

21 n° département	NOLAY commune	
	Village adresse ou lieu-dit	
Beaune arrondissement	Nolay canton	
	DALLE FUNERAIRE dénomination et titre de l'œuvre	36.02 matricule
	de Marguerite Genreau	

Lieu de conservation

Edifice contenant l'œuvre chapelle Saint-Pierre  
Emplacement et position dans l'édifice devant l'autel, à droite

Propriétaire propriété privée

Protection M.H.

Etat de conservation bon

Dossier établi le 21 juin 1979 par E. Réveillon  
revu le par

Matériaux et techniques :

- pierre calcaire noire
- épitaphe gravée

Dimensions :

H. 1,97 m h. lettres de l'inscription 6 cm  
L. 0,82 m

Inscription :

Épitaphe à la partie supérieure du champ, limité par un encadrement gravé :

+ TOMBEAU / DE DAMOISELLE / MARGVERITE / FILLE DE M<sup>RE</sup> /  
PIERRE GENREAU / NO<sup>RE</sup> ROYAL / A NOLAY QVI / DECEDA LE 1<sup>ER</sup> /  
IVILLET 1682

Altérations :

Usure de la surface.

Datation : porte la date 1682

21	NOLAY	
n° département	commune	
	Village	
Beaune	adresse ou lieu-dit	
arrondissement	Nolay	
	CHANDELIERS (paire) 1	64.03
	dénomination et titre de l'œuvre	matricule

Lieu de conservation

Edifice contenant l'œuvre : chapelle Saint-Pierre

Emplacement et position dans l'édifice : sur l'autel

Propriétaire propriété privée

Protection M.H.

Etat de conservation : bon

Dossier établi le 25.6.1979 par C. BERGER  
revu le par

Matériau :

étain

Décor :

- rangs de perles
- cordon sur le pourtour de la bobèche
- frise de grappes de raisin

Dimensions :

h. 26 cm

diamètre du pied 12,7 cm

diamètre de la bobèche : 6 cm

Datation :

début XIXe siècle

21. NOLAY  
Chapelle Saint-Pierre

79.21.834 X2  
Cliché M. THIERRY

PAIRE DE CHANDELIERS 4



21

NOLAY



n° département

commune  
Village

adresse ou lieu-dit

Beaune

Nolay

arrondissement

CHANDELIERS (paire) 2

64.03

dénomination et titre de l'œuvre

matricule

Lieu de conservation

Edifice contenant l'œuvre : chapelle Saint-Pierre

Emplacement et position dans l'édifice : dans l'armoire

Propriétaire : propriété privéeProtection M.H.Etat de conservation : bonDossier établi le 25.6.1979

par C. BERGER

revu le

par

Matériau et techniques :

- étain.
- tige vissée au pied.
- décor : rang de perles sur le pourtour de la bobèche ; motif en cordon.

Dimensions :

h. 26 cm  
diamètre de la bobèche : 6 cm  
diamètre du pied : 13 cm

atation :

début du XIXe siècle

21. NOLAY  
Chapelle Saint-Pierre

79.21.835 X2  
Cliché M. THIERRY

PAIRE DE CHANDELIERS ?



21	NOLAY	
n° département	commune	
	Village	
	adresse ou lieu-dit	
Beaune	Nolay	
arrondissement		
	CHANDELIERS (paire) 3	64.03
	dénomination et titre de l'œuvre	matricule

Lieu de conservation

Edifice contenant l'œuvre : chapelle Saint-Pierre

Emplacement et position dans l'édifice : dans le corps de l'autel

Propriétaire : propriété privée

Protection M.H.

Etat de conservation : bon

Dossier établi le 21.6.1979 par C. BERGER  
revu le par

Matériau et techniques :

- bois tourné peint en vert foncé et en jaune clair.
- pied circulaire monté sur 3 boules.

Dimensions :

h.t. 38 cm (broche comprise)  
diamètre de la bobèche : 12 cm  
diamètre du pied : 16 cm

Datation :

XIXe siècle.

21. NOLAY  
Chapelle Saint-Pierre

79.21.832 X2  
Cliché M. THIERRY

CHANDELIERS 3



21

NOLAY

n° département

Village <sup>commune</sup>

Beaune

adresse ou lieu-dit

Nolay

arrondissement

CHANDELIERS (5) 4

canton

64.03

dénomination et titre de l'œuvre

matricule

Lieu de conservation

Edifice contenant l'œuvre : chapelle Saint-Pierre

Emplacement et position dans l'édifice : dans le corps de l'autel

Propriétaire : propriété privéeProtection M.H.[●] de conservation : bonDossier établi le 21.6.1979 par C. BERGER

revu le par

Matériau et techniques :

- bois tourné peint en vert foncé et en jaune clair.
- pied circulaire.

Dimensions :

h. 54,5 cm (broche comprise)  
diamètre de la bobèche : 12 cm  
diamètre du pied : 17,5 cm

Datation :

[●] XIXe siècle



21. NOLAY  
Chapelle Saint-Pierre

79.21.831 X2  
Cliché M. THIERRY

CHANDELIERS 4



21 n° département	NOLAY commune	
	Village	
	adresse ou lieu-dit	
Beaune arrondissement	Nolay canton	
	CHANDELIER 5'	64.03
	dénomination et titre de l'œuvre	matricule

Lieu de conservation

Edifice contenant l'œuvre : chapelle Saint-Pierre

Emplacement et position dans l'édifice : dans le corps de l'autel

Propriétaire : propriété privée

Protection M.H.

Etat de conservation : bon

Dossier établi le 21.6.1979 par C. BERGER  
revu le par

Matériau et techniques :

- bois tourné avec décor sculpté ; peint en vert foncé et en jaune clair.
- pied triangulaire .

Dimensions :

h. 67,5 cm  
diamètre de la bobèche : 12 cm  
l. du pied : 24 cm

Datation :

XIXe siècle.

21. NOLAY  
Chapelle Saint-Pierre

79.21.833 X2  
Cliché M. THIERRY

CHANDELIERS



21

n° département

NOLAY

commune



Village

adresse ou lieu-dit

Beaune

arrondissement

Nolay

canton

MISSEL ROMAIN

dénomination et titre de l'œuvre

55.02

matricule

Lieu de conservation

Edifice contenant l'œuvre chapelle Saint-Pierre

Emplacement et position dans l'édifice dans le meuble adossé au mur droit

Propriétaire propriété privée

Protection M.H.Etat de conservation bon étatDossier établi le 25 juin 1979

revu le

par E. Réveillon

par

Matériaux et techniques :

- imprimé sur papier
- gravures (cf. infra).
- reliure cuir brun, fers dorés (refaite).

Dimensions :

H. 28,5 cm (reliure)      h. 27,3 cm (texte).  
 L. 20 cm  
 Ep. 6,5 cm

Texte :

- temporal et sanctoral (649 p.).
- commun des saints, messes votives (CXXIV p.)
- index
- messes votives et privées (47 p.)
- adjonctions postérieures :
  - . oraisons pour la reine (orationes dicendae pro regina gravida Maria - Antonia Josepha-Joanna Regina nostra).
  - . supplément à l'usage du diocèse d'Autun (supplementum missalis romanum ad usum dioecesis aeduensis - 26 p.)

Décor de gravures :

- page de titre : la Cène (fig.1), signée N. Auroux fecit
- p. 22 : Adoration des bergers (fig.2), signée Gr. Huret fecit
- p. 282 (canon) : crucifixion (fig. 3), signée Wilhelm, D. Haen fecit
- p. 304 : Résurrection (fig. 4), non signée
- p. 340 : Pentecôte (fig. 5), signée W.D Haen fecit

Altérations, restaurations : quelques trous de vers ; refection de la reliure (étiquette Roy frères, Chagny)

Auteur et datation : Imprimé à Lyon en 1651 par Irénée BARLET (cf. page de titre).

.../...

21. NOLAY  
Chapelle Saint-Pierre

MISSEL ROMAIN

---

Documentation :

Cat. exp. Canton de Nolay, architectures et oeuvres d'art, IGMRAF  
Bourgogne, 1981, n°190, p. 88.

MISSEL ROMAIN

✠  
**MISSALE  
ROMANVM,**

EX DECRETO SACROSANCTI  
CONCILII TRIDENTINI RESTITVTVM,  
PII V. PONT. MAX. IVSSV EDITVM;  
Et CLEMENTIS VIII. auctoritate recognitum.

*In quo Missæ propriae de SANCTIS omnes ad longum recens  
positæ sunt; pro faciliori Celebrantium commoditate:*

Vnâ cum Missis omnium nouorum Sanctorum, ab  
VRBANO VIII. celebrari concessis.



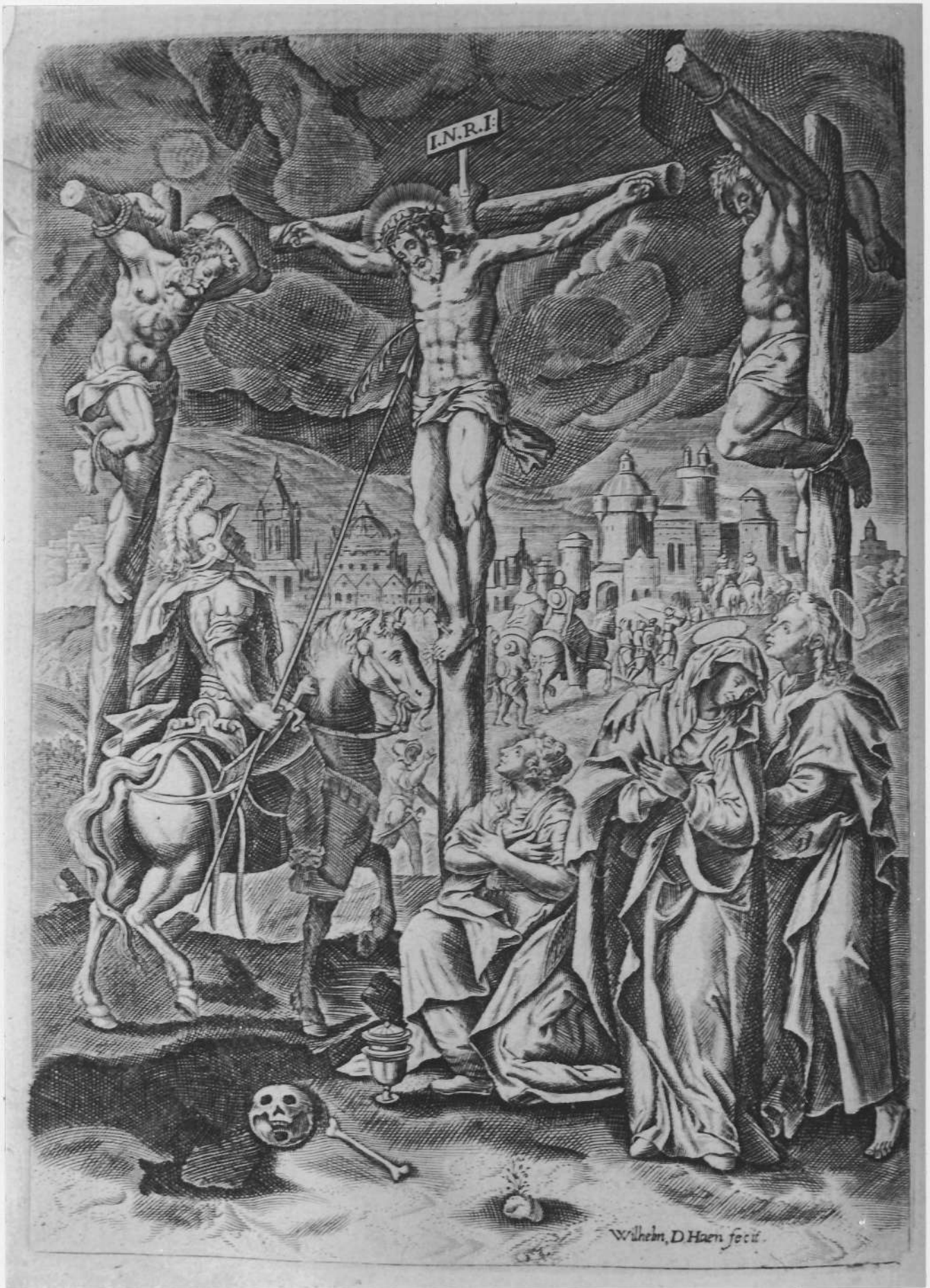
LUGDVNI,  
Sumptibus IRENÆI BARLET.

M. DC. LI.

MISSEL ROMAIN  
détail gravure : Nativité



MISSEL ROMAIN  
détail gravure : Crucifixion





MISSEL ROMAIN  
Détail gravure : Résurrection



21. NOLAY  
Chapelle Saint-Pierre

79.21.878 X2  
Cliché M. THIERRY

MISSEL ROMAIN  
Détail gravure : Pentecôte



21

n° département

NOLAY

commune



Village

adresse ou lieu-dit

Beaune

arrondissement

Nolay

canton

CANON D'AUTEL 1

dénomination et titre de l'œuvre

91.04

matricule

Lieu de conservation

Edifice contenant l'œuvre chapelle Saint-Pierre

Emplacement et position dans l'édifice dans le meuble adossé au mur droit

Propriétaire propriété privéeProtection M.H.Etat de conservation mauvais étatDossier établi le 21 juin 1979

par E. Réveillon

revu le

par

Matériaux et techniques :

- imprimé sur papier, collé sur un carton mou renforcé de toile.
- gravure rehaussée d'aquarelle.

Dimensions :

h. 27,5 cm l. 16,5 cm

Décor : A la partie supérieure : gravure représentant Saint Jean à Patmos ; rehauts d'aquarelle polychromes (rouge, bleu, vert, jaune, mauve, gris).

Altérations:

- trous de vers
- salissures ; taches de cire

Datation : XVII° siècle.



INITIUM S. EVANGELIJ  
SECUNDUM IOANNEM

**I**N principio erat Verbum, & Verbum  
erat apud Deum : & Deus erat Verbum.  
Hoc erat in principio apud Deum. Om-  
nia per ipsum facta sunt : & sine ipso fa-  
ctum est nihil. Quod factum est, in ipso vita erat, &  
vita erat lux hominum : & lux in tenebris lucet &  
tenebrae eam non comprehenderunt. Fuit homo mis-  
sus a Deo, cui nomen erat Iohannes. Hic venit in testi-  
monium, ut testimonium perhiberet de lumine : ut  
omnes crederent per illum. Non erat ille lux : sed ut  
testimonium perhiberet de lumine. Erat lux vera,  
quae illuminat omnem hominem venientem in hunc  
mundum. In mundo erat, & mundus per ipsum fa-  
ctus est : & mundus eum non cognovit. In propria  
venit, & sui eum non receperunt. Quotquot autem  
receperunt eum, dedit eis potestatem filios Dei fieri :  
his, qui credunt in nomine eius. Qui non ex sangui-  
nibus, neque ex voluntate carnis, neque ex voluntate  
viri ; sed ex Deo nati sunt. **ET VERBUM CARO**  
**FACTUM EST :** & habitavit in nobis. (Et vidimus  
gloriam eius, gloriam quasi unigeniti a Patre,) ple-  
num gratiae & veritatis.



21

n° département

NOLAY

commune



Village

adresse ou lieu-dit

Beaune

arrondissement

Nolay

canton

CANONS D'AUTEL 2

dénomination et titre de l'œuvre

91.04

matricule

Lieu de conservation

Edifice contenant l'œuvre chapelle Saint-Pierre

Emplacement et position dans l'édifice dans le meuble adossé au mur droit

Propriétaire propriété privéeProtection M.H.Etat de conservation mauvais étatDossier établi le 21 juin 1979

par E. Réveillon

revu le

par

Matériaux et techniques :

- papier imprimé collé sur carton
- gravures rehaussées d'aquarelle
- renforts de cuir aux pliures (canon central à deux volets)

Dimensions :

- canon central : h. 31 cm  
l. 53 cm (15,5 + 22 + 15,5)
- canons latéraux h. 25,5 cm  
l. 18,5 cm

Décor :

- canon central, partie centrale : Crucifixion (fig. 2)
- canon droit, partie supérieure : lavement des pieds (fig. 3)
- canon gauche " " ; saint-Jean à Patmos (fig. 4)
- bordures : enroulements de feuilles d'acanthe.
- \* polychromie : bleu, rouge, jaune, vert,

Inscriptions :

- imprimée à la fin du texte (canon central et canon gauche) :  
A PARIS, chez la Veuve BONNART, rue S. Jacques, au Coq
- manuscrite, à la plume (au revers des canons central et gauche) :  
2 " 8' (2 livres 5 sols)

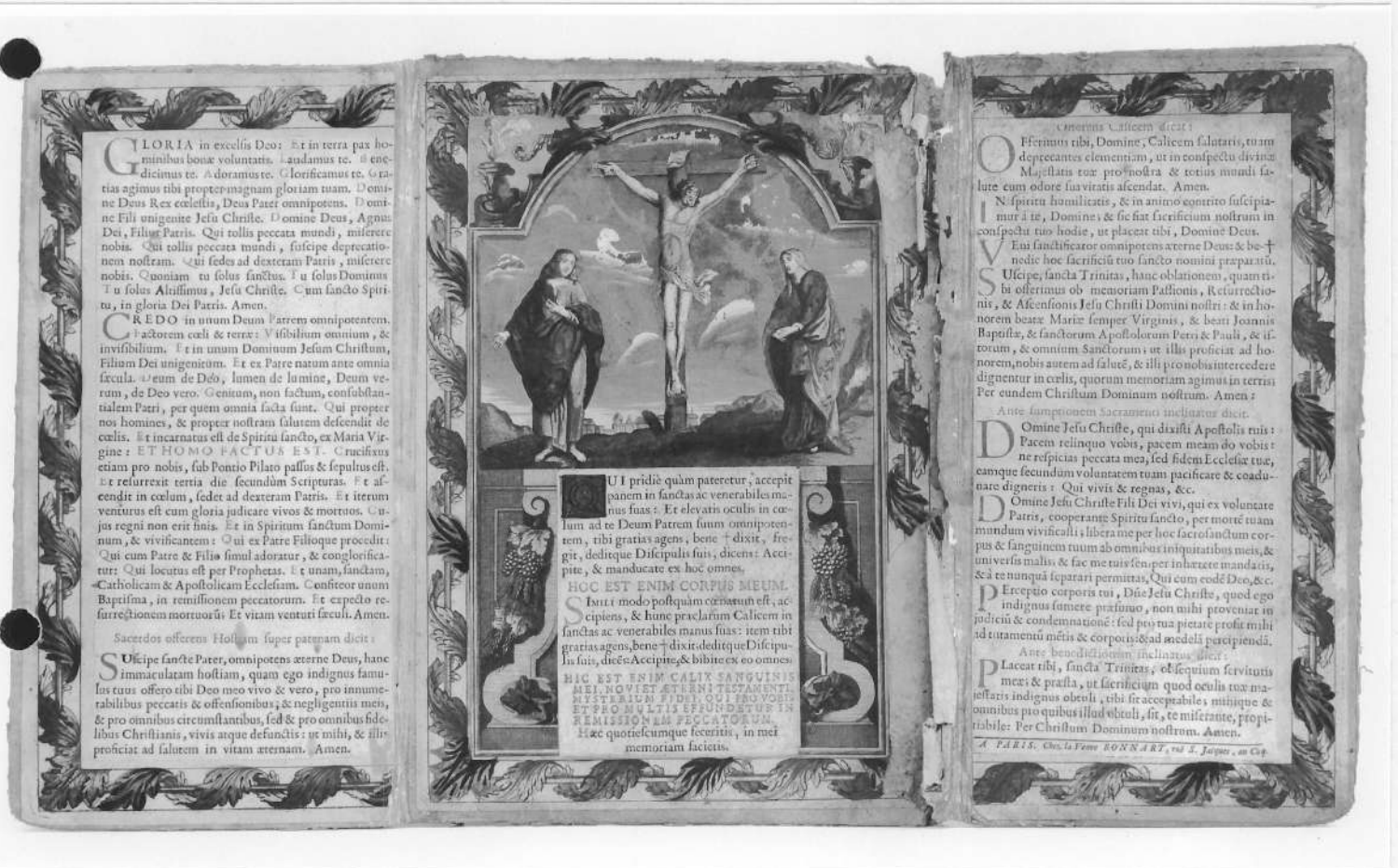
clal

Altérations :

- arrachement de la partie droite du canon central..
- salissures ; taches de cire .

Datation : XVII° siècle

CANONS D'AUTEL N°2  
canon central

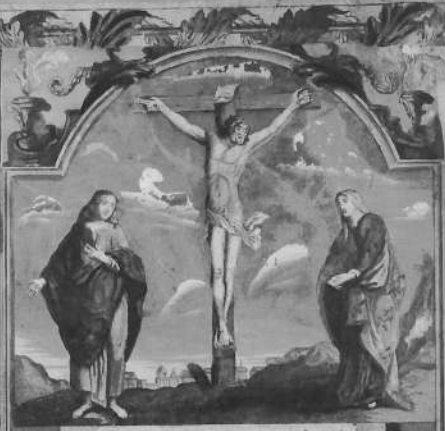


**G**LORIA in excelsis Deo: Et in terra pax hominibus bonae voluntatis. Laudamus te. Adoramus te. Glorificamus te. Gratias agimus tibi propter magnam gloriam tuam. Domine Deus Rex caelestis, Deus Pater omnipotens. Domine Fili unigenite Jesu Christe. Domine Deus, Agnus Dei, Filius Patris. Qui tollis peccata mundi, miserere nobis. Qui tollis peccata mundi, suscipe deprecationem nostram. Qui sedes ad dexteram Patris, miserere nobis. Quoniam tu solus sanctus, tu solus Dominus, tu solus Altissimus, Jesu Christe. Cum sancto Spiritu, in gloria Dei Patris. Amen.

**C**REDO in unum Deum Patrem omnipotentem, factorem caeli & terrae, Visibilem omnium, & invisibilem. Et in unum Dominum Jesum Christum, Filium Dei unigenitum. Et ex Patre natum ante omnia saecula. Deum de Deo, lumen de lumine, Deum verum, de Deo vero. Genitum, non factum, consubstantialem Patri, per quem omnia facta sunt. Qui propter nos homines, & propter nostram salutem descendit de caelis. Et incarnatus est de Spiritu sancto, ex Maria Virgine: ET HOMO FACTUS EST. Crucifixus etiam pro nobis, sub Pontio Pilato passus & sepultus est: & resurrexit tertia die secundum Scripturas. Et ascendit in caelum, sedet ad dexteram Patris. Et iterum venturus est cum gloria judicare vivos & mortuos. Cujus regni non erit finis. Et in Spiritum sanctum Dominum, & vivificantem: Qui ex Patre Filioque procedit: Qui cum Patre & Filio simul adoratur, & conglorificatur: Qui locutus est per Prophetas. Et unam, sanctam, Catholicam & Apostolicam Ecclesiam. Confiteor unum Baptisma, in remissionem peccatorum. Et expecto resurrectionem mortuorum: Et vitam venturi saeculi. Amen.

Sacerdos offerens Hostiam super patenam dicit:

**S**uscipe sancte Pater, omnipotens aeternae Deus, hanc immaculatam hostiam, quam ego indignus famulus tuus offero tibi Deo meo vivo & vero, pro innumerabilibus peccatis & offensibus; & negligentia meis, & pro omnibus circumstantibus, sed & pro omnibus fidelibus Christianis, vivis atque defunctis: ut mihi, & illis proficiat ad salutem in vitam aeternam. Amen.



**Q**UI pridie quam pateretur, accepit panem in sanctas ac venerabiles manus suas: Et elevatis oculis in caelum ad te Deum Patrem suum omnipotentem, tibi gratias agens, bene dixit, fregit, deditque Discipulis suis, dicens: Accipite, & manducate ex hoc omnes.

**HOC EST ENIM CORPUS MEUM.**

**S**icut modo postquam coenam est, accipiens, & hunc preclarum Calicem in sanctas ac venerabiles manus suas: item tibi gratias agens, bene dixit, deditque Discipulis suis, dicens: Accipite, & bibite ex eo omnes.

**HIC EST ENIM CALIX SANGUINIS MEI, NOVIT ETERNI TESTAMENTI, MYSTERIUM FIDELI, QUI PRO VOBIS ET PRO MULTIS EFFUNDITUS IN REMISSIONEM PECCATORUM.**

**Hae quotiescumque feceritis, in mei memoriam facietis.**

**O**fferimus tibi, Domine, Calicem salutis, tuum deprecans clementiam, ut in conspectu divinis Majestatis tuae pro nostra & totius mundi salute cum odore suavitatis ascendat. Amen.

**I**n Spiritu humilitatis, & in animo egrotito suscipiamur a te, Domine: & sic fiat sacrificium nostrum in conspectu tuo hodie, ut placeat tibi, Domine Deus.

**V**eni sanctificator omnipotens aeternae Deus: & benedic hodie hoc sacrificium tuo sancto nomini preparatum.

**S**uscipe, sancta Trinitas, hanc oblationem, quam tibi offerimus ob memoriam Passionis, Retractionis, & Assensionis Jesu Christi Domini nostri: & in honorem beatae Mariae semper Virginis, & beati Joannis Baptista, & sanctorum Apostolorum Petri & Pauli, & aliorum, & omnium Sanctorum: ut illis proficiat ad honorem, nobis autem ad salutem, & illi pronobis intercedere dignentur in caelis, quorum memoriam agimus in terris: Per eundem Christum Dominum nostrum. Amen.

**A**n-te lampsonem Sacramenti inclinat dicit.

**D**omine Jesu Christe, qui dixisti Apostolis tuis: Pacem relinquo vobis, pacem meam do vobis: ne respicias peccata nostra, sed fidem Ecclesiae tuae, eamque secundum voluntatem tuam pacificare & coadjuvare digneris: Qui vivis & regnas, &c.

**D**omine Jesu Christe Fili Dei vivi, qui ex voluntate Patris, cooperante Spiritu sancto, per mortem tuam mundum vivificasti; libera me per hoc sacrosanctum corpus & sanguinem tuum ab omnibus iniquitatibus meis, & uni vestis malis, & fac me tuis semper in haereticis mandatis, & a te nunquam separari permittas, Qui cum eodem Deo, &c.

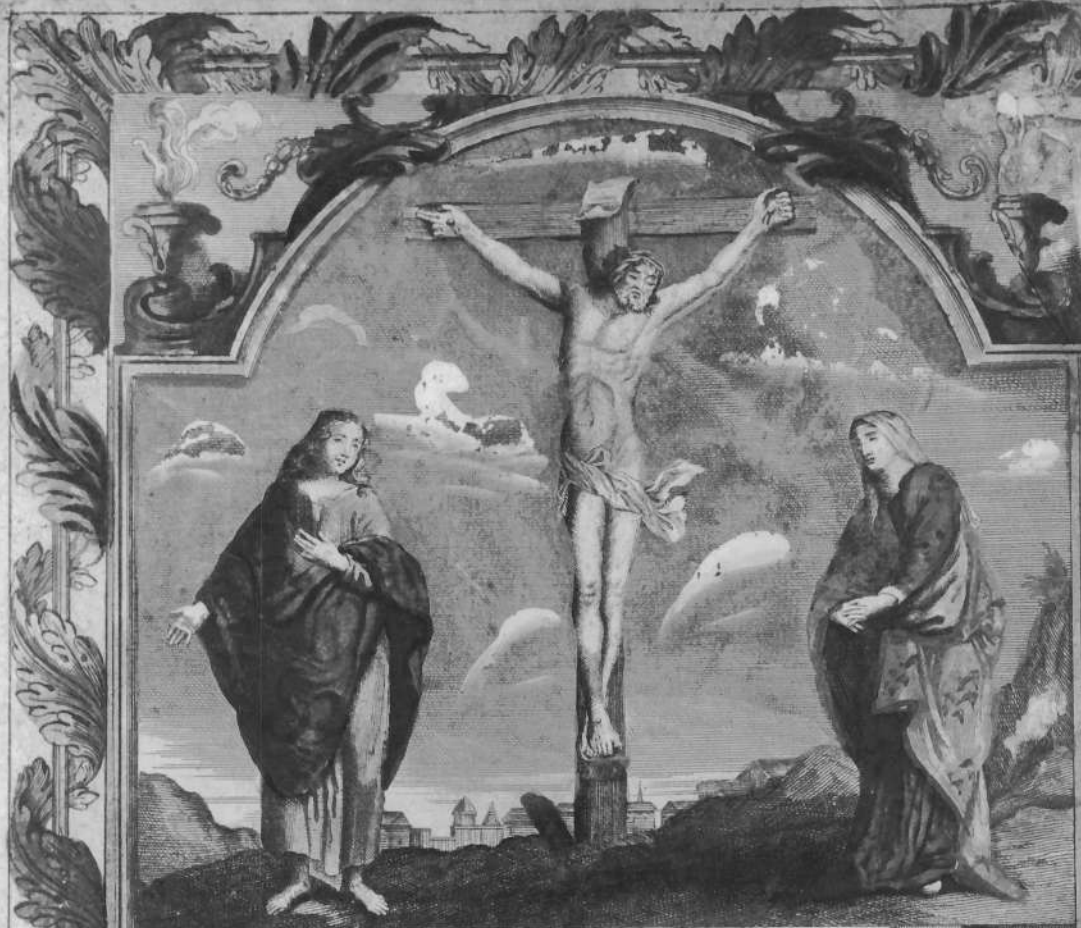
**P**recepto corporis tui, Domine Jesu Christe, quod ego indignus sumere praesumo, non mihi proveniat in iudicium & condemnationem: sed pro tua pietate profui mihi ad sustentationem carnis & corporis: ad medellam percipiendam.

**A**n-te benedictionem inclinat dicit.

**P**laceat tibi, sancta Trinitas, obsequium servitutis meae: & praesta, ut sacrificium quod oculis tuis maestans indignus obedi, tibi sit acceptabile: mihique & omnibus pro quibus illud obtuli, sit, te miserante, propitiabile: Per Christum Dominum nostrum. Amen.

**A. PARIS. Chez la Veuve BONNART, vis à J. J. de la Chapelle.**

CANONS D'AUTEL N°2  
Canon central : détail



**Q**UI pridie quàm pateretur, accepit panem in sanctas ac venerabiles manus suas: Et elevatis oculis in cœlum ad te Deum Patrem suum omnipotentem, tibi gratias agens, bene † dixit, fregit, deditque Discipulis suis, dicens: Accipite, & manducate ex hoc omnes.

**HOC EST ENIM CORPUS MEUM.**

**S**IMILI modo postquàm cœnatum est, accipiens, & hunc præclarum Calicem in sanctas ac venerabiles manus suas: item tibi gratias agens, bene † dixit; deditque Discipulis suis, dicēs: Accipite, & bibite ex eo omnes.

**HIC EST ENIM CALIX SANGUINIS MEI, NOVI ET ÆTERNI TESTAMENTI, MYSTERIUM FIDEI, QUI PRO VOBIS ET PRO MULTIS EFFUNDETUR IN REMISSIONEM PECCATORUM.**

Hæc quotiescumque feceritis, in mei memoriam facietis.

CANONS D'AUTEL N°2  
Canon droit



CIBAVIT ILLUM DOMINUS  
PANE VITÆ ET INTELLECTUS.

Sacerdos infundit vinum, postea aquam miscendam in Calice bened. dicens :

**D**eus + qui humanæ substantiæ dignitatem mirabiliter condidisti, & mirabilius reformasti; (& infundens parum aquæ in Calicem profertur) da nobis per hujus aquæ & vini mysterium; ejus divinitatis esse confortes, qui humanitatis nostræ fieri dignatus est particeps, Jesus Christus filius tuus, Dominus noster; Qui tecum vivit & regnat, in unitate Spiritûs sancti Deus. Per omnia sæcula sæculorum. Amen.

Sacerdos lavat manus, id est, extremitates digitor. pollicis & indicis, dicens :

**L**avabo inter innocentes manus meas, & circumdabo altare tuum Domine. Ut audiam vocē laudis, & enarem universa mirabilia tua. Domine, dilexi decorē domûs tuæ : & locum habitationis gloriæ tuæ. Ne perdas cum impiis, Deus, animam meam, & cum viris sanguinum vitam meam. In quorum manibus iniquitates sunt : dextera eorū repleta est muneribus. Ego autem in innocentia mea ingressus sum : redime me, & miserere mei. Pes meus stetit in directo : in Ecclesiis benedicam te, Domine. Gloria, &c.



CANONS D'AUTEL N°2  
Canon gauche



INITIUM S. EVANGELII  
SECUNDUM JOANNEM.

**I**N † principio erat Verbum, & Verbum erat apud Deum, & Deus erat Verbum. Hoc erat in principio apud Deum. Omnia per ipsum facta sunt: & sine ipso factū est nihil, quod factum est. In ipso vita erat, & vita erat lux hominum: & lux in tenebris lucet, & tenebræ eam non comprehenderunt. Fuit homo missus à Deo, cui nomen erat Joannes. Hic venit in testimonium, ut testimoniū perhiberet de lumine: ut omnes crederent per illum. Non erat ille lux: sed ut testimoniū perhiberet de lumine. Erat lux vera, quæ illuminat omnem hominem venientem in hunc mundum. In mundo erat, & mundus per ipsum factus est: & mundus eum non cognovit. In propria venit, & sui eū non receperunt. Quotquot autem receperunt eum, dedit eis potestatem filios Dei fieri: his qui credunt in nomine ejus. Qui non ex sanguinibus, neque ex voluntate carnis, neque ex voluntate viri: sed ex Deo nati sunt. **ET VERBUM CARO FACTUM EST**, & habitavit in nobis, (& vidimus gloriā ejus, gloriā quasi unigeniti à Patre,) plenū gratiæ & veritatis.

*A PARIS, Chez la Veuve BONNART, rue S. Jacques, au Coq.*

n° département

commune

Village

Beaune

adresse ou lieu-dit  
Nolay

arrondissement

CANONS D'AUTEL 3<sup>canton</sup>

91.04

dénomination et titre de l'œuvre

matricule

Lieu de conservation

Edifice contenant l'œuvre : chapelle Saint-Pierre

Emplacement et position dans l'édifice : dans le meuble adossé au mur droit

Propriétaire : propriété privéeProtection M.H.Etat de conservation : bonDossier établi le 21 juin 1979  
revu lepar E. REVEILLON  
parMatériaux et techniques :

- papier imprimé collé sur carton
- gravures rehaussées d'aquarelle
- papier rose au revers
- renforts de cuir aux pliures (canon central à deux volets).

Dimensions :

- canon central : h. 45 cm  
l. 65 cm (20 + 25 + 20)
- canons latéraux : h. 33,5 cm  
l. 24 cm

Décor :

- canon central (fig. 1)
  - . au centre, partie inférieure : la Cène (fig. 2) ; partie centrale : l'Annonciation (fig. 3) ; partie supérieure : la Crucifixion (fig. 4).
  - . volet gauche, partie inférieure : la Nativité (fig. 5) ; partie centrale : Moïse (fig. 6) ; partie supérieure : la Résurrection (fig. 7).
  - . volet droit, partie inférieure : la Pentecôte (fig. 8) ; partie centrale : Aaron (fig. 9) ; partie supérieure : l'Ascension (fig. 10)
- canon droit (fig. 11) : symboles eucharistiques
  - . partie supérieure : calice et hostie adorés par deux angelots
  - . partie inférieure : angelots moissonnant et vendangeant
  - . parties latérales : gerbes et grappes
- canon gauche (fig. 12)
  - . partie supérieure : les présents des mages et l'étoile de Beth-

léem.

- . parties latérales : petites scènes dans des médaillons (visite des mages à Hérode, fuite en Egypte, massacre des Innocents, baptême du christ.
- . partie inférieure : angelots emplissant des urnes
- \* polychromie : bleu, rouge, jaune, vert, marron.

Inscriptions :

- imprimée sous la figure de Moïse (volet gauche du canon central) : Petrus I; sur les canons latéraux : Drevet excud.
- manuscrite, à la plume, au revers du canon central :  
N° 2 ... 4 \* 10' (4 livres 10 sols)

Datation :

XVIIIe siècle

Documentation :

Cat. exp. Canton de Nolay, architectures et oeuvres d'art, IGMRAF  
Bourgogne, 1981, n°191, p. 88.



CANONS D'AUTEL : N°3  
Canon central  
détail : la Cène



CANONS D'AUTEL N°3  
Canon central  
détail = l'Annonciation



21. NOLAY  
Chapelle Saint-Pierre

79.21.863 X2  
Cliché M. THIERRY

CANONS D'AUTEL N°3  
canon central  
détail : la Crucifixion



CANONS D'AUTEL N°3  
canon central  
détail : la Nativité





CANONS D'AUTEL : N°3  
canon central  
Moïse



CANONS D'AUTEL : n°3  
Canon central  
détail : la résurrection



GLORIA in excelsis Deo. Et in terra pax hominibus  
bonæ voluntatis Laudamus te. Benedicimus te. Adora-  
mus te. Glorificamus te. Gralias agimus tibi, propter magnam  
gloriam tuam. Domine Deus, Rex cœlestis, Deus Pater omni-  
potens. Domine Fili unigenite Jesu Christe. Domine Deus

CANONS D'AUTEL N°3  
Canon central  
la Pentecôte



CANONS D'AUTEL n°3  
Canon central  
détail = Aaron

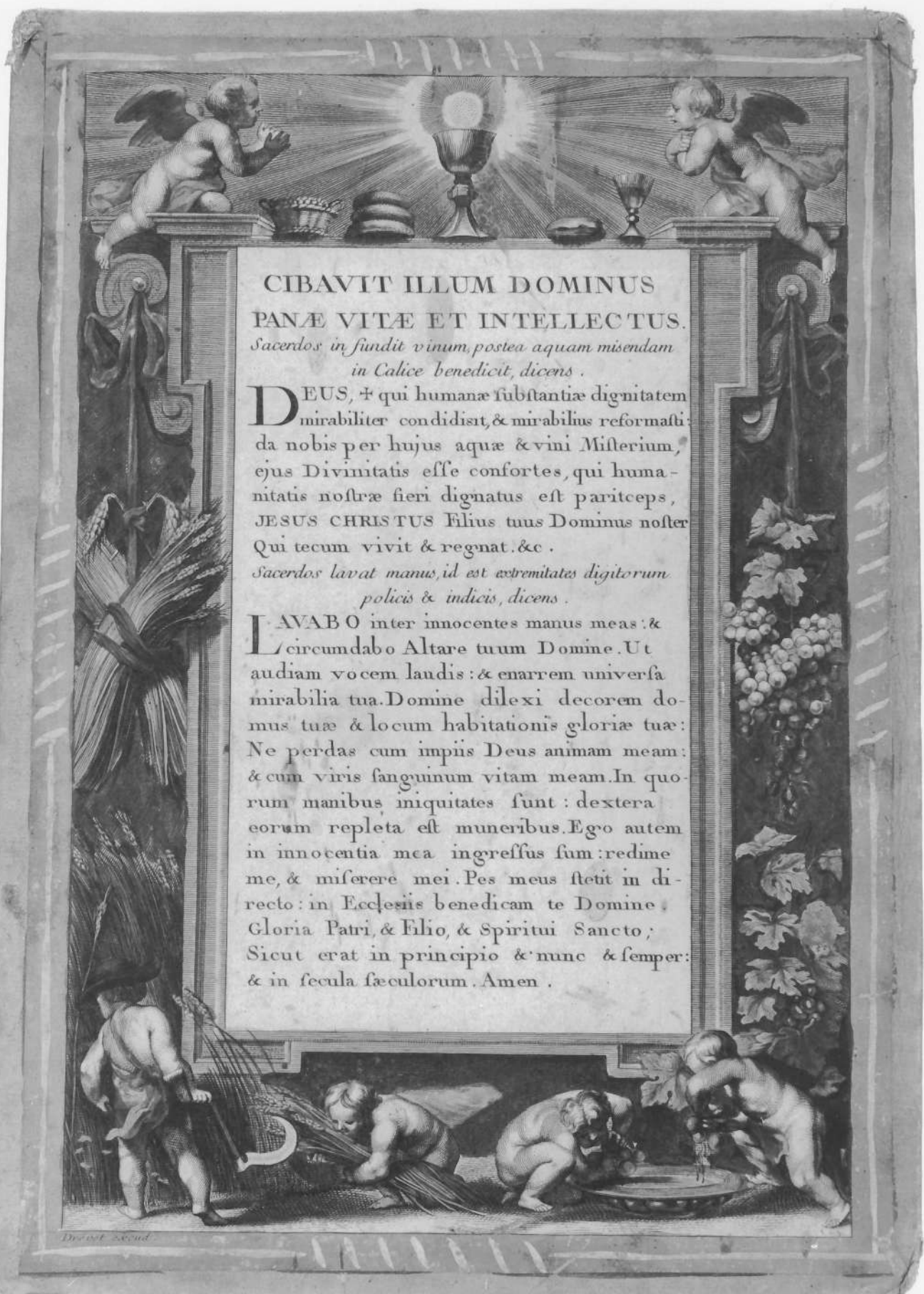


CANONS D'AUTEL N°3  
canon central  
Ascension du Christ



**I**N spiritu humilitatis, & in animo contrito suscipiamur, a te Domine: & sic fiat Sacrificium nostrum in conspectu tuo hodie, ut placeat tibi Domine Deus.

CANONS D'AUTEL N°3  
Canon droit



CANONS D'AUTEL N°3  
Canon gauche



21

n° département

NOLAY

commune

village

adresse ou lieu-dit

Beaune

arrondissement

Nolay

canton

PIQUE-FLEURS

dénomination et titre de l'œuvre

94.03

matricule

Lieu de conservationEdifice contenant l'œuvre **chapelle Saint-Pierre**Emplacement et position dans l'édifice **meuble de rangement**Propriétaire **particulier**Protection M.H.État de conservation **assez bon état**Dossier établi le **juin 1979**par **B. Lauvergeon**

revu le

par

Matériau :

faïence blanche stanifère

Dimensions :

H. 11,5 cm

L. base 15 cm

L. partie supérieure 23 cm

Pr. " " 14,5 cm

Forme : vase demi-circulaire, évasé à paroi supérieure percée de trous de diamètres et de formes différentes (cf. photo).Datation : début du XIX<sup>e</sup> siècle (?)



21. NOLAY  
Chapelle Saint-Pierre

79.21.845 X2  
Cliché M. THIERRY

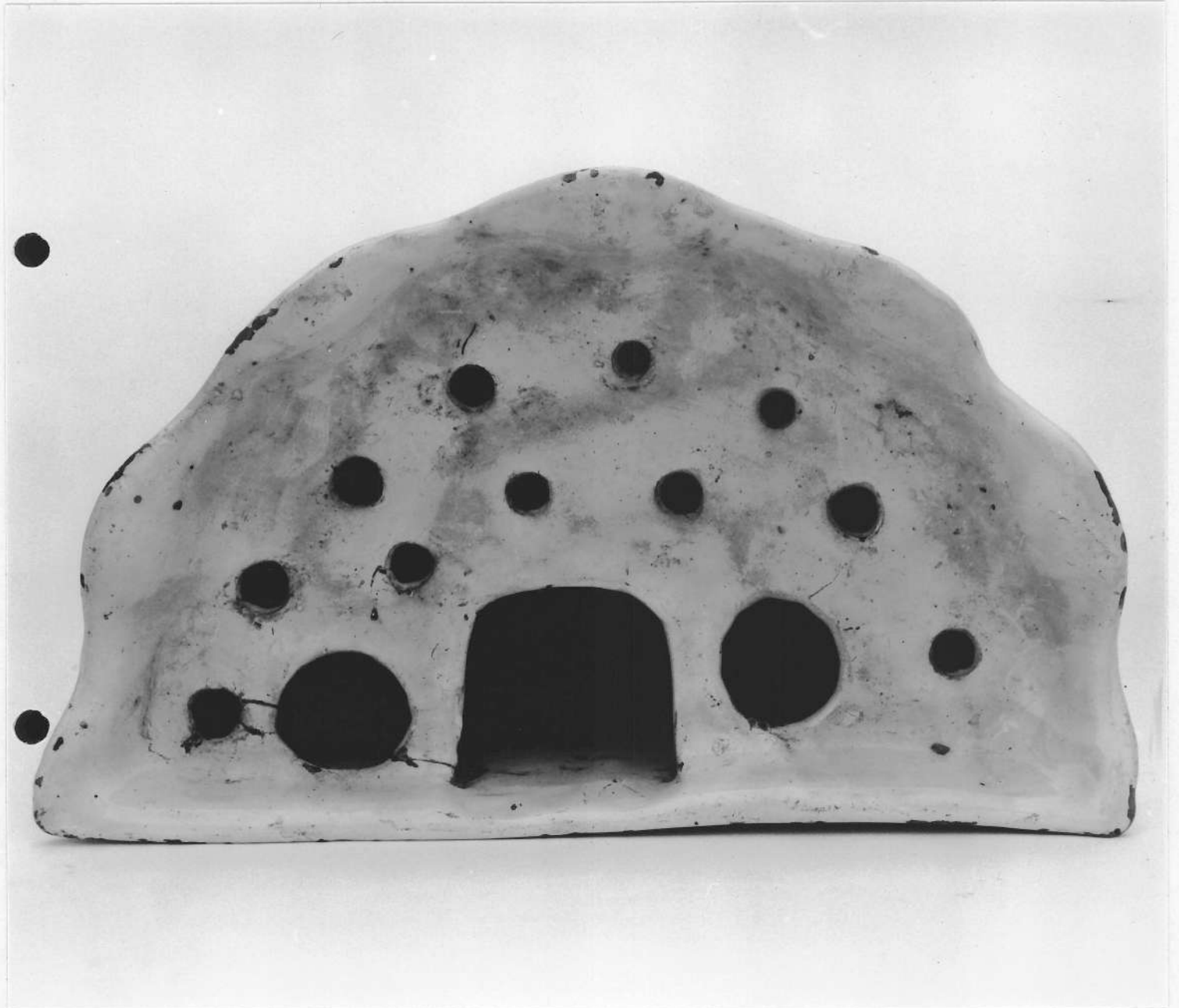
PIQUE-FLEURS



21. NOLAY  
Chapelle Saint-Pierre

79.21.846 X2  
Cliché M. THIERRY

PIQUE-FLEURS  
dessus



21

N° département

NOLAY

Commune



Village

Adresse ou lieu-dit

Beaune

Nolay

Arrondissement

Canton

VASE 1

45

Dénomination et titre de l'œuvre

Matricule

Lieu de conservation

Édifice contenant l'œuvre **chapelle Saint-Pierre**

Emplacement et position dans l'édifice **sur l'autel**

Propriétaire **particulier**

Protection M.H.

● État de conservation **fleur centrale brisée ; peinture et dorure usées.**

Dossier établi le **25 juin 1979** par **B. Fromaget**

revu le par

Matériaux et techniques :

- porcelaine blanche.
- décor plastique (feuille et fleur) sur les côtés ; bouquet plastique rapporté sur la face antérieure.

Dimensions :

H. 18 cm

L. 15 cm

Inscription :

● Sous le pied 18  
1

Datation :

Fin XIX° siècle.

21. NOLAY  
Chapelle Saint-Pierre

79.21.842 X2  
Cliché M. THIERRY

VASE 1



21

N° département

NOLAY

Commune

Village

Adresse ou lieu-dit

Beaune

Arrondissement

Nolay

Canton

VASE 2

Dénomination et titre de l'œuvre

45

Matricule

Lieu de conservation

Édifice contenant l'œuvre : chapelle Saint-Pierre

Emplacement et position dans l'édifice : sur l'autel

Propriétaire : particulier

Protection M.H.

● État de conservation bon . Dorure usée.

Dossier établi le 25 juin 1979 par B. Fromaget  
reçu le par

Matériaux et techniques :

- porcelaine blanche, rehauts dorés.
- décor plastique sur les côtés.

Dimensions :

H 15 cm L 17 cm

Inscription :

Sous le pied : 1168

● Datation :

XIX<sup>e</sup> siècle.

21. NOLAY  
Chapelle Saint-Pierre

79.21.843 X2  
Cliché M. THIERRY

VASE 2



21

N° département

NOLAY

Commune

Village

Adresse ou lieu-dit

Beaune

Nolay

Arrondissement

Canton

VASE 3

45

Dénomination et titre de l'œuvre

Matricule

Lieu de conservation

Édifice contenant l'œuvre **chapelle Saint-Pierre**

Emplacement et position dans l'édifice **sur l'autel**

Propriétaire **particulier**

Protection M.H.

● État de conservation **bon ; décor peint et dorure usés**

Dossier établi le **25 juin 1979** par **B. Fromaget**

revu le par

Matériaux et techniques :

- porcelaine blanche
- sur la face antérieure décor plastique (noeuds et médaillons dorés et peint.

Dimensions :

H. 23,5 cm

L. 16 cm

Inscriptions :

gravés sous le pied :           CM  
   25  
   2

Datation :

**XIX° siècle.**

21. NOLAY  
Chapelle Saint-Pierre

79.21.840 X2  
Cliché M. THIERRY

VASE 3





21

N° département

NOLAY

Commune

Village

Adresse ou lieu-dit

Beaune

Arrondissement

Nolay

Canton

PAIRE de VASES A

Dénomination et titre de l'œuvre

45

Matricule

Lieu de conservation

Édifice contenant l'œuvre chapelle Saint-Pierre

Emplacement et position dans l'édifice sur la fenêtre postérieure

Propriétaire particulierProtection M.H.● État de conservation assez bonDossier établi le 25 juin 1979 par B. Fromaget  
revu le parMatériaux et techniques :

- porcelaine blanche.
- décor plastique polychrome

Dimensions :

H. 13,2 cm L. 9 cm

Décor :

Bouquet de fleurs dorées et de feuilles vertes.

● Inscriptions :

Sous le pied :

332 ( en relief).  
16 ( peint en rouge)Datation :

Fin XIX° siècle.

21. NOLAY  
Chapelle Saint-Pierre

79.21.844 X2  
Cliché M. THIERRY

PAIRE DE VASES 1



21

N° département

NOLAY

Commune

Village

Adresse ou lieu-dit

Beaune

Nolay

Arrondissement

Canton

PAIRE DE VASES 2

45

Dénomination et titre de l'œuvre

Matricule

Lieu de conservation

Édifice contenant l'œuvre **chapelle Saint-Pierre**

Emplacement et position dans l'édifice **sur l'autel**

Propriétaire **particulier**

Protection M.H.

● État de conservation **médiocre. Décor latéral d'un vase, cassé ; dorure usée.**

Dossier établi le **25 juin 1979** par **B. Fromaget**

revu le par

Matériaux et techniques :

- porcelaine blanche.
- décors plastiques latéraux ; décor peint sur la face antérieure.

Dimensions :

H. 26 cm L. 19,5 cm

Décor :

Rehauts dorés sur l'ensemble.  
Bouquets de fleurs polychromes sur la face.

● Inscription :

Sous le pied : 96

Datation :

XIX° siècle.

21. NOLAY  
Chapelle Saint-Pierre

79.21.841 X2  
Cliché M. THIERRY

PAIRE DE VASES 2

