

Département : 21 M21000598  
Aire d'étude : SEURRE  
Commune : PAGNY LE CHATEAU  
Adresse : RD 34 A  
Edifice contenant : CHATEAU FORT CHATEAU DES SEIGNEURS DE PAGNY (REF : 00071076).  
Emplacement : CHAPELLE NOTRE DAME ; CHAPELLE NOTRE DAME ;  
ENTRE LA TRAVEE DROITE DU CHOEUR ET LA CHAPELLE GAUCHE  
Dénomination : **TOMBEAU**  
Titre de l'oeuvre : **DE JEAN DE LONGVY ET JEANNE DE VIENNE SEIGNEURS DE PAGNY**

---

Coordonnées : LAMBERT2 X = 0816770 Y = 0232070

PROPRIETE PRIVEE

Protection : 1919/03/07 CLASSE AU TITRE IMMEUBLE  
A SIGNALER

Dossier établi en 1986, 1988 par LAUVERGEON BERNARD, OLIVEREAU CHRISTIAN

(C) INVENTAIRE GENERAL, 1986

---

## DESCRIPTION

Appellation : GISANT

Catégorie technique : SCULPTURE

Structure : TOMBEAU SOUS ARCADE, GABLE SCULPTE DU COTE DU CHOEUR ; GISANTS SUR PIEDESTAL PARALLELEPIPEDIQUE DECOR SUR SES DEUX FACES

Matériaux et techniques : ALBATRE : TAILLE (DECOR EN RONDE BOSSE, DECOR EN HAUT RELIEF) ; MARBRE (NOIR) : MOULURE ; CALCAIRE : TAILLE (DECOR EN HAUT RELIEF, DECOR EN RONDE BOSSE, DECOR RAPPORTE)  
GISANTS ET RELIEFS DU PIEDESTAL EN ALBATRE ; ENCADREMENT ET DALLE DU PIEDESTAL EN MARBRE ; DECOR DE L'ARCADE EN CALCAIRE : ANGES PORTANT LE HEAUME, SCULPTES EN RONDE BOSSE ET SCELLES DANS L'EMBRASURE, GABLE EN HAUT RELIEF

Représentation et ornementation : FIGURE (HOMME, COUSSIN, ARMURE, TUNIQUE) ; FIGURE (FEMME, COUSSIN, MANTEAU, BIJOU) ; FIGURE BIBLIQUE (ANGE, AGENOUILLE, CASQUE) ; ARMOIRIES ; REPRESENTATION ANIMALIERE (OURS) ; FIGURE (FEMME, A MI CORPS, CASQUE) ; REPRESENTATION ANIMALIERE (FELIDE) ; ORNEMENTATION (ORNEMENT A FORME VEGETALE)  
DESCRIPTION : ANGES PORTANT LE HEAUME AU DESSUS DE LA TETE DE JEAN DE LONGVY ; ARMOIRIES SUR LES FACES DU PIEDESTAL : BLASONS ISOLES, BLASONS TENUS PAR DEUX OURS ET TIMBRES D'UN HEAUME SURMONTE D'UNE FEMME A MI CORPS MAINTENANT LES CORNES DU CIMIER ; GABLE DECORE DU MEME MOTIF DE HEAUME ET DE FEMME

Dimensions : H = 103 L = 234 LA = 134 , LONGUEUR ET LARGEUR DU PIEDESTAL ; HAUTEUR DU PIEDESTAL AVEC LES GISANTS ; ANGES PORTANT LE HEAUME : H = 60, L = 110, PR = 25

Etat de l'oeuvre : OEUVRE MUTILEE, MAUVAIS ETAT, OEUVRE RESTAUREE, MANQUES : RELIEFS DU PIEDESTAL, ANGES PORTANT LE HEAUME ; GRAFFITIS SUR LES GISANTS ; PARTIES RESTAUREES AU PLATRE ; EPITAPHES ET ARMOIRIES MARTELEES

Marques et inscriptions : EPITAPHE (GRAVEE, ILLISIBLE) ; ARMOIRIES (EN RELIEF), RESUME DES 2 EPITAPHES EN LETTRES GOTHIQUES GRAVEES SUR LES CHANFREINS DE LA DALLE, RELEVES AU 19E SIECLE : CY GIST...MESSIRE JEHAN DE LONGVY...QUI TRESPASSA LE VINGT DEUXE JOUR...DE JANVIER L'AN MIL QUATRE CENT SOIXANTE ET DEUX.CY GIST...JEHANNE DE VIENNE...LAOLLE TREPASSA LE VIIIE JOUR DE SEPTEBE L'AN M CCCC LXX II...DESCRIPTION DU BLASON DE JEAN DE LONGVY, FACE DU PIEDESTAL COTE CHOEUR : D'AZUR A LA BANDE D'OR ; AUTRES BLASONS ILLISIBLES

Département : 21 PAGNY LE CHATEAU  
Adresse : RD 34 A  
Edifice contenant : CHATEAU FORT CHATEAU DES SEIGNEURS DE PAGNY (REF : 00071076).  
Emplacement : CHAPELLE NOTRE DAME ; CHAPELLE NOTRE DAME ;  
ENTRE LA TRAVEE DROITE DU CHOEUR ET LA CHAPELLE GAUCHE  
Dénomination : **TOMBEAU**  
Titre de l'oeuvre : **DE JEAN DE LONGVY ET JEANNE DE VIENNE SEIGNEURS DE PAGNY**

---

#### **HISTORIQUE**

TOMBEAU FIN 15E SIECLE, DEBUT 16E SIECLE DE JEAN DE LONGVY ET JEANNE DE VIENNE, SEIGNEURS DE PAGNY, PROBABLEMENT CONTEMPORAIN DE LA CONSTRUCTION DE LA CHAPELLE

21

n° département

PAGNY-LE-CHATEAU

commune



Village

lieu-dit

adresse

Beaune

arrondissement

Seurre

canton

édifice ou ensemble contenant

Chapelle du château

dénomination et titre de l'œuvre

TOMBEAU de Jean de Longvy et Jeanne de Vienne

36.02

matricule

Emplacement et position dans l'édifice : arcade de la travée rectiligne du choeur et de la chapelle gauche

Propriété : propriété privée

Protection : classé M.H. en 1919

État de conservation : mauvais état (cf. infra)

Établi en octobre 1987 par Ch. Olivereau

Revu en

par Enquête sur le terrain : B. Lauvergeon, Ch. Olivereau

### HISTORIQUE

En 1436 Jean de Longvy épousa Jeanne de Vienne, petite nièce du baron Jean de Vienne surnommé "la longue barbe".

Les deux époux embellirent et ornèrent la chapelle de leur château. On leur doit le tombeau de Jean de Vienne et le retable du maître autel (aujourd'hui au Philadelphia Museum). En outre, ils constituèrent une rente de cent livres pour la fondation de leur chapelle où ils furent tous deux inhumés.

Jean de Longvy mourut le 22 janvier 1462 et Jeanne, sa femme, le 7 septembre 1472 (cf. Annexe).

### DOCUMENTATION

Henri BAUDOT. Description de la chapelle de l'ancien château de Pagny, précédée de quelques détails historiques sur ce château et les seigneurs qui l'ont possédé, dans, Mém. de la Comm. des Ant. de la Côte d'Or, T I (années 1838-1841), Dijon, p. 353-354.

Henri DAVID. De Sluter à Sambin. Essai critique sur la sculpture et le décor monumental en Bourgogne au XVe et au XVIe siècles. La Renaissance. Paris, 1933, T II, p. 50 à 52.

### DESCRIPTION

Matériaux et mise en oeuvre :

- albâtre : gisants et reliefs des deux faces du sarcophage.
- porphyre : dalle du sarcophage.
- pierre calcaire : groupe d'anges tenant la barbute et décor sculpté de l'arcade.
- haut-relief : gisants ; groupe d'anges ; décor sculpté de l'arcade.
- bas-relief et demi-relief : décor figuré et ornemental des deux faces du sarcophage ; décor sculpté de l'arcade.

.../...

## Chapelle du château

TOMBEAU de Jean de Longvy et Jeanne de Vienne

Dimensions :

- sarcophage (dimensions prises au niveau de la dalle) :
  - L : 2,34 m
  - H : 1,03 m
  - l : 1,34 m
- gisant de Jean de Longvy :
  - L : 1,92 m
  - H : 0,42 m
  - l : 0,62 m
- gisant de Jeanne de Vienne :
  - L : 1,85 m
  - H : 0,42 m
  - l : 0,62 m
- les anges tenant la barbute :
  - L : 1,10 m
  - H : 0,60 m
  - saillie du relief : 0,25 m.

ICONOGRAPHIE

- encadrement d'architecture (fig. 1 à 3) :
  - . structure : baie couverte d'un arc brisé surbaissé mouluré, à réseau d'intrados polylobé ; deux pinacles à crochets retombant sur de hauts socles prismatiques ; gâble en accolade coupé à la pointe de l'arcade par un bandeau horizontal mouluré.
  - . décor (fig. 2 et 3) : décor végétal (feuilles de houx, pampres) sur les bases des nervures de la baie, au rouleau de l'archivolte et au bandeau ; au tympan, chardons et choux frisés attachés aux rouleaux ; au centre, buste de femme tenant un heaume par les deux cornes du cimier, fleuron à la pointe surmonté de deux lions affrontés, branches de pampre entrelacées en couronnement.
- sarcophage (fig. 4 à 8) :
  - . structure : massif rectangulaire à soubassement mouluré ; dalle à arêtes biseautées et portant deux inscriptions gravées (cf. ANNEXE) en couverture ; faces revêtues de trois plaques sculptées en relief.
  - . décor :
    - \* du côté du choeur : écusson martelé inscrit dans une couronne végétale, flanqué de part et d'autre de deux ours tenant un blason et un heaume à tête de crapaud ayant le même cimier et tenu par le même buste féminin que celui du tympan de l'arcade (fig. 6 et 7).
    - \* du côté de la chapelle : trois écussons martelés inscrits dans une couronne végétale (fig. 8).
- gisants :
  - \* effigie de Jean de Longvy située du côté du choeur, celle de Jeanne de Longvy du côté de la chapelle ; étendues en position frontale, yeux ouverts, mains jointes sur la poitrine, têtes reposant sur un coussin orné d'un motif chantourné et de fleurs de lys (fig. 11 et 15).

.../...

## Chapelle du château

TOMBEAU de Jean de Longvy et  
Jeanne de Vienne

- \* baron revêtu d'une armure et d'un tabard ajusté à la taille (fig. 9) ; deux anges agenouillés tenant une bar-buste scellés au-dessus de sa tête ; côté chapelle l'ange est vêtu de la dalmatique, côté choeur, il porte une aube au drapé légèrement bouffant au niveau de la taille (fig. 13).
- \* baronne vêtue d'un ample manteau couvrant la tête et les pieds ; croix suspendue par une chaîne à maillons rectangulaires sous l'encolure brodée de la robe (fig. 10).

Altérations et réfections :

- encadrement d'architecture : usures, épaufrures, cassures sur les moulures et les bases de la baie.
- sarcophage : nombreux manques sur les hauts-reliefs côté choeur ; côté chapelle, blasons martelés, remontés en place et cimentés ; inscriptions martelées sur la dalle (cf. infra).
- gisant de Jean de Longvy :
  - . graffitis sur toute la surface de l'oeuvre
  - . manques et cassures, restauration au plâtre : jambe droite au dessus du genoux ; cuisses gauche et droite, au bord de la cuirasse ; mollet et cheville gauche, cheville droite ; bout du nez, doigts des mains sauf les pouces
  - . pieds gauche et droit partiellement refaits au plâtre
  - . éclat au genou gauche
  - . épaufrures aux bords de la cuirasse, aux manches du tabard, au protège-sexe
  - . attribut aux pieds du baron disparu (trou de scellement dans la table du tombeau)
- gisant de Jeanne de Vienne :
  - . graffitis sur toute la surface, notamment sur la partie gauche
  - . cassures sur tout le bassin et sous le coude droit, recollées au plâtre
  - . nez et doigts sauf pouce refaits au plâtre
  - . épaufrures au pan droit du voile, sur la tête
  - . éclat sur l'épaule gauche, recollé au plâtre
  - . traces d'outils aux pieds, partie inférieure laissée brute de dégrossissage (attribut disparu).
- anges portant la barbute :
  - . ange de droite (au-dessus de Jeanne de Vienne) : main gauche disparue ; manques à la partie inférieure de l'aile gauche, aux doigts de la main droite et au pouce du pied droit ; éclats sur toute la joue gauche.
  - . barbute : épaufrures importantes
  - . ange de gauche (au-dessus de Jean de Longvy) : manques partiels aux doigts de la main droite ; épaufrures au menton.

Datation :

Limite XVe siècle - XVIe siècle.

.../...

Chapelle du château

TOMBEAU de Jean de Longvy et  
Jeanne de VienneCONCLUSION

Les auteurs consultés ne s'accordent pas sur la datation du monument funéraire de Jean de Longvy et de Jeanne de Vienne.

Henri David (cf. documentation) dissocie les gisants et les anges d'une part, le tombeau et l'encadrement d'architecture d'autre part.

A la différence de Baudot (cf. documentation) qui date les gisants des années 1464, sans d'ailleurs livrer ses sources, David ne propose aucune date précise : selon lui, les gisants qu'il situe dans la tradition des sculptures de Champmol, ne furent pas conçus à l'origine pour être placés sous l'arcade de la chapelle gauche qu'il date des premières années du XVI<sup>e</sup> siècle.

L'argumentation de David repose essentiellement sur l'emplacement des anges porte-heaume conçus, selon lui, pour être placés à la tête des gisants comme aux tombeaux des Ducs de Bourgogne.

A l'examen, la thèse de David ne paraît pas devoir être retenue. La table du tombeau ne porte aucune trace de sciage ou de reprise sur son petit côté antérieur.

Annexe :

Texte des deux inscriptions relevées par Henri Baudot (cf. documentation) :

- du côté du choeur :

CY GIST NOBLE ET PUISSANT SEIGNEUR MESSIRE JEHAN DE LONGVY  
CHEVALIER SEIGNEUR ET BARON DE PAIGNY QUI TREPASSA LE VINGT  
DEUX<sup>e</sup> JOUR DU MOIS DE JANVIER L'AN MIL QUATRE CENT SOIXANTE  
ET DEUX.

- du côté de la chapelle :

CY GIST NOBLE ET PUISSANTE DAME MADA<sup>e</sup> JEHANNE DE VIENNE DU<sup>e</sup> DE  
DE GEVRY ET DE PAIGNY FEME DE NOBLE ET PUISSA<sup>t</sup> SEIGNEUR MESSIRE  
JEHAN DE LONGVY SEIGNE<sup>r</sup> DESD. LIEUX LAQ<sup>lle</sup> TREPASSA LE VII<sup>e</sup> JOR<sup>r</sup>  
DE SEPTEB<sup>e</sup>. L'AN M CCCC LXXII. DIEU AIT LEUR AME. AMEN.

TOMBEAU DE JEAN DE LONGVY ET JEANNE DE VIENNE

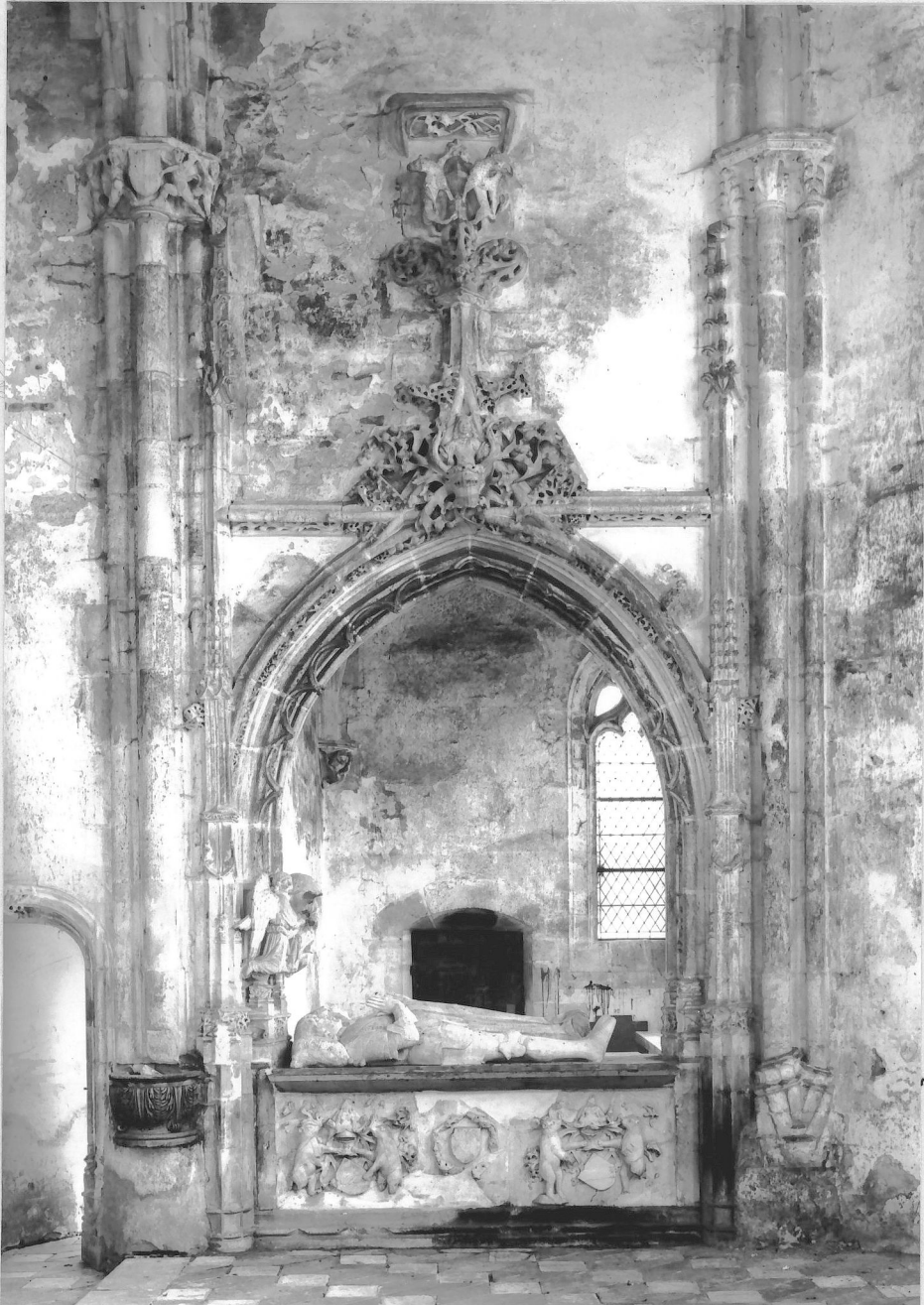
---

TABLE DES ILLUSTRATIONS

- Fig. 1 - Vue d'ensemble depuis le chœur  
Fig. 2 - Tympan de la baie, côté chœur  
Fig. 3 - Couronnement de la baie, côté chœur  
Fig. 4 - Sarcophage et gisants, côté chœur  
Fig. 5 - Sarcophage et gisants, côté chœur et vus de trois-quarts droit  
Fig. 6 - Sarcophage, face antérieure : Détail du relief gauche  
Fig. 7 - Sarcophage, face antérieure : Détail du relief droit  
Fig. 8 - Sarcophage et gisants, côté chapelle gauche  
Fig. 9 - Gisants, vue plongeante de trois-quarts droit depuis le chœur  
Fig. 10 - Gisants, vue plongeante prise de la chapelle gauche  
Fig. 11 - Profil droit de la tête du gisant de Jean de Longvy  
Fig. 12 - Torse et jambes du gisant de Jean de Longvy, vue plongeante  
Fig. 13 - Anges tenant la barbute  
Fig. 14 - Partie supérieure du gisant de Jeanne de Vienne  
Fig. 15 - Profil gauche du gisant de Jeanne de Vienne

TOMBEAU de Jean de Longvy et  
Jeanne de Vienne :  
Vue d'ensemble depuis le chœur.

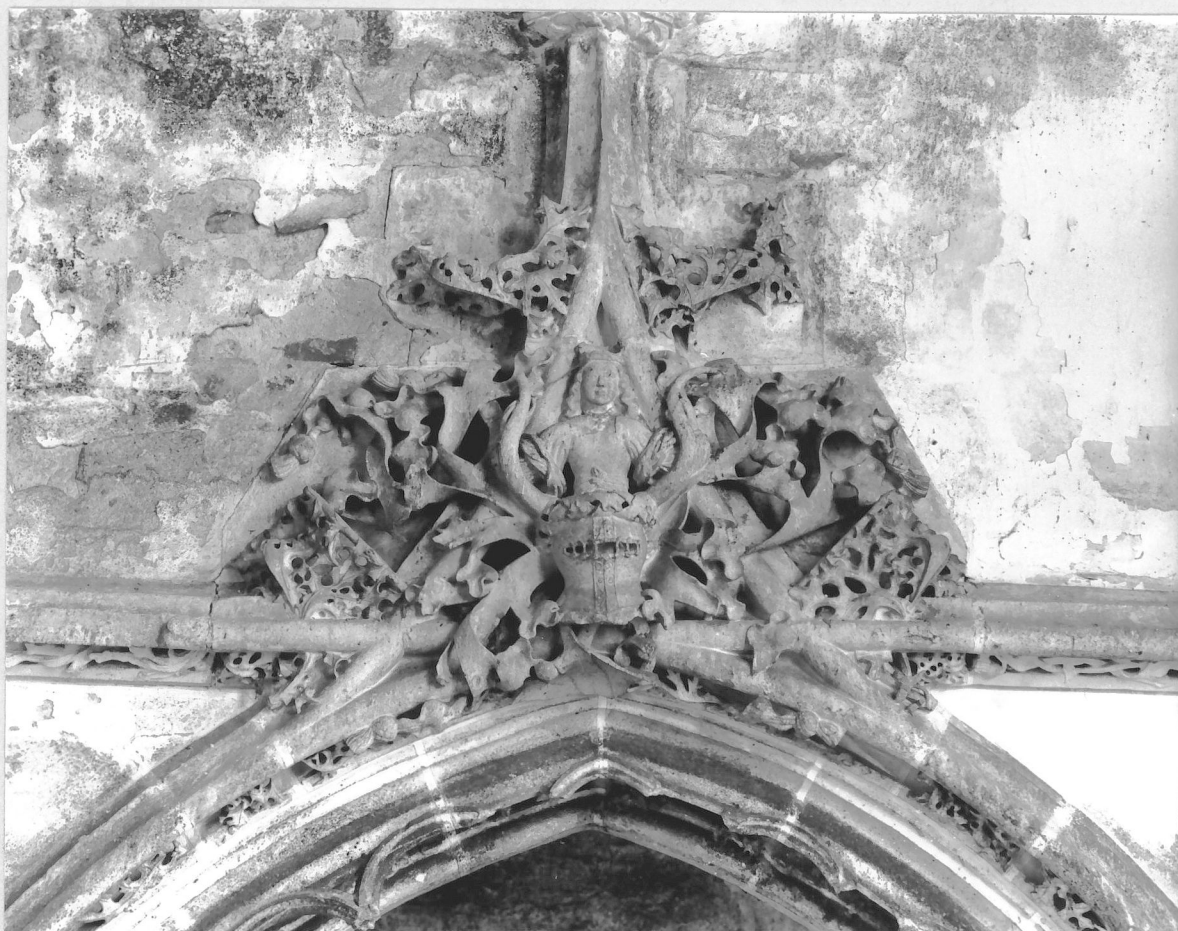
87 21 344 V  
Cliché M. THIERRY





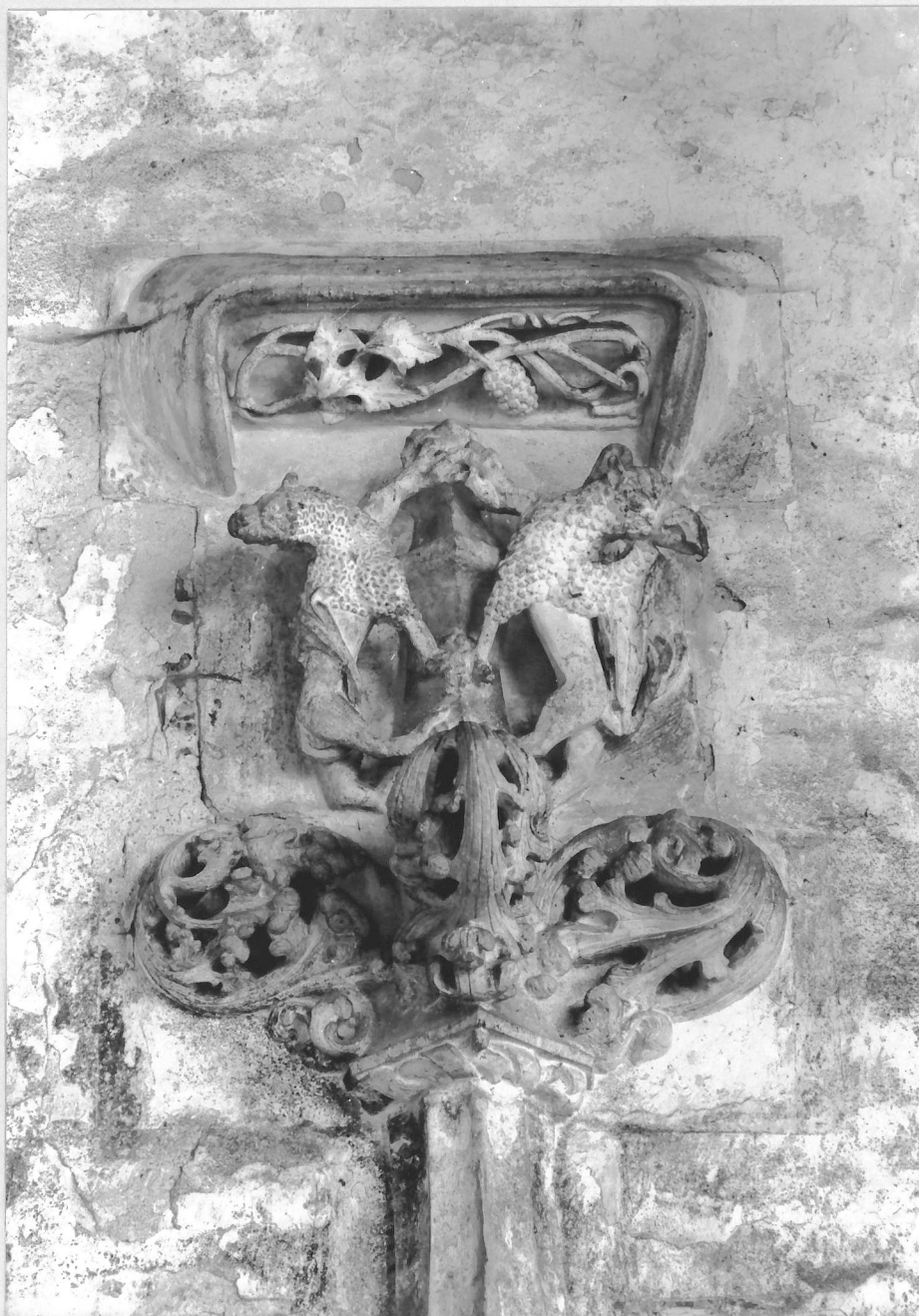
TOMBEAU de Jean de Longvy et  
Jeanne de Vienne :  
Le tympan de la baie, côté choeur.

87 21 353 X  
Cliché J-L. DUTHU



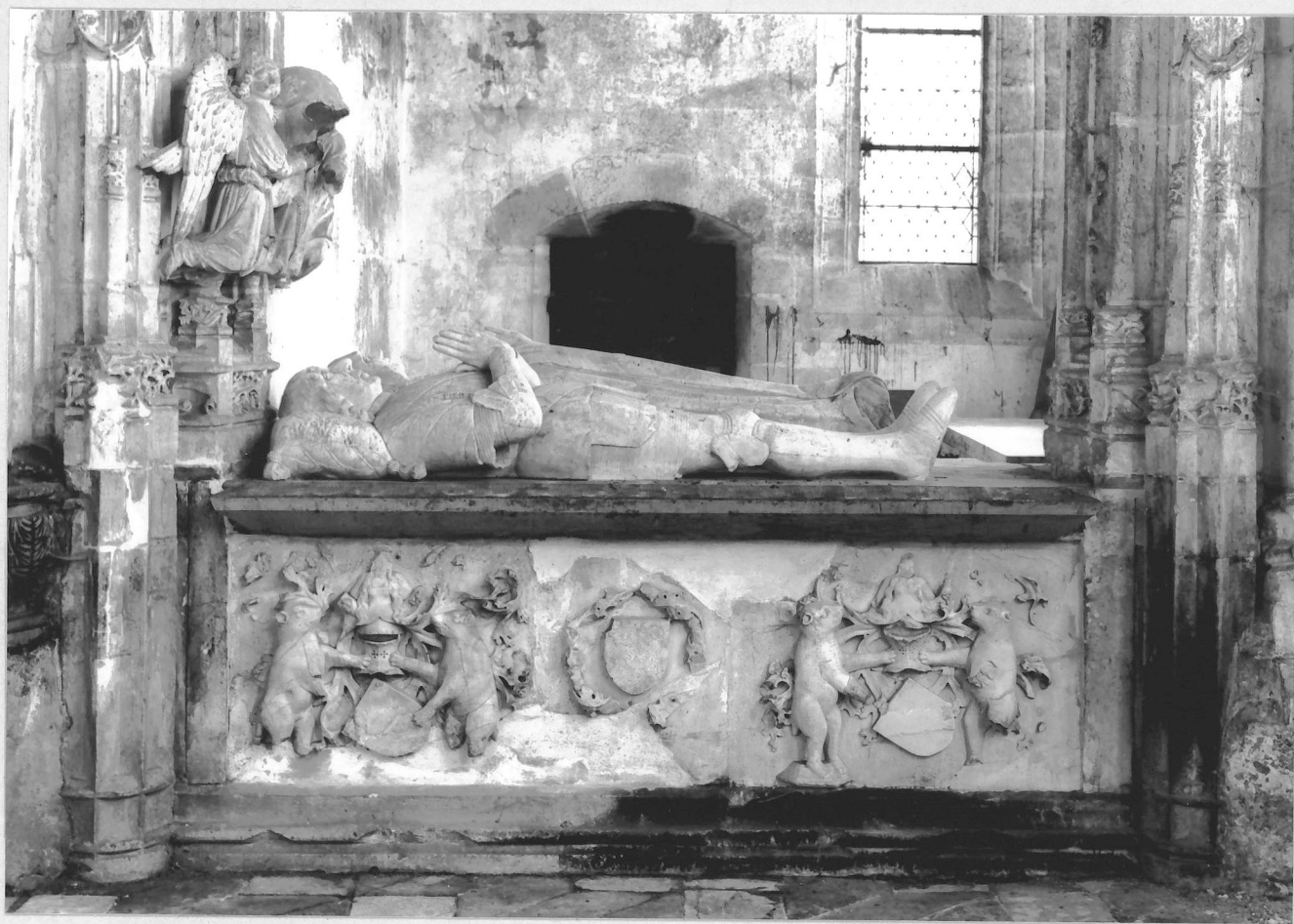
TOMBEAU de Jean de Longvy et  
Jeanne de Vienne :  
Le couronnement de la baie, côté  
choeur.

87 21 354 X  
Cliché J.-L. DUTHU



TOMBEAU de Jean de Longvy et  
Jeanne de Vienne :  
Le sarcophage et les gisants,  
côté chœur.

87 21 345 V  
Cliché M. THIERRY



TOMBEAU de Jean de Longvy et  
Jeanne de Vienne :  
Le sarcophage et les gisants,  
côté choeur et vus de trois-  
quarts droit.

87 21 346 V  
Cliché M. THIERRY



TOMBEAU de Jean de Longvy et  
Jeanne de Vienne :  
Sarcophage, face antérieure :  
détail du relief gauche.

87 21 351 X  
Cliché J.-L. DUTHU



21

PAGNY-LE-CHATEAU  
Chapelle du château

TOMBEAU de Jean de Longvy et  
Jeanne de Vienne :  
Sarcophage, face antérieure :  
détail du relief droit.

87 21 352 X  
Cliché J.-L. DUTHU



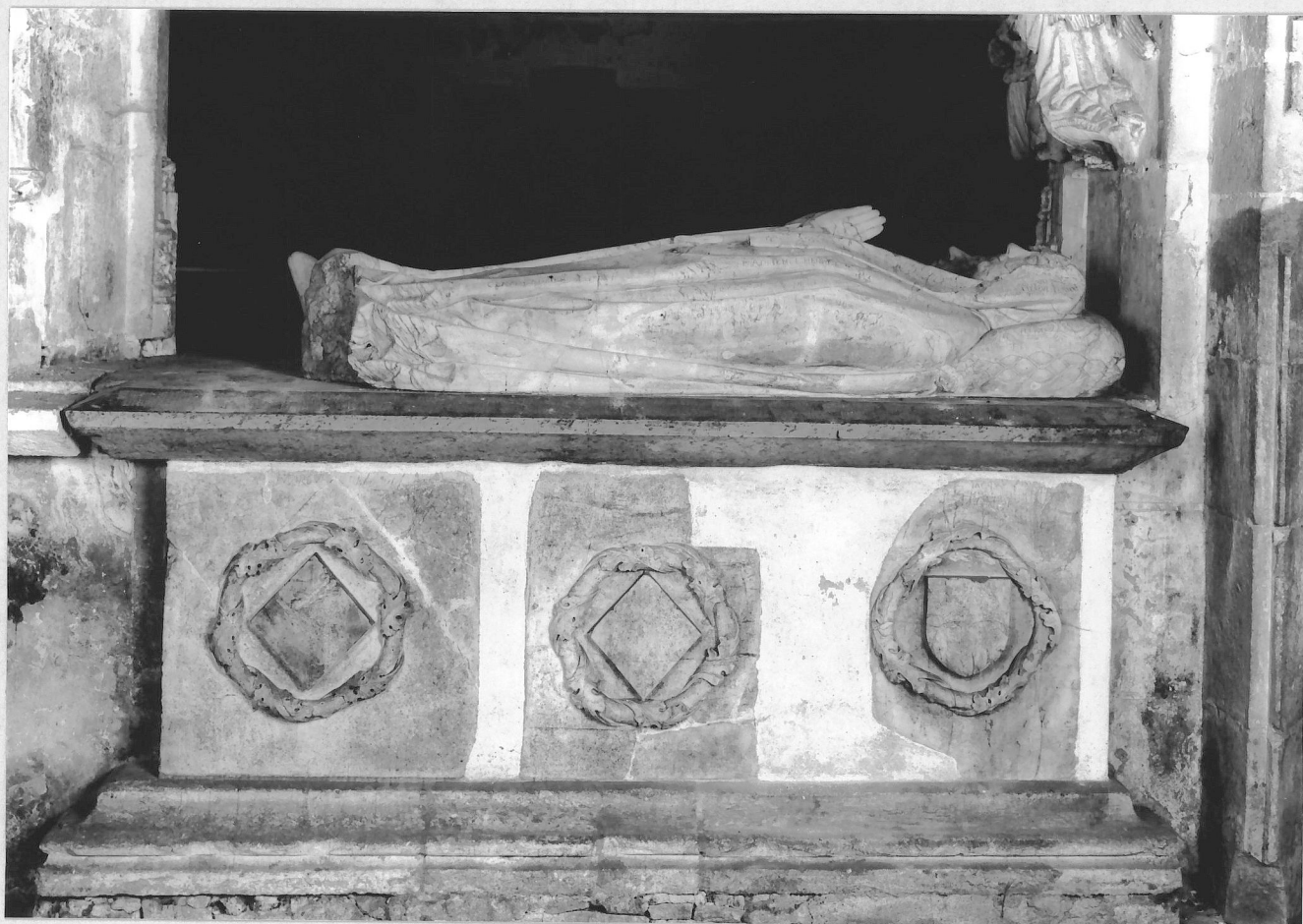
fig. 7.

21

PAGNY-LE-CHATEAU  
Chapelle du château

TOMBEAU de Jean de Longvy et  
Jeanne de Vienne :  
Le sarcophage et les gisants,  
côté chapelle gauche.

87 21 347 V  
Cliché M. THIERRY



21 PAGNY-LE-CHATEAU  
Chapelle du château

TOMBEAU de Jean de Longvy et  
Jeanne de Vienne :  
Les gisants, vue plongeante de  
trois-quarts droit depuis le choeur.

87 21 348 V  
Cliché M. THIERRY





TOMBEAU de Jean de Longvy et  
Jeanne de Vienne :  
Les gisants, vue plongeante prise  
de la chapelle gauche.

87 21 349 V  
Cliché M. THIERRY



TOMBEAU de Jean de Longvy et  
Jeanne de Vienne :  
Le profil droit de la tête du  
gisant de Jean de Longvy.

87 21 357 X  
Cliché J.-L. DUTHU



TOMBEAU de Jean de Longvy et  
Jeanne de Vienne :  
Le torse et les jambes du gisant  
de Jean de Longvy, vue plongeante.

87 21 356 X  
Cliché J.-L. DUTHU



TOMBEAU de Jean de Longvy et  
Jeanne de Vienne :  
Ange tenant la barbute.

87 21 350 X  
Cliché J.-L. DUTHU



TOMBEAU de Jean de Longvy et  
Jeanne de Vienne :  
La partie supérieure du gisant  
de Jeanne de Vienne.

87 21 358 X  
Cliché J.-L. DUTHU



21 PAGNY-LE-CHATEAU  
Chapelle du château

TOMBEAU de Jean de Longvy et  
Jeanne de Vienne :  
Le profil gauche du gisant de  
Jeanne de Vienne.

87 21 359 X  
Cliché J.-L. DUTHU



fig. 15.