

Localisation : 71 Référence : IA71000030
Aire d'étude : Saône-et-Loire
Commune : Ciry-le-Noble (oeuvre sur plusieurs communes:Perrecy-les-Forges)
Lieu-dit : Rozelay
Edifice contenant : ensemble d'industrie extractive (réf. : IA71000032)
Titre courant : **Cité ouvrière de Rozelay**
Dénomination : cité ouvrière
Appellation et titre : dite cité de Rozelay

Canton : Toulon-sur-Aroux

Cartographie : Lambert2 0182050 ; 0748225/0182050 ; 0748225/0182650 ; 0748725/ 0182650 ; 0748725/ 0182050 ; 0748225

Cadastre : 1984 AC 1 à 10, 30 à 88, 120 à 147 ; 1984 ; AD 1 à 180, 200 à 207, 264

Statut juridique : propriété d'un établissement public ; propriété privée

Protection :

Dossier de enquête partielle, Communauté urbaine Le Creusot - Montceau-les-Mines patrimoine industriel établi en 1998, 1999 par Pillet Frédéric

(c) Inventaire général, 1998 ; (c) Communauté urbaine Le Creusot - Montceau-les-Mines, 1998

HISTORIQUE

Datation : 2e quart 20e siècle , 3e quart 20e siècle. 1938 , 1942 , 1954 (daté par source , daté par travaux historiques) .

Auteur(s) :
maître d'oeuvre inconnu.

Commentaire : La cité de Rozelay fut construite de 1938-39 à 1948 (daté par source) par les Houillères du Bassin de Blanzay pour loger le personnel du puits de Rozelay n°1 foncé à partir de 1939. Les premiers logements (types 8 & R) ne font que reprendre les modèles architecturaux employés depuis la 1ère guerre mondiale. De nouvelles solutions architecturales (type 14) sont expérimentées dès 1942 (daté par travaux historiques) et adoptées entre 1946-48 (types 16 & 16 rectifié), le nombre de logements passant alors de cent à deux cent soixante-dix environ. Les constructions s'interrompent en 1948 (daté par travaux historiques) alors que la construction de près de cent cinquante logements était semble-t-il projetée. L'église fut construite non pas par les Houillères mais par les mineurs de Rozelay eux-mêmes en 1954. Au début des années 1960 les types R furent réhabilités dans le cadre de la rénovation par les Houillères des logements dits baraquements en bois et maisons sans étage. Actuellement les Houillères sont propriétaires de près de 65 % des logements.

DESCRIPTION

SITUATION : isolé

Localisation : 71 - Ciry-le-Noble

Réf. : IA71000030

Lieu-dit : Rozelay

Edifice contenant : ensemble d'industrie extractive

Titre courant : Cité ouvrière de Rozelay

Dénomination : cité ouvrière

PARTIES CONSTITUANTES : logement de contremaître ; église

MATERIAUX

Gros oeuvre : pierre ; brique creuse ; béton ; moellon sans chaîne en pierre de taille ; moellon ; béton armé ; enduit ; bossage

Couverture : tuile mécanique ; ciment amiante en couverture

STRUCTURE

Vaisseaux et étages : sous-sol ; 1 étage carré ; étage en surcroît ; étage de comble

Couvrement : charpente en bois apparente

COUVERTURE : toit à longs pans ; croupe

COMMENTAIRE DESCRIPTIF

Les bâtiments type R sont en brique creuse enduite, en rez-de-chaussée, couverts de toits à longs pans. Les bâtiments type 8 composés d'un sous-sol, rez-de-chaussée et étage en surcroît, sont en moellon sans chaîne enduit. Les types 14 & 16, couverts de toits à deux pans, ont un sous-sol, un rez-de-chaussée en moellon enduit, un étage carré (type 14) ou un étage carré plus un étage de comble (type 16) en brique creuse enduite. Vingt-neuf des soixante types 16 ont des meneaux. Les types 16 rectifiés, en plaques de béton préfabriquées, sont dotés d'un sous-sol, un rez-de-chaussée et un étage carré. Dix-sept sont couverts de toits à longs pans et croupes avec égout retroussé, sept ont de simples toits à longs pans. L'église, en moellon et bossage, est composée d'un vaisseau, d'un clocher, d'une chapelle, et couverte d'une charpente en bois apparente et d'un toit à longs pans. A l'église est accolé le presbytère (moellon, bossage). Tous ces bâtiments sont couverts en tuile mécanique (les types R étaient initialement couverts de plaques ondulées en fibro-ciment).

DOCUMENTATION

Documents figurés

Documents graphiques

- C 137 : Carte du bassin houiller de Blanzly avec indication des cités, du nombre de logements et des dates de construction, non daté (vers 1950), échelle 1/10 000, 75 x 248 – Archives de l'Ecomusée Le Creusot Montceau.

- C 14 : Carte des concessions Sud Ouest des Houillères du Bassin de Blanzly (3 cartes, échelle 1/2000, non datées, vers 1950) – Archives de l'Ecomusée Le Creusot Montceau, fonds Bernardin.

- C 146-3 : Plan topographique expédié du Groupement d'Urbanisme de Montceau-les-Mines dressé en 1948 par M. P. DEPRESZ – Géomètre cartographe, échelle 1/10 000.

Documents iconographiques

- Fonds photographique de l'Ecomusée Le Creusot Montceau :

- 7516-2&3, 7768-6 : vues aériennes, cartes postales, années 1950.
- 8012-2&3, 8003-1&2 : construction des logements d'ingénieur (vers 1948).
- 8006-3&4 : construction de logements ouvriers « type 16 ».
- 8001-1à 6, 8002-1à 6, 8004-1à 6, , 8006-1&2, 5&6, 8007-1&2, 8008-1&2, 80011-1à 4 : construction de l'église en 1954.

Bibliographie

BUI Thi Phong Tram, SIMONET Jean-Pierre, *Habitat en pays minier : devenir des cités minières de l'agglomération montcellienne*, Ecole Nationale des Travaux Publics de l'Etat, travail de fin d'études, Juin 1978, 2 vol., 240 et 212 p.

SUTET Marcel, *Montceau-Les-Mines, essor d'une mine – naissance d'une ville*, Roanne, Horvath, 1981, 264p.

Echos-Mine, n°21, Avril 1962, pp 4-5.

TABLE DES ILLUSTRATIONS

- Pl. 1 :** Carte de localisation,
carte topographique IGN, Toulon-sur-Arroux, n°2826E, 1/25 000.
- Pl. 2 :** Plan de situation,
plan cadastral, Ciry-le-Noble, section AD, 1984
Perrecy-les-Forges, section AC, 1984, 1/4000.
- Pl. 3 :** Plan-masse avec répartition des types de logement, échelle 1/4000.
- Doc. 1 :** Vue aérienne de la cité de Rozelay, carte postale, années 1950.
Fonds photographique de l'Ecomusée Le Creusot Montceau (7516-2)
- Doc. 2 :** Construction en 1946-1948 des logements ouvriers de « type 16 ».
Fonds photographique de l'Ecomusée Le Creusot Montceau (8006-4)
- Doc. 3 :** Construction de l'église de la cité de Rozelay en 1954.
Fonds photographique de l'Ecomusée Le Creusot Montceau (8002-2)
- Fig. 1 :** Bâtiment à 2 logements « type 8 », 1938-1939. 98 71 0196 Z
- Fig. 2 :** Bâtiment à 3 logements « type R », 1939-1945. 98 71 0197 Z
- Fig. 3 :** Bâtiment à 2 logements « type 14 », 1939-1945. 98 71 0198 Z
- Fig. 4 :** Bâtiment à 2 logements « type 16 » à meneaux, 1946-1948. 98 71 0199 Z
- Fig. 5 :** Bâtiment à 2 logements « type 16 rectifié », toit à longs pans et croupes
brisés, 1946-1948. 98 71 0200 Z
- Fig. 6 :** Bâtiment à 2 logements « type 16 rectifié », toit à longs pans, 1946-1948. 98 71 0201 Z
- Fig. 7 :** Logement d'ingénieur, 1946-1948. 98 71 0202 Z
- Fig. 8 :** Eglise de la cité de Rozelay, 1954. 98 71 0203 Z

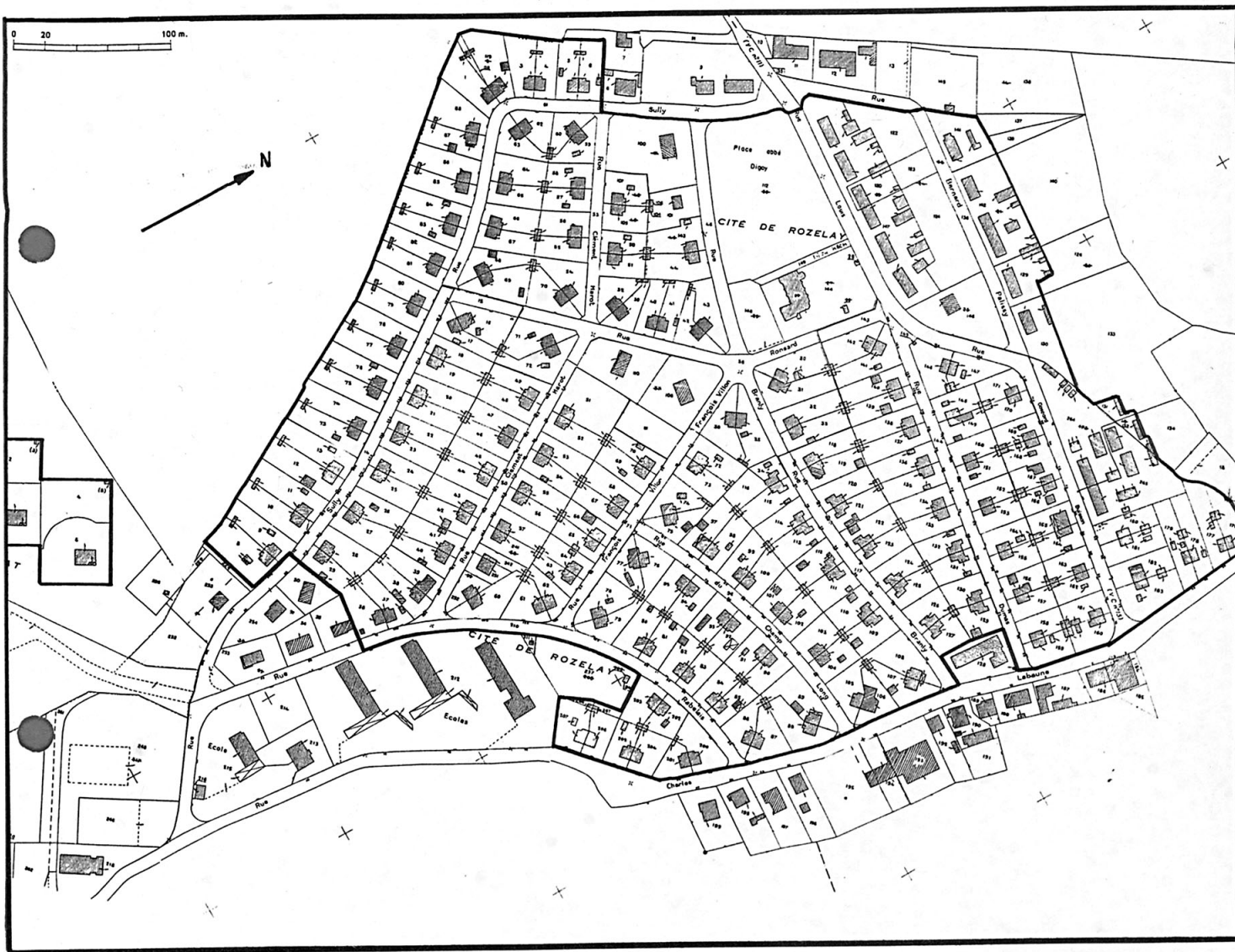
Pl. 1 : Carte de localisation,
carte topographique IGN, Toulon-sur-Aroux, n°2826E, 1/25 000.



71 Ciry-le-Noble, Rozelay

Cité ouvrière, dite Cité de Rozelay

Pl. 2 : Plan de situation,
plan cadastral, Ciry-le-Noble, section AD, 1984
Perrecy-les-Forges, section AC, 1984, 1/4000.



Pl. 3 : Plan-masse avec répartition des types de logement, échelle 1/4000.



71 Ciry-le-Noble, Rozelay

Cité ouvrière, dite cité de Rozelay

Doc. 1 : Vue aérienne de la cité de Rozelay, carte postale, années 1950.
Fonds photographique de l'Ecomusée Le Creusot Montceau (7516-2)



71 Ciry-le-Noble, Rozelay

Cité ouvrière, dite cité de Rozelay

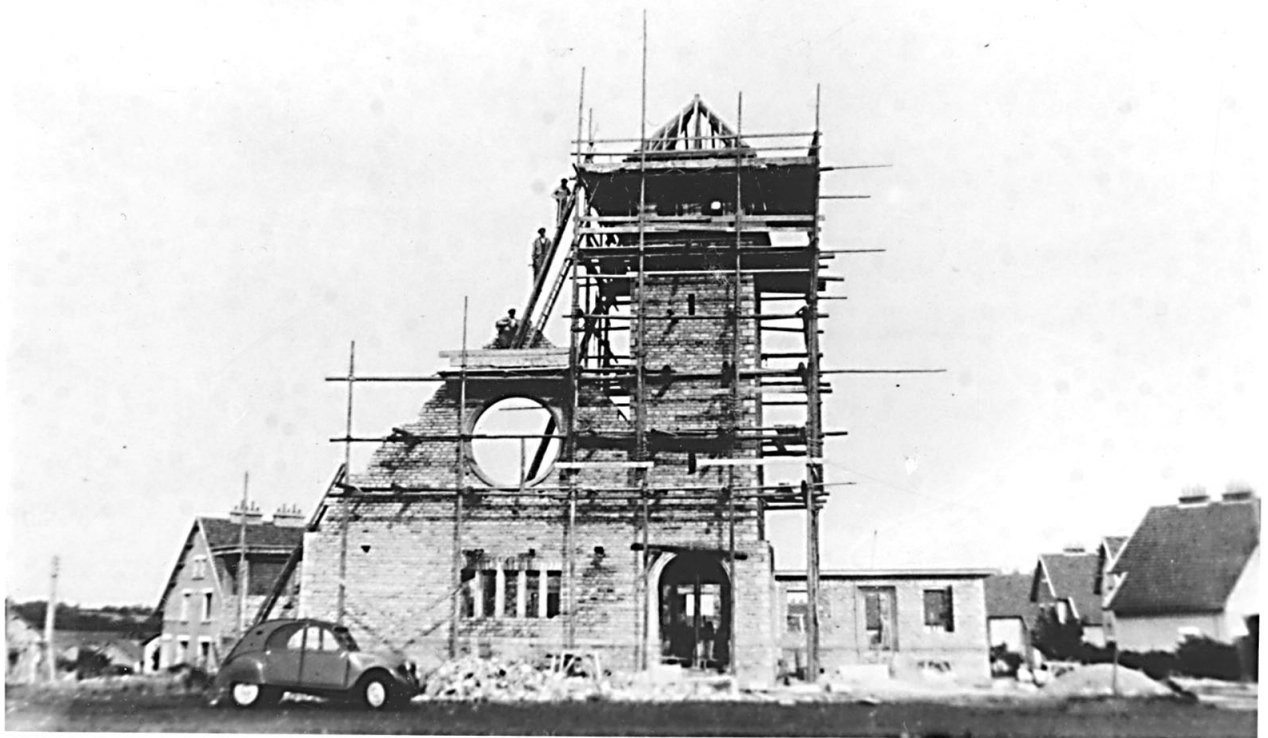
Doc. 2 : Construction en 1946-1948 des logements ouvriers de « type 16 ».
Fonds photographique de l'Ecomusée Le Creusot Montceau (8006-4)



71 Ciry-le-Noble, Rozelay

Cité ouvrière, dite cité de Rozelay

Doc. 3 : Construction de l'église de la cité de Rozelay en 1954.
Fonds photographique de l'Ecomusée Le Creusot Montceau (8002-2)



71 Ciry-le-Noble, Rozelay

Cité ouvrière, dite cité de Rozelay

Fig. 1 : Bâtiment à 2 logements « type 8 », 1938-1939.

Ph. Ecomusée – Inventaire. F.Pillet

98 71 0196 Z



71 Ciry-le-Noble, Rozelay

Cité ouvrière, dite cité de Rozelay

Fig. 2 : Bâtiment à 3 logements « type R », 1939-1945.

Ph. Ecomusée – Inventaire. F.Pillet
98 71 0197 Z



71 Ciry-le-Noble, Rozelay

Cité ouvrière, dite cité de Rozelay

Fig. 3 : Bâtiment à 2 logements « type 14 », 1939-1945.

Ph. Ecomusée – Inventaire. F.Pillet
98 71 0198 Z



71 Ciry-le-Noble, Rozelay

Cité ouvrière, dite cité de Rozelay

Fig. 4 : Bâtiment à 2 logements « type 16 » à meneaux, 1946-1948.

Ph. Ecomusée – Inventaire. F.Pillet

98 71 0199 Z



71 Ciry-le-Noble, Rozelay

Cité ouvrière, dite cité de Rozelay

Fig. 5 : Bâtiment à 2 logements « type 16 rectifié », toit à longs pans et croupes, 1946-1948.

Ph. Ecomusée – Inventaire. F.Pillet
98 71 0200 Z



71 Ciry-le-Noble, Rozelay

Cité ouvrière, dite cité de Rozelay

Fig. 6 : Bâtiment à 2 logements « type 16 rectifié », toit à longs pans, 1946-1948.

Ph. Ecomusée – Inventaire. F.Pillet
98 71 0201 Z



71 Ciry-le-Noble, Rozelay

Cité ouvrière, dite cité de Rozelay

Fig. 7 : Logement d'ingénieur, 1946-1948.

Ph. Ecomusée – Inventaire. F.Pillet
98 71 202 Z



71 Ciry-le-Noble, Rozelay

Cité ouvrière, dite cité de Rozelay

Fig. 8 : Eglise de la cité de Rozelay construite en 1954.

Ph. Ecomusée – Inventaire. F.Pillet
98 71 0203 Z

