

Département : 21

~~0958~~ 1A00064305

Aire d'étude : NOLAY

Commune : JOURS EN VAUX

Dénomination : **EGLISE PAROISSIALE**

Vocable : DE L'ASSOMPTION

---

Coordonnées : LAMBERT2 X = 0771060 Y = 0229500

Cadastre : 1934 A3 474

PROPRIETE PUBLIQUE

Dossier de PRE INVENTAIRE NORMALISE établi en 1978, 1986

(C) INVENTAIRE GENERAL, 1986

---

### **HISTORIQUE**

ANCIENNE CHAPELLE CASTRALE EDIFIEE VRAISEMBLABLEMENT A LA FIN DU 13E OU AU DEBUT DU 14E SIECLE, PROFONDEMENT REMANIEE ; L'EDIFICE DEVIENT EGLISE PAROISSIALE EN 1671 ; LA NEF ET LE CHOEUR, DE CONSTRUCTION HOMOGENE, DATENT SANS DOUTE DE LA 2E MOITIE DU 17E SIECLE ; CLOCHER RECONSTRUIT EN 1837 PAR DOREY MALDANT, ARCHITECTE A BEAUNE ; EGLISE RESTAUREE EN 1885 PAR LEBEAULT, ARCHITECTE A NOLAY.

### **DESCRIPTION**

SITUATION : EN VILLAGE

#### MATERIAUX

Gros oeuvre : MOELLON, ENDUIT PARTIEL

Couverture : TUILE PLATE, ARDOISE

#### STRUCTURE

Parti de plan : PLAN ALLONGE

Vaisseaux et étages : 1 VAISSEAU

Couvrement : VOUTE D'OGIVES

COUVERTURE : TOIT A LONGS PANS, TOIT EN PAVILLON, FLECHE CARREE, CROUPE

DISTRIBUTION : ECHELLE

#### DECOR

Technique : SCULPTURE

Représentation : ARMOIRIES, ORNEMENT VEGETAL  
ARMES NON IDENTIFIEES



n° département

commune

Village

Beaune

adresse ou lieu-dit

Nolay

arrondissement

EGLISE DE L'ASSOMPTION

33.04

dénomination et titre de l'œuvre

matricule

## Repérage

Carte I.G.N. échelle : 1/25000 feuille : Epinac-les-Mines 7-8 Lambert : II X 771.06  
Y 229.50

Cadastre année : 1934 section : A3 parcelle : 474  
année : section : parcelle :

Propriétaire : commune

Destination actuelle : cultuelle

Protection M.H. :

État de conservation :

Dossier établi le : août 1978 par B. LAUVERGEON  
revu le : par

## HISTORIQUE

-----

- date de construction inconnue
- chapelle castrale à l'origine, l'église de Jours-en-Vaux après avoir été succursale d'Ivry-en-Montagne, est devenue paroissiale en 1671 (Courtepée).

## DESCRIPTION

-----

Situation :

L'église située sur une butte, au nord-est de l'agglomération, jouxte le château, à gauche.

Ancien cimetière devant la façade, sur une terrasse, (pierre des morts dans l'axe de l'édifice), accessible par un chemin escarpé ; important mur de soutènement au sud de l'édifice, en bordure de la rue en contrebas.

Matériaux :

- gros-oeuvre :
  - . appareil irrégulier de moellons à joints beurrés (mur gouttereau droit), enduits (chevet), crépi en faux appareil (mur antérieur)
  - . appareil irrégulier de moellons assisés, apparent (tour).
- encadrement des ouvertures en pierre de taille.
- sols : dalles de pierre (nef), carreaux de grés noirs et blanc disposés en chevrons (choeur), carreaux hexagonaux en terre cuite (sacristie).
- couvertures : tuiles plates sur l'église et la tour, ardoises sur le clocher

Structure :

- ° plan : - nef rectangulaire
- choeur surélevé d'un degré rectiligne d'une marche limité à une

Structure (suite) :

- abside saillante à trois pans.
  - chapelle de plan approximativement carré située au rez-de-chaussée d'une des tours du château, accostée à la moitié postérieure gauche de la nef.
  - sacristie dans l'angle du chevet et de la chapelle.
  - clocher de plan carré, à l'aplomb de la nef, en façade.
- ° Couvrement et support :
  - plafond à poutres et solives, apparentes sur la nef (fig. 10), plâtré sur l'abside.
  - voûte d'ogives à quatre quartiers, avec formerets sur la chapelle, culots à décor végétal, clé de voûte ornée d'un blason chargé d'une étoile à cinq branches.

Elévations intérieures :

- nef, mur antérieur (fig. 8) porte rectangulaire inscrite dans une embrasure en plein cintre.
- nef, murs latéraux
  - . arcade d'entrée de la chapelle, en plein cintre, au tiers postérieur du mur gauche
  - . deux fenêtres en plein cintre ébrasées dans le mur droit.
- abside
  - . porte d'accès à la sacristie dans le pan gauche
  - . fenêtre en plein cintre ébrasée dans le pan droit ; niche rectangulaire à fond plat avec tablette saillante, fermée par une porte de bois, à l'aplomb de la fenêtre.
- chapelle . petite baie en arc brisé à encadrement de briques dans le mur antérieur, porte condamnée à l'aplomb de la baie.
  - . mur postérieur et mur gauche aveugles.
- sacristie . mur gauche moderne, aveugle ; fenêtre rectangulaire ébrasée dans le mur postérieur.

Elévations extérieures :

- mur antérieur (cf. fig. 1 et 2) arc en plein cintre en pierre de taille, au-dessus de la porte, visible sous l'enduit dégradé.
- mur droit (cf. fig. 3 et 4) : fenêtres ébrasées à barreaudage. Contrefort taluté, à retraite entre la nef et le pan droit de l'abside.
- mur gauche aveugle.
- chevet (cf. fig. 5) : fenêtre ébrasée dans le pan droit.
- chapelle : mur gauche et mur postérieur aveugles.
- clocher : faces recouvertes d'ardoises, baie munie d'abat-son au centre de chaque face

Charpente :

quatre fermes à entrain retroussé renforcées par des sous-arbalétriers, sur la nef.  
tuiles sur voligeage.

Couverture :

- toit à deux versants à égoûts retroussés sur la nef, à croupe polygonale sur l'abside, en pavillon sur la tour ; flèche de plan carré à égoûts retroussés sur le clocher.

Couverture (suite) :

- coq en tôle de zinc emboutie (fig. 6).

Distribution intérieure :

Accès au comble par une trappe située dans l'angle antérieur droit de la nef, échelle mobile.

- passage ménagé entre le comble de la nef et le premier étage carré de la tour, couvert d'un toit à deux versants transversaux (fig. 2 et 5).

Conclusions :

- la chapelle construite au début du XIVe siècle (?) a été fortement remaniée (voûte en partie refaite au XIXe siècle).
- la nef et le choeur, de construction homogène, paraissent dater de la seconde moitié du XVIIe siècle.

## DOCUMENTATION

-----

Voies romaines... et répertoire archéologique des arrondissements de Dijon et de Beaune, (par Baudot, Garnier etc.) - Dijon, Lamarche ; Paris, Didron, 1872, p. 210.

COURTEPEEE (Abbé C.), BEGUILLET (E.). Description générale et particulière du duché de Bourgogne. - 3e éd., 1967-68, t. II, p. 324.

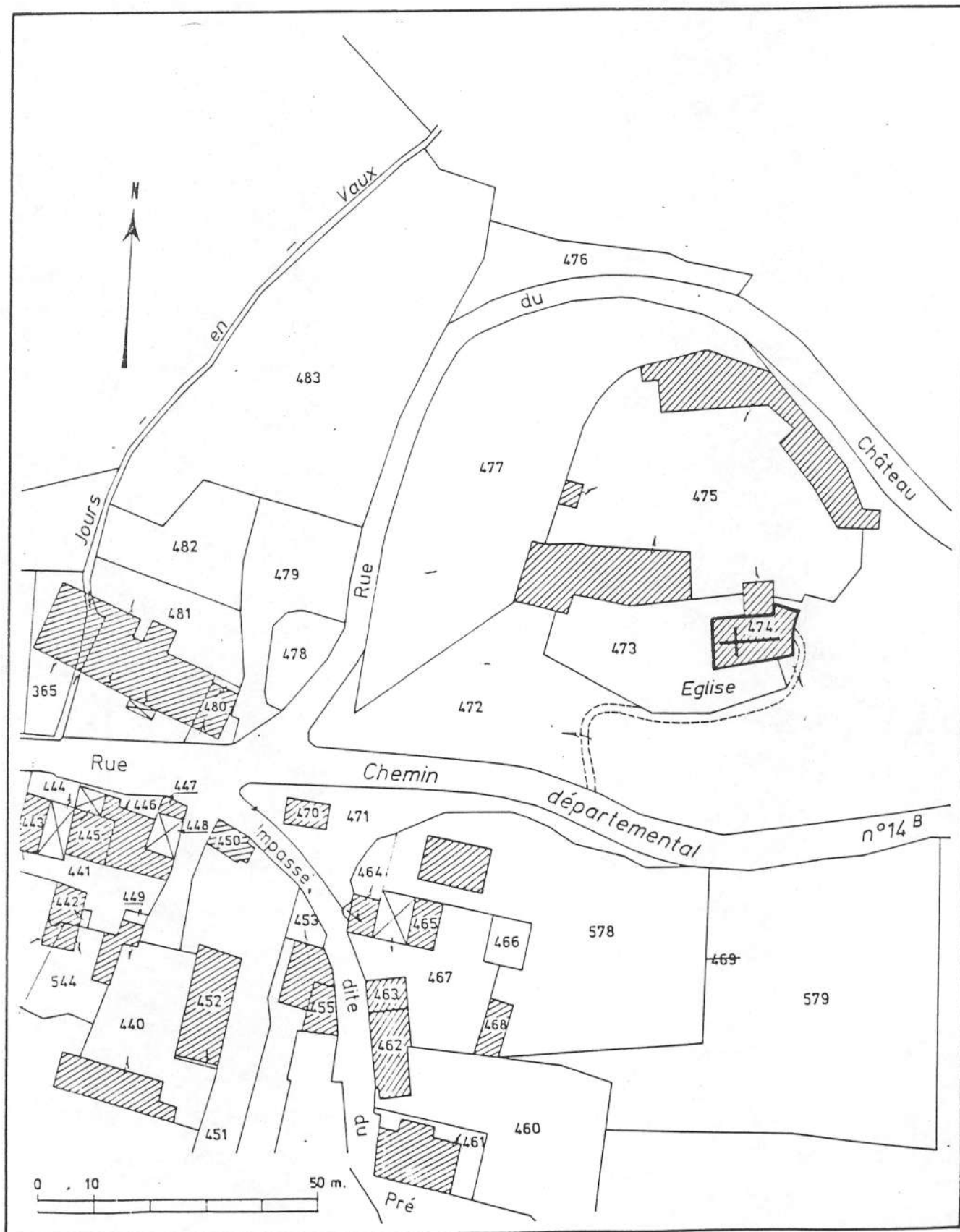
DENIZOT (Abbé J.). Encyclopédie du département de la Côte d'Or... - Morey (commencée en 1866). (B.M. Dijon mss.), t. III, p. 361.

B.M. Dijon. Description archéologique de la Côte d'Or, par René Epery, (début XIXe s.). (Fichier mss.). cf. Jours-en-Vaux (1929).

GUILLAUME (A.). La Côte d'Or. - 2e éd., Lyon, 1963, p. 144-145.

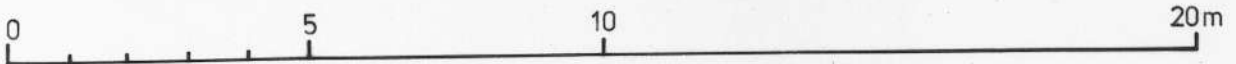
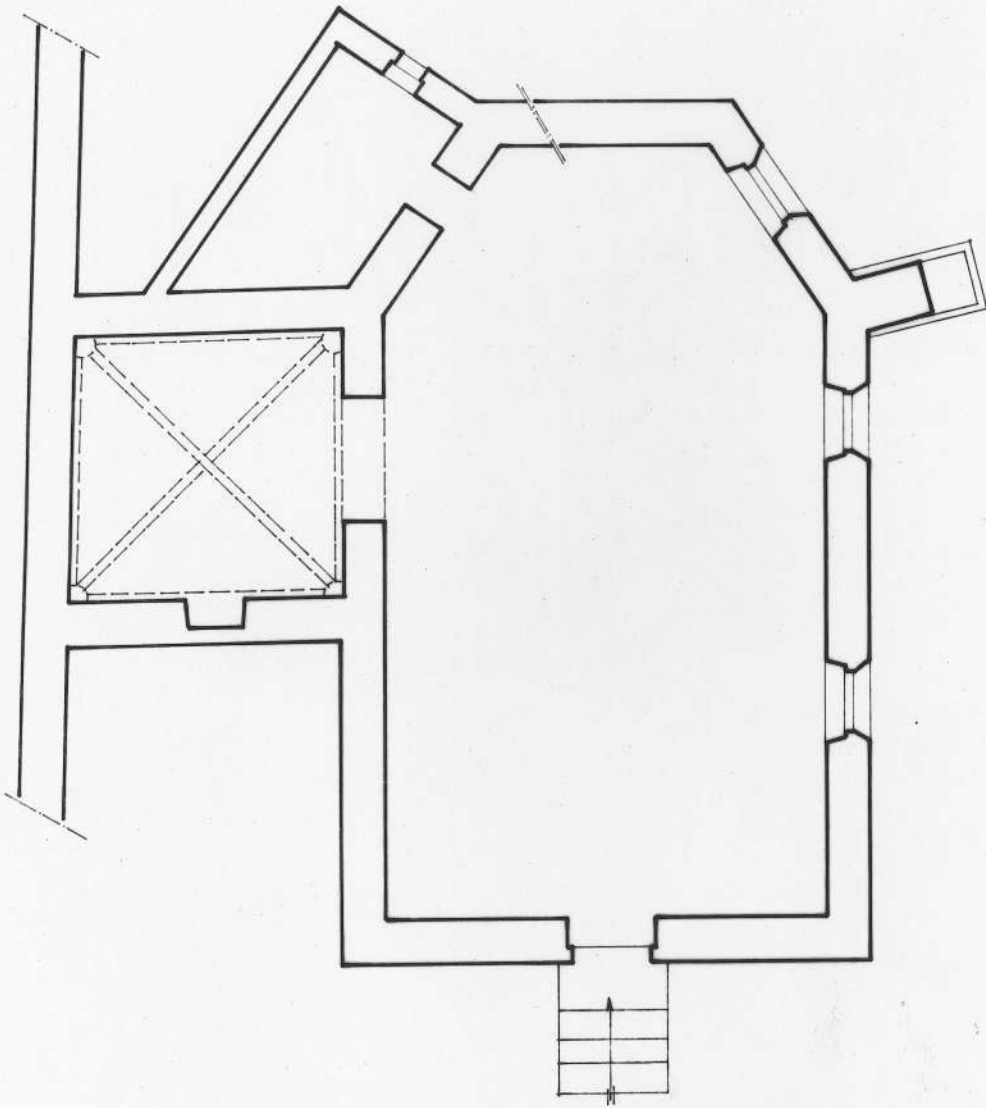
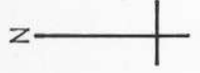
Dictionnaire topographique de la France... t. IX, Côte d'Or, par A. Roserot. - 1924, p. 205.

Pl. I - Plan de situation et plan-masse  
Extrait du plan cadastral au 1:1000e, section A4 de 1989.



EGLISE PAROISSIALE DE L'ASSOMPTION  
Plan  
(relevé A. Morelière - 1979)

81.21. 263 P  
Cliché M. THIERRY  
201221 00525 A 377  
Alain MORELIÈRE.











21. JOURS-EN-VAUX

EGLISE PAROISSIALE DE L'ASSOMPTION  
vue d'ensemble de 3/4 droit

78.21.768 V2  
Cliché M. THIERRY

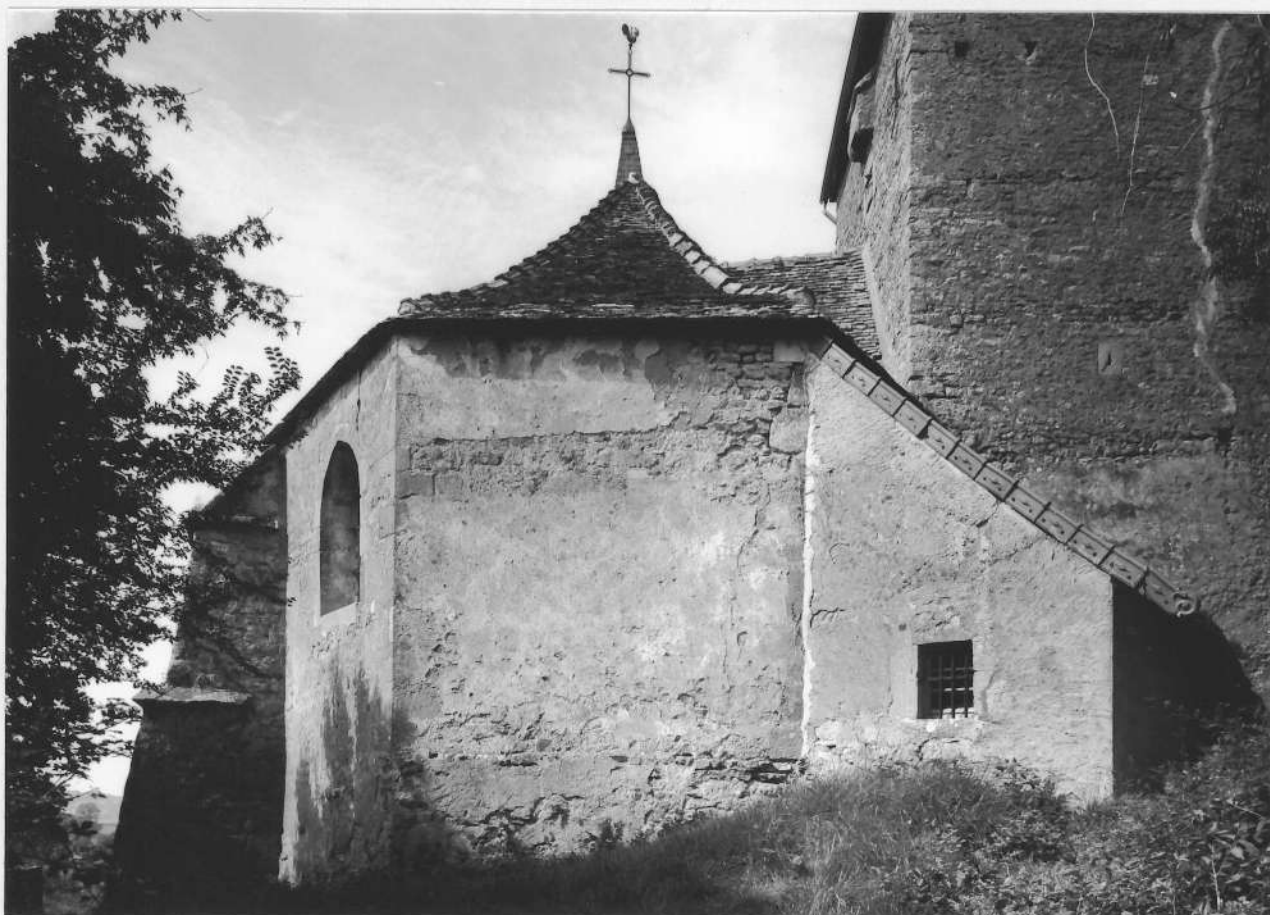


21. JOURS-EN-VAUX

EGLISE PAROISSIALE DE L'ASSOMPTION  
Elévation droite

78.21.770 V2  
Cliché M. THIERRY









EGLISE PAROISSIALE DE L'ASSOMPTION  
nef (depuis le chœur)

78.21.775 V2  
Cliché M. THIERRY









