

## ENSEMBLE DES 5 PEINTURES MURALES : FEMMES ET ENFANTS DANS UN PARC, GROUPE PRÈS DE LA SOURCE D'HYGIE

Bourgogne-Franche-Comté, Haute-Saône  
Luxeuil-les-Bains  
3 rue des Thermes, 7 rue Georges  
Clemenceau

Situé dans : Établissement thermal

Emplacement : Vestibule sud

Dossier IM70001156 réalisé en 2020

Auteur(s) : Fabien Dufoulon



### Historique

L'exécution de six compositions par le peintre Jules Adler pour le vestibule sud de Établissement thermal s'inscrit dans la campagne de modernisation de ce dernier menée par l'architecte Robert Danis de 1937 à 1939. Le contexte de la commande a été éclairé par Jean-Louis Langrognet (2017). Le peintre, originaire de Luxeuil, est mis en contact avec l'architecte grâce à ses deux soutiens : André Maroselli, sénateur-maire, et Jules Jeanneney, président du Sénat. Cinq toiles sont peintes à Saint-Christophe-sur-Condé (Eure) avant le début de l'été 1939. Toutes sont signées, et trois d'entre elles portent la date de 1939. Une sixième composition, la plus grande, destinée au mur ouest du vestibule, est peinte au Cannet (Alpes-Maritimes) entre décembre 1939 et février 1940. La commande est régularisée seulement par l'arrêté ministériel du 30 avril 1940. Elle est passée par la Direction des Beaux-Arts du Ministère de l'Éducation nationale, alors que l'établissement thermal appartient à la Ville. Elle prévoit une rémunération de 15.000 francs, versée en août 1940. Les cinq premières toiles sont mises en place à la fin de l'année 1940. La sixième composition doit correspondre aux "trois toiles du peintre Adler" mentionnées dans un inventaire du mobilier daté du 21 janvier 1944 (311 E dépôt 386). Elle n'est installée par l'artiste lui-même qu'à l'été 1945. Cette dernière composition, visible sur des photographies anciennes, est aujourd'hui perdue.

**Période(s) principale(s)** : 2e quart 20e siècle

**Dates** : 1939 (porte la date)

**Auteur(s) de l'oeuvre** :

Jules Adler (peintre, signature)

**Origines et lieux d'exécution** :

**lieu d'exécution** : Saint-Christophe-sur-Condé

**lieu d'exécution** : Le Cannet

### Description

Il s'agit de cinq peintures sur toile marouflée de format rectangulaire, sans cadre.

### Éléments descriptifs

**Catégories** : peinture murale

**Structures** : non encadré 5, rectangulaire

**Matériaux** : toile, marouflé, peint

**Dimensions** :

Dimensions (toile représentant des personnages vêtus à l'antique rassemblés autour de la fontaine d'Hygie) : h = 150 cm, l = 215 cm. Dimensions (deux toiles représentant une femme avec un enfant) : h = 150 cm, l = 95 cm. Dimensions (deux toiles

représentant des femmes et des enfants dans un parc) : h = 150 cm, l = 250 cm.

### Iconographie :

Sur trois toiles (mur nord), les personnages sont vêtus à l'antique, pour faire référence à l'histoire ancienne des thermes de Luxeuil. La fontaine d'Hygie a véritablement existé mais sous une forme différente, et une statue de la déesse est encore en place sur la face nord de l'établissement thermal. Les personnages rassemblés autour de la fontaine pourraient faire référence aux âges de la vie. Les deux autres peintures (abside est) montrent des personnages vêtus à la mode des années 1930. L'iconographie s'explique par la spécialisation de l'établissement thermal dans les soins de la femme et de l'enfant, sous l'impulsion de Louis-Melchior Pierra, gynécologue et obstétricien, qui y exerce à partir des années 1920. L'année qui précède l'exécution des premières toiles, Lucien Barbedette, professeur et journaliste à Luxeuil-les-Bains, consacre une biographie à Adler. Il y évoque les sujets de prédilection du peintre, la vie des humbles et des ouvriers, mais aussi les qualités personnelles de l'homme, qui semblent transparaître dans les cinq toiles conservées de l'établissement thermal ("Il aime le printemps, la jeunesse, la vie exubérante").

bain  
jeu  
parc  
fontaine  
les âges de la vie

### État de conservation :

altération chromatique de la surface

## Sources documentaires

### Documents d'archives

- **Archives départementales de la Haute-Saône. 311 E dépôt 386. Établissements hospitaliers [1804-1945].**  
Archives départementales de la Haute-Saône. 311 E dépôt 386. Établissements hospitaliers [1804-1945]. Thermes de Luxeuil. Constitution et installations : situation des thermes (rapports au ministre, secrétaire d'État au département du Commerce et de l'Agriculture) (1837-1881) ; règlements pour l'administration en régie des Eaux thermales de Luxeuil (affiches), pour la fourniture de la lingerie et le service des baigneurs (1832-1896) ; projet de création, par souscription, d'une société de commerce entre Plombières et Luxeuil pour leurs eaux thermales (1856) ; cession par l'État à la ville de Luxeuil-les-Bains (1936) ; baux des thermes (1809-1812, 1843, 1922, 1924, 1938) ; modification du cahier des charges incombant à la société locataire (1938) ; action en justice de la ville contre la Nouvelle société Fermière de l'Établissement thermal de Luxeuil-les-Bains et prise en possession de l'établissement thermal par la ville (1942-1947, s.d.) ; assurance des établissements thermaux (1887, 1945) ; usage et règlement, emplois et distribution des eaux thermales et travaux de recherche des eaux ferrugineuses de Luxeuil (an XII-1945) ; établissement d'un périmètre de protection autour des sources minérales appartenant à l'État (1872) ; personnel (nomination) et traitement des médecins-inspecteurs (1824-1878) ; emplois des travailleurs nécessaires aux thermes de Luxeuil ; salon des bains (1841, 1844-1862) ; admissions et tarifs des bains, douches, etc. (1862-1931) ; pharmacie des thermes (1882, 1888) ; acquisition de nouvelles baignoires (1818) ; entretien des abords extérieurs des thermes (1887, 1923) ; projet d'installation d'un distributeur automatique de tickets et d'établissement d'une fontaine de distribution d'eau du grand bain (1914) ; demande en autorisation de construire une maison et de creuser un puits dans le périmètre de protection des sources (s.d.) ; publicité (par souscription) en faveur des bains de Luxeuil dans l'Album Universel des Eaux et le Monde Thermal, La Gazette des Eaux et son annuaire, Le Moniteur, Le Constitutionnel ; affaires relatives au respect de l'établissement (1866).  
Lieu de conservation : Archives départementales de la Haute-Saône, Vesoul- Cote du document : 311 E dépôt 386

### Bibliographie

- **Barbedette, Lucien. Le peintre Jules Adler. 1938.**  
Barbedette, Lucien. Le peintre Jules Adler. Besançon : Éditions Séquania, 1938. 93 p.
- **Langrognet, Jean-Louis. Une Œuvre trop méconnue de Jules Adler : les toiles décoratives de l'établissement thermal de Luxeuil (1938-1940). 2017.**  
Langrognet, Jean-Louis. Une Œuvre trop méconnue de Jules Adler : les toiles décoratives de l'établissement thermal de Luxeuil (1938-1940). In : [Exposition. Dole, Musée des Beaux-Arts. 2017. Évian, Palais Lumière. 2018. Paris. Musée d'Art et d'Histoire du Judaïsme. 2019] Jules Adler, 1865-1952. Peindre sous la Troisième République. Milan : Silvana Editoriale, 2017. 236 p. ISBN 978-88-366-3632-7. p. 184-197.

## Informations complémentaires

**Thématiques :** thermalisme en Bourgogne-Franche-Comté (le)

**Aire d'étude et canton :** Bourgogne-Franche-Comté

**Dénomination :** peinture

© Région Bourgogne-Franche-Comté, Inventaire du patrimoine



**Vue du vestibule en direction de l'est.**

70, Luxeuil-les-Bains, 3 rue des Thermes

N° de l'illustration : 20207000238NUC4A

Date : 2020

Auteur : Jérôme Mongreville

Reproduction soumise à autorisation du titulaire des droits d'exploitation

© Région Bourgogne-Franche-Comté, Inventaire du patrimoine



**Femme vêtue à l'antique avec un enfant assis sur ses genoux.**

70, Luxeuil-les-Bains, 3 rue des Thermes

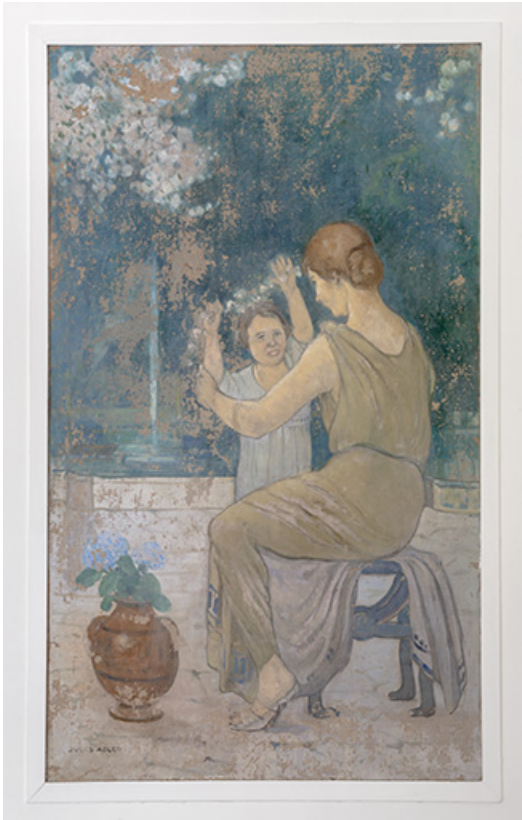
N° de l'illustration : 20207000247NUC4A

Date : 2020

Auteur : Jérôme Mongreville

Reproduction soumise à autorisation du titulaire des droits d'exploitation

© Région Bourgogne-Franche-Comté, Inventaire du patrimoine



**Femme vêtue à l'antique avec un enfant debout tenant une guirlande de fleurs.**

70, Luxeuil-les-Bains, 3 rue des Thermes

N° de l'illustration : 20207000243NUC4A

Date : 2020

Auteur : Jérôme Mongreville

Reproduction soumise à autorisation du titulaire des droits d'exploitation

© Région Bourgogne-Franche-Comté, Inventaire du patrimoine



**Personnages vêtus à l'antique rassemblés autour de la fontaine d'Hygie.**

70, Luxeuil-les-Bains, 3 rue des Thermes

N° de l'illustration : 20207000242NUC4A

Date : 2020

Auteur : Jérôme Mongreville

Reproduction soumise à autorisation du titulaire des droits d'exploitation

© Région Bourgogne-Franche-Comté, Inventaire du patrimoine





**Femmes et enfants dans un parc.**

70, Luxeuil-les-Bains, 3 rue des Thermes

N° de l'illustration : 20207000244NUC4A

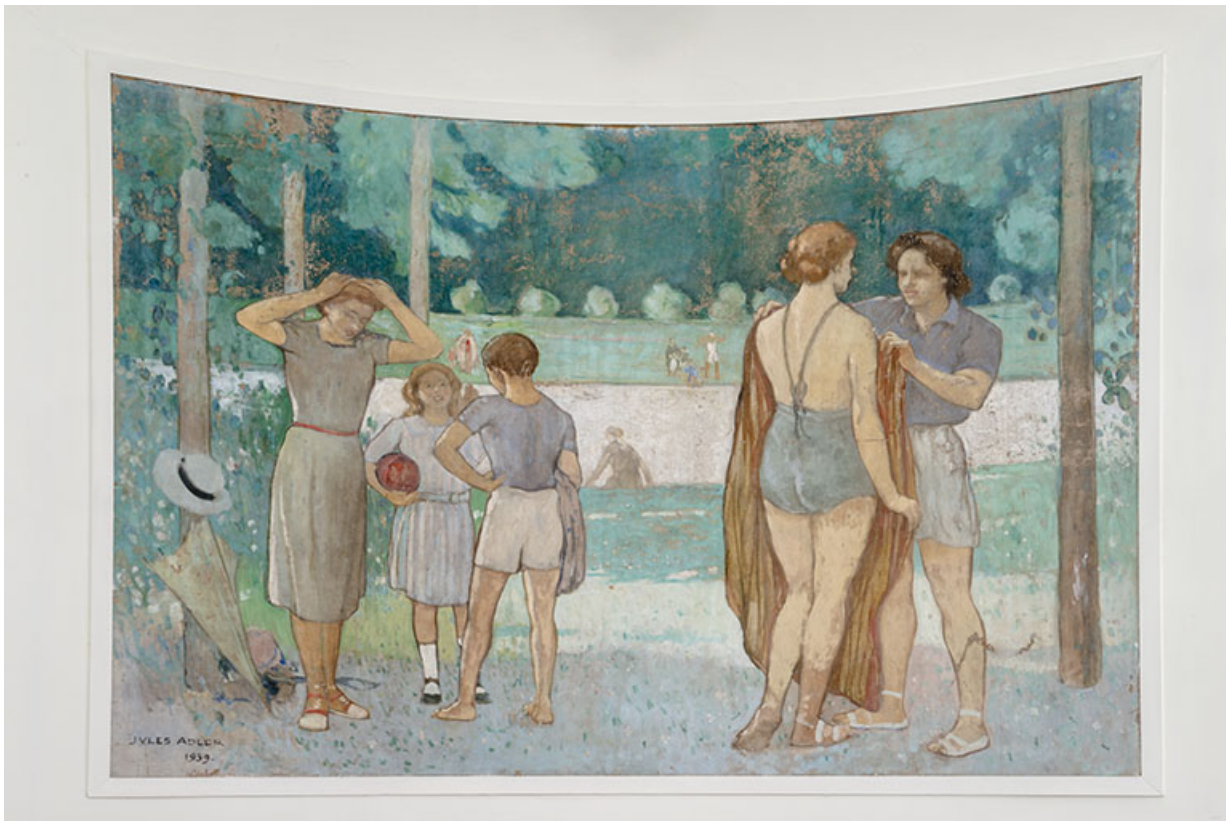
Date : 2020

Auteur : Jérôme Mongreville

Reproduction soumise à autorisation du titulaire des droits d'exploitation

© Région Bourgogne-Franche-Comté, Inventaire du patrimoine





**Femmes et enfants dans un parc.**

70, Luxeuil-les-Bains, 3 rue des Thermes

N° de l'illustration : 20207000245NUC4A

Date : 2020

Auteur : Jérôme Mongreville

Reproduction soumise à autorisation du titulaire des droits d'exploitation

© Région Bourgogne-Franche-Comté, Inventaire du patrimoine



**Femmes et enfants dans un parc, détail.**

70, Luxeuil-les-Bains, 3 rue des Thermes

N° de l'illustration : 20207000246NUC4A

Date : 2020

Auteur : Jérôme Mongreville

Reproduction soumise à autorisation du titulaire des droits d'exploitation

© Région Bourgogne-Franche-Comté, Inventaire du patrimoine