

MAQUETTE DU QUARTIER DU PÂTIS (OU DES BORDS DE LOIRE)

Bourgogne-Franche-Comté, Nièvre
Nevers
1 rue Charles Roy

Emplacement : Réserves des Archives départementales de la Nièvre

Dossier IM58002452 réalisé en 2024

Auteur(s) : Laurent Poupard



Historique

La maquette est réalisée fin 1962 ou début 1963 pour présenter le projet de l'architecte urbaniste Max Guillaume. Celui-ci avait été chargé le 27 mai 1952 d'étudier l'aménagement des bords de Loire dans le quartier du Pâtis puis le 4 mai 1959 d'en élaborer un plan d'urbanisme de détail, tenant compte de deux éléments importants : la Nièvre sera couverte à cet endroit (la décision sera votée par le conseil municipal le 8 février 1960) et une partie du terrain sera réservée au centre municipal, réunissant maison du peuple, maison de la culture et maison des sports. Associé avec l'architecte neversois Henri Vauzelle, Guillaume avait rendu en décembre 1960 sa proposition, accompagnée d'une première maquette au 1/500e. Pour répondre aux impératifs (notamment financiers) fixés par le ministère des Affaires culturelles et par le Haut-Commissariat à la Jeunesse et aux Sports, il établit une deuxième version du projet, notablement différente, qu'il finalise au début de 1963. A cette date, il a certainement déjà refait la maquette. En effet, le maire lui signale, le 10 novembre 1962, que la Ville va participer à la troisième exposition des Réalisations sociales et municipales, prévue à Paris au début de 1963, et qu'elle veut y présenter cette maquette : "La maquette actuelle faite par vos soins ne correspond plus à la réalité. Il conviendrait donc d'y faire apporter les modifications indispensables." L'oeuvre a été versée, avec un ensemble de dossiers, par les Services techniques de la Ville aux Archives municipales.

Période(s) principale(s) : 3e quart 20e siècle

Dates : 1962 (daté par source)

Auteur(s) de l'oeuvre :

Max Guillaume (architecte, attribution par source)

Description

La maquette comporte un socle associant une plaque d'aggloméré (fond) et des baguettes de bois résineux clouées sur sa tranche (encadrement). Les bâtiments sont réalisés en plaques de liège collées sur plusieurs épaisseurs et pour certaines peintes, les arbres sont en mousse naturelle. L'eau est matérialisée par un film plastique peint ; un autre film (aluminium doré ?) supporte le titre et l'indication du nord.

Éléments descriptifs

Catégories : menuiserie ébénisterie

Matériaux : aggloméré, support; bois résineux; , liège, à plusieurs couches, peint; celluloïd

Dimensions :

Dimensions (en cm) : l = 134,5, la = 70, h = 12,5.

Inscriptions :

inscription : BORDS / DE / LOIRE. Inscription sur une feuille de papier collée sur la maquette : RENOVATION / DU / QUARTIER / DES / PATIS.

inscription

État de conservation :

La partie représentant l'eau se soulève (angle inférieur gauche) et le film plastique est froissé. La passerelle enjambant la route nationale a disparu.

Sources documentaires

Documents d'archives

- **Archives municipales de Nevers : non coté Maison de la culture, maison des sports, construction. 1959-1972.**
Archives municipales de Nevers : non coté Maison de la culture, maison des sports, construction. 1959-1972.
Lieu de conservation : Archives municipales, Nevers- Cote du document : non coté

Documents figurés

- **[5 vues panoramiques de la première maquette du projet de quartier des Bords de Loire]. S.d. [décembre 1960].**
[5 vues panoramiques de la première maquette du projet de quartier des Bords de Loire]. Photographie, par le Studio Jean Pilté. S.d. [décembre 1960]. 5 tirages N&B, 8,5 x 23,5 cm. Tampon : Studio Jean Pilté. Face au château. Sully-sur-Loire (Loiret).
Lieu de conservation : Archives municipales, Nevers- Cote du document : 511 W 155 et non coté (boîte 181)
- **[5 vues de la deuxième maquette du projet de quartier des Bords de Loire]. S.d. [1963-1965].**
[5 vues de la deuxième maquette du projet de quartier des Bords de Loire]. Photographie, par Jean Biaugeaud. S.d. [1963-1965]. 7 tirages N&B, 18 x 24 cm. Tampon : Photo Jean Biaugeaud. 45 avenue Aristide Briand. Arcueil (Seine).
Lieu de conservation : Archives municipales, Nevers- Cote du document : 511 W 155 et boîte 181

Informations complémentaires

Thématiques : salles de spectacle de Bourgogne-Franche-Comté

Aire d'étude et canton : Bourgogne-Franche-Comté

Dénomination : maquette

© Région Bourgogne-Franche-Comté, Inventaire du patrimoine



[Première maquette : vue côté route nationale]. S.d. [décembre 1960].

58, Nevers, 1 rue Charles Roy

Source :

[5 vues panoramiques de la première maquette du projet de quartier des Bords de Loire]. Photographie, par le Studio Jean Pilté. S.d. [décembre 1960]. 5 tirages N&B, 8,5 x 23,5 cm. Tampon : Studio Jean Pilté. Face au château. Sully-sur-Loire (Loiret).

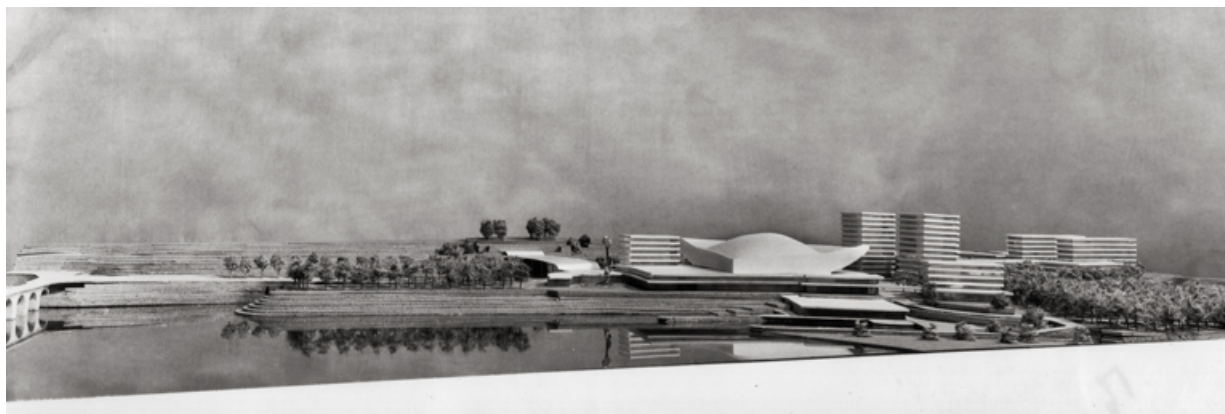
Lieu de conservation : Archives municipales, Nevers - Cote du document : 511 W 155 et non coté (boîte 181)

N° de l'illustration : 20245800833NUC4A

Date : 2024

Reproduction soumise à autorisation du titulaire des droits d'exploitation

© Région Bourgogne-Franche-Comté, Inventaire du patrimoine



[Première maquette : vue côté Loire]. S.d. [décembre 1960].

58, Nevers, 1 rue Charles Roy

Source :

[5 vues panoramiques de la première maquette du projet de quartier des Bords de Loire]. Photographie, par le Studio Jean Pilté. S.d. [décembre 1960]. 5 tirages N&B, 8,5 x 23,5 cm. Tampon : Studio Jean Pilté. Face au château. Sully-sur-Loire (Loiret).

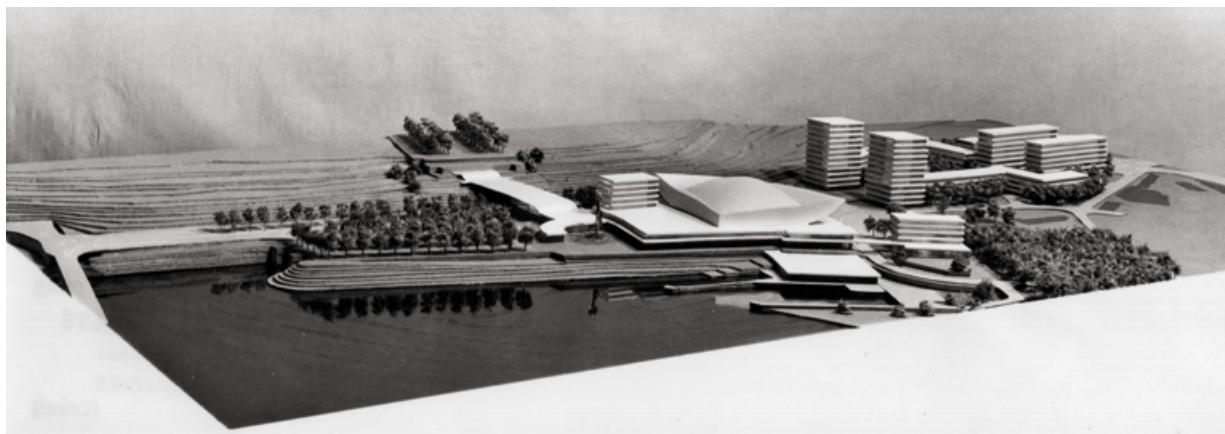
Lieu de conservation : Archives municipales, Nevers - Cote du document : 511 W 155 et non coté (boîte 181)

N° de l'illustration : 20245800835NUC2A

Date : 2024

Reproduction soumise à autorisation du titulaire des droits d'exploitation

© Région Bourgogne-Franche-Comté, Inventaire du patrimoine



[Première maquette : vue plongeante côté Loire]. S.d. [décembre 1960].

58, Nevers, 1 rue Charles Roy

Source :

[5 vues panoramiques de la première maquette du projet de quartier des Bords de Loire]. Photographie, par le Studio Jean Pilté. S.d. [décembre 1960]. 5 tirages N&B, 8,5 x 23,5 cm. Tampon : Studio Jean Pilté. Face au château. Sully-sur-Loire (Loiret).

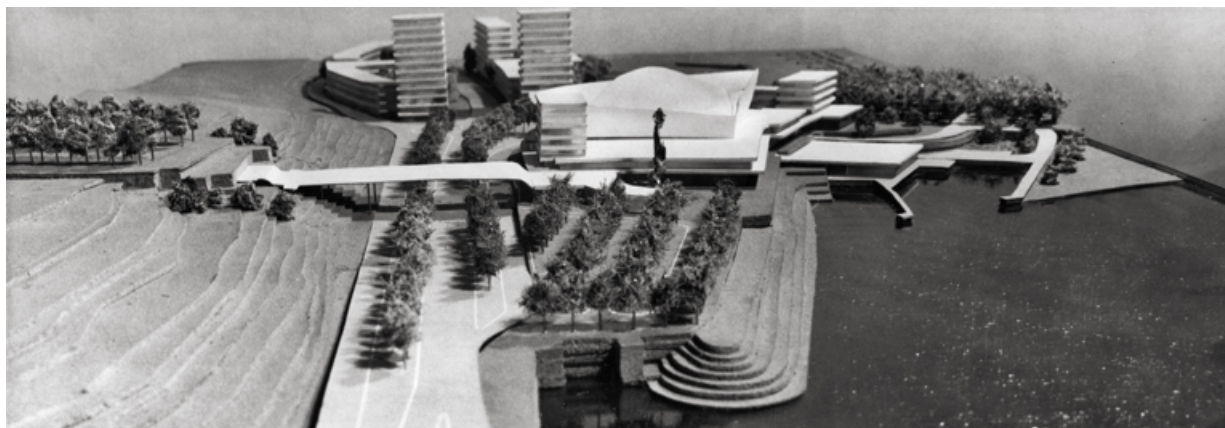
Lieu de conservation : Archives municipales, Nevers - Cote du document : 511 W 155 et non coté (boîte 181)

N° de l'illustration : 20245800836NUC2A

Date : 2024

Reproduction soumise à autorisation du titulaire des droits d'exploitation

© Région Bourgogne-Franche-Comté, Inventaire du patrimoine



[Première maquette : vue depuis le côté du pont]. S.d. [décembre 1960].
58, Nevers, 1 rue Charles Roy

Source :

[5 vues panoramiques de la première maquette du projet de quartier des Bords de Loire]. Photographie, par le Studio Jean Pilté. S.d. [décembre 1960]. 5 tirages N&B, 8,5 x 23,5 cm. Tampon : Studio Jean Pilté. Face au château. Sully-sur-Loire (Loiret).

Lieu de conservation : Archives municipales, Nevers - Cote du document : 511 W 155 et non coté (boîte 181)

N° de l'illustration : 20245800834NUC2A

Date : 2024

Reproduction soumise à autorisation du titulaire des droits d'exploitation

© Région Bourgogne-Franche-Comté, Inventaire du patrimoine



[Première maquette : vue depuis le côté du quartier du Pâtis]. S.d. [décembre 1960].

58, Nevers, 1 rue Charles Roy

Source :

[5 vues panoramiques de la première maquette du projet de quartier des Bords de Loire]. Photographie, par le Studio Jean Pilté. S.d. [décembre 1960]. 5 tirages N&B, 8,5 x 23,5 cm. Tampon : Studio Jean Pilté. Face au château. Sully-sur-Loire (Loiret).

Lieu de conservation : Archives municipales, Nevers - Cote du document : 511 W 155 et non coté (boîte 181)

N° de l'illustration : 20245800837NUC2A

Date : 2024

Reproduction soumise à autorisation du titulaire des droits d'exploitation

© Région Bourgogne-Franche-Comté, Inventaire du patrimoine



[Deuxième maquette : vue depuis le côté du pont]. S.d. [1963-1965].

58, Nevers, 1 rue Charles Roy

Source :

[5 vues de la deuxième maquette du projet de quartier des Bords de Loire]. Photographie, par Jean Biaugeaud. S.d. [1963-1965]. 7 tirages N&B, 18 x 24 cm. Tampon : Photo Jean Biaugeaud. 45 avenue Aristide Briand. Arcueil (Seine).

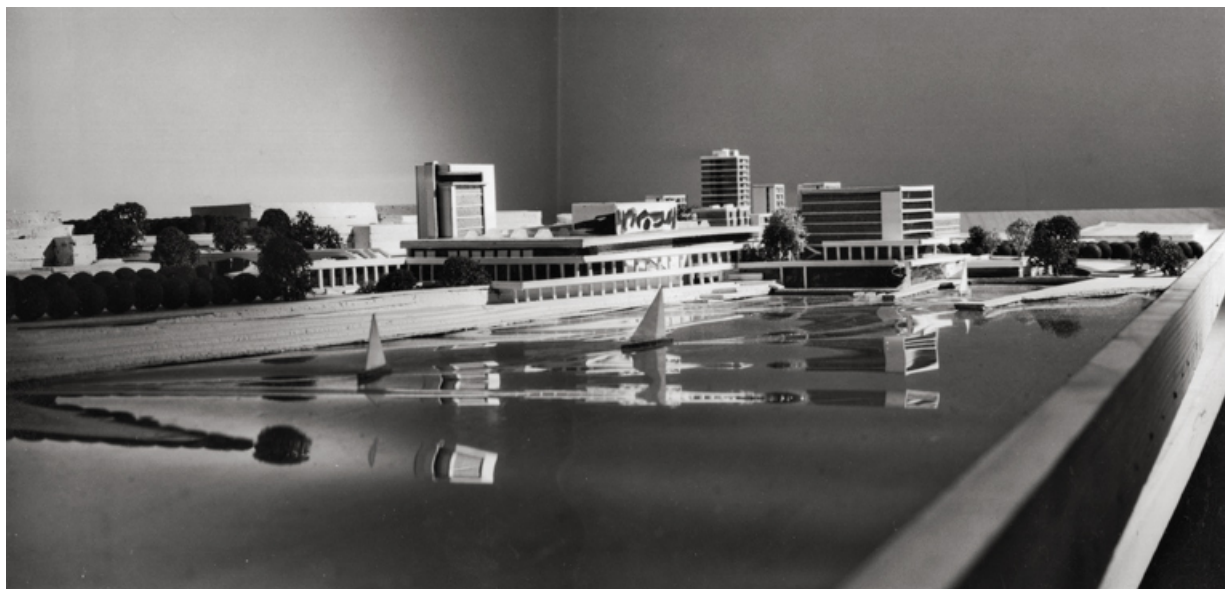
Lieu de conservation : Archives municipales, Nevers - Cote du document : 511 W 155 et boîte 181

N° de l'illustration : 20245800829NUC4A

Date : 2024

Reproduction soumise à autorisation du titulaire des droits d'exploitation

© Région Bourgogne-Franche-Comté, Inventaire du patrimoine



[Deuxième maquette : vue depuis le côté du pont, rive gauche]. S.d. [1963-1965].

58, Nevers, 1 rue Charles Roy

Source :

[5 vues de la deuxième maquette du projet de quartier des Bords de Loire]. Photographie, par Jean Biaugeaud. S.d. [1963-1965]. 7 tirages N&B, 18 x 24 cm. Tampon : Photo Jean Biaugeaud. 45 avenue Aristide Briand. Arcueil (Seine).

Lieu de conservation : Archives municipales, Nevers - Cote du document : 511 W 155 et boîte 181

N° de l'illustration : 20245800830NUC4A

Date : 2024

Reproduction soumise à autorisation du titulaire des droits d'exploitation

© Région Bourgogne-Franche-Comté, Inventaire du patrimoine



[Deuxième maquette : vue depuis le côté du quartier du Pâtis]. S.d. [1963-1965].
58, Nevers, 1 rue Charles Roy

Source :

[5 vues de la deuxième maquette du projet de quartier des Bords de Loire]. Photographie, par Jean Biaugeaud. S.d. [1963-1965]. 7 tirages N&B, 18 x 24 cm. Tampon : Photo Jean Biaugeaud. 45 avenue Aristide Briand. Arcueil (Seine).

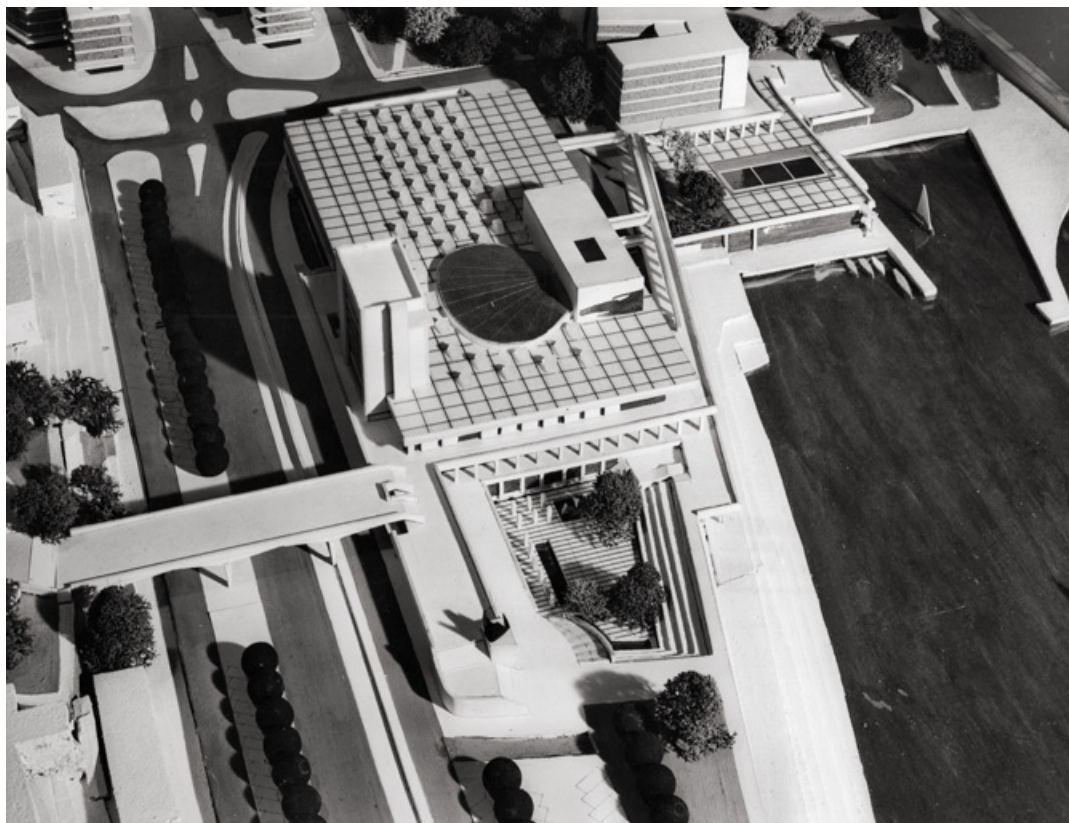
Lieu de conservation : Archives municipales, Nevers - Cote du document : 511 W 155 et boîte 181

N° de l'illustration : 20245800831NUC4A

Date : 2024

Reproduction soumise à autorisation du titulaire des droits d'exploitation

© Région Bourgogne-Franche-Comté, Inventaire du patrimoine



[Deuxième maquette : vue plongeante rapprochée sur l'ensemble bourse du travail-maison des sports et de la culture]. S.d. [1963-1965].

58, Nevers, 1 rue Charles Roy

Source :

[5 vues de la deuxième maquette du projet de quartier des Bords de Loire]. Photographie, par Jean Biaugeaud. S.d. [1963-1965]. 7 tirages N&B, 18 x 24 cm. Tampon : Photo Jean Biaugeaud. 45 avenue Aristide Briand. Arcueil (Seine).

Lieu de conservation : Archives municipales, Nevers - Cote du document : 511 W 155 et boîte 181

N° de l'illustration : 20245800832NUC4A

Date : 2024

Reproduction soumise à autorisation du titulaire des droits d'exploitation

© Région Bourgogne-Franche-Comté, Inventaire du patrimoine



Vue d'ensemble, depuis le côté Loire (sud-est).
58, Nevers, 1 rue Charles Roy

N° de l'illustration : 20245800766NUC4A

Date : 2024

Auteur : Pierre-Marie Barbe-Richaud

Reproduction soumise à autorisation du titulaire des droits d'exploitation

© Région Bourgogne-Franche-Comté, Inventaire du patrimoine



Vue d'ensemble plongeante, depuis le côté du pont (sud-ouest).
58, Nevers, 1 rue Charles Roy

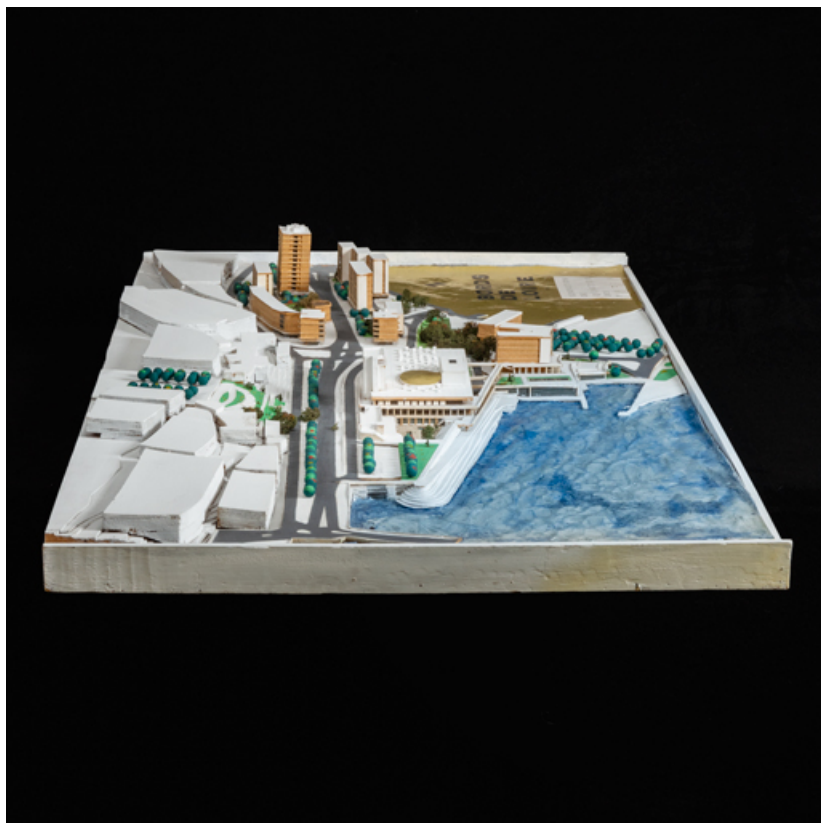
N° de l'illustration : 20245800767NUC4A

Date : 2024

Auteur : Pierre-Marie Barbe-Richaud

Reproduction soumise à autorisation du titulaire des droits d'exploitation

© Région Bourgogne-Franche-Comté, Inventaire du patrimoine



Vue d'ensemble, depuis le côté du pont (sud-ouest).
58, Nevers, 1 rue Charles Roy

N° de l'illustration : 20245800768NUC4A

Date : 2024

Auteur : Pierre-Marie Barbe-Richaud

Reproduction soumise à autorisation du titulaire des droits d'exploitation

© Région Bourgogne-Franche-Comté, Inventaire du patrimoine



Vue cavalière, depuis le sud-est.

58, Nevers, 1 rue Charles Roy

N° de l'illustration : 20245800769NUC4A

Date : 2024

Auteur : Pierre-Marie Barbe-Richaud

Reproduction soumise à autorisation du titulaire des droits d'exploitation

© Région Bourgogne-Franche-Comté, Inventaire du patrimoine



Vue plongeante rapprochée, depuis l'ouest.
58, Nevers, 1 rue Charles Roy

N° de l'illustration : 20245800772NUC4A

Date : 2024

Auteur : Pierre-Marie Barbe-Richaud

Reproduction soumise à autorisation du titulaire des droits d'exploitation

© Région Bourgogne-Franche-Comté, Inventaire du patrimoine



Vue plongeante rapprochée, depuis le sud-est.
58, Nevers, 1 rue Charles Roy

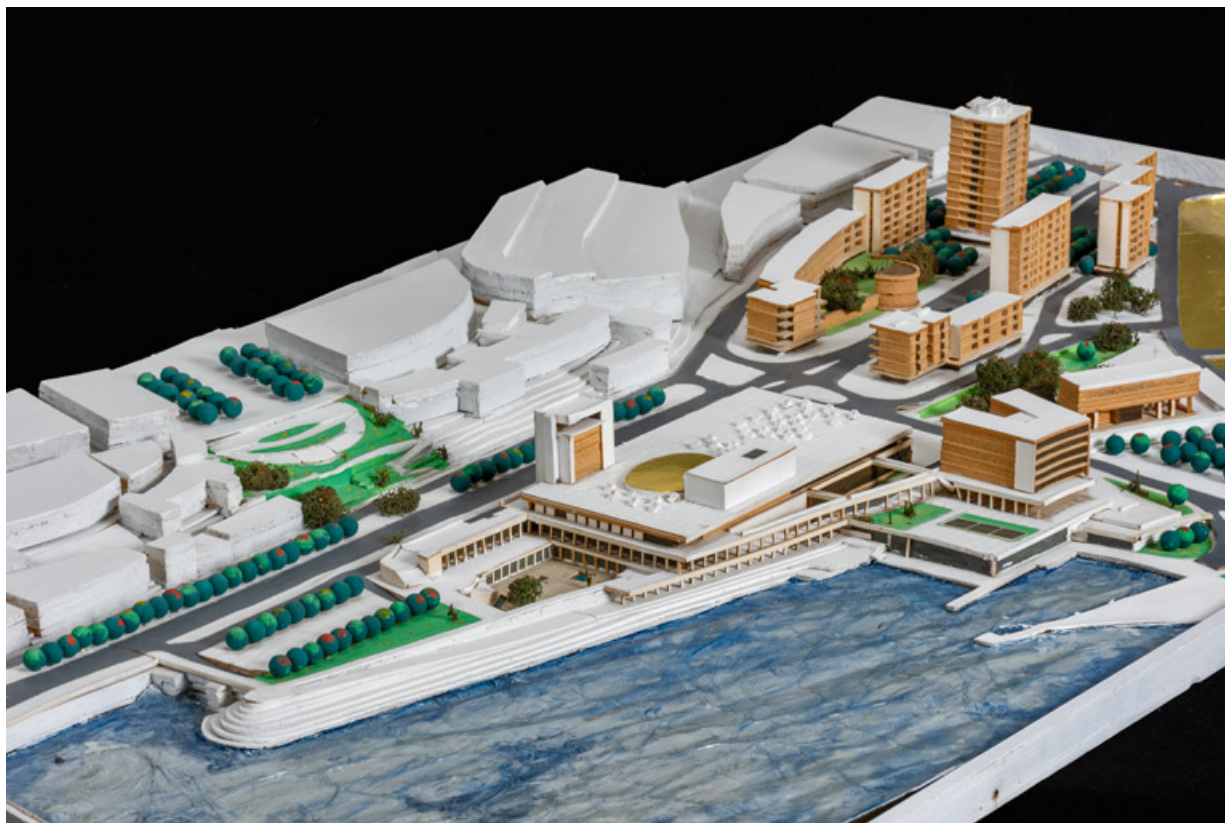
N° de l'illustration : 20245800770NUC4A

Date : 2024

Auteur : Pierre-Marie Barbe-Richaud

Reproduction soumise à autorisation du titulaire des droits d'exploitation

© Région Bourgogne-Franche-Comté, Inventaire du patrimoine



Vue plongeante rapprochée, depuis le sud.
58, Nevers, 1 rue Charles Roy

N° de l'illustration : 20245800771NUC4A

Date : 2024

Auteur : Pierre-Marie Barbe-Richaud

Reproduction soumise à autorisation du titulaire des droits d'exploitation

© Région Bourgogne-Franche-Comté, Inventaire du patrimoine



Vue plongeante rapprochée, depuis l'est.
58, Nevers, 1 rue Charles Roy

N° de l'illustration : 20245800773NUC4A

Date : 2024

Auteur : Pierre-Marie Barbe-Richaud

Reproduction soumise à autorisation du titulaire des droits d'exploitation

© Région Bourgogne-Franche-Comté, Inventaire du patrimoine



Vue plongeante rapprochée sur l'ensemble hôtel-bourse du travail-maison des sports et de la culture, depuis le nord-ouest.
58, Nevers, 1 rue Charles Roy

N° de l'illustration : 20245800774NUC4A

Date : 2024

Auteur : Pierre-Marie Barbe-Richaud

Reproduction soumise à autorisation du titulaire des droits d'exploitation

© Région Bourgogne-Franche-Comté, Inventaire du patrimoine