

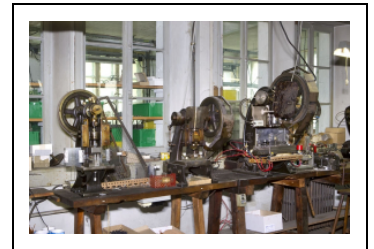
7 MACHINES À ESTAMPER, DÉCOUPER, SERTIR, PERCER ET MARQUER (PRESSES À EXCENTRIQUE)

Bourgogne-Franche-Comté, Jura
Morez
66 rue de la République

Situé dans : Usine de lunetterie Gouverneur-Audigier

Dossier IM39002363 réalisé en 2010 revu en 2011

Auteur(s) : Laurent Poupard



Historique

Cet ensemble de presses à excentrique s'est constitué au fil du temps, avec spécialisation de la plupart dans une opération particulière. Pouvant dater du quatrième quart du 19e siècle, la 7e paraît être la plus ancienne. Elle est issue de l'usine de Karl Kneusel à Zeulenroda (aujourd'hui Zeulenroda-Triebes, land de Thuringe), en Allemagne. A l'origine dédiée à la production des lampes à pétrole, cette usine a été convertie en fabrique de machines pour la construction mécanique. Elle a été nationalisée en 1955, fusionnant avec deux sociétés similaires - celle fondée en 1883 par Paul Blell et celle d'Adolf Lang, de 1919 - pour former la VEB Werkzeugmaschinenfabrik Zeulenroda (ou Wema, marque WMW), privatisée en 1990 sous le nom de Zeulenroda GmbH puis devenue en 1994 Raster Zeulenroda Werkzeugmaschinen GmbH. A l'opposé, la presse la plus récente est la 1ère (EMG), fabriquée dans la deuxième moitié du 20e siècle par les Etablissements Georges Moret de Rumilly (Haute-Savoie), société transférée à Marigny-Saint-Marcel en 2002 par son reprenneur, les Ets Long S.A. Les autres machines datent vraisemblablement de la première moitié du 20e siècle, la 2e pouvant peut-être être plus ancienne : elle sort des ateliers de la société Bréguet Frères (20 quai de Saint-Jean, à Genève), créée à la fin du 19e siècle (certainement à La Sagne, canton de Neuchâtel) et devenue en 1900 société en nom collectif Bréguet Frères, au Locle (même canton), puis le 1er mars 1903 Bréguet Frères et Cie (39 rue Jeanrichard, Le Locle) avant son transfert à Genève en 1910. Si la 3e et la 6e ne portent pas de plaque de fabricant, la 4e est une presse de type Perla, fabriquée par la société Richert-Laval de Besançon, qui employait 65 personnes dans les années 1930. La 5e est de marque Champion type W 1 (la S.A. des Ets Champion était en 1926 située au 22 place d'Armes, à Romans-sur-Isère, dans la Drôme), achetée à la société Descours et Cabaud (issue d'un commerce de fer fondé à Lyon en 1782 par César Dufournel). Trois d'entre elles (4e, 5e et 6e) ont été modernisées dans les années 1980, pour des raisons de sécurité, par les mécaniciens de l'usine qui ont installé un système de commande pneumatique. Trois également (2e, 3e et 6e) sont équipées d'un moteur GPG Précision, des établissements Georges Gros Lambert, spécialisés dans la construction mécanique et la fabrication de machines et d'outillage de précision, et employant près de 160 personnes dans les années 1930 (rue de Vesoul à Besançon). La 1ère a un moteur Leroy-Somer S.A. (Angoulême) et la 5e un moteur des Ateliers d'Orléans (54 rue La Boétie à Paris). Deux des moteurs (4e et 5e) ont été rebobinés par la société Reynaud (A.R.E.M.A.), de Genay (Rhône).

Période(s) principale(s) : 4e quart 19e siècle / 1ère moitié 20e siècle / 2e moitié 20e siècle

Auteur(s) de l'oeuvre :

E.M.G. (constructeur), Georges Moret, (constructeur), Bréguet Frères (constructeur), Richert-Laval (constructeur), Champion (constructeur), Descours et Cabaud (marchand), Karl Kneusel (constructeur)

Description

L'atelier de fabrication côté rue aligne à l'ouest (ancienne façade sur la Bienne) sept presses à excentrique. De gauche à droite : la 1ère (EMG) était utilisée pour percer le trou dans le "talon" (partie de la charnière) de la branche, la 2e (Bréguet) pour faire ce talon, la 3e (sans nom) à sertir la boule à l'extrémité de la branche cordée, la 4e (Perla) pour fabriquer nez et plaquettes, la 5e (Champion) était polyvalente (fabrication de nez et barrettes, découpage, mise en forme), la 6e (sans nom,

identique à la 3e) servait à percer les griffes et la dernière (Kneusel) à marquer. Toutes font appel à la fonte pour leur bâti, à l'acier et au laiton pour les pièces en mouvement. Trois sont droites (1, 2 et 7) et les quatre autres (3, 4, 5 et 6) à col de cygne et inclinables. Seule la 1ère a un support individuel ; les autres sont fixées sur un établi dont le plateau en bois feuillu, épais de 5 cm, est supporté par des pieds obliques, réunis par paires, en bois (avec assemblage par boulons) ou en fonte. Trois d'entre elles (2, 3 et 6) sont actionnées par des moteurs électriques GPG Précision et trois (4, 5 et 6) ont des commandes à air comprimé ; la dernière (7) n'a plus de moteur.

Éléments descriptifs

Catégories : industrie de mécanique de précision

Structures : produit élaboré d'origine minérale solide en fil, solide en masse, produit semi-fini

État de conservation :

en service

Informations complémentaires

- **Voir le dossier numérisé** : <https://patrimoine.bourgognefranchecomte.fr/gtrudov/IM39002363/index.htm>

Aire d'étude et canton : Morez

Dénomination : machine à estamper, machine à découper, machine à sertir, machine à percer, machine à marquer

Parties constituantes non étudiées : moteur électrique alternatif

© Région Bourgogne-Franche-Comté, Inventaire du patrimoine



Vue d'ensemble de l'alignement de presses.

39, Morez, 66 rue de la République

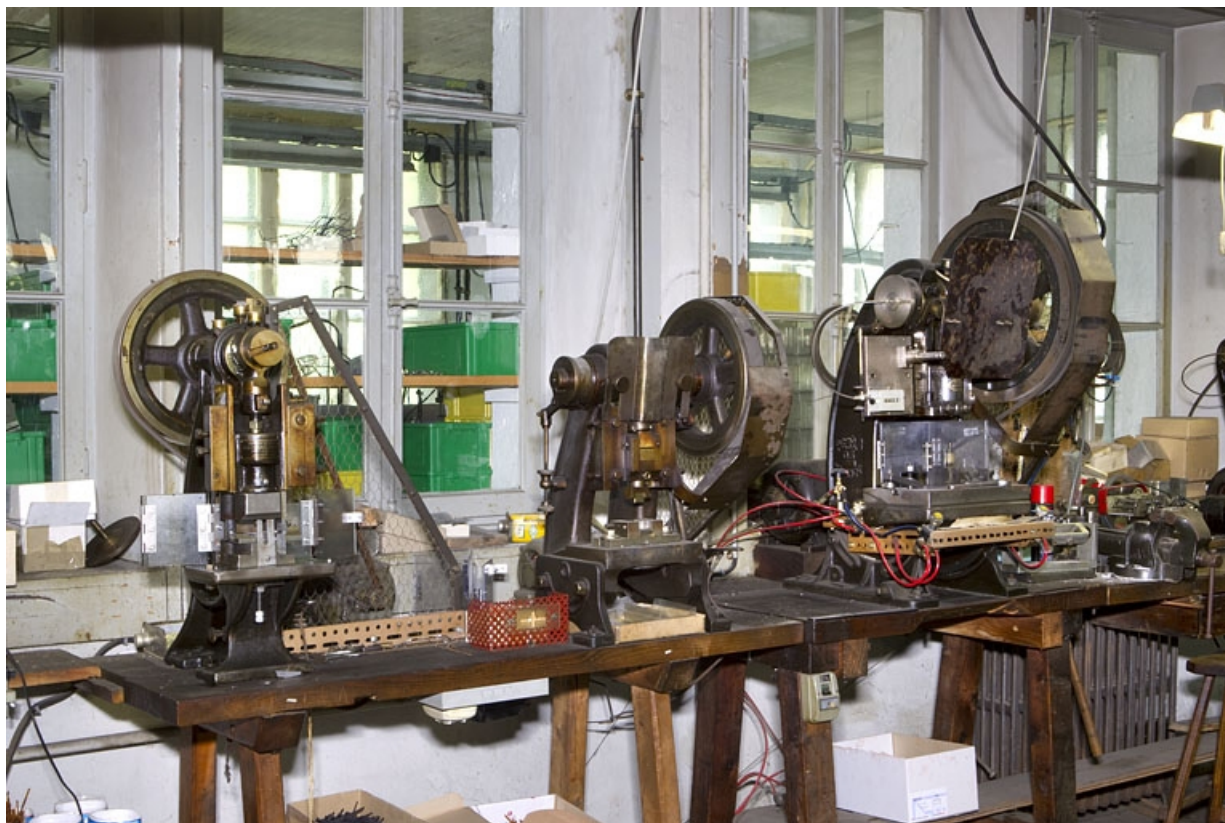
N° de l'illustration : 20103900259NUC2A

Date : 2010

Auteur : Yves Sancey

Reproduction soumise à autorisation du titulaire des droits d'exploitation

© Région Bourgogne-Franche-Comté, Inventaire du patrimoine



2e, 3e et 4e presses. De gauche à droite : presse Breguet Frères, presse sans nom et presse Richert-Laval type Perla.
39, Morez, 66 rue de la République

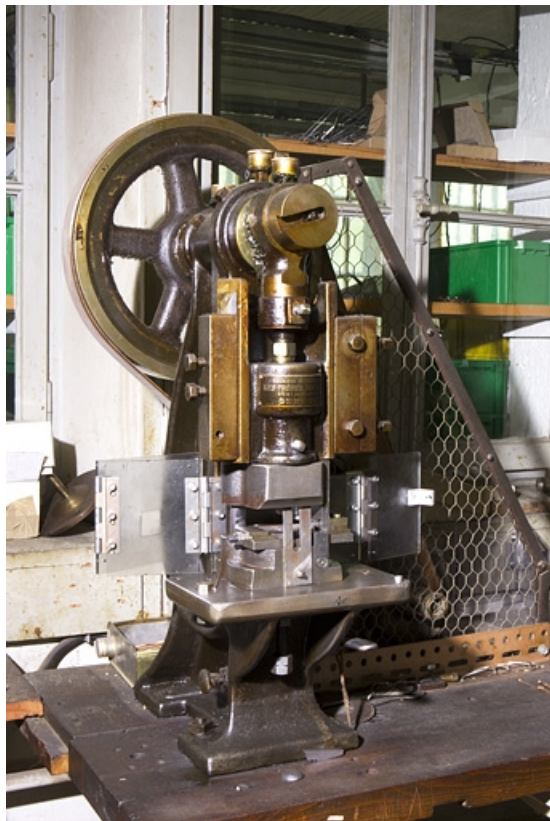
N° de l'illustration : 20103900261NUC2A

Date : 2010

Auteur : Yves Sancey

Reproduction soumise à autorisation du titulaire des droits d'exploitation

© Région Bourgogne-Franche-Comté, Inventaire du patrimoine



2e presse (Breguet Frères).
39, Morez, 66 rue de la République

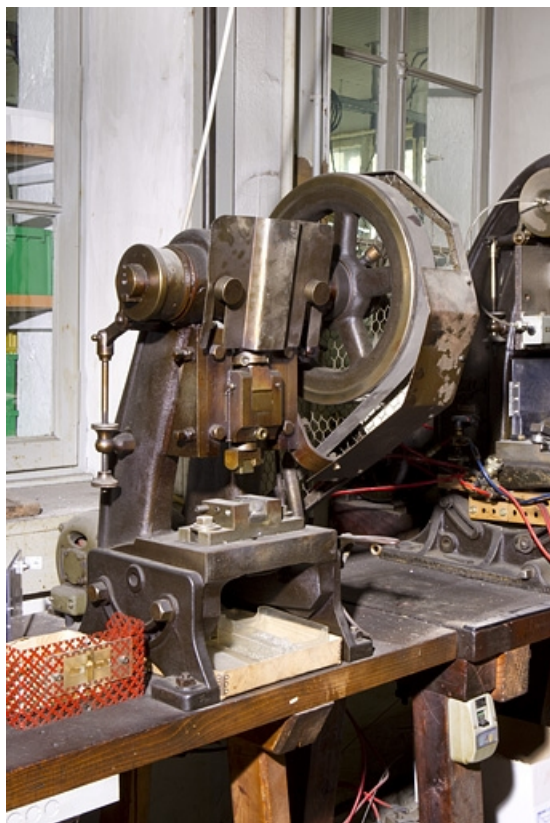
N° de l'illustration : 20103900262NUC2A

Date : 2010

Auteur : Yves Sancey

Reproduction soumise à autorisation du titulaire des droits d'exploitation

© Région Bourgogne-Franche-Comté, Inventaire du patrimoine



3e presse (sans nom).

39, Morez, 66 rue de la République

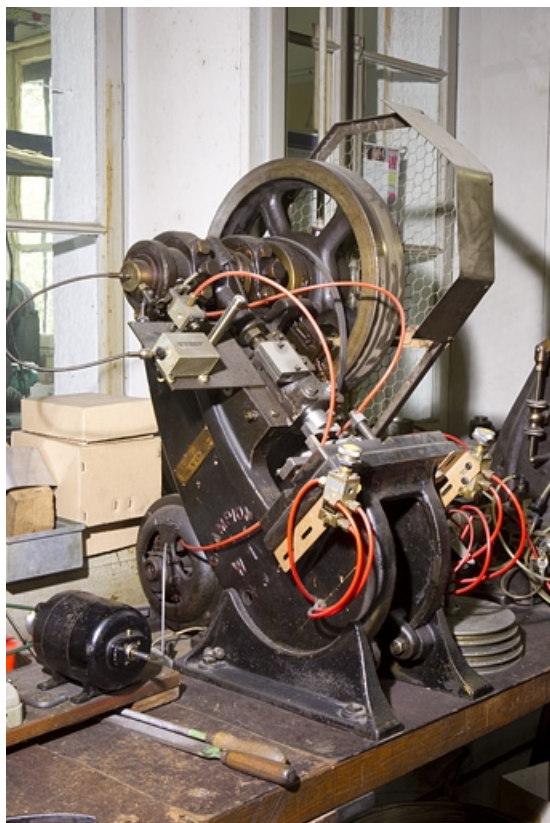
N° de l'illustration : 20103900263NUC2A

Date : 2010

Auteur : Yves Sancey

Reproduction soumise à autorisation du titulaire des droits d'exploitation

© Région Bourgogne-Franche-Comté, Inventaire du patrimoine



4e presse (Champion).

39, Morez, 66 rue de la République

N° de l'illustration : 20103900264NUC2A

Date : 2010

Auteur : Yves Sancey

Reproduction soumise à autorisation du titulaire des droits d'exploitation

© Région Bourgogne-Franche-Comté, Inventaire du patrimoine



4e presse (Champion) : inscription donnant le nom du constructeur et plaque du marchand.
39, Morez, 66 rue de la République

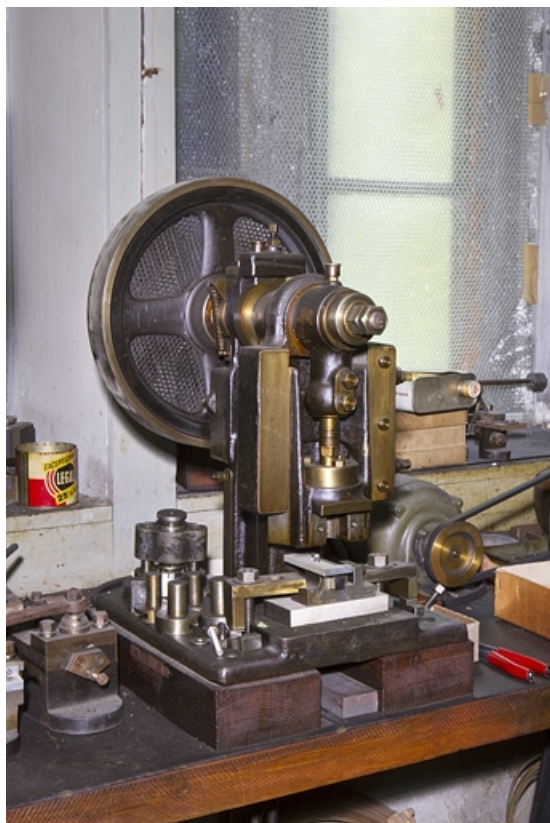
N° de l'illustration : 20103900265NUC2A

Date : 2010

Auteur : Yves Sancey

Reproduction soumise à autorisation du titulaire des droits d'exploitation

© Région Bourgogne-Franche-Comté, Inventaire du patrimoine



7e presse (Kneusel).

39, Morez, 66 rue de la République

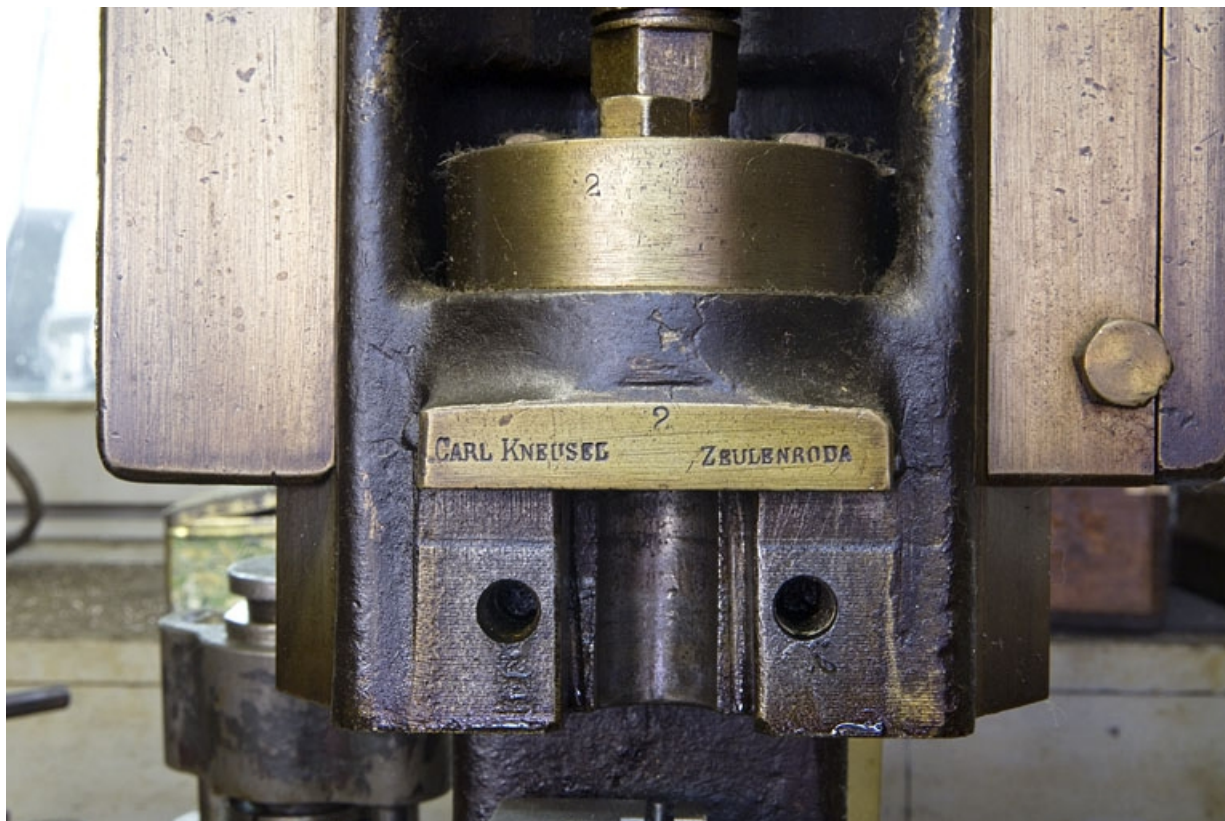
N° de l'illustration : 20103900266NUC2A

Date : 2010

Auteur : Yves Sancey

Reproduction soumise à autorisation du titulaire des droits d'exploitation

© Région Bourgogne-Franche-Comté, Inventaire du patrimoine



7e presse (Kneusel) : inscription donnant le nom du constructeur.
39, Morez, 66 rue de la République

N° de l'illustration : 20103900267NUC2A

Date : 2010

Auteur : Yves Sancey

Reproduction soumise à autorisation du titulaire des droits d'exploitation

© Région Bourgogne-Franche-Comté, Inventaire du patrimoine