

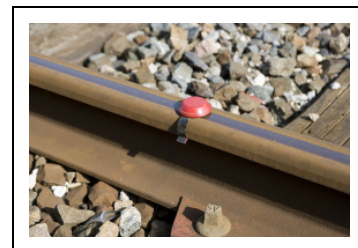
## 5 PÉTARDS À GRIFFES

Bourgogne-Franche-Comté, Jura  
Champagnole  
13 avenue de la Gare

Situé dans : Gare de Champagnole (voie ferrée Andelot - La Cluse)  
Emplacement : Dans la gare de voyageurs (bureau de l'agent circulation)

Dossier IM39002171 réalisé en 2008

Auteur(s) : Laurent Poupard



### Historique

Ces pétards SNCF, qui font partie du matériel de sécurité de la gare, sont datés, de mai 2001 et avril 2006 par exemple. Ils ont été fabriqués par la société pyrotechnique Lacroix, fondée à Toulouse en 1848 par Etienne Lacroix. Au cours de son expansion, cette dernière a notamment acquis en 1997 les établissements Ruggieri, créés par une famille d'artificiers de Bologne installés à Paris en 1739. Transférée à Muret (Haute-Garonne) en 1959, la société est actuellement organisée en groupe : Lacroix Defence and Security pour les produits et systèmes pyrotechniques (avec un site à Précigné, Sarthe, et un à Mazères, Ariège), Lacroix-Ruggieri pour la pyrotechnie de divertissement (à Sainte-Foy-de-Peyrolières, Haute-Garonne) et Moulages plastiques du Midi (MPM) pour des produits et équipements industriels issus de l'injection plastique (à Muret).

**Période(s) principale(s)** : 1er quart 21e siècle

**Dates** : 2001 / 2006

**Auteur(s) de l'oeuvre** :

Ruggieri (fabricant), Étienne Lacroix (fabricant)

### Description

Peints en rouge, les 5 pétards ont un corps métallique (en aluminium ?) en forme de capsule, contenant un explosif. Ce sont des signaux détonants, qui explosent lorsqu'ils sont écrasés par les roues d'un train : ils sont destinés à attirer l'attention du mécanicien (conducteur du train) et à lui intimer l'ordre de passer en marche à vue, c'est-à-dire d'adapter sa vitesse à la visibilité afin de pouvoir s'arrêter à tout instant. Ils se fixent sur les rails à l'aide de leur pince (griffes), généralement par deux ou trois, espacés de 30 m et en alternant les rails, à une distance de l'obstacle qui est fonction de la vitesse autorisée sur la voie (1500 m pour une voie à 160 km / h). Il existe aussi des pétards à tige, fixés sur un appareil de manoeuvre (porte-pétard ou avance-pétard) et associés à un équipement donné (signal d'arrêt absolu par exemple).

### Éléments descriptifs

**Catégories** : patrimoine ferroviaire, armurerie

**Structures** : à poser

**Matériaux** : métal

**Dimensions** :

l = 8, la = 5, h = 6 dimensions totales (avec la pince) ; d = 4,5, h = 1 dimensions du pétard seul.

**Inscriptions** :

Inscriptions gravées sur la partie supérieure de deux pétards : SNCF / 04 - 06 / Lacroix / 23 [et] SNCF / Ruggieri / 5 - 01.  
inscription concernant le propriétaire; inscription concernant le fabricant; date

### Informations complémentaires

- **Voir le dossier numérisé :** <https://patrimoine.bourgognefranchecomte.fr/gtrudov/IM39002171/index.htm>

**Thématiques :** la voie ferrée Andelot - La Cluse

**Aire d'étude et canton :** la voie ferrée Andelot - La Cluse

**Dénomination :** pétard

© Région Bourgogne-Franche-Comté, Inventaire du patrimoine



**Vue d'ensemble d'un pétard fixé sur un rail.**

39, Champagnole, 13 avenue de la Gare

N° de l'illustration : 20083900877NUC2A

Date : 2008

Auteur : Yves Sancey

Reproduction soumise à autorisation du titulaire des droits d'exploitation

© Région Bourgogne-Franche-Comté, Inventaire du patrimoine



**Vue rapprochée d'un pétard fixé sur un rail.**

39, Champagnole, 13 avenue de la Gare

N° de l'illustration : 20083900878NUC2A

Date : 2008

Auteur : Yves Sancey

Reproduction soumise à autorisation du titulaire des droits d'exploitation

© Région Bourgogne-Franche-Comté, Inventaire du patrimoine