

MONTRE DE GOUSSET MÉCANIQUE DITE CHRONOMÈTRE MODERNE BI-HORAIRE

Bourgogne-Franche-Comté, Doubs
Villers-le-Lac

Dossier IM25005344 réalisé en
2016

Auteur(s) : Laurent Poupard



Historique

Cette montre de gousset, dotée d'un mouvement 18 lignes, a été réalisée dans le premier quart du 20^e siècle, après 1913. Sa spécificité : l'indication des heures est visible dans des guichets suivant deux formats, de 1 à 12 par défaut ou, en appuyant sur un bouton dépassant du boîtier (à gauche de la bélière), de 13 à 24. Ce système illustre l'une des réponses apportées au changement instauré en 1900 dans le décompte officiel des heures : celles-ci doivent dorénavant être comptées de 0 à 24 h et non plus de 0 à 12 h avec mention "du matin" ou "du soir". Le cadran porte deux inscriptions. La première - "Chronomètre moderne" -, que l'on retrouve également sur des montres dotées d'un cadran gradué de 1 à 24, est peut-être une marque. La deuxième - "Bi-horaire breveté S.G.D.G." - fait certainement référence à la marque "Bi-horaire" déposée le 12 juin 1913 par Mme Mazaudier (Marthe Marguerite Thérèse) et MM Weidmayer (Ernest) et Reich (Adolphe), fabricants d'horlogerie à Morteau (la maison Wiedmayer et Reich utilise aussi sur son papier à lettre et ses publicités la marque "Bi-hor"). Le système mis en oeuvre a lui été breveté en 1913 par Arnaldo Bontempi (dit Arnold Bontemps), résidant 10 rue du Paradis à Paris. Ce dernier a en effet demandé le 12 novembre 1912 un brevet (délivré le 21 janvier 1913 et publié le 26 mars suivant) pour un "Système de cadran à fenêtres faisant apparaître successivement les chiffres des séries de 1 à 12 et 13 à 24 sur les pendules, horloges, montres, et en général sur tous appareils indiquant l'heure", puis le 24 octobre 1913 une addition à ce brevet (délivrée le 14 janvier 1914 et publiée le 23 mars). Par ailleurs, la boîte en plaqué or a été importée et porte le poinçon d'un fabricant non identifié : LL. Les inscriptions manuscrites gravées dans le fond témoignent du passage de la montre entre les mains d'un rhabilleur, pour une réparation ou une restauration, peut-être dans les années 1930.

Description

La montre est munie d'un calibre 18 lignes à échappement à ancre, balancier monométallique à vis, remontoir au pendant, sans indication des secondes. La boîte en métal plaqué or a une lunette de glace amovible, un fond (guilloché avec cartouche central gravé des initiales du propriétaire : EP) et une cuvette articulés (avec charnière à 6 heures). Le cadran porte la graduation des minutes avec, à l'intérieur, 12 guichets circulaires affichant les heures sous deux formats : de 1 à 12 (par défaut) ou de 13 à 24 en appuyant sur un bouton dépassant de la carrure à 11 h.

Éléments descriptifs

Catégories : horlogerie

Sources documentaires

Documents multimédias

- Institut national de la Propriété industrielle. Base Brevets**

Institut national de la Propriété industrielle. Base Brevets (<http://www.inpi.fr/fr/services-et-prestations/bases-de-donnees-gratuites/base-brevets.html>)

Témoignages oraux

- **Vuez Jean-Claude (témoignage oral)**

Vuez Jean-Claude, descendant d'une famille d'horlogers, historien de la société Parrenin, Villers-le-Lac

Informations complémentaires

Thématiques : patrimoine industriel du Doubs

Aire d'étude et canton : Pays horloger (le)

Dénomination : montre

© Région Bourgogne-Franche-Comté, Inventaire du patrimoine



Vue d'ensemble.

25, Villers-le-Lac

N° de l'illustration : 20162500706NUC4A

Date : 2016

Auteur : Sonia Dourlot

Reproduction soumise à autorisation du titulaire des droits d'exploitation

© Région Bourgogne-Franche-Comté, Inventaire du patrimoine



Face supérieure, avec affichage des heures de 1 à 12 (par défaut).
25, Villers-le-Lac

N° de l'illustration : 20162500708NUC4A

Date : 2016

Auteur : Sonia Dourlot

Reproduction soumise à autorisation du titulaire des droits d'exploitation

© Région Bourgogne-Franche-Comté, Inventaire du patrimoine



Face supérieure, avec affichage des heures de 13 à 24.

25, Villers-le-Lac

N° de l'illustration : 20162500709NUC4A

Date : 2016

Auteur : Sonia Dourlot

Reproduction soumise à autorisation du titulaire des droits d'exploitation

© Région Bourgogne-Franche-Comté, Inventaire du patrimoine



Face inférieure.

25, Villers-le-Lac

N° de l'illustration : 20162500710NUC4A

Date : 2016

Auteur : Sonia Durlot

Reproduction soumise à autorisation du titulaire des droits d'exploitation

© Région Bourgogne-Franche-Comté, Inventaire du patrimoine



Vue de trois quarts à plat, fond et cuvette ouverts.

25, Villers-le-Lac

N° de l'illustration : 20162500712NUC4A

Date : 2016

Auteur : Sonia Dourlot

Reproduction soumise à autorisation du titulaire des droits d'exploitation

© Région Bourgogne-Franche-Comté, Inventaire du patrimoine



Mouvement.

25, Villers-le-Lac

N° de l'illustration : 20162500711NUC4A

Date : 2016

Auteur : Sonia Dourlot

Reproduction soumise à autorisation du titulaire des droits d'exploitation

© Région Bourgogne-Franche-Comté, Inventaire du patrimoine



Inscriptions (manuscrites ou non) gravées dans le fond.

25, Villers-le-Lac

N° de l'illustration : 20162500714NUC4A

Date : 2016

Auteur : Sonia Dourlot

Reproduction soumise à autorisation du titulaire des droits d'exploitation

© Région Bourgogne-Franche-Comté, Inventaire du patrimoine



Inscriptions liées au boîtier, gravées dans le fond.

25, Villers-le-Lac

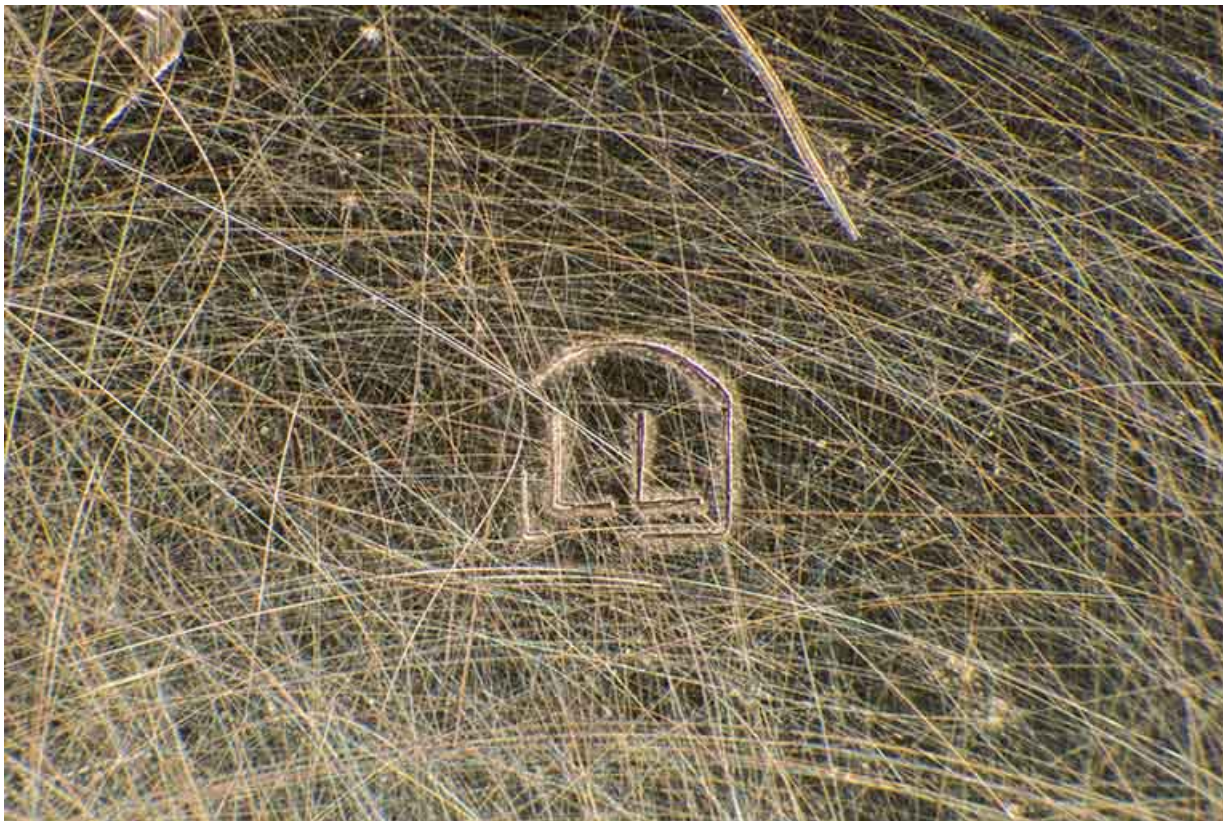
N° de l'illustration : 20162500715NUC4A

Date : 2016

Auteur : Sonia Dourlot

Reproduction soumise à autorisation du titulaire des droits d'exploitation

© Région Bourgogne-Franche-Comté, Inventaire du patrimoine



Poinçon d'origine étrangère (lettres LL), gravé dans le fond.

25, Villers-le-Lac

N° de l'illustration : 20162500707NUC4A

Date : 2016

Auteur : Sonia Dourlot

Reproduction soumise à autorisation du titulaire des droits d'exploitation

© Région Bourgogne-Franche-Comté, Inventaire du patrimoine



Inscriptions liées au boîtier, gravées dans la cuvette.

25, Villers-le-Lac

N° de l'illustration : 20162500713NUC4A

Date : 2016

Auteur : Sonia Dourlot

Reproduction soumise à autorisation du titulaire des droits d'exploitation

© Région Bourgogne-Franche-Comté, Inventaire du patrimoine