

ENSEMBLE DE SIX BOÎTES DE MONTRE DE GOUSSET

Bourgogne-Franche-Comté, Doubs
Charquemont

Situé dans : Café de l'Industrie, immeuble et atelier d'horlogerie Donzé et Brischoux puis Donzé Père et Fils

Dossier IM25005292 réalisé en 2014 revu en 2015

Auteur(s) : Laurent Poupard



Historique

L'ensemble est composé de six boîtes de montre de gousset en argent réalisées dans la première moitié du 20^e siècle. Elles ont été fabriquées par les sociétés Bourgeois et Nappey, de Damprichard et Charmauvillers, et Lévy Frères, de Besançon. La première est créée à la fin de 1916 ou au début de 1917 lorsque les fabricants de boîtes de montre Henri et Marcel Bourgeois, de Damprichard, s'associent avec les trois frères Nappey (Victorin, Zéphirin et Hippolyte), de Charmauvillers. Ils réalisent ensemble des boîtes en argent (Bourgeois continuant de produire seul celles en acier et bronze) : le dégrossissage et le tournage s'effectuent dans l'usine de Charmauvillers, le montage, la finition et l'expédition dans celle de Damprichard. Le 1^{er} février 1927, la société de fait devient Sarl Henri Bourgeois et Nappey, avec siège social à Damprichard, et déclare comme objet "la fabrication et la vente des boîtiers et autres articles similaires en tous genres et en tous métaux, pour toute industrie, notamment pour l'horlogerie, l'électricité, la bijouterie, l'orfèvrerie, les appareils de mesure et de laboratoire". Elle disparaît en 1937. Pour sa part, la société Lévy Frères est réputée fondée en 1885 mais utilise un poinçon déposé en 1883 avec un lézard inscrit dans un losange, un carré ou un pentagone ("obus"), poinçon renouvelé en 1910 (uniquement pour le cadre losangique). Cette fabrique de boîtes de montre en or et en argent, employant 130 personnes en 1930, est installée au 25 rue Gambetta (bâtiment détruit) à Besançon. Déclarée en faillite en 1934, elle sera reprise l'année suivante par 17 de ses salariés, qui créeront l'Union bisontine, ou Union bisontine des Monteurs de Boîtes (UBMB).

Période(s) principale(s) : 1^{ère} moitié 20^e siècle

Auteur(s) de l'oeuvre :

Lévy Frères (horloger), Bourgeois et Nappey (horloger)

Description

Les six boîtes circulaires, d'un diamètre de 4,5 cm, sont quasiment identiques si ce n'est le décor et quelques variations dans les dimensions (dues à la bélière et au pendant). Ce sont des boîtiers en argent, portant le poinçon au crabe (utilisé à partir de 1838 pour signaler que le titre des menus ouvrages d'argent de fabrication française est au moins au minimum légal de 800 millièmes). Chacune comporte une carrure dont l'ouverture a 3,9 à 4 cm de diamètre, avec emplacement du remontoir au pendant et poussette de mise à l'heure à gauche de lui. Les charnières à 6 heures permettent l'ouverture de la lunette de glace à l'avant, de la cuvette et du fond à l'arrière. Seule celle portant le n° 43733 est munie d'une glace. Les fonds et les lunettes sont gravés de motifs végétaux, avec guillochis, ciselures, etc. Un écusson uni est présent afin de pouvoir inscrire les initiales de l'acheteur.

Éléments descriptifs

Catégories : horlogerie, métrologie

Structures : circulaire

Etat de conservation :

bon état

Sources documentaires

Documents multimédias

- **Sirene, base de données de l'Insee consultable sur le site internet Score3.fr**
Sirene, base de données de l'Insee consultable sur le site internet Score3.fr

Bibliographie

- **Bouchet, René (dir.). Charmauvillers : du comté et des boîtes. Du Seud au Bief d'Étoz, 2013**
Bouchet, René (dir.). Charmauvillers : du comté et des boîtes. Du Seud au Bief d'Étoz / GHETE « Au Clos du Doubs », commune de Charmauvillers. - [Charmauvillers] : Groupement d'Études Hommes et Terroirs du Clos du Doubs, 2013. 151 p. : ill. ; 30 cm. (Cahier du Clos du Doubs ; n° 7)
- **Bourgeois, Michel. La famille Bourgeois de Damprichard : 150 ans au service de l'horlogerie française, 1830-1980, 1980**
Bourgeois, Michel. La famille Bourgeois de Damprichard : 150 ans au service de l'horlogerie française, 1830-1980. – Damprichard : H. Bourgeois, 1981. [8] p. ; 21 x 15 cm.
- **Daclin, Pierre. La crise des années 30 à Besançon, 1968**
Daclin, Pierre. La crise des années 30 à Besançon. - Paris : les Belles lettres, 1968. 136 p. - [10] f. dépl. : graph., tabl. ; 24 cm. (Annales littéraires de l'Université de Franche-Comté ; 96. Cahiers d'Etudes comtoises ; 13).
- **Lassus, François. Opération immobilière à Besançon : de la rue Mayet à la rue Gambetta, décembre 2008**
Lassus, François. Opération immobilière à Besançon : de la rue Mayet à la rue Gambetta. Images de Franche-Comté, n° 38, décembre 2008, p. 18-21 : ill. Document accessible sur internet : http://thema.univ-fcomte.fr/ifc/pdf/IFC38_Art05.pdf (consultation : 27 mars 2015)
- **Petiteau, Natalie. L'horlogerie des Bourgeois conquérants : histoire des établissements Bourgeois de Damprichard (Doubs), 1789-1939, 1994**
Petiteau, Natalie. L'horlogerie des Bourgeois conquérants : histoire des établissements Bourgeois de Damprichard (Doubs), 1789-1939. - Besançon : Presses universitaires de Franche-Comté, 1994. 224 p. - [8 p. de pl.] : ill., cartes, graph. ; 24 cm. (Annales littéraires de l'Université de Franche-Comté. Série Historiques ; 8)
- **Simonin, Michel. L'horlogerie au fil du temps et son évolution en Franche-Montagne, sur le plateau de Maïche, 2007**
Simonin, Michel. L'horlogerie au fil du temps et son évolution en Franche-Montagne, sur le plateau de Maïche. - Maïche : M. Simonin, 2007. 143 p. : ill. ; 30 cm.

Témoignages oraux

- **Donzé Jacques (témoignage oral)**
Donzé Jacques, ancien horloger, historien de Charquemont

Informations complémentaires

- **1001 Montres (site de vente en ligne de montres du groupe UBMB) :**<https://httpwww.1001-montres.fr>

Thématiques : patrimoine industriel du Doubs

Aire d'étude et canton : Pays horloger (le)

Dénomination : montre

© Région Bourgogne-Franche-Comté, Inventaire du patrimoine



Vue d'ensemble des boîtes.

25, Charquemont, 12 Rue Neuve

N° de l'illustration : 20152500449NUC2A

Date : 2015

Auteur : Sonia Dourlot

Reproduction soumise à autorisation du titulaire des droits d'exploitation

© Région Bourgogne-Franche-Comté, Inventaire du patrimoine



Ensemble de six boîtes de montre de gousset en argent.

25, Charquemont, 12 Rue Neuve

N° de l'illustration : 20152500447NUC2A

Date : 2015

Auteur : Sonia Dourlot

Reproduction soumise à autorisation du titulaire des droits d'exploitation

© Région Bourgogne-Franche-Comté, Inventaire du patrimoine



Ensemble de boîtes fabriquées par la société Bourgeois et Nappey dans la première moitié du 20e siècle (collection Jacques Donzé, Charquemont).

25, Damprichard, 1 rue de l' Industrie

N° de l'illustration : 20152500448NUC2A

Date : 2015

Auteur : Sonia Dourlot

Reproduction soumise à autorisation du titulaire des droits d'exploitation

© Région Bourgogne-Franche-Comté, Inventaire du patrimoine



Boîte de la société Lévy Frères : vue de face côté verre.
25, Charquemont, 12 Rue Neuve

N° de l'illustration : 20152500445NUC4A

Date : 2015

Auteur : Sonia Dourlot

Reproduction soumise à autorisation du titulaire des droits d'exploitation

© Région Bourgogne-Franche-Comté, Inventaire du patrimoine



Boîte de la société Lévy Frères : vue de face côté fond.
25, Charquemont, 12 Rue Neuve

N° de l'illustration : 20152500446NUC4A

Date : 2015

Auteur : Sonia Dourlot

Reproduction soumise à autorisation du titulaire des droits d'exploitation

© Région Bourgogne-Franche-Comté, Inventaire du patrimoine



Boîte de la société Lévy Frères : vue de profil.

25, Charquemont, 12 Rue Neuve

N° de l'illustration : 20152500444NUC2A

Date : 2015

Auteur : Sonia Dourlot

Reproduction soumise à autorisation du titulaire des droits d'exploitation

© Région Bourgogne-Franche-Comté, Inventaire du patrimoine



Poinçon de garantie insculpé sur la bélière et sur la tête du pendent
25, Charquemont, 12 Rue Neuve

N° de l'illustration : 20152500455NUC4A

Date : 2015

Auteur : Sonia Dourlot

Reproduction soumise à autorisation du titulaire des droits d'exploitation

© Région Bourgogne-Franche-Comté, Inventaire du patrimoine



Poinçon de garantie insculpé sur un fond de boîte : un crabe (garantie menus ouvrages 2e titre départements depuis 1838), avec le différent de Besançon entre les pattes inférieures.

25, Charquemont, 12 Rue Neuve

N° de l'illustration : 20152500456NUC4A

Date : 2015

Auteur : Sonia Dourlot

Reproduction soumise à autorisation du titulaire des droits d'exploitation

© Région Bourgogne-Franche-Comté, Inventaire du patrimoine



Poinçon de maître de la société Lévy Frères : un lézard entre les lettres L et F.
25, Charquemont, 12 Rue Neuve

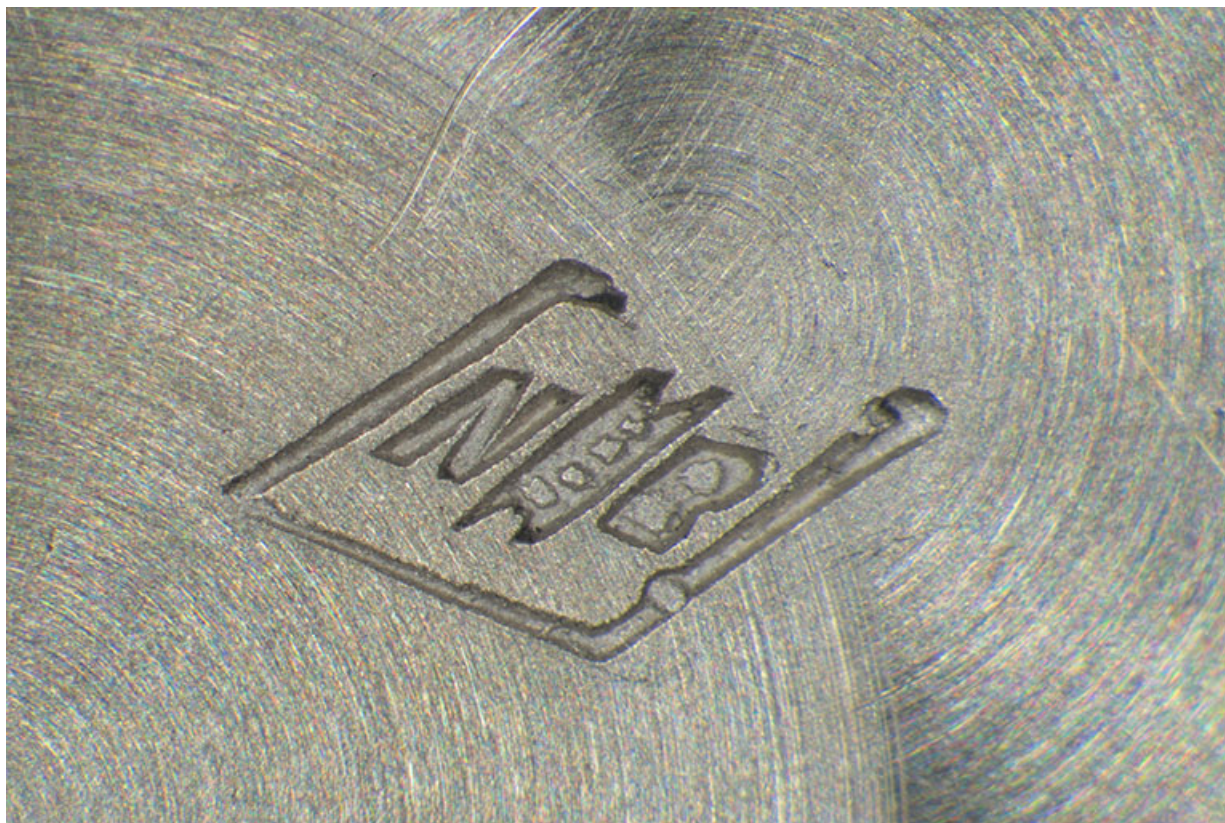
N° de l'illustration : 20152500457NUC4A

Date : 2015

Auteur : Sonia Dourlot

Reproduction soumise à autorisation du titulaire des droits d'exploitation

© Région Bourgogne-Franche-Comté, Inventaire du patrimoine



Poinçon de maître de la société Bourgeois et Nappey.

25, Damprichard, 1 rue de l' Industrie

N° de l'illustration : 20152500458NUC4A

Date : 2015

Auteur : Sonia Dourlot

Reproduction soumise à autorisation du titulaire des droits d'exploitation

© Région Bourgogne-Franche-Comté, Inventaire du patrimoine



Décor d'un fond de boîte. L'écusson permet de graver les initiales du propriétaire de la montre.
25, Charquemont, 12 Rue Neuve

N° de l'illustration : 20152500450NUC4A

Date : 2015

Auteur : Sonia Dourlot

Reproduction soumise à autorisation du titulaire des droits d'exploitation

© Région Bourgogne-Franche-Comté, Inventaire du patrimoine



Détail de la gravure d'un fond de boîte.

25, Charquemont, 12 Rue Neuve

N° de l'illustration : 20152500452NUC4A

Date : 2015

Auteur : Sonia Dourlot

Reproduction soumise à autorisation du titulaire des droits d'exploitation

© Région Bourgogne-Franche-Comté, Inventaire du patrimoine



Détail de la gravure d'un fond de boîte.

25, Charquemont, 12 Rue Neuve

N° de l'illustration : 20152500454NUC4A

Date : 2015

Auteur : Sonia Dourlot

Reproduction soumise à autorisation du titulaire des droits d'exploitation

© Région Bourgogne-Franche-Comté, Inventaire du patrimoine



Détail de la gravure d'un fond de boîte : motif végétal.

25, Charquemont, 12 Rue Neuve

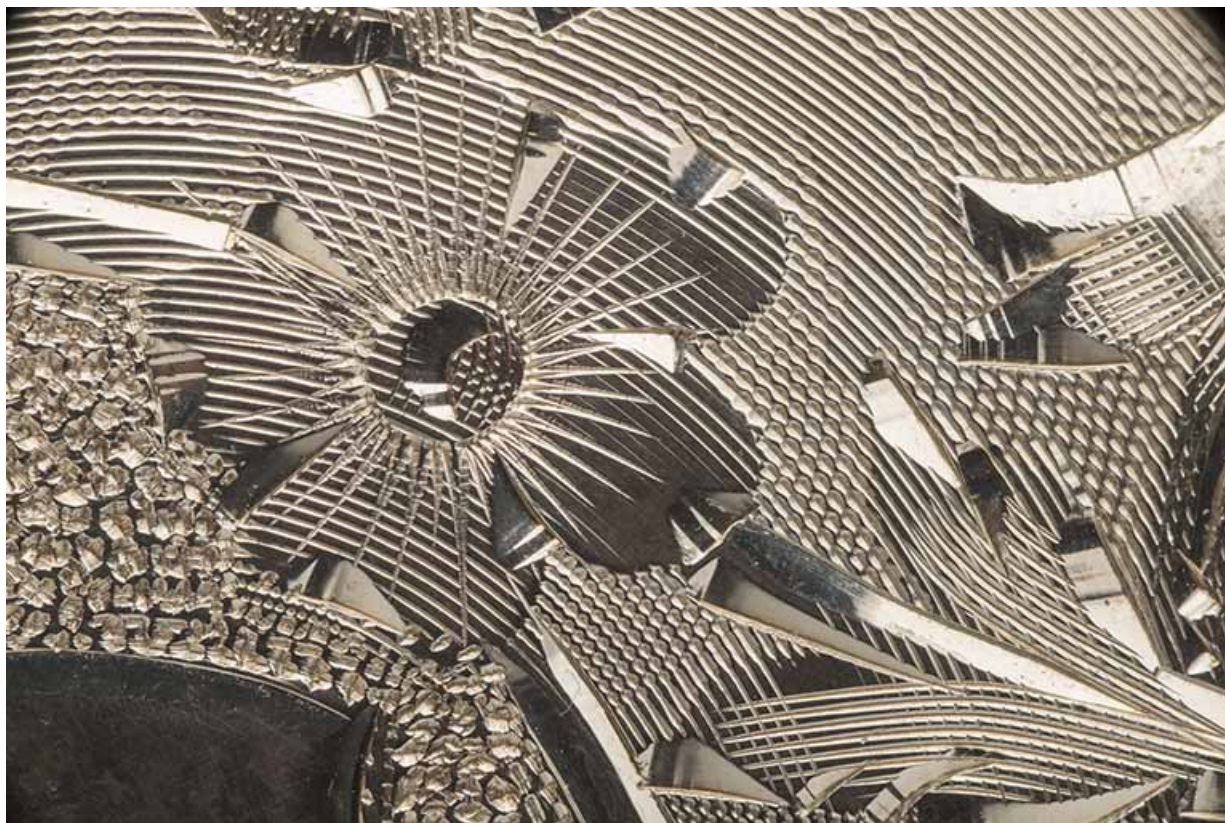
N° de l'illustration : 20152500453NUC4A

Date : 2015

Auteur : Sonia Dourlot

Reproduction soumise à autorisation du titulaire des droits d'exploitation

© Région Bourgogne-Franche-Comté, Inventaire du patrimoine



Détail de la gravure d'un fond de boîte : motif végétal.

25, Charquemont, 12 Rue Neuve

N° de l'illustration : 20152500451NUC4A

Date : 2015

Auteur : Sonia Dourlot

Reproduction soumise à autorisation du titulaire des droits d'exploitation

© Région Bourgogne-Franche-Comté, Inventaire du patrimoine