

PORTAIL MÉTALLIQUE

Bourgogne-Franche-Comté, Doubs
Besançon
1 rue Labbé

Situé dans : École professionnelle dite École nationale d'Horlogerie puis lycée polyvalent Jules Haag

Dossier IM25005185 réalisé en 2009 revu en 2011

Auteur(s) : Laurent Poupard



Historique

Début juillet 1928, le directeur de l'école Louis Trincano envoie à l'architecte Paul Guadet " une proposition de motif pour la porte d'entrée (suite de balanciers et d'ancres) permettant un bon ajourage ". Retenant les éléments proposés, Guadet va les combiner en un décor plus foisonnant et touffu dont rendent compte ses dessins du 25 janvier 1929. Il ajoute aux portes latérales les armoiries de la ville : aigle aux ailes déployées et deux colonnes. La réalisation est confiée à l'entreprise de serrurerie et constructions métalliques V. Verdon, dont les bureaux sont au 24 rue Saint-Ferdinand à Paris et l'usine aux 130-132 rue Martre et 13-17 rue Bardin à Clichy (Hauts-de-Seine). Adjudicataire d'un marché châssis métalliques et serrurerie le 4 novembre 1927, cette société aura fourni, outre un nombre conséquent de châssis pour les fenêtres, la coupole astronomique (67 900 F), six rampes d'escaliers (estimées 235 000 F) dont celle de l'escalier principal, " 1 grille d'entrée à deux vantaux et 2 grilles d'entrée à 1 vantail " (91 000 F), les " grilles de clôture avec pilastres et [la] porte à 2 vantaux de la clôture " (265 000 F). Ces ouvrages sont reçus provisoirement le 26 juillet 1932, définitivement le 19 juillet 1933.

Période(s) principale(s) : 2e quart 20e siècle

Auteur(s) de l'oeuvre :

Paul Guadet (architecte, attribution par source), V. Verdon (ferronnier), Louis Trincano (personnage célèbre)

Description

Structurée en trois grandes travées séparées par des pilastres montant de fond, la façade du corps d'entrée est occupée au rez-de-chaussée par un portail central surmonté de l'inscription " Ecole nationale d'Horlogerie de Mécanique d'Électricité ". Ce portail est composé d'une porte monumentale à deux vantaux, munie de chasse-roues et ouvrant sur un passage couvert, encadrée par deux portes plus basses à un seul vantail. Réalisés en barres métalliques de section carrée ou rectangulaire, soudées entre elles et peintes, les vantaux suivent un même principe décoratif de panneaux verticaux surmontant une partie basse pleine. Le panneau du centre est organisé en bandes étroites dans lesquelles s'insèrent des carrés contenant trois barres ondulées disposées verticalement (disposition reprise à l'intérieur du passage pour les portes fermant le débouché sur le grand escalier) et les deux qui l'encadrent font appel à un motif de pièces de montre (ancres et balanciers), également présent en partie supérieure pour les vantaux centraux. Les portes latérales sont surmontées des armoiries de la ville, inscrites dans un cercle, avec une modification pour celle de gauche : par souci de symétrie, l'aigle regarde vers la droite (c'est ce qu'en héraldique, on nomme un retournement de complaisance).

Éléments descriptifs

Catégories : ferronnerie

Iconographie :

Symbole professionnel : échappement à ancre (ancres et balanciers de montre). Armoiries de la ville de Besançon : d'or à l'aigle de sable, tenant de ses serres deux colonnes de gueules brochant sur les ailes
montre
armoiries représentation animalière vue d'architecture aigle colonne

Sources documentaires

Documents d'archives

- **Fonds Paul Guadet, 079 IFA 105 à 115, 200 : Ecole nationale d'Horlogerie de Besançon (1925-1931)**
Fonds Paul Guadet, 079 IFA : Ecole nationale d'Horlogerie de Besançon (1925-1931), liasses, boîtes de rouleaux et plans à plat
Lieu de conservation : Cité de l'architecture et du patrimoine, Centre d'archives d'architecture du XXe siècle- Cote du document : 079 IFA 105 à 115, 200

Documents figurés

- **Motif proposé pour la porte, 13 juillet 1928**
Motif proposé pour la porte, dessin (plume), par Louis Trincano, 13 juillet 1928, sans échelle
Lieu de conservation : Cité de l'architecture et du patrimoine, Centre d'archives d'architecture du XXe siècle- Cote du document : 079 IFA 106 temp
- **42. Ecole nationale d'Horlogerie à Besançon. Motif D [armoiries de Besançon], 30 octobre 1928**
42. Ecole nationale d'Horlogerie à Besançon. Motif D [armoiries de Besançon], dessin sur calque (plume), par Paul Guadet, 30 octobre 1928, sans échelle (côté), 89 x 79 cm.
Lieu de conservation : Cité de l'architecture et du patrimoine, Centre d'archives d'architecture du XXe siècle- Cote du document : 079 IFA tiroir 7
- **39. Ecole nationale d'Horlogerie à Besançon. Entrée, 7 décembre 1928**
39. Ecole nationale d'Horlogerie à Besançon. Entrée, dessin sur calque (plume), par Paul Guadet, 7 décembre 1928, échelle 1:20, 56 x 50 cm. Projet d'entrée annulé : voir pl. n° 39 A
Lieu de conservation : Cité de l'architecture et du patrimoine, Centre d'archives d'architecture du XXe siècle- Cote du document : 079 IFA tiroir 7
- **40. Frises de la porte d'entrée à l'Ecole nationale d'Horlogerie à Besançon. Frise A [et] Frise B (annulé), 25 janvier 1929**
40. Frises de la porte d'entrée à l'Ecole nationale d'Horlogerie à Besançon. Frise A [et] Frise B (annulé), dessin sur calque (plume), par Paul Guadet, 25 janvier 1929, sans échelle (côté), 39 x 88 cm
Lieu de conservation : Cité de l'architecture et du patrimoine, Centre d'archives d'architecture du XXe siècle- Cote du document : 079 IFA tiroir 7
- **40 A. Ecole nationale d'Horlogerie à Besançon. Frise B (modifiée) [pièces d'horlogerie : balanciers, ancres et roues d'échappement], 25 janvier 1929**
40 A. Ecole nationale d'Horlogerie à Besançon. Frise B (modifiée) [pièces d'horlogerie : balanciers, ancres et roues d'échappement], dessin sur calque (plume), par Paul Guadet, 25 janvier 1929, sans échelle (côté), 39 x 88 cm. Annule le dessin de frise B n° 40
Lieu de conservation : Cité de l'architecture et du patrimoine, Centre d'archives d'architecture du XXe siècle- Cote du document : 079 IFA tiroir 7
- **41 A. Ecole nationale d'Horlogerie à Besançon. Frise D [pièces d'horlogerie : roues d'échappement], 25 janvier 1929**
41 A. Ecole nationale d'Horlogerie à Besançon. Frise D [pièces d'horlogerie : roues d'échappement], dessin sur calque (plume), par Paul Guadet, 25 janvier 1929, sans échelle (côté), 45 x 40 cm
Lieu de conservation : Cité de l'architecture et du patrimoine, Centre d'archives d'architecture du XXe siècle- Cote du document : 079 IFA tiroir 7
- **39 A. Ecole nationale d'Horlogerie à Besançon. Entrée, 4 juin 1930**
39 A. Ecole nationale d'Horlogerie à Besançon. Entrée, dessin sur calque (plume), par Paul Guadet, 4 juin 1930, échelle 1:20, 61 x 52 cm. Annule le dessin n° 40.
Lieu de conservation : Cité de l'architecture et du patrimoine, Centre d'archives d'architecture du XXe siècle- Cote du document : 079 IFA tiroir 7
- **278. Besançon. - Ecole Nationale d'Horlogerie [l'entrée, avec des ouvriers], 1931 ou 1932**
278. Besançon. - Ecole Nationale d'Horlogerie [l'entrée, avec des ouvriers], carte postale, s.n., s.d. [1931 ou 1932], C.

Lardier éd. à Besançon.

Lieu de conservation : Collection particulière : François Jacoutot, Besançon

- **Ecole Nationale d'Horlogerie de Besançon. Grilles d'Entrée, 1932**

Ecole Nationale d'Horlogerie de Besançon. Grilles d'Entrée. V. Verdon ferronnier. Monsieur Guadet architecte, photographie, s.n., s.d. [1932].

Lieu de conservation : Cité de l'architecture et du patrimoine, Centre d'archives d'architecture du XXe siècle- Cote du document : 079 IFA tiroir 4

Informations complémentaires

Thématiques : lycées publics de Franche-Comté

Aire d'étude et canton : Besançon faubourg

Dénomination : portail

© Région Bourgogne-Franche-Comté, Inventaire du patrimoine



Besançon. - Ecole Nationale d'Horlogerie [l'entrée, avec des ouvriers], 1931 ou 1932.

25, Besançon, 1 rue Labbé

Source :

Carte postale, s.d. [1931 ou 1932], C. Lardier éd. à Besançon. Lieu de conservation : collection particulière : François Jacoutot, Besançon

Lieu de conservation : Collection particulière : François Jacoutot, Besançon

N° de l'illustration : 20092501573NUC2A

Date : 2009

Auteur : Yves Sancey (reproduction)

Reproduction soumise à autorisation du titulaire des droits d'exploitation

© Région Bourgogne-Franche-Comté, Inventaire du patrimoine



Corps d'entrée : portail et inscription.

25, Besançon, 1 rue Labbé

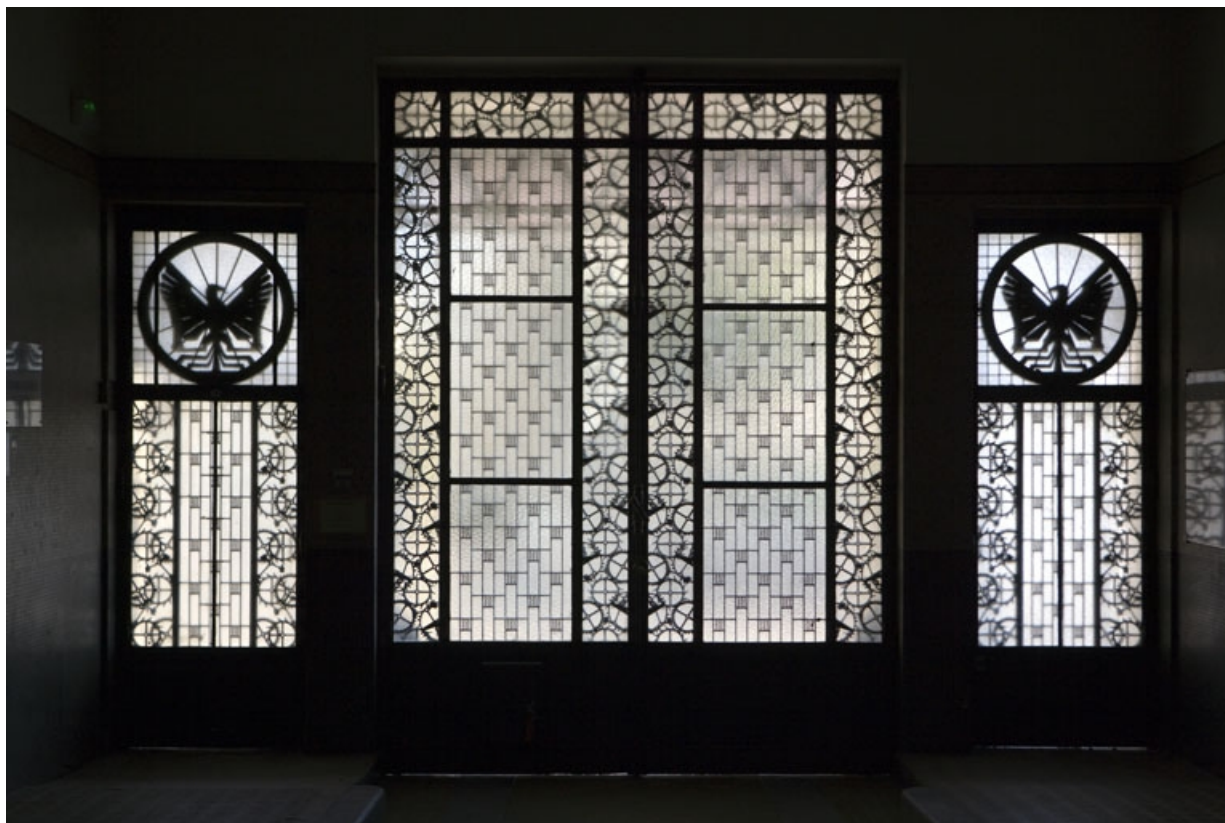
N° de l'illustration : 20092501548NUC2A

Date : 2009

Auteur : Yves Sancey

Reproduction soumise à autorisation du titulaire des droits d'exploitation

© Région Franche-Comté, Inventaire du patrimoine, ADAGP, 2009



Vue d'ensemble, depuis le passage couvert.

25, Besançon, 1 rue Labbé

N° de l'illustration : 20092501539NUC2A

Date : 2009

Auteur : Yves Sancey

Reproduction soumise à autorisation du titulaire des droits d'exploitation

© Région Bourgogne-Franche-Comté, Inventaire du patrimoine



Porte centrale.

25, Besançon, 1 rue Labbé

N° de l'illustration : 20092501551NUC2A

Date : 2009

Auteur : Yves Sancey

Reproduction soumise à autorisation du titulaire des droits d'exploitation

© Région Bourgogne-Franche-Comté, Inventaire du patrimoine



Porte latérale gauche.

25, Besançon, 1 rue Labbé

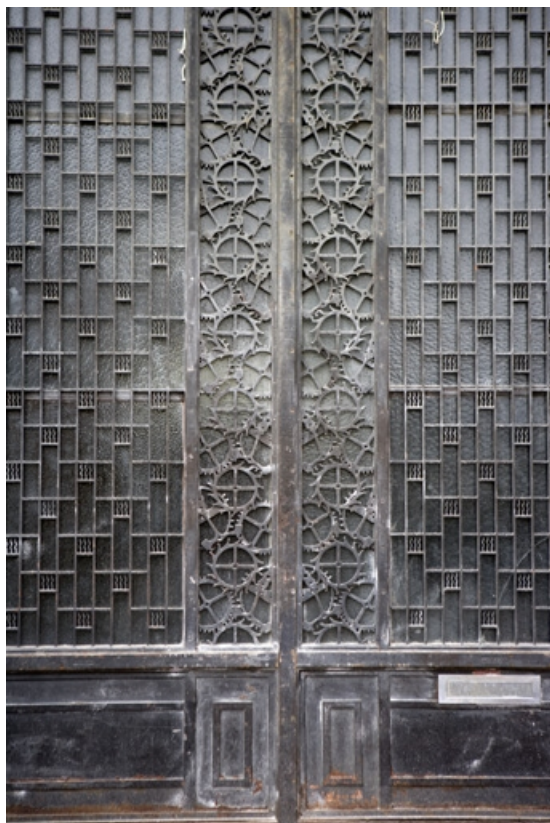
N° de l'illustration : 20092501549NUC2A

Date : 2009

Auteur : Yves Sancey

Reproduction soumise à autorisation du titulaire des droits d'exploitation

© Région Bourgogne-Franche-Comté, Inventaire du patrimoine



Porte centrale : motifs décoratifs à la jonction des vantaux.

25, Besançon, 1 rue Labbé

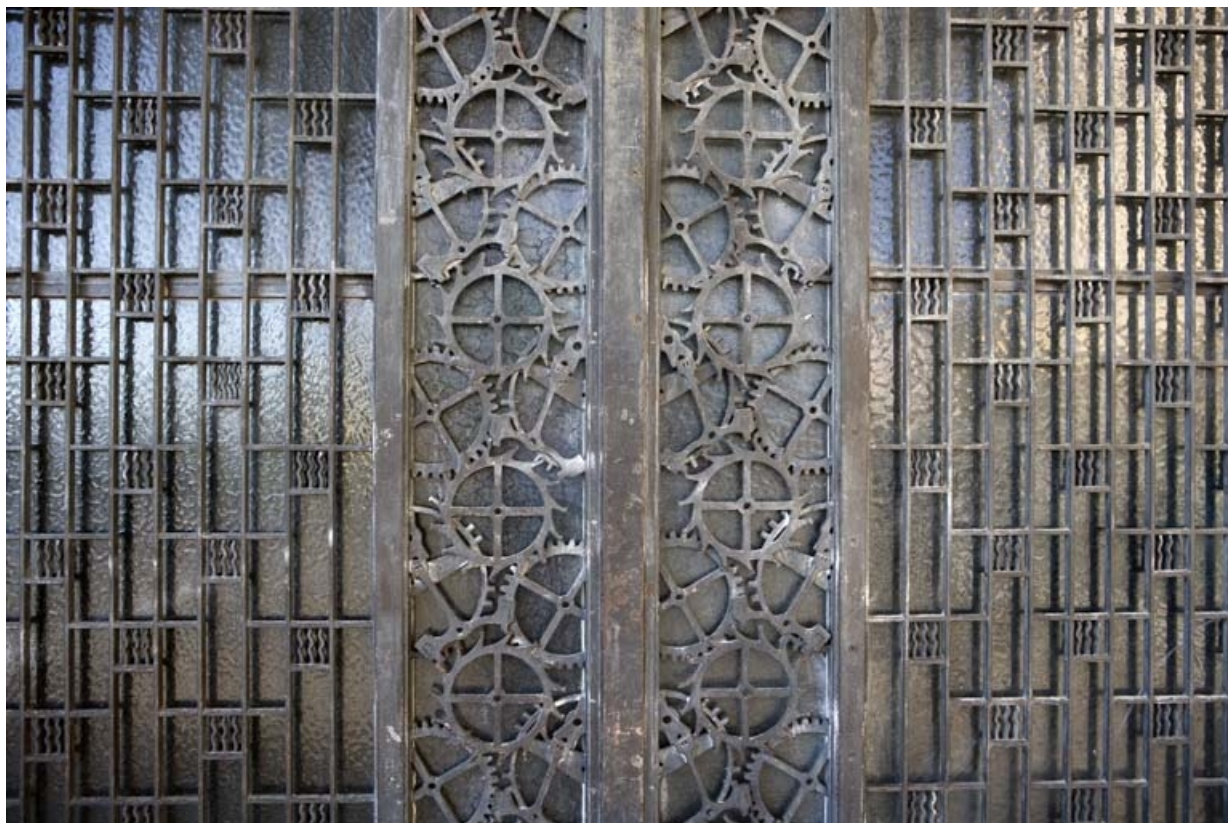
N° de l'illustration : 20092501550NUC2A

Date : 2009

Auteur : Yves Sancey

Reproduction soumise à autorisation du titulaire des droits d'exploitation

© Région Bourgogne-Franche-Comté, Inventaire du patrimoine



Porte centrale : motifs décoratifs à la jonction des vantaux (vue horizontale).
25, Besançon, 1 rue Labbé

N° de l'illustration : 20092501540NUC2A

Date : 2009

Auteur : Yves Sancey

Reproduction soumise à autorisation du titulaire des droits d'exploitation

© Région Bourgogne-Franche-Comté, Inventaire du patrimoine



Porte centrale : motifs décoratifs à la jonction des vantaux (détail).

25, Besançon, 1 rue Labbé

N° de l'illustration : 20092501553NUC2A

Date : 2009

Auteur : Yves Sancey

Reproduction soumise à autorisation du titulaire des droits d'exploitation

© Région Bourgogne-Franche-Comté, Inventaire du patrimoine



Motif d'ancres et balanciers de montre.

25, Besançon, 1 rue Labbé

N° de l'illustration : 20092501556NUC2A

Date : 2009

Auteur : Yves Sancey

Reproduction soumise à autorisation du titulaire des droits d'exploitation

© Région Bourgogne-Franche-Comté, Inventaire du patrimoine



Motif d'ancres et balanciers de montre : détail.

25, Besançon, 1 rue Labbé

N° de l'illustration : 20092501555NUC2A

Date : 2009

Auteur : Yves Sancey

Reproduction soumise à autorisation du titulaire des droits d'exploitation

© Région Bourgogne-Franche-Comté, Inventaire du patrimoine



Motif ondé.

25, Besançon, 1 rue Labbé

N° de l'illustration : 20092501554NUC2A

Date : 2009

Auteur : Yves Sancey

Reproduction soumise à autorisation du titulaire des droits d'exploitation

© Région Bourgogne-Franche-Comté, Inventaire du patrimoine



Porte latérale droite : armoiries de Besançon.

25, Besançon, 1 rue Labbé

N° de l'illustration : 20092501557NUC2A

Date : 2009

Auteur : Yves Sancey

Reproduction soumise à autorisation du titulaire des droits d'exploitation

© Région Bourgogne-Franche-Comté, Inventaire du patrimoine



Porte latérale gauche : armoiries de Besançon. Les armoiries sont inversées : par souci de symétrie avec l'autre porte latérale, l'aigle regarde vers la droite.

25, Besançon, 1 rue Labbé

N° de l'illustration : 20092501552NUC2A

Date : 2009

Auteur : Yves Sancey

Reproduction soumise à autorisation du titulaire des droits d'exploitation

© Région Bourgogne-Franche-Comté, Inventaire du patrimoine