

## PRÉSENTATION DE LA COMMUNE DE CHEMILLY

Bourgogne-Franche-Comté, Haute-Saône  
Chemilly

Dossier IA\_\_000000 réalisé en 2016 revu en  
0

Auteur(s) : Julie Gandini



### . Superficie de la commune

380 hectares dont 183 hectares boisés. Altitude: 207 mètres.

### . Géologie

Le sous-sol se compose d'alluvions issus du cours des rivières. Plaines alluviales favorables aux cultures. Calcaire du Jurassique supérieur sur l'ensemble.

### . Hydrographie

Au Nord du Val de Saône, la topographie est très adoucie, elle se traduit par un moutonnement de collines surbaissées et de petits vallons drainés. Comparées à celles des plateaux, les forêts s'organisent ici en massifs beaucoup plus compacts entre lesquels les terroirs villageois prennent une place relative réduite. En aval de Conflandey, Chemilly se situe dans le cours supérieur de la Saône, où la rivière s'élanche en méandres. Le lit majeur est occupé par des formations herbeuses. Le Durgeon, un affluent de la Saône, borde la commune et traverse le territoire à l'Est, du Sud au Nord, avant de se jeter dans la Saône.

### . Paysages et environnement

La commune se situe dans l'unité géographique de la partie la plus septentrionale de la vallée de la Saône. Le tracé sinueux de la Saône fait alterner des rives convexes, où l'érosion a déterminé des versants redressés et des rives concaves où le flux de la rivière a abandonné des alluvions formant terrasses. Chemilly est situé dans une plaine alluviale à proximité du Durgeon. À partir de Vesoul, le Durgeon prend la direction de l'ouest, il s'épanchait autrefois dans un marécage, occupé désormais par le lac de Vaivre. Peu après il se jette dans la Saône au niveau de Chemilly, à 207,50 m d'altitude.

L'habitat est bien groupé et s'organise en village-rue. En règle générale les maisons sont assez serrées les unes contre les autres laissant peu de place à des espaces non construits sauf autour des bâtiments publics. On retrouve un bâti d'origine rurale, souvent transformé ou rénové, qui correspond à la ferme de polyculture ou à la ferme vigneronne. Des fermes de polyculture massives, divisées en deux ou trois travées (habitation, grange, étable), construites en moellons calcaires sont en effet rassemblés de part et d'autre de la rue principale ou légèrement en retrait de cet axe. Le château et ses dépendances sont bâtis au confluent de la Saône et du Durgeon.

### . Population

En 1841, la commune avait 167 habitants, en 2013, la population est de 89 habitants.

### . Historique

L'histoire de la commune se confond avec celle de son château, dominant le confluent de la Saône et du Durgeon. Siège d'une châtelainie et place d'armes importante, le château a été construit à une date inconnue, mais existe en 1421 : il en a fait mention lors d'une vente d'un « meix sis derrière le château ». A cette date, Jean de Neuchâtel, fils de Marguerite de Boulogne, est seigneur de Chemilly depuis 1396. C'est un des vassaux les plus estimés des ducs Philippe le Hardi et Jean sans Peur. Dès la fin du XVe le château des Neuchâtel excite les convoitises. Charles d'Amboise s'en empare en 1480, il incendie le moulin du seigneur et sans doute tout le village. La maison des Neufchâtel s'éteint en 1521 et la seigneurie de Chemilly passa vers 1550 à Gaspard d'Andelot. Plus tard, la famille d'Andelot ne parvient pas à préserver le château des attaques de Tremblecourt (1595) qui causent de graves dommages avant que la guerre de Dix ans ne vienne mettre fin à la puissance de cette place d'armes réputée. En 1618, Alexandre de Wiltz et sa femme Louise d'Andelot, seigneurs de Chemilly, fondèrent un ermitage près de leur château pour les disciples de saint Antoine. Les guerres de 1636 furent fatales à Chemilly. Le château a subi à nouveau de graves outrages à la Révolution. Subsistent néanmoins des éléments intéressants : Une

bonne partie des murs d'enceinte avec deux tours carrées, une échaugute, la cour basse, une échauguette dominant la Saône la cour XVe), les écuries, les caves (portail d'entrée XVe), une glacière et le donjon carré remanié au XIXe siècle lors de la construction du logis qui lui est accolé.

### . Économie

Un moulin banal se trouvait à l'Est sur le Durgeon, légèrement en retrait du village. Dans les années 1910, le moulin cède la place à une usine de traitement et de distribution d'électricité. La même famille, De Trevillers, possède aujourd'hui une entreprise spécialisée dans des produits d'emballage, de cartonnerie et la découpe de panneaux de bois, dont le siège social se trouve à Chemilly. Une huilerie familiale, en activité des années 1940 jusqu'au années 1980 environ, se trouvait dans le village, le bâtiment existe encore.

### . Infrastructures

Le pont sur le Durgeon a été construit par François Madeleine Damédor, comte de Molans, en 1753. L'établissement de ce pont vivement désiré a été d'une grande utilité pour les habitants, qui étaient jusque-là obligés de traverser le Durgeon en barque ou de faire un grand contournement lors des fréquents débordements du cours d'eau.

## Sources documentaires

### Documents figurés

- **Extrait de plan cadastral, plan accompagnant une de demande de construction d'un aqueduc au niveau du moulin**

Extrait de plan cadastral, plan accompagnant une de demande de construction d'un aqueduc au niveau du moulin, par M. Patrez, Maître des forges demeurant à Varigney. 9 O 94. Chemins vicinaux.

Lieu de conservation : Archives départementales de la Haute-Saône, Vesoul- Cote du document : 9 O 94

- **Projet de canal de navigation à ouvrir entre Vesoul et l'embouchure du Durgeon**

Projet de canal de navigation à ouvrir entre Vesoul et l'embouchure du Durgeon. 26/10/1814. Favier, Ingénieur en chef des Ponts et Chaussées de Haute-Saône.

Lieu de conservation : Archives départementales de la Haute-Saône, Vesoul- Cote du document : 257 S 1

- **Les environs de Vesoul. Chemilly, le théâtre en plein air.**

Les environs de Vesoul. Chemilly, le théâtre en plein air. Carte postale.

Lieu de conservation : Archives départementales de la Haute-Saône, Vesoul- Cote du document : 11Fi148/4

- **Chemilly, vue sur la Saône, depuis la terrasse du château, 1916**

Chemilly, vue sur la Saône, depuis la terrasse du château, 1916. Carte postale. Souvenir de 250 militaires convalescents à Chemilly le 15 septembre 1916.

Société d'Horticulture et de Tourisme de la Haute-Saône.

Lieu de conservation : Archives départementales de la Haute-Saône, Vesoul- Cote du document : 11Fi148/5

- **Chemilly, le château, vue prise de l'île**

Chemilly, le château, vue prise de l'île. Carte postale.

Lieu de conservation : Archives départementales de la Haute-Saône, Vesoul- Cote du document : 11Fi148/7

## Bibliographie

- **La Haute-Saône, Nouveau Dictionnaire des Communes**

La Haute-Saône, Nouveau Dictionnaire des Communes, Tome II, Société d'Agriculture, Lettres, Science et Arts de la Haute-Saône, Vesoul, 1970

Lieu de conservation : Région Bourgogne-Franche-Comté, Inventaire et Patrimoine, Besançon- Cote du document : R.US 148

- **Conseil d'architecture, d'urbanisme et de l'environnement de Haute-Saône. Atlas des paysages de Franche-Comté. [III] Haute-Saône, 2001**

Conseil d'architecture, d'urbanisme et de l'environnement de Haute-Saône. Atlas des paysages de Franche-Comté. [III] Haute-Saône. - Besançon : Néo éd., [2001]. 379 p. : ill. + 6 transparents ; 34 cm.

Lieu de conservation : Région Bourgogne-Franche-Comté, Inventaire et Patrimoine, Besançon- Cote du document : R.US.3540

- **Dictionnaire des châteaux de France, Franche Comté, Pays de l'Ain**

F. VIGNIER, sous la direction d'Y. CHRIST, Dictionnaire des châteaux de France, Franche Comté, Pays de l'Ain, Ed. Berger-Levrault, 1979

Lieu de conservation : Région Bourgogne-Franche-Comté, Inventaire et Patrimoine, Besançon- Cote du document : R.US 459

•

Affolter, Eric ; Millet, Patrice ; Voisin, Jean-Claude. Châteaux et vieilles demeures en Franche-Comté. - Langres : D. Guéniot, 1979. XVI-214 p. : ill, carte.

Lieu de conservation : Région Bourgogne-Franche-Comté, Inventaire et Patrimoine, Besançon- Cote du document : R.HA 519

• **Département de la Haute-Saône, tome I**

Suchaux, Louis, Département de la Haute-Saône, Dictionnaire historique, topographique et statistique, tome I, Res Universis, 1991

Lieu de conservation : Région Bourgogne-Franche-Comté, Inventaire et Patrimoine, Besançon- Cote du document : R.US 4298

## Informations complémentaires

**Thématiques** : val de Saône

© Région Bourgogne-Franche-Comté, Inventaire du patrimoine



**Projet de canal de navigation à ouvrir entre Vesoul et l'embouchure du Durgeon, 1814.**

70, Ferrières-lès-Scey

**Source :**

**Projet de canal de navigation à ouvrir entre Vesoul et l'embouchure du Durgeon. 26/10/1814. Favier, Ingénieur en chef des Ponts et Chaussées de Haute-Saône.**

Lieu de conservation : Archives départementales de la Haute-Saône, Vesoul - Cote du document : 257 S 1

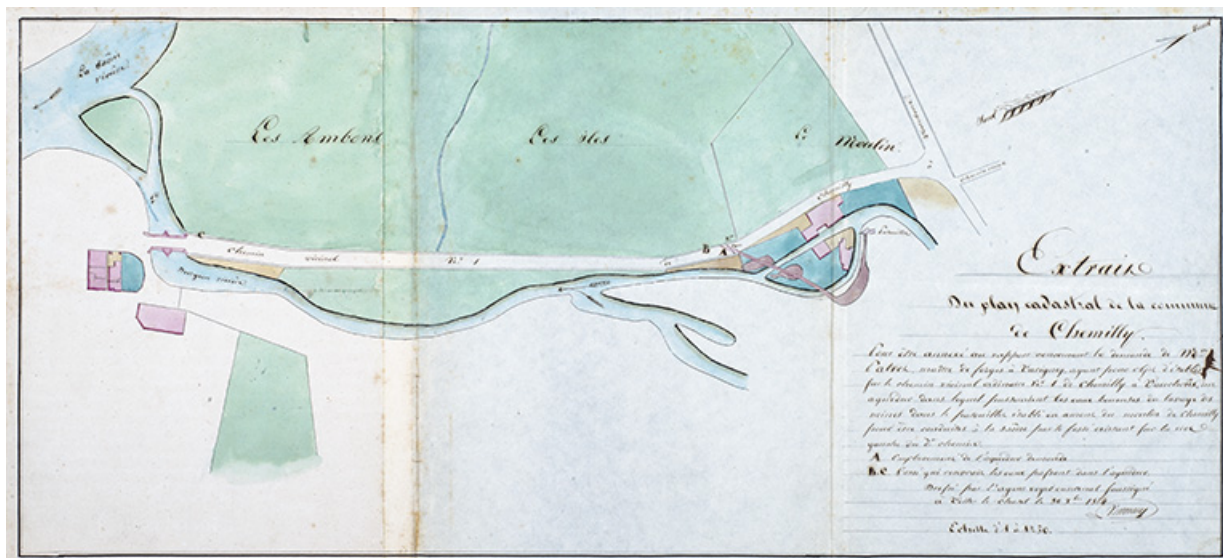
N° de l'illustration : 20167001549NUC4A

Date : 2016

Auteur : Jérôme Mongreville (reproduction)

Reproduction soumise à autorisation du titulaire des droits d'exploitation

© Région Bourgogne-Franche-Comté, Inventaire du patrimoine



Plan annexé à une demande de construction d'aqueduc au niveau du moulin de Chemilly, en 1854.  
70, Chemilly

**Source :**

**Extrait de plan cadastral, plan accompagnant une de demande de construction d'un aqueduc au niveau du moulin, par M. Patrez, Maître des forges demeurant à Varigney. 9 O 94. Chemins vicinaux.**

Lieu de conservation : Archives départementales de la Haute-Saône, Vesoul - Cote du document : 9 O 94

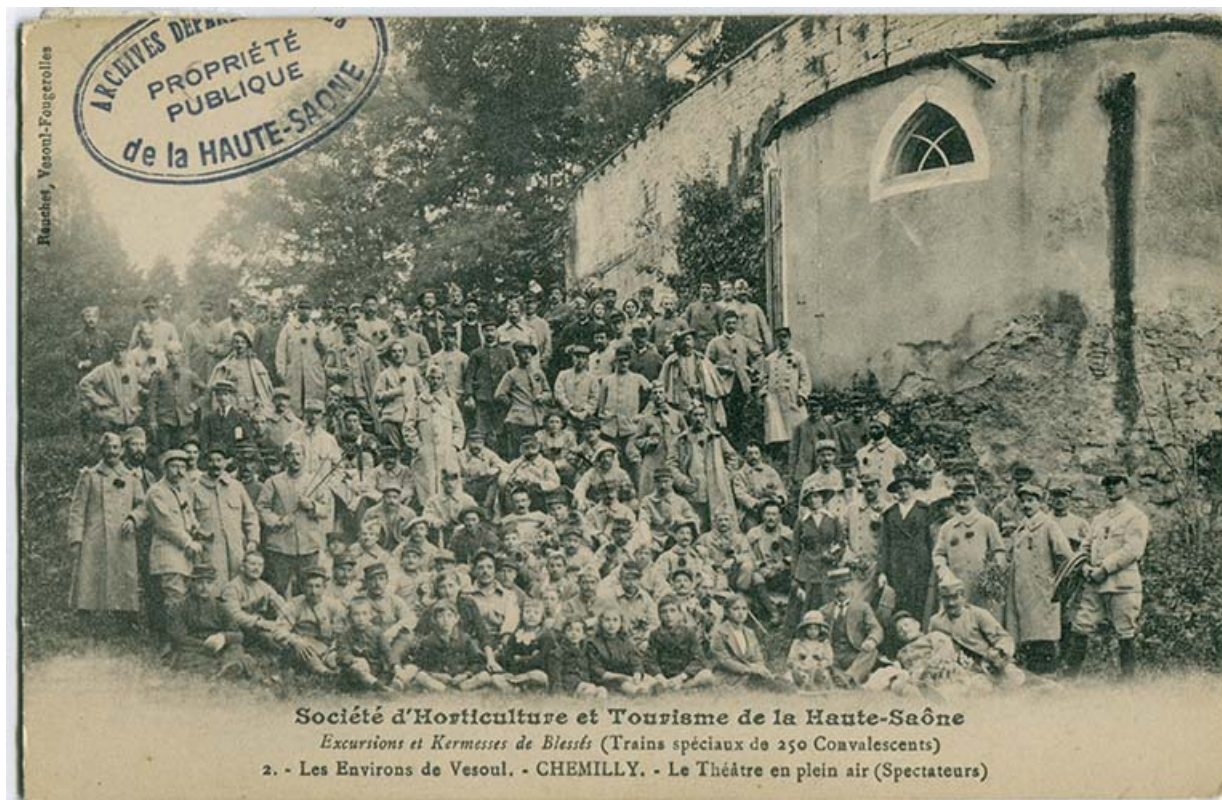
N° de l'illustration : 20167001548NUC4A

Date : 2016

Auteur : Jérôme Mongreville (reproduction)

Reproduction soumise à autorisation du titulaire des droits d'exploitation

© Région Bourgogne-Franche-Comté, Inventaire du patrimoine



**Le théâtre en plein air de Chemilly. Excursion et kermesse de blessés, trains spéciaux de 250 militaires convalescents, le 15 septembre 1916.**

70, Chemilly

**Source :**

**Les environs de Vesoul. Chemilly, le théâtre en plein air. Carte postale.**

Lieu de conservation : Archives départementales de la Haute-Saône, Vesoul - Cote du document : 11Fi148/4

N° de l'illustration : 20167001592NUC4A

Date : 2016

Auteur : Jérôme Mongreville (reproduction)

Reproduction soumise à autorisation du titulaire des droits d'exploitation

© Région Bourgogne-Franche-Comté, Inventaire du patrimoine



**Vue d'ensemble du château, prise depuis l'île**  
70, Chemilly

**Source :**

**Chemilly, le château, vue prise de l'île. Carte postale.**

Lieu de conservation : Archives départementales de la Haute-Saône, Vesoul - Cote du document : 11Fi148/7

N° de l'illustration : 20167001594NUC4A

Date : 2016

Auteur : Jérôme Mongreville (reproduction)

Reproduction soumise à autorisation du titulaire des droits d'exploitation

© Région Bourgogne-Franche-Comté, Inventaire du patrimoine



Vue de la Saône, prise depuis la terrasse du château. Souvenir de 250 militaires convalescents à Chemilly le 15 septembre 1916.  
70, Chemilly

**Source :**

**Chemilly, vue sur la Saône, depuis la terrasse du château, 1916. Carte postale. Souvenir de 250 militaires convalescents à Chemilly le 15 septembre 1916.**

**Société d'Horticulture et de Tourisme de la Haute-Saône.**

Lieu de conservation : Archives départementales de la Haute-Saône, Vesoul - Cote du document : 11Fi148/5

N° de l'illustration : 20167001593NUC4A

Date : 2016

Auteur : Jérôme Mongreville (reproduction)

Reproduction soumise à autorisation du titulaire des droits d'exploitation

© Région Bourgogne-Franche-Comté, Inventaire du patrimoine





**Les bâtiments des communs dans la basse cour, depuis le toit-terrasse du donjon du château, la Saône et le Durgeon.**  
70, Chemilly, lieudit : La Côte

N° de l'illustration : 20167001462NUC4A

Date : 2016

Auteur : Sonia Dourlot

Reproduction soumise à autorisation du titulaire des droits d'exploitation

© Région Bourgogne-Franche-Comté, Inventaire du patrimoine



**Les méandres de la Saône**

70, Chemilly

N° de l'illustration : 20167001459NUC4A

Date : 2016

Auteur : Sonia Dourlot

Reproduction soumise à autorisation du titulaire des droits d'exploitation

© Région Bourgogne-Franche-Comté, Inventaire du patrimoine



**Entrée du village depuis la route départementale 6. La villa Kielwasser et le château en arrière plan.**  
70, Chemilly

N° de l'illustration : 20167001463NUC4A

Date : 2016

Auteur : Sonia Dourlot

Reproduction soumise à autorisation du titulaire des droits d'exploitation

© Région Bourgogne-Franche-Comté, Inventaire du patrimoine



**Vue de la véloroute Charles le Téméraire, la Grande rue et l'huilerie**  
70, Chemilly

N° de l'illustration : 20167001465NUC4A

Date : 2016

Auteur : Sonia Dourlot

Reproduction soumise à autorisation du titulaire des droits d'exploitation

© Région Bourgogne-Franche-Comté, Inventaire du patrimoine