

## USINE DE PASSEMENTERIE DE LA SOCIÉTÉ INDUSTRIELLE DE RUBANS, PUIS USINE DE PEINTURES ET VERNIS GAUTHIER, PUIS DES INDUSTRIES DES PEINTURES ASSOCIÉS, ACTUELLEMENT SIGMA COATINGS

Bourgogne-Franche-Comté, Territoire de  
Belfort  
Valdoie  
2 rue Jean Jaurès

Dossier IA90000106 réalisé en 2000

Auteur(s) : Raphaël Favereaux



### Historique

Fondée par Grégoire, Rudolph, Ernest Staechelin (?) et Paul Huber, la Société Industrielle de Rubans fait construire son usine en 1911-1912. Elle produit des "rubans, galons et velours, unis, en tous genres, de toute qualité, en soie naturelle et artificielle". Une cité ouvrière, construite vers 1923, a été détruite dans les années 1990. L'usine cesse son activité vers 1955. Elle est réoccupée dès 1956 par la société Gauthier, fabricant de vernis et peinture pour clientèle professionnelle, auparavant établie à Belfort. La production atteint 10 000 t de produit en 1964. La société des Peintures Gauthier devient en 1970 Industries des Peintures Associés (IPA). Elle rachète d'autres sociétés (Novemail) et se tourne vers une clientèle grand public. Vers 1970, l'usine est agrandie d'un atelier de fabrication et d'une maison-témoin (pour démonstrations), aujourd'hui convertie en infirmerie. Un bâtiment, servant d'entrepôt et de réservoir industriel, a été construit dans le prolongement des ateliers de fabrication en 1989. La société est devenue filiale de Petrofina en 1989, puis de Totalfina en 1999, sous le nom de Sigma Coatings. La production annuelle avoisine les 30 000 tonnes. 237 personnes en 1931, 80 en 1952, 150 en 1964, 100 en 2000.

**Période(s) principale(s) :** 1er quart 20e siècle / 2e moitié 20e siècle

**Dates :** 1911 (daté par travaux historiques) / 1989 (daté par travaux historiques)

### Description

L'atelier de fabrication (usine de passementerie) est en rez-de-chaussée, avec moellon de calcaire enduit, et toits à longs pans et sheds couverts de tuile mécanique. L'extension de l'atelier de fabrication est en parpaing de béton, charpente métallique et ciment amiante en couverture. L'entrepôt industriel est à charpente et essentage métallique, couvert de tôle.

### Éléments descriptifs

**Murs :** calcaire, béton, brique, moellon, parpaing de béton, enduit, essentage de tôle

**Toit :** tuile mécanique, ciment amiante en couverture, fer en couverture, verre en couverture

**Étages :** 1 étage carré

**Couvrement :** charpente métallique apparente

**Énergie utilisée :** énergie électrique, achetée

### Sources documentaires

#### Documents figurés

##### • Salle de cartonnage et cités ouvrières.

Salle de cartonnage et cités ouvrières. Photographie, s.d. [vers 1927]. par Feugère, E. (photographe). Dans : " L'illustration économique et financière ", 1927, p. 53.

- **Vue aérienne de l'usine de peintures Gauthier.**

Vue aérienne de l'usine de peintures Gauthier. Photographie, s.d. [vers 1964]. Dans : " Territoire-de-Belfort ", 1964.

- **Vue principale de l'usine.**

Vue principale de l'usine. Photographie, s.d. [vers 1927]. par Feugère, E. (photographe). Dans : " L'Illustration économique et financière ", 1927, p. 52.

- **Salles des releveuses de chaînes et de préparation des soies.**

Salles des releveuses de chaînes et de préparation des soies. Photographie, s.d. [vers 1927]. par Feugère, E. (photographe). Dans : " L'Illustration économique et financière ", 1927, p. 53.

- **Salles de tissage et d'ourdissage.**

Salles de tissage et d'ourdissage. Photographie, s.d. [vers 1927]. par Feugère, E. (photographe). Dans : " L'Illustration économique et financière ", 1927, p. 52.

- **Salles d'encartonnage et de pliage.**

Salles d'encartonnage et de pliage. Photographie, s.d. [vers 1927]. par Feugère, E. (photographe). Dans : " L'Illustration économique et financière ", 1927, p. 53.

- **Salles de dévidage et de bobinage.**

Salles de dévidage et de bobinage. Photographie, s.d. [vers 1927]. par Feugère, E. (photographe). Dans : " L'Illustration économique et financière ", 1927, p. 52.

## Informations complémentaires

- **Voir le dossier numérisé :** <https://patrimoine.bourgognefranchecomte.fr/gtrudov/IA90000106/index.htm>

**Thématiques :** patrimoine industriel du Territoire de Belfort

**Aire d'étude et canton :** Territoire de Belfort

**Complément de localisation :** oeuvre située en partie sur la commune Belfort

**Dénomination :** usine de passementerie, usine de peintures et vernis

**Parties constituant non étudiées :** conciergerie, atelier de fabrication, atelier de réparation, entrepôt industriel, magasin industriel, réservoir industriel, château d'eau, bureau, chaufferie, transformateur, cheminée d'usine, infirmerie

© Région Bourgogne-Franche-Comté, Inventaire du patrimoine



**Vue plongeante sur les pignons ouest de l'atelier de fabrication.**

90, Valdoie, 2 rue Jean Jaurès

N° de l'illustration : 20019000597ZA

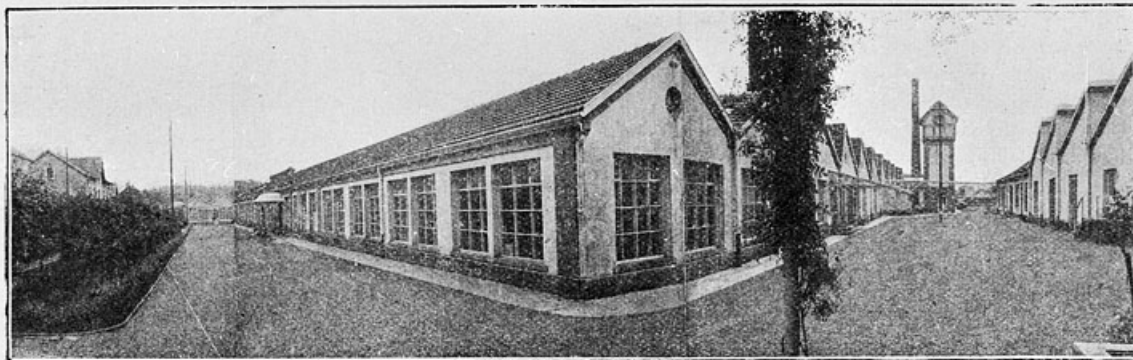
Date : 2001

Auteur : Jérôme Mongreville

Reproduction soumise à autorisation du titulaire des droits d'exploitation

© Région Bourgogne-Franche-Comté, Inventaire du patrimoine

L'ILLUSTRATION ÉCONOMIQUE ET FINANCIÈRE



VUE PRINCIPALE DE L'USINE

(Ph. E. Feugère, Belfort.)

## Une Fabrique Modèle de Rubans

Parmi les nombreux établissements industriels dont se glorifie le Territoire de Belfort et qui sont en train d'acquiescer une renommée universelle, on peut affirmer sans

de même nature, en Europe et dans le Nouveau Monde. Ces établissements occupent une superficie de trois hectares, dont 15.000 mètres carrés entièrement couverts.

### Vue principale de l'usine.

90, Valdoie, 2 rue Jean Jaurès

### Source :

**Photographie, s.d. [vers 1927], par Feugère, E. (photographe). Dans : " L'illustration économique et financière ", 1927, p. 52.**

N° de l'illustration : 20019000501X

Date : 2001

Auteur : Yves Sancey (reproduction)

Reproduction soumise à autorisation du titulaire des droits d'exploitation

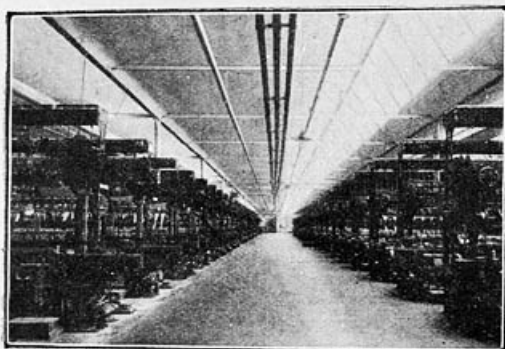
© Région Bourgogne-Franche-Comté, Inventaire du patrimoine

# Une Fabrique Modèle de Rubans

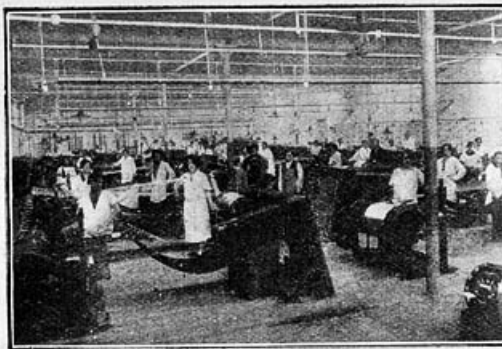
Parmi les nombreux établissements industriels dont se glorifie le Territoire de Belfort et qui sont en train d'acquiescer une renommée universelle, on peut affirmer sans

de même nature, en Europe et dans le Nouveau Monde.

Ces établissements occupent une superficie de trois hectares, dont 15.000 mètres carrés entièrement couverts.



SALLE DE TISSAGE



SALLE D'OURDISSAGE

(Ph. E. Feugère.)

exagération que la *Société Industrielle de Rubans* doit occuper un des tout premiers rangs, malgré que sa fondation remonte à une date relativement récente.

Elle n'existe, en effet, que depuis que MM. Grégoire Staechelin, Rudolph Staechelin, Ernest Staechelin et Paul Huber en posèrent les premières bases en 1911. Mais trois lustres ont suffi, malgré l'interruption de la guerre, pour lui donner une extension prodigieuse qui lui permet de

Mais c'est bien moins par l'espace qu'ils occupent que par la magnifique organisation intérieure qu'ils offrent un aspect tout à fait remarquable. Tout y respire la beauté, la nouveauté, les derniers perfectionnements du genre, aussi bien par le luxe des machines que par l'éclat des produits fabriqués. Parmi ces produits, on peut citer tout particulièrement les rubans, galons et velours, unis, en tous genres, de toutes qualités, en soie naturelle et arti-

## Salles de tissage et d'ourdissage.

90, Valdoie, 2 rue Jean Jaurès

## Source :

**Photographie, s.d. [vers 1927], par Feugère, E. (photographe). Dans : " L'Illustration économique et financière ", 1927, p. 52.**

N° de l'illustration : 20019000500X

Date : 2001

Auteur : Yves Sancey (reproduction)

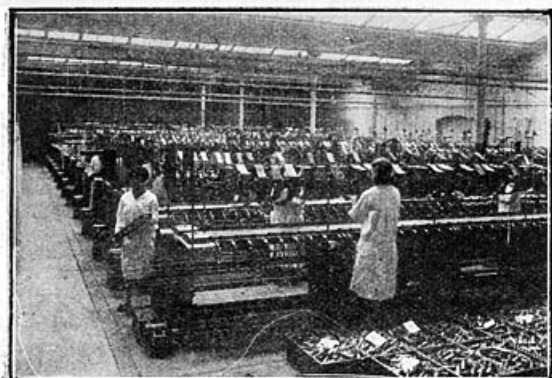
Reproduction soumise à autorisation du titulaire des droits d'exploitation

© Région Bourgogne-Franche-Comté, Inventaire du patrimoine

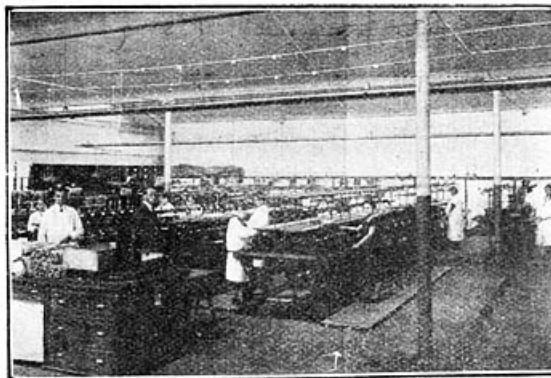
exagération que la *Société Industrielle de Rubans* doit occuper un des tout premiers rangs, malgré que sa fondation remonte à une date relativement récente.

Elle n'existe, en effet, que depuis que MM. Grégoire Staechelin, Rudolph Staechelin, Ernest Staechelin et Paul Huber en posèrent les premières bases en 1911. Mais trois lustres ont suffi, malgré l'interruption de la guerre, pour lui donner une extension prodigieuse qui lui permet de rivaliser sans difficulté avec les meilleures installations

Mais c'est bien moins par l'espace qu'ils occupent que par la magnifique organisation intérieure qu'ils offrent un aspect tout à fait remarquable. Tout y respire la beauté, la nouveauté, les derniers perfectionnements du genre, aussi bien par le luxe des machines que par l'éclat des produits fabriqués. Parmi ces produits, on peut citer tout particulièrement les rubans, galons et velours, voils, en tous genres, de toutes qualités, en soie naturelle et artificielle, ainsi que les articles soieries en petites largeurs.



SALLE DE DÉVIDAGE



SALLE DE BOBINAGE

(Ph. E. Feugère.)

### Salles de dévidage et de bobinage.

90, Valdoie, 2 rue Jean Jaurès

### Source :

Photographie, s.d. [vers 1927], par Feugère, E. (photographe). Dans : " L'illustration économique et financière ", 1927, p. 52.

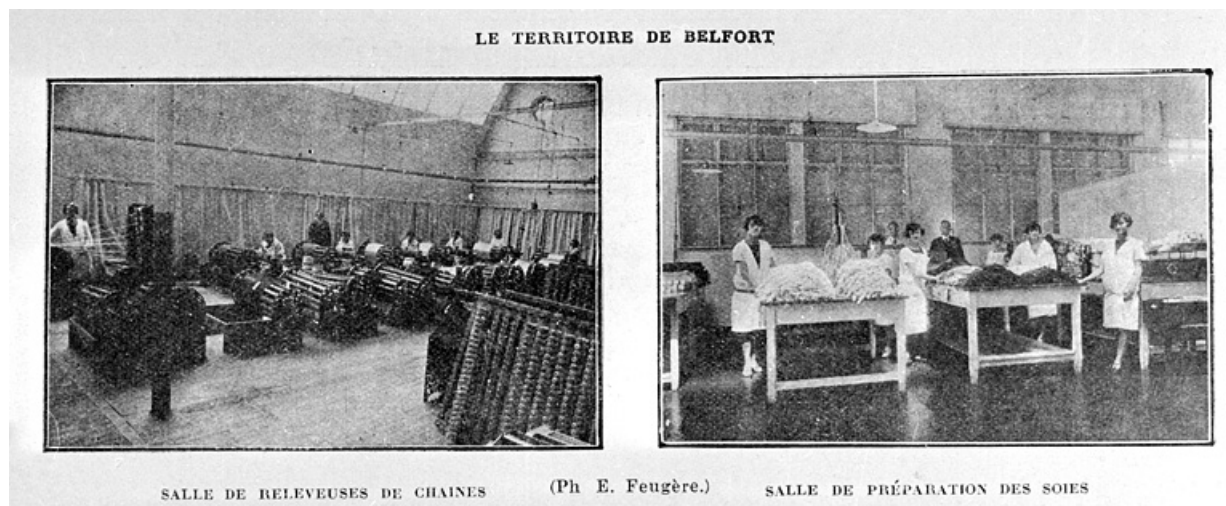
N° de l'illustration : 20019000503X

Date : 2001

Auteur : Yves Sancey (reproduction)

Reproduction soumise à autorisation du titulaire des droits d'exploitation

© Région Bourgogne-Franche-Comté, Inventaire du patrimoine



**Salles des releveuses de chaînes et de préparation des soies.**

90, Valdoie, 2 rue Jean Jaurès

**Source :**

**Photographie, s.d. [vers 1927], par Feugère, E. (photographe). Dans : " L'Illustration économique et financière ", 1927, p. 53.**

N° de l'illustration : 20019000521X

Date : 2001

Auteur : Yves Sancey (reproduction)

Reproduction soumise à autorisation du titulaire des droits d'exploitation

© Région Bourgogne-Franche-Comté, Inventaire du patrimoine

SALLE DE RELEVÉES DE CHAINES

(Ph. E. Feugère.)

SALLE DE PRÉPARATION DES SOIES

L'organisation de l'usine est telle qu'elle n'a besoin d'avoir recours à aucune main-d'œuvre extérieure pour sa fabrication, quelque intense qu'elle puisse être. Elle est française, sans doute, mais ses fondateurs et directeurs, parlant très couramment plusieurs langues, ayant parcouru et même habité les plus belles régions de l'ancien et du nouveau monde, lui ont donné un caractère dont seraient heureuses de s'enorgueillir les plus fières firmes de la Grande-Bretagne ou de l'Amérique.

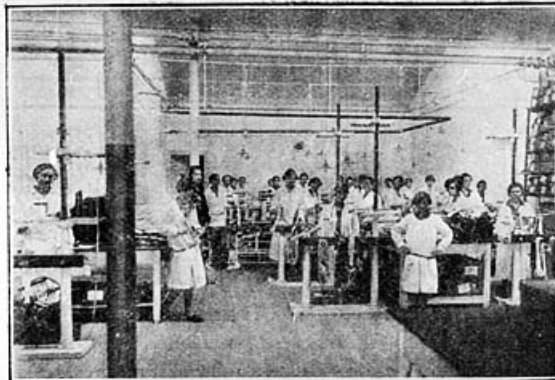
L'activité de la *Société Industrielle de Rubans* a été arrêtée pendant la période de la grande guerre, et elle a subi de ce fait de sérieux dommages et, par conséquent, un retard dans l'essor auquel elle s'était destinée. Depuis 1920, elle a repris sa marche normale et s'est créé de nouveaux débouchés par la vente de ses articles dans tous les pays du globe.

Depuis trois ans, la Société fait construire tout près de l'usine une cité offrant aux ouvriers et ouvrières des logis



SALLE D'ENCARTONNAGE

(Ph. E. Feugère.)



SALLE DE PLIAGE

#### Salles d'encartonnage et de pliage.

90, Valdoie, 2 rue Jean Jaurès

#### Source :

Photographie, s.d. [vers 1927], par Feugère, E. (photographe). Dans : " L'illustration économique et financière ", 1927, p. 53.

N° de l'illustration : 20019000520X

Date : 2001

Auteur : Yves Sancey (reproduction)

Reproduction soumise à autorisation du titulaire des droits d'exploitation

© Région Bourgogne-Franche-Comté, Inventaire du patrimoine

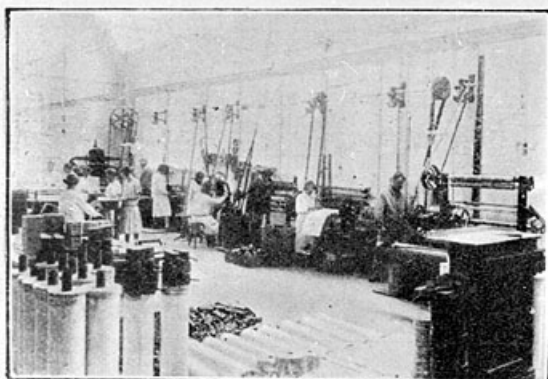


En effet, cette usine est construite sur des bases tout à fait modernes. Toutes les machines utilisées dans les ateliers de dévidage, d'ourdissage et de tissage, peuvent se mettre en ligne comme production avec n'importe quelles machines du monde entier. Elle comprend également des ateliers de cartonnage, menuiserie et serrurerie qui lui permettent de faire toutes ses réparations et même de construire les différentes machines dont elle peut avoir besoin.

fort confortables qui engagent les heureux bénéficiaires sérieux à rester fidèles et dévoués à l'établissement.

Tous les articles fabriqués peuvent être demandés à la maison de Paris, 126, rue Réaumur, qui les fournit directement aussi bien à la province qu'à la capitale, et qu'aux visiteurs s'intéressant aux plus brillants produits de l'industrie de luxe française.

UN VISITEUR ÉMERVEILLÉ : L. B.



SALLE DE CARTONNAGE



CITÉS OUVRIÈRES

(Ph. E. Feugère.)

### Salle de cartonnage et cités ouvrières.

90, Valdoie, 2 rue Jean Jaurès

### Source :

Photographie, s.d. [vers 1927], par Feugère, E. (photographe). Dans : " L'illustration économique et financière ", 1927, p. 53.

N° de l'illustration : 20019000512X

Date : 2001

Auteur : Yves Sancey (reproduction)

Reproduction soumise à autorisation du titulaire des droits d'exploitation

© Région Bourgogne-Franche-Comté, Inventaire du patrimoine



**Vue aérienne de l'usine de peintures Gauthier.**

90, Valdoie, 2 rue Jean Jaurès

**Source :**

**Photographie, s.d. [vers 1964]. Dans : " Territoire-de-Belfort ", 1964.**

N° de l'illustration : 20019000135X

Date : 2001

Auteur : Yves Sancey (reproduction)

Tous droits réservés

© Région Bourgogne-Franche-Comté, Inventaire du patrimoine



**Vue plongeante sur les travées nord des ateliers de fabrication.**

90, Valdoie, 2 rue Jean Jaurès

N° de l'illustration : 20019000595X

Date : 2001

Auteur : Jérôme Mongreville

Reproduction soumise à autorisation du titulaire des droits d'exploitation

© Région Bourgogne-Franche-Comté, Inventaire du patrimoine



**Façade nord de l'atelier de fabrication.**

90, Valdoie, 2 rue Jean Jaurès

N° de l'illustration : 20019000593X

Date : 2001

Auteur : Jérôme Mongreville

Reproduction soumise à autorisation du titulaire des droits d'exploitation

© Région Bourgogne-Franche-Comté, Inventaire du patrimoine



**Ateliers de fabrication, cheminée, réservoir industriel et magasins industriels depuis le nord.**

90, Valdoie, 2 rue Jean Jaurès

N° de l'illustration : 20019000599ZA

Date : 2001

Auteur : Jérôme Mongreville

Reproduction soumise à autorisation du titulaire des droits d'exploitation

© Région Bourgogne-Franche-Comté, Inventaire du patrimoine



**Atelier de réparation et magasin industriel.**

90, Valdoie, 2 rue Jean Jaurès

N° de l'illustration : 20019000719X

Date : 2001

Auteur : Jérôme Mongreville

Reproduction soumise à autorisation du titulaire des droits d'exploitation

© Région Bourgogne-Franche-Comté, Inventaire du patrimoine



**Pignons ouest de l'atelier de fabrication.**

90, Valdoie, 2 rue Jean Jaurès

N° de l'illustration : 20019000592X

Date : 2001

Auteur : Jérôme Mongreville

Reproduction soumise à autorisation du titulaire des droits d'exploitation

© Région Bourgogne-Franche-Comté, Inventaire du patrimoine





**Réservoir industriel, cheminée et entrepôt industriel.**

90, Valdoie, 2 rue Jean Jaurès

N° de l'illustration : 20019000605ZA

Date : 2001

Auteur : Jérôme Mongreville

Reproduction soumise à autorisation du titulaire des droits d'exploitation

© Région Bourgogne-Franche-Comté, Inventaire du patrimoine





**Vue d'ensemble depuis le sud : magasin industriel, réservoir industriel, cheminée et entrepôt industriel.**  
90, Valdoie, 2 rue Jean Jaurès

N° de l'illustration : 20019000601ZA

Date : 2001

Auteur : Jérôme Mongreville

Reproduction soumise à autorisation du titulaire des droits d'exploitation

© Région Bourgogne-Franche-Comté, Inventaire du patrimoine



**Réservoir industriel et cheminée depuis le sud-ouest.**

90, Valdoie, 2 rue Jean Jaurès

N° de l'illustration : 20019000603ZA

Date : 2001

Auteur : Jérôme Mongreville

Reproduction soumise à autorisation du titulaire des droits d'exploitation

© Région Bourgogne-Franche-Comté, Inventaire du patrimoine



**Conciergerie.**

90, Valdoie, 2 rue Jean Jaurès

N° de l'illustration : 20019000594X

Date : 2001

Auteur : Jérôme Mongreville

Reproduction soumise à autorisation du titulaire des droits d'exploitation

© Région Bourgogne-Franche-Comté, Inventaire du patrimoine