

## FILATURE ET TISSAGE DE COTON DITS DU RIOZ, DE LA SOCIÉTÉ BOIGEOL FRÈRES ET WARNOD, PUIS WARNOD-BOIGEOL ET CIE, PUIS DES ETABLISSEMENTS TEXTILES DE GIROMAGNY, PUIS USINE DE BONNETERIE LA LAINIÈRE DE LA SAVOUREUSE

Bourgogne-Franche-Comté, Territoire de  
Belfort  
Giromagny  
11 avenue de Schwabmünchen

Dossier IA90000010 réalisé en 1999  
Auteur(s) : Raphaël Favereaux



### Historique

La filature dite du Rioz est édifée vers 1880 pour le compte de la société Boigeol Frères et Warnod. Elle remplace la filature de Giromagny détruite par un incendie le 31 mai 1878 et alimente les tissages du groupe localisés à Giromagny (le Moulin), Etuefont-Haut, Auxelles-Haut et Auxelles-Bas (90). La société prend le nom Warnod-Boigeol et Cie en 1895, puis Etablissements Textiles de Giromagny après la Première Guerre mondiale, sous la direction de Félix Portia. Vers 1925, divers bâtiments sont construits par l'entreprise de travaux Tournesac : un atelier de tissage de coton, au nord de la filature, d'après des plans datés 1925 et signés J. Kaufmann et Savary, un transformateur, et une maison ouvrière de deux logements édifée rue des Planches par l'architecte de Giromagny Pflieger. Les Etablissements Textiles de Giromagny déposent le bilan en 1931. La société anonyme Lainière de la Savoureuse investit les bâtiments peu après. Un atelier de bonneterie spécialisé dans la fabrication de bérets et bonnets en laine est implanté en 1934 dans le tissage. La Lainière de la Savoureuse cesse ses activités en 1979. Outre quelques destructions (cheminées, salle des machines et deux travées nord de l'ancien tissage), les bâtiments ont été réoccupés par diverses entreprises : société de distribution de boisson en 1979, société de menuiserie L'homme en 1979, société d'archivage Archiveco en 1995 et marbrerie Pauluzzi. Une machine à vapeur est attestée dès la mise en activité. Neuf métiers continus à filer Hetherington de 428 broches, trois métiers continus à filer SACM de 420 broches et un moteur électrique en fonctionnement en 1925. 230 personnes en 1900, 500 en 1935, 200 en 1952, 52 en 1955.

**Période(s) principale(s) :** 4e quart 19e siècle / 1er quart 20e siècle

**Dates :** 1925 (daté par tradition orale)

**Auteur(s) de l'oeuvre :**

J. Kaufmann (architecte, attribution par source), Savary (architecte, attribution par source), Pflieger (architecte, attribution par source), Tournesac (entrepreneur, attribution par source)

### Description

Les ateliers de fabrication sont en rez-de-chaussée, construits en moellon de grès et enduit, poteaux en fonte, et couverts de sheds en tuile mécanique. L'entrepôt industriel est couvert de tôle. Le bureau et la conciergerie sont en moellon de grès et enduit, avec un étage carré, couverts de toits à longs pans en tuile mécanique. La salle des machines est en ruine.

### Eléments descriptifs

**Murs :** grès, résidu industriel en gros oeuvre, moellon, enduit

**Toit :** tuile mécanique, métal en couverture, verre en couverture

**Etages :** 1 étage carré

**Energie utilisée :** énergie thermique, énergie électrique, produite sur place, achetée

## Sources documentaires

### Documents figurés

- **Lainière de la Savoureuse S.A., plan de montage des machines.**

Lainière de la Savoureuse S.A., plan de montage des machines. Dessin, échelle 1:500, s.d. [1934].

Lieu de conservation : Archives départementales du Territoire de Belfort, Belfort- Cote du document : 5 M 264

- **Bureaux, entrée et atelier de tissage du Rioz.**

Bureaux, entrée et atelier de tissage du Rioz. Photographie, s.d. [vers 1927]. par Feugère, E. (photographe). Dans : "

L'illustration économique et financière ", 1927, p. 48.

- **Vue générale des filatures et tissages du Rioz [partie nord].**

Vue générale des filatures et tissages du Rioz [partie nord]. Photographie, s.d. [vers 1927]. par Feugère, E. (photographe).

Dans : " L'illustration économique et financière ", 1927, p. 48.

- **Lainière de la Savoureuse S.A., usine du Rioz [plan-masse].**

Lainière de la Savoureuse S.A., usine du Rioz [plan-masse]. Dessin, échelle 1:500, s.d. [1934].

Lieu de conservation : Archives départementales du Territoire de Belfort, Belfort- Cote du document : 5 M 264

- **Vue générale des filatures et tissages du Rioz [partie sud].**

Vue générale des filatures et tissages du Rioz [partie sud]. Photographie, s.d. [vers 1927]. par Feugère, E. (photographe).

Dans : " L'illustration économique et financière ", 1927, p. 49.

## Informations complémentaires

- **Voir le dossier numérisé :** <https://patrimoine.bourgognefranchecomte.fr/gtrudov/IA90000010/index.htm>

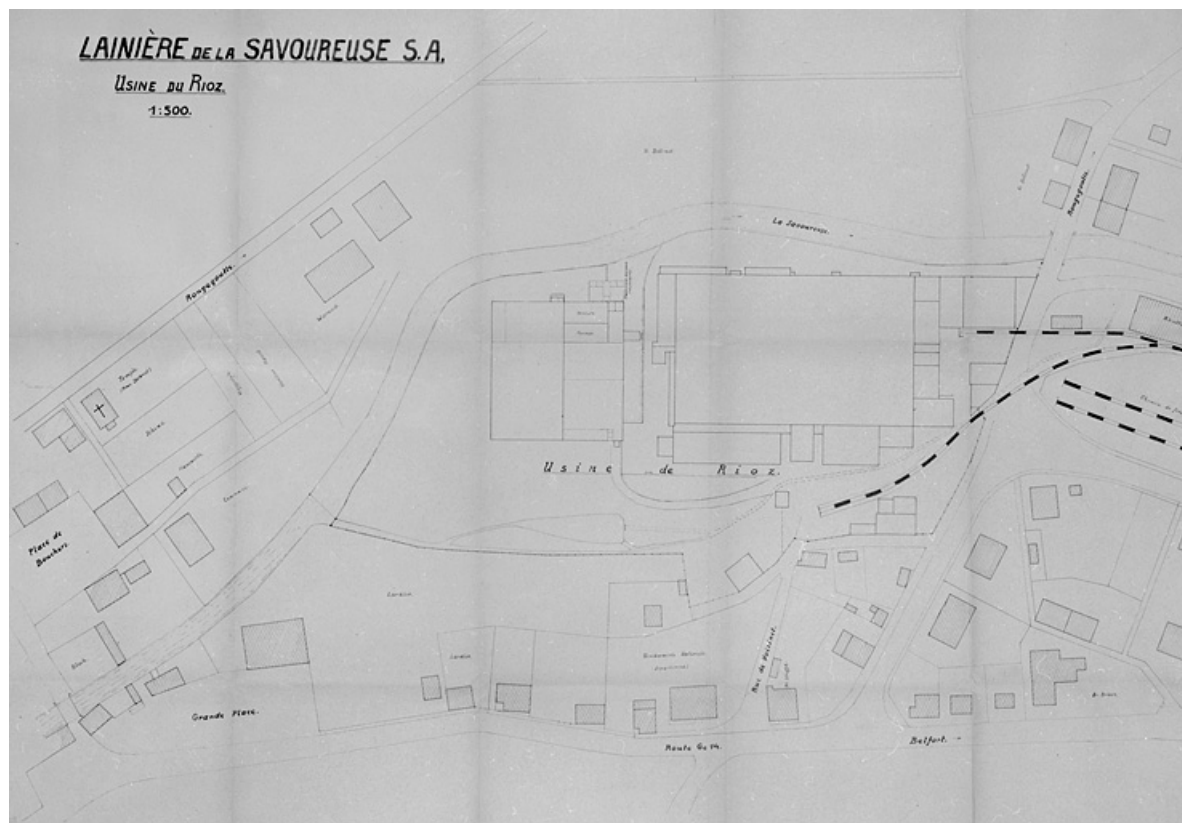
**Thématiques :** patrimoine industriel du Territoire de Belfort

**Aire d'étude et canton :** Territoire de Belfort

**Dénomination :** filature, tissage

**Parties constitutantes non étudiées :** atelier de fabrication, atelier de réparation, entrepôt industriel, magasin industriel, salle des machines, logement, conciergerie, bureau, transformateur

© Région Bourgogne-Franche-Comté, Inventaire du patrimoine



**Lainière de la Savoureuse S.A., usine du Rioz [plan-masse].**

90, Giromagny, 11 avenue de Schwabmünchen

**Source :**

**Dessin, échelle 1:500, s.d. [1934]. Lieu de conservation : Archives départementales du Territoire de Belfort, Belfort.**

**Cote : 5 M 264**

Lieu de conservation : Archives départementales du Territoire de Belfort, Belfort - Cote du document : 5 M 264

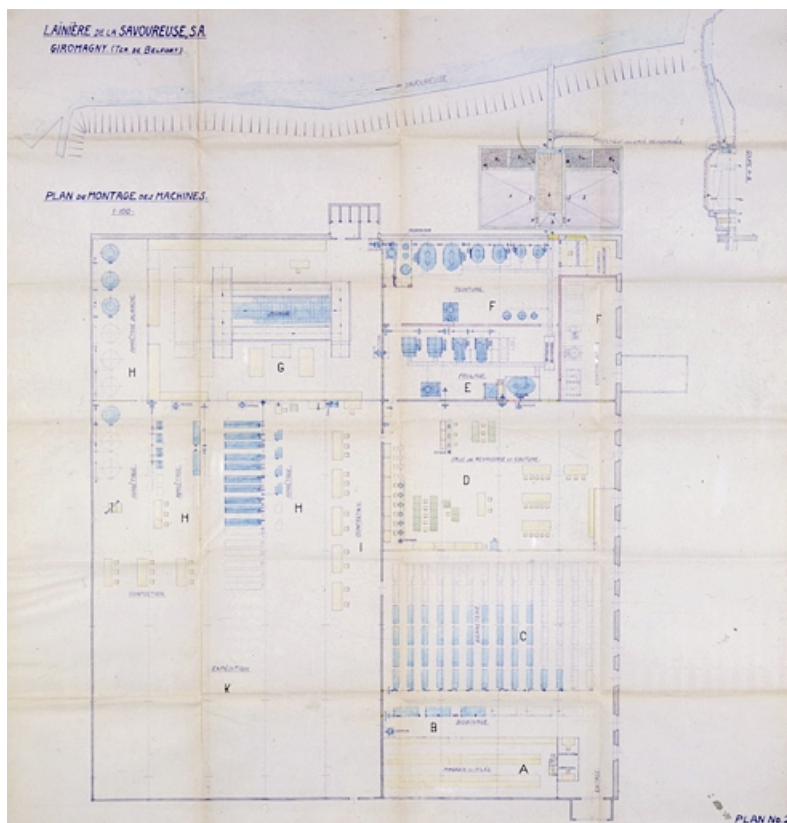
N° de l'illustration : 20019000067V

Date : 2001

Auteur : Jérôme Mongreville

Reproduction soumise à autorisation du titulaire des droits d'exploitation

© Région Bourgogne-Franche-Comté, Inventaire du patrimoine



**Lainière de la Savoureuse S.A., plan de montage des machines.**

90, Giromagny, 11 avenue de Schwabmünchen

**Source :**

**Dessin, échelle 1:500, s.d. [1934]. Lieu de conservation : Archives départementales du Territoire de Belfort, Belfort.**

**Cote : 5 M 264**

Lieu de conservation : Archives départementales du Territoire de Belfort, Belfort - Cote du document : 5 M 264

N° de l'illustration : 20019000055VA

Date : 2001

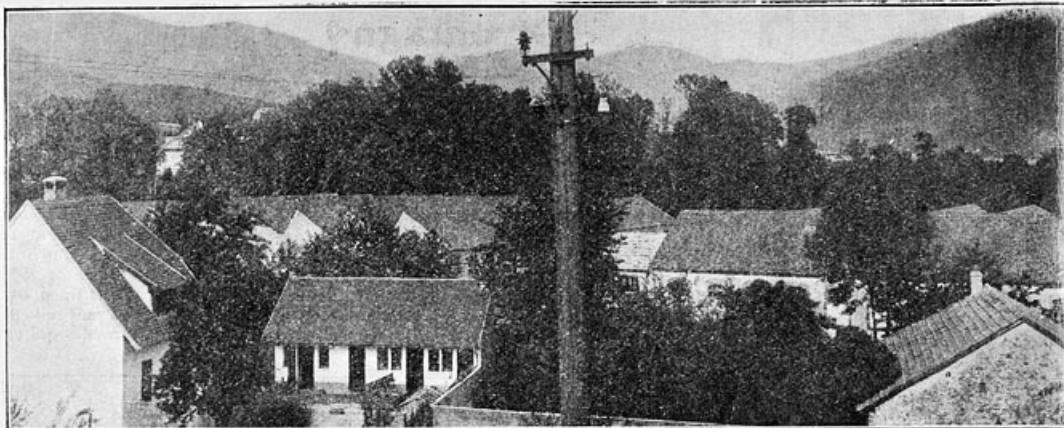
Auteur : Jérôme Mongreville

Reproduction soumise à autorisation du titulaire des droits d'exploitation

© Région Bourgogne-Franche-Comté, Inventaire du patrimoine

48

L'ILLUSTRATION ÉCONOMIQUE ET FINANCIÈRE

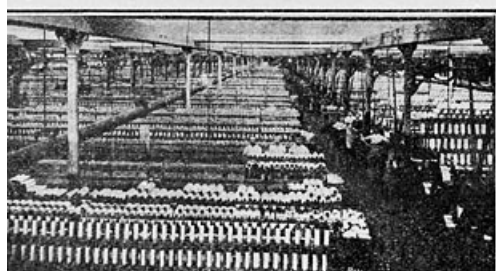


VUE GÉNÉRALE DES

## Sté "ETABLISSEMENTS

La Maison, qui est une des plus anciennes du territoire, a été fondée en 1806 et portait, à cette époque, le nom de Boigeol Frères.

Après des dénominations successives, la Société des Etablissements Textiles de Giromagny a succédé aux Eta-



**Vue générale des filatures et tissages du Rioz [partie nord].**

90, Giromagny, 11 avenue de Schwabmünchen

**Source :**

**Photographie, s.d. [vers 1927], par Feugère, E. (photographe). Dans : " L'Illustration économique et financière ", 1927, p. 48.**

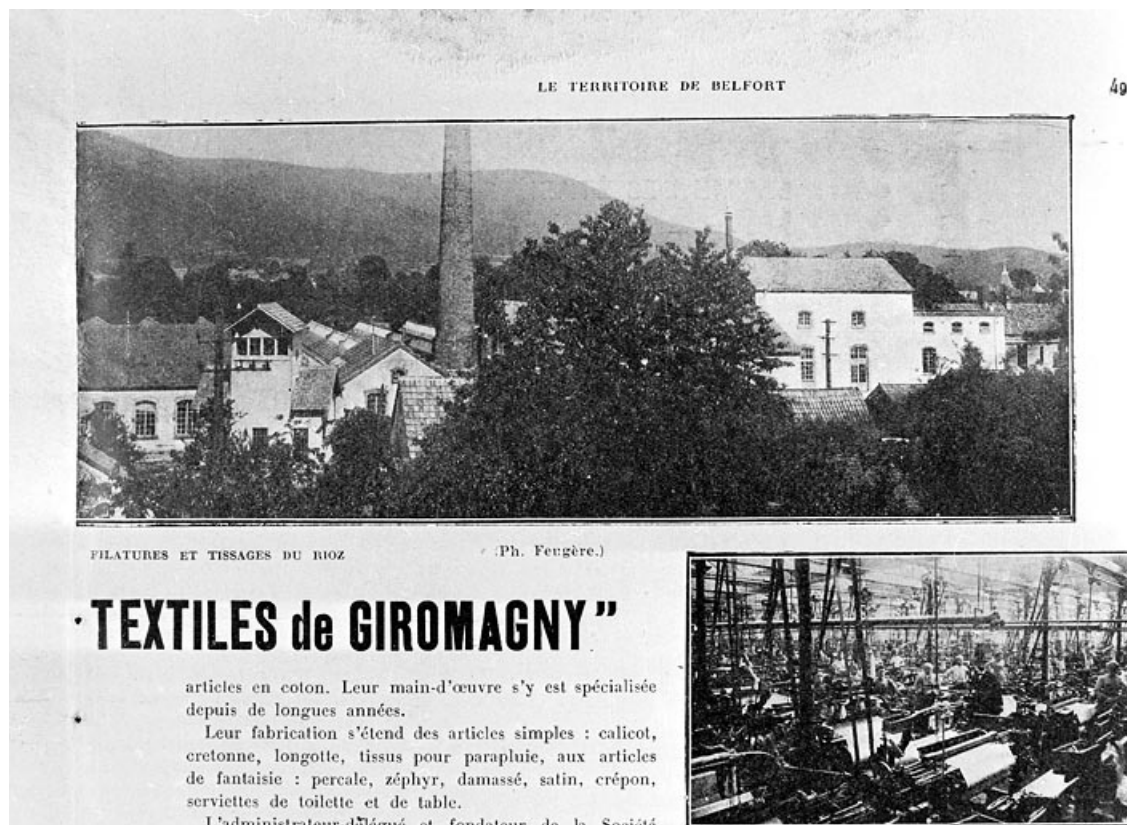
N° de l'illustration : 20019000496X

Date : 2001

Auteur : Jérôme Mongreville (reproduction)

Reproduction soumise à autorisation du titulaire des droits d'exploitation

© Région Bourgogne-Franche-Comté, Inventaire du patrimoine



**Vue générale des filatures et tissages du Rioz [partie sud].**

90, Giromagny, 11 avenue de Schwabmünchen

**Source :**

**Photographie, s.d. [vers 1927], par Feugère, E. (photographe). Dans : " L'illustration économique et financière ", 1927, p. 49.**

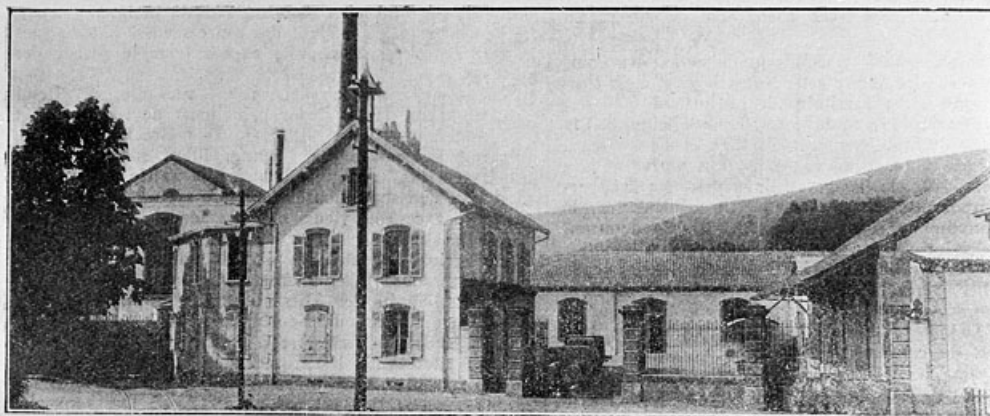
N° de l'illustration : 20019000497X

Date : 2001

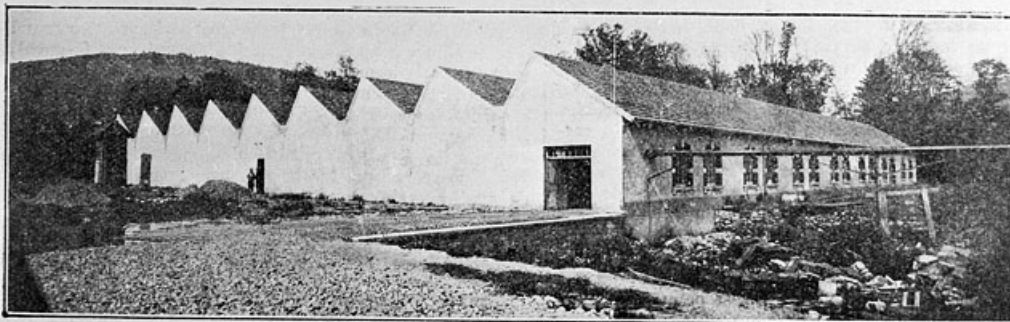
Auteur : Jérôme Mongreville (reproduction)

Reproduction soumise à autorisation du titulaire des droits d'exploitation

© Région Bourgogne-Franche-Comté, Inventaire du patrimoine



BUREAUX ET ENTRÉE DE LA FILATURE ET TISSAGE DE RIOZ



**Bureaux, entrée et atelier de tissage du Rioz.**

90, Giromagny, 11 avenue de Schwabmünchen

**Source :**

**Photographie, s.d. [vers 1927], par Feugère, E. (photographe). Dans : " L'illustration économique et financière ", 1927, p. 48.**

N° de l'illustration : 20019000502X

Date : 2001

Auteur : Jérôme Mongreville (reproduction)

Reproduction soumise à autorisation du titulaire des droits d'exploitation

© Région Bourgogne-Franche-Comté, Inventaire du patrimoine





**Vue d'ensemble de l'entrée.**

90, Giromagny, 11 avenue de Schwabmünchen

N° de l'illustration : 19999000371ZA

Date : 1999

Auteur : Yves Sancey

Reproduction soumise à autorisation du titulaire des droits d'exploitation

© Région Bourgogne-Franche-Comté, Inventaire du patrimoine





**Vue d'ensemble depuis l'avenue de Schwabmünchen.**

90, Giromagny, 11 avenue de Schwabmünchen

N° de l'illustration : 19999000373ZA

Date : 1999

Auteur : Yves Sancey

Reproduction soumise à autorisation du titulaire des droits d'exploitation

© Région Bourgogne-Franche-Comté, Inventaire du patrimoine



**Conciergerie et bureaux (à gauche) et entrepôt industriel (à droite).**

90, Giromagny, 11 avenue de Schwabmünchen

N° de l'illustration : 19999000369ZA

Date : 1999

Auteur : Yves Sancey

Reproduction soumise à autorisation du titulaire des droits d'exploitation

© Région Bourgogne-Franche-Comté, Inventaire du patrimoine



**Conciergerie et bureaux depuis l'ouest.**

90, Giromagny, 11 avenue de Schwabmünchen

N° de l'illustration : 19999000374X

Date : 1999

Auteur : Yves Sancey

Reproduction soumise à autorisation du titulaire des droits d'exploitation

© Région Bourgogne-Franche-Comté, Inventaire du patrimoine





**Atelier de filature (à gauche) et magasin industriel (à droite).**

90, Giromagny, 11 avenue de Schwabmünchen

N° de l'illustration : 19999000378ZA

Date : 1999

Auteur : Yves Sancey

Reproduction soumise à autorisation du titulaire des droits d'exploitation

© Région Bourgogne-Franche-Comté, Inventaire du patrimoine



**Magasin industriel (?).**

90, Giromagny, 11 avenue de Schwabmünchen

N° de l'illustration : 19999000376ZA

Date : 1999

Auteur : Yves Sancey

Reproduction soumise à autorisation du titulaire des droits d'exploitation

© Région Bourgogne-Franche-Comté, Inventaire du patrimoine



**Atelier de fabrication (tissage) depuis le sud-ouest.**

90, Giromagny, 11 avenue de Schwabmünchen

N° de l'illustration : 19999000380ZA

Date : 1999

Auteur : Yves Sancey

Reproduction soumise à autorisation du titulaire des droits d'exploitation

© Région Bourgogne-Franche-Comté, Inventaire du patrimoine





**Façade sud de l'atelier de tissage.**

90, Giromagny, 11 avenue de Schwabmünchen

N° de l'illustration : 19999000382ZA

Date : 1999

Auteur : Yves Sancey

Reproduction soumise à autorisation du titulaire des droits d'exploitation

© Région Bourgogne-Franche-Comté, Inventaire du patrimoine