

ÉOLIENNE DE POMPAGE

Bourgogne-Franche-Comté, Yonne
Arthonnay

Dossier IA89000498 réalisé en 2002 revu en
2004

Auteur(s) : Bernard Lauvergeon



Historique

Confrontée aux difficultés d'approvisionnement en eau du lavoir, en 1894, la municipalité d'Arthonnay projette de rehausser le bassin du lavoir qui n'a pas une pente suffisante et de l'équiper d'une pompe actionnée par un moteur à vent. Un géologue de Périgueux, M. Rougier, est appelé à cette occasion à Arthonnay pour analyser les possibilités en eau du sous-sol de la commune. En juillet 1896, la municipalité fait appel à l'architecte F. Courtois, de Tonnerre. Le devis, approuvé en août 1897, prévoit le rehaussement du bassin du lavoir et l'installation d'une éolienne Auguste Bollée, de modèle n° 2 du catalogue du fabricant du Mans, à trois corps de pompe à piston plongeur. Pour parer au chômage de l'éolienne, il est en outre prévu de construire un réservoir de 300 hectolitres (Coût total des travaux estimé à 10 000 francs, dont 5 145 francs pour l'éolienne, achat, pose et échafaudages). Les travaux de rehaussement du bassin du lavoir et l'installation de l'éolienne sont achevés en novembre 1897, leur inauguration ayant lieu le 29 du mois. Le solde définitif des travaux, voté en 1899, fait état d'une somme de 12 672 francs. L'éolienne a fonctionné jusqu'en 1939 (Archives municipales d'Arthonnay).

Période(s) principale(s) : 4e quart 19e siècle

Dates : 1897 (daté par source)

Auteur(s) de l'oeuvre :

Auguste Bollée (ingénieur, attribution par source)

Description

Mairie-lavoir et éolienne sont situés au centre du village, dans l'angle de la Rue du Centre et de la Rue de Noise. L'éolienne, implantée à gauche de la mairie, sur la même parcelle 632, fut installée pour alimenter en eau le lavoir qui occupe l'étage de soubassement de la maison commune. Cette dernière est bordée, en contrebas, au sud, par la Place de la Mairie qui fut aménagée à l'emplacement de l'ancienne mare-abreuvoir du village (parcelle 631). L'éolienne de pompage est une machine Bollée, de modèle n° 2. Son disque moteur de 3,50 m de diamètre est porté par une colonne métallique de 18 mètres de hauteur, à 5 sections, arrimée par 10 haubans en fer ancrés dans des blocs de béton. Un escalier métallique en vis à 56 marches ajourées donne accès à la passerelle sommitale, plate-forme de service dont le garde-corps, aux fers cintrés, à volutes, est orné des quatre points cardinaux. Comme toutes les machines sorties des ateliers du constructeur-hydraulicien Auguste Bollée, le disque moteur, agrémenté d'une girouette, s'oriente automatiquement au vent et se désoriente en cas de tempête grâce à une petite hélice à pales libres, la dérive, ou moulin orienteur, située à l'avant de l'aéromoteur. Un cartouche en fonte, à la base de la colonne, porte la marque du constructeur : AUGUSTE / BOLLEE / CONSTRUCTEUR / & HYDRAULICIEN / AU MANS (SARTHE) / BREVET / D'INVENTION / S.G.D.G.

Éléments descriptifs

Murs : acier, fer, fonte, brique

Typologie : éolienne à colonne et aéromoteur Bollée, modèle n° 2 du catalogue du fabricant

Informations complémentaires

Observations :

L'éolienne d'Arthonnay est une des trois dernières éoliennes Auguste Bollée à mâât haubanné qui subsistent dans l'Yonne, les deux autres machines élévatrices de même type se trouvant à La Postolle et à Villevallier. L'éolienne de La Postolle est inscrite à l'Inventaire Supplémentaire de Monuments Historiques depuis 1976. Son disque moteur de 2,60 m de diamètre (modèle n° 1) est porté par une colonne de 17,50 m de hauteur. L'éolienne de Villevallier est, elle, propriété privée depuis 1972 comme le lavoir qu'elle alimentait. C'est une grande machine de modèle n° 3. Son état de conservation est médiocre (rouille importante et manques) et le lavoir, restructuré, a été transformé en logis. L'éolienne d'Arthonnay est donc un des derniers exemplaires des nombreuses grandes machines de pompage qui furent installées entre les années 1880 et 1930. Pour la Bourgogne, une quarantaine de ces machines, tous fabricants et modèles confondus, sont attestées par des témoignages ou des documents. Il n'en reste aujourd'hui que huit. Cette éolienne, qu'il était urgent de préserver au même titre que la mairie-lavoir qu'elle alimentait, est aujourd'hui protégée, avec la mairie, au titre des Monuments historiques, mairie et éolienne appartenant à un même programme de travaux d'assainissement, d'alimentation en eau et de modernisation du site. Cette demande de protection a été suscitée par la municipalité d'Arthonnay qui en a fait la demande officielle lors de la séance ordinaire du Conseil municipal du 6 décembre 2002. L'éolienne restaurée est désormais illuminée pendant les fêtes de fin d'année.

Protection

inscrit MH : 2003/03/05

Thématiques : grandes éoliennes en Bourgogne

Aire d'étude et canton : Bourgogne

Dénomination : éolienne

© Région Bourgogne-Franche-Comté, Inventaire du patrimoine



Vue d'ensemble avec la mairie.

89, Arthonnay Noise

N° de l'illustration : 20028900021ZA

Date : 2002

Auteur : Jean-Luc Duthu

Reproduction soumise à autorisation du titulaire des droits d'exploitation

© Région Bourgogne-Franche-Comté, Inventaire du patrimoine



Vue d'ensemble depuis la place de la Mairie.

89, Arthonnay Noise

N° de l'illustration : 20028900022ZA

Date : 2002

Auteur : Jean-Luc Duthu

Reproduction soumise à autorisation du titulaire des droits d'exploitation

© Région Bourgogne-Franche-Comté, Inventaire du patrimoine



Vue d'ensemble depuis la place de la mairie.

89, Arthonnay Noise

N° de l'illustration : 20028900023ZA

Date : 2002

Auteur : Jean-Luc Duthu

Reproduction soumise à autorisation du titulaire des droits d'exploitation

© Région Bourgogne-Franche-Comté, Inventaire du patrimoine



Détail de la partie supérieure.

89, Arthonnay Noise

N° de l'illustration : 20028900025ZA

Date : 2002

Auteur : Jean-Luc Duthu

Reproduction soumise à autorisation du titulaire des droits d'exploitation

© Région Bourgogne-Franche-Comté, Inventaire du patrimoine



Détail de la partie supérieure.

89, Arthonnay Noise

N° de l'illustration : 20028900028ZA

Date : 2002

Auteur : Jean-Luc Duthu

Reproduction soumise à autorisation du titulaire des droits d'exploitation

© Région Bourgogne-Franche-Comté, Inventaire du patrimoine



Détail de la partie supérieure.

89, Arthonnay Noise

N° de l'illustration : 20028900567ZA

Date : 2002

Auteur : Jean-Luc Duthu

Reproduction soumise à autorisation du titulaire des droits d'exploitation

© Région Bourgogne-Franche-Comté, Inventaire du patrimoine



Détail de la partie supérieure.

89, Arthonnay Noise

N° de l'illustration : 20028900568ZA

Date : 2002

Auteur : Jean-Luc Duthu

Reproduction soumise à autorisation du titulaire des droits d'exploitation

© Région Bourgogne-Franche-Comté, Inventaire du patrimoine



Détail de la partie supérieure.

89, Arthonnay Noise

N° de l'illustration : 20028900024ZA

Date : 2002

Auteur : Jean-Luc Duthu

Reproduction soumise à autorisation du titulaire des droits d'exploitation

© Région Bourgogne-Franche-Comté, Inventaire du patrimoine



Détail de la partie supérieure.

89, Arthonnay Noise

N° de l'illustration : 20028900027ZA

Date : 2002

Auteur : Jean-Luc Duthu

Reproduction soumise à autorisation du titulaire des droits d'exploitation

© Région Bourgogne-Franche-Comté, Inventaire du patrimoine



Détail de la partie supérieure.

89, Arthonnay Noise

N° de l'illustration : 20028900029ZA

Date : 2002

Auteur : Jean-Luc Duthu

Reproduction soumise à autorisation du titulaire des droits d'exploitation

© Région Bourgogne-Franche-Comté, Inventaire du patrimoine



Détail de la partie supérieure.

89, Arthonnay Noise

N° de l'illustration : 20028900566ZA

Date : 2002

Auteur : Jean-Luc Duthu

Reproduction soumise à autorisation du titulaire des droits d'exploitation

© Région Bourgogne-Franche-Comté, Inventaire du patrimoine



Détail de la partie supérieure.

89, Arthonnay Noise

N° de l'illustration : 20028900026ZA

Date : 2002

Auteur : Jean-Luc Duthu

Reproduction soumise à autorisation du titulaire des droits d'exploitation

© Région Bourgogne-Franche-Comté, Inventaire du patrimoine



Détail de la passerelle sommitale et du disque moteur.

89, Arthonnay Noise

N° de l'illustration : 20028900569ZA

Date : 2002

Auteur : Jean-Luc Duthu

Reproduction soumise à autorisation du titulaire des droits d'exploitation

© Région Bourgogne-Franche-Comté, Inventaire du patrimoine



Détail de la colonne.

89, Arthonnay Noise

N° de l'illustration : 20028900030ZA

Date : 2002

Auteur : Jean-Luc Duthu

Reproduction soumise à autorisation du titulaire des droits d'exploitation

© Région Bourgogne-Franche-Comté, Inventaire du patrimoine



Détail de la colonne et de l'escalier en vis.

89, Arthonnay Noise

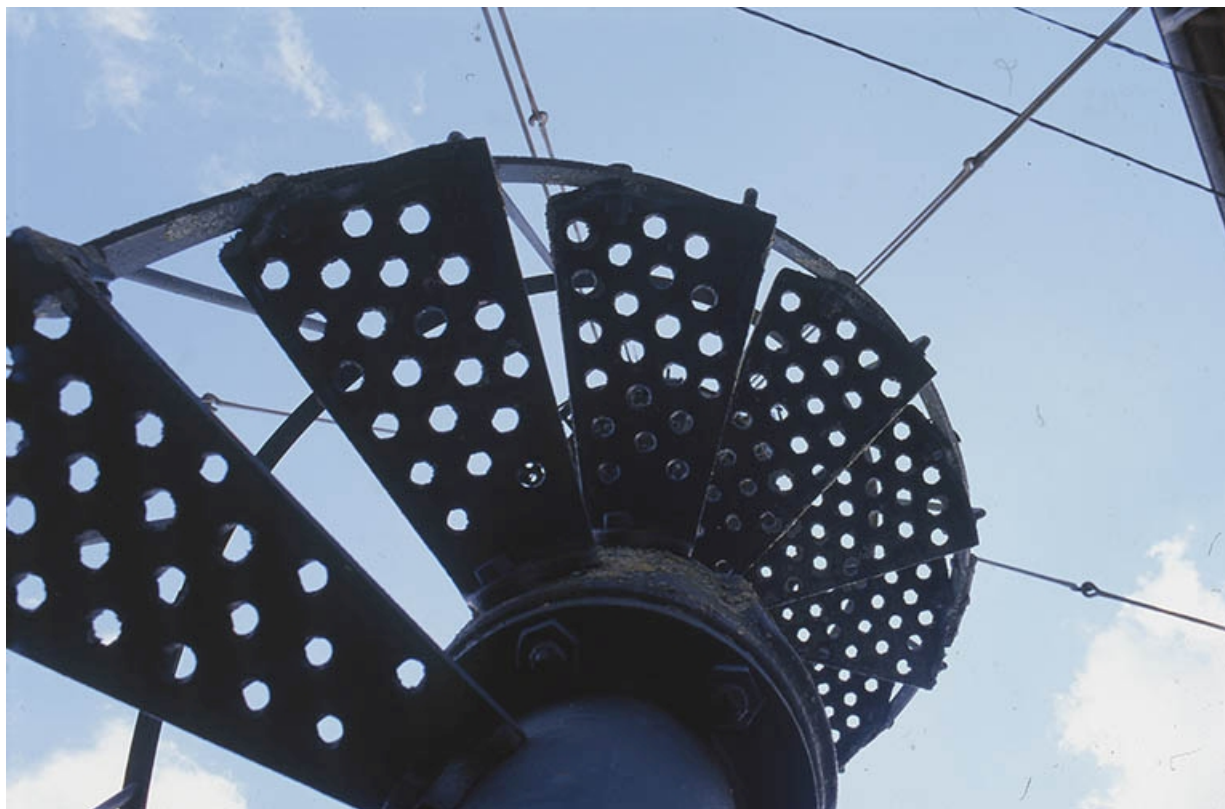
N° de l'illustration : 20028900031ZA

Date : 2002

Auteur : Jean-Luc Duthu

Reproduction soumise à autorisation du titulaire des droits d'exploitation

© Région Bourgogne-Franche-Comté, Inventaire du patrimoine



Détail de l'escalier en contre-plongée.

89, Arthonnay Noise

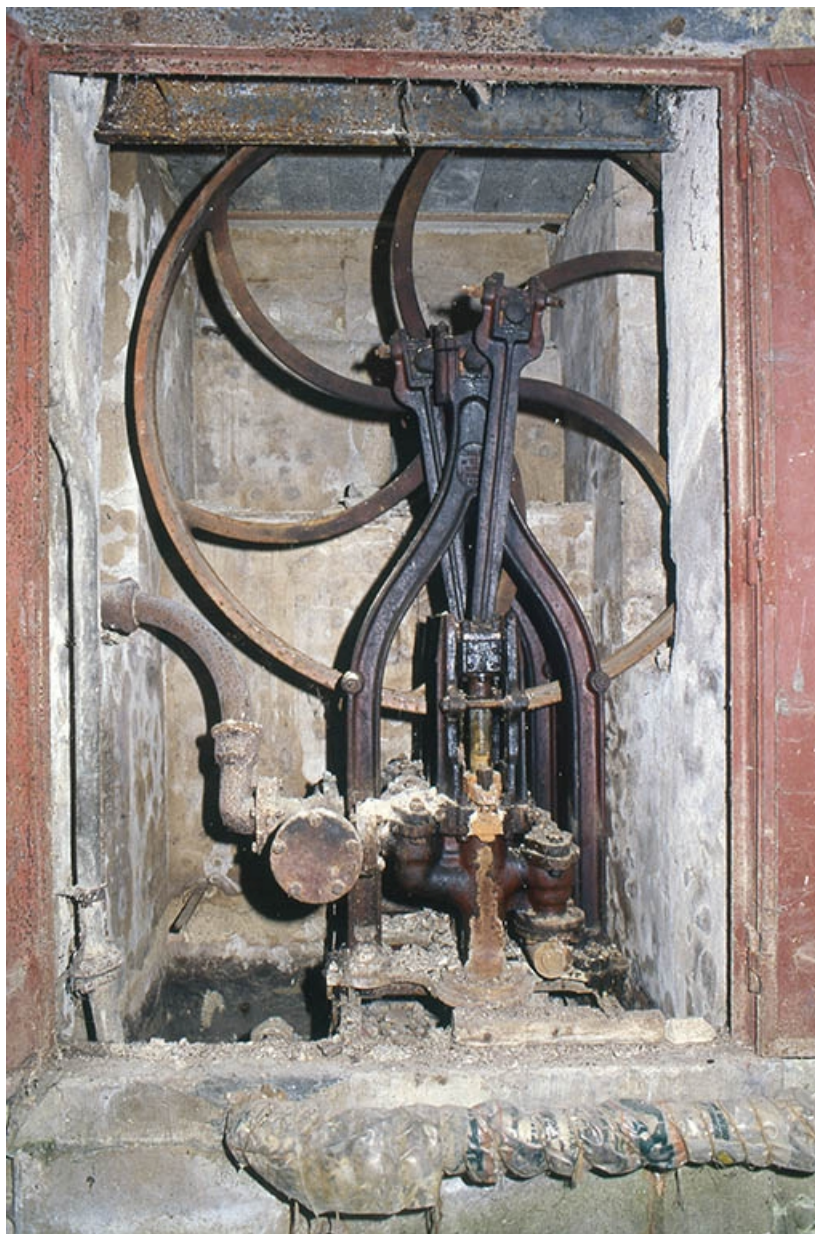
N° de l'illustration : 20028900570ZA

Date : 2002

Auteur : Jean-Luc Duthu

Reproduction soumise à autorisation du titulaire des droits d'exploitation

© Région Bourgogne-Franche-Comté, Inventaire du patrimoine



Vue d'ensemble de la pompe.

89, Arthonnay Noise

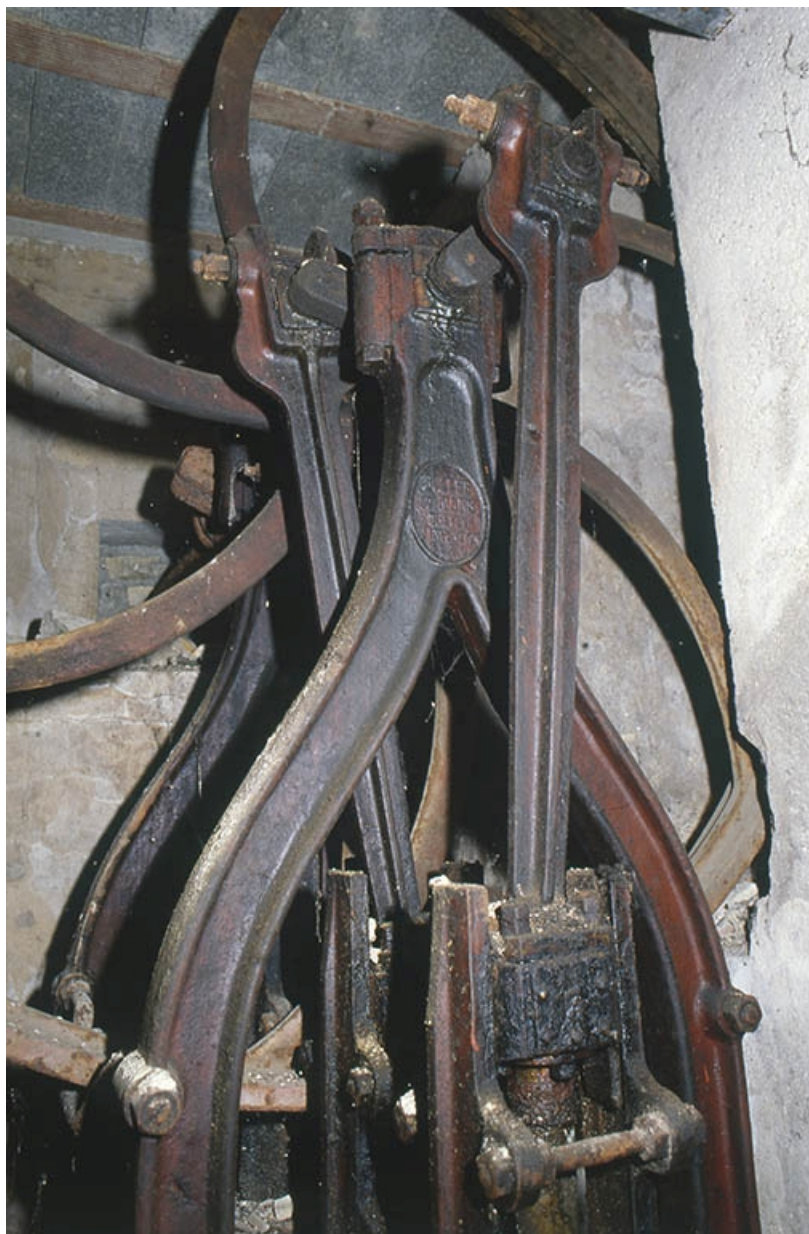
N° de l'illustration : 20028900593ZA

Date : 2002

Auteur : Jean-Luc Duthu

Reproduction soumise à autorisation du titulaire des droits d'exploitation

© Région Bourgogne-Franche-Comté, Inventaire du patrimoine



Détail de la pompe.

89, Arthonnay Noise

N° de l'illustration : 20028900594ZA

Date : 2002

Auteur : Jean-Luc Duthu

Reproduction soumise à autorisation du titulaire des droits d'exploitation

© Région Bourgogne-Franche-Comté, Inventaire du patrimoine



Détail de la pompe : marque du fabricant.
89, Arthonnay Noise

N° de l'illustration : 20028900595ZA

Date : 2002

Auteur : Jean-Luc Duthu

Reproduction soumise à autorisation du titulaire des droits d'exploitation

© Région Bourgogne-Franche-Comté, Inventaire du patrimoine



Détail de la marque du fabricant.

89, Arthonnay Noise

N° de l'illustration : 20028900032ZA

Date : 2002

Auteur : Jean-Luc Duthu

Reproduction soumise à autorisation du titulaire des droits d'exploitation

© Région Bourgogne-Franche-Comté, Inventaire du patrimoine