

HÔTEL FRATY, PUIS HÔTEL DES SOURCES ET CAFÉ DES BAINS

Bourgogne-Franche-Comté, Saône-et-Loire
Bourbon-Lancy
1 place d'Aligre

Dossier IA71003753 réalisé en 2020

Auteur(s) : Fabien Dufoulon



Historique

Dans le cadastre ancien dit napoléonien (1838), l'ensemble appartient au marquis d'Aligre et se compose de trois édifices : une maison à 21 ouvertures (D299) correspondant à la partie sud avec deux tours, peut-être du 16e siècle, une maison à 25 ouvertures (D300) correspondant à la partie nord avec le toit brisé, peut-être du 18e siècle, et une maison plus petite (D298) à 7 ouvertures. Selon toute vraisemblance, il s'agit de l'un des plus anciens lieux d'hébergement des curistes à Bourbon-Lancy. Au milieu du 19e siècle, il est géré par Guillaume Fraty qui lui a laissé son nom ("Hôtel Fraty"). L'édifice est ensuite connu sous le nom de "maison Daubenton" au début du 20e siècle. En 1904, une pétition demande d'épargner la tour de plan carré, à l'angle sud de l'édifice ("Cette maison antique d'un caractère artistique très original est l'un des principaux ornements de la place et fait l'admiration de tous les baigneurs, comme en témoignent les nombreuses photographies qu'ils en prennent. La suppression de la tour carrée occupée par le coiffeur détruirait l'unité et le coup d'œil esthétique de la maison, et d'une jolie et antique construction, en ferait une chose très laide surtout aux yeux des étrangers et des touristes, et indigne d'une cité thermale renommée"). La tour, visible sur les premières cartes postales de l'époque, semble malgré tout avoir été détruite peu de temps après (Arch. dép. Saône-et-Loire, HDEP 2100). En 1908, l'Hôtel des Sources et le Café des Bains appartiennent à l'hospice de Bourbon-Lancy (Arch. dép. Saône-et-Loire, HDEP 2081). Il est à cette date procédé à leur adjudication, remportée par Antoine Barthélemy Lavocat, maître-d'hôtel à Bourbon-Lancy, pour un loyer de 1570 francs. L'Hôtel des Sources ("anciennement Hôtel Fraty") est alors composé d'un corps principal de bâtiment, doté de deux étages, d'une aile en équerre comprenant la salle à manger, "le tout entièrement restauré à neuf", et un "bâtiment neuf séparé" abritant une écurie, une remise et un logement pour les domestiques. Le Café des Bains est doté d'un étage et de deux caves voûtées. L'hôtel et le café sont loués par Madame Raquillet (à partir de 1928) qui les sous-loue à Émile Marsan (à partir de 1931). Le bail est ensuite cédé à Gustave Montaron en 1933.

Période(s) principale(s) : 16e siècle (?) / 18e siècle (?)

Auteur(s) de l'oeuvre :
maître d'oeuvre inconnu ()

Éléments descriptifs

Murs : calcaire, moellon, enduit

Toit : tuile plate

Étages : rez-de-chaussée, 1 étage carré, étage de comble

Élévation : élévation à travées

Type(s) de couverture : toit à longs pans brisés ; toit à longs pans croupe; toit conique

Sources documentaires

Documents d'archives

- **Archives départementales de Saône-et-Loire. HDEP 2081. Hôtel des Postes (1903-1943). Hôtel des Sources et café des Bains (1909-1939). Maison Delhomme (1855-1956). Usine du Moulin du Roy (1852-1877).**
Archives départementales de Saône-et-Loire. HDEP 2081. Hôtel des Postes (1903-1943). Hôtel des Sources et café des Bains (1909-1939). Maison Delhomme (1855-1956). Usine du Moulin du Roy (1852-1877).

Lieu de conservation : Archives départementales de Saône-et-Loire, Mâcon- Cote du document : HDEP 2081

- **Archives départementales de Saône-et-Loire. HDEP 2100. Bourbon-Lancy. Établissement Notre-Dame (1877-1878). Maisons Ducloux et Daubenton (1848-1904). Domaine de Givallois (1941-1949). Domaine des Narraults (1885-1891). Domaine de Novillard (1891). Hôtel des Postes (1902-1924). Hôtel des Sources (1924).**

Archives départementales de Saône-et-Loire. HDEP 2100. Bourbon-Lancy. Établissement Notre-Dame (1877-1878). Maisons Ducloux et Daubenton (1848-1904). Domaine de Givallois (1941-1949). Domaine des Narraults (1885-1891). Domaine de Novillard (1891). Hôtel des Postes (1902-1924). Hôtel des Sources (1924).

Lieu de conservation : Archives départementales de Saône-et-Loire, Mâcon- Cote du document : HDEP 2100

- **Archives départementales de Saône-et-Loire. Cadastre de la commune de Bourbon-Lancy.**

Archives départementales de Saône-et-Loire. Cadastre de la commune de Bourbon-Lancy.- Atlas parcellaire (1837)- État de section (1838) : 3 P 047- Matrices cadastrales des propriétés bâties et non bâties : 3 P 047/1 MA, registre 1 (folio 1 à 480) et registre 2 (folio 485 à 958)- Matrices cadastrales dites "matrices noires" des propriétés bâties : 3 P 047/1 MR, registre 1 (folio 1 à 480) et registre 2 (folio 481 à 1105)

Lieu de conservation : Archives départementales de Saône-et-Loire, Mâcon- Cote du document : 3 P 047

- **Archives municipales de Bourbon-Lancy. Cadastre de la commune de Bourbon-Lancy.**

Archives municipales de Bourbon-Lancy. Cadastre de la commune de Bourbon-Lancy.- Matrices cadastrales des propriétés bâties

Lieu de conservation : Archives municipales, Bourbon-Lancy

Documents figurés

- **Bourbon-Lancy. Cour des bains et place d'Aligre. [Début du 20e siècle].**

Bourbon-Lancy. Cour des bains et place d'Aligre / [auteur inconnu]. Bourbon-Lancy : Perrin, [début du 20e siècle]. Carte postale.

Lieu de conservation : Collection particulière

- **Bourbon-Lancy. Place d'Aligre. [Première moitié du 20e siècle].**

Bourbon-Lancy. Place d'Aligre / [auteur inconnu]. [S.l.] : Chaudioux, [première moitié du 20e siècle]. Carte postale.

Lieu de conservation : Collection particulière

Informations complémentaires

Thématiques : thermalisme en Bourgogne-Franche-Comté (le)

Aire d'étude et canton : Bourgogne-Franche-Comté

Dénomination : hôtel de voyageurs

© Région Bourgogne-Franche-Comté, Inventaire du patrimoine



Vue ancienne, depuis la cour de l'établissement thermal.

71, Bourbon-Lancy, 1 place d'Aligre

Source :

Bourbon-Lancy. Cour des bains et place d'Aligre / [auteur inconnu]. Bourbon-Lancy : Perrin, [début du 20e siècle].
Carte postale.

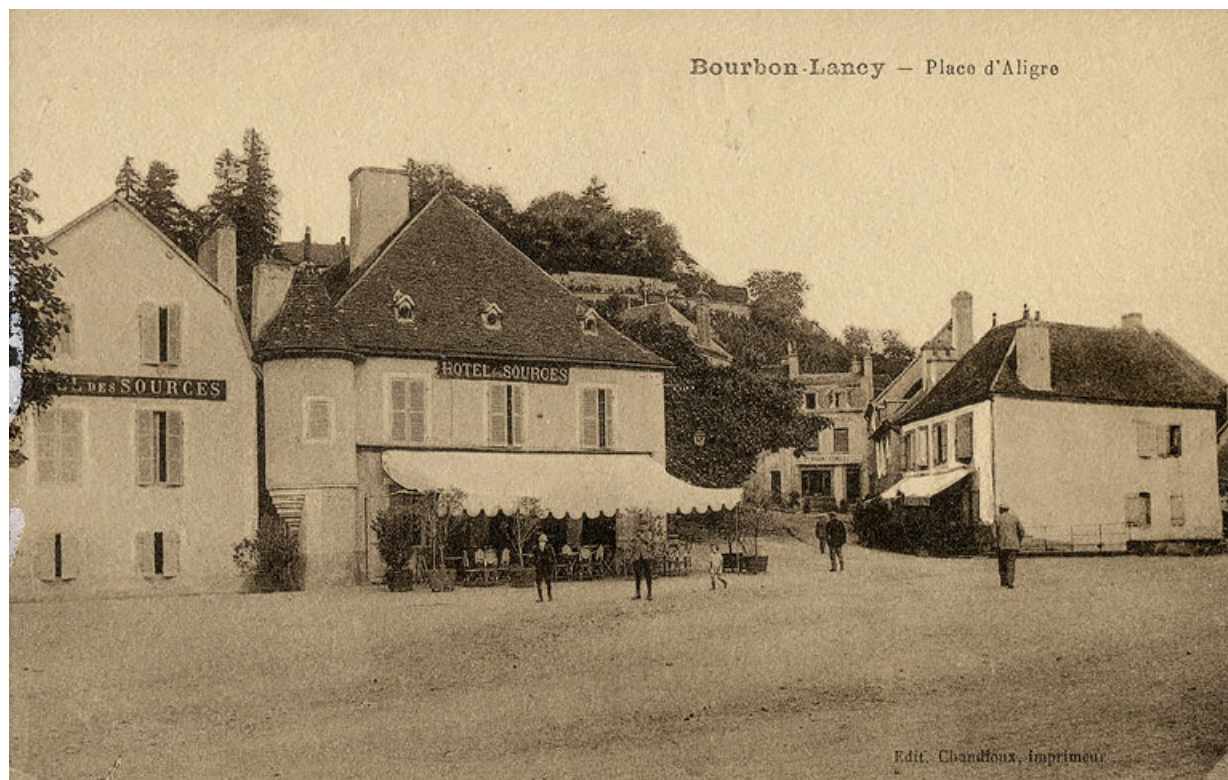
Lieu de conservation : Collection particulière

N° de l'illustration : 20257100615NUC4A

Date : 2025

Reproduction soumise à autorisation du titulaire des droits d'exploitation

© Ed. Perrin



Vue ancienne.

71, Bourbon-Lancy, 1 place d'Aligre

Source :

Bourbon-Lancy. Place d'Aligre. [carte postale]. [s.l.] : Chaudioux, [s.d].

Lieu de conservation : Collection particulière

N° de l'illustration : 20207100059NUC4A

Date : 2020

Reproduction soumise à autorisation du titulaire des droits d'exploitation

© Ed. Chaudioux



Vue actuelle depuis l'ouest.

71, Bourbon-Lancy, 1 place d' Aligre

N° de l'illustration : 20227100044NUC4A

Date : 2022

Auteur : Pierre-Marie Barbe-Richaud

Reproduction soumise à autorisation du titulaire des droits d'exploitation

© Région Bourgogne-Franche-Comté, Inventaire du patrimoine



Vue actuelle depuis le sud-ouest.

71, Bourbon-Lancy, 1 place d' Aligre

N° de l'illustration : 20227100040NUC4A

Date : 2022

Auteur : Pierre-Marie Barbe-Richaud

Reproduction soumise à autorisation du titulaire des droits d'exploitation

© Région Bourgogne-Franche-Comté, Inventaire du patrimoine



Vue actuelle depuis le sud.

71, Bourbon-Lancy, 1 place d' Aligre

N° de l'illustration : 20227100041NUC4A

Date : 2022

Auteur : Pierre-Marie Barbe-Richaud

Reproduction soumise à autorisation du titulaire des droits d'exploitation

© Région Bourgogne-Franche-Comté, Inventaire du patrimoine



Vue actuelle depuis l'ouest.

71, Bourbon-Lancy, 1 place d' Aligre

N° de l'illustration : 20227100043NUC4A

Date : 2022

Auteur : Pierre-Marie Barbe-Richaud

Reproduction soumise à autorisation du titulaire des droits d'exploitation

© Région Bourgogne-Franche-Comté, Inventaire du patrimoine