

## BIEF DE DRACÉ

Bourgogne-Franche-Comté, Saône-et-Loire  
Ormes  
PK 119



Dossier IA71003657 réalisé en 2020

Auteur(s) : Aurélie Lallement

### Historique

L'aménagement de la Grande Saône, en aval de sa confluence avec le Doubs, ne répond pas aux mêmes caractéristiques que celui de la Petite Saône. Dans la 1<sup>re</sup> moitié du 19<sup>e</sup> siècle, l'importance du trafic fluvial entre Chalon-sur-Saône et Lyon a d'office écarté les projets de barrages-écluses, de crainte qu'ils ne ralentissent les bateaux (cf. *Situation des Travaux*) : "Le volume des eaux de la Saône, grossies de celles du Doubs, a paru suffisant pour alimenter un chenal fixe à eaux courantes". Laval confirme cet état de fait dans sa notice de 1845. Il évalue à 8 le nombre de barrages qu'il aurait fallu construire pour compenser la pente de 12 m entre Chalon et Lyon, ce qui aussi bien économiquement que d'un point de vue du commerce fluvial n'était pas envisageable. Les travaux portent alors sur des rétrécissements partiels formés par des digues submersibles qui dessinent un lit mineur dans lequel se concentre la totalité du volume des basses eaux, augmentant ainsi la hauteur du mouillage. Ce dispositif se complète par des dragages ponctuels. La construction de défenses de rives (perrés) en moellons est destinée à prévenir la dégradation des berges. Toutefois, ces rétrécissements partiels n'ont pas permis de maintenir un niveau d'eau suffisant en toutes saisons et dès le début des années 1860, il est projeté de construire des barrages pour porter le mouillage à 1,8 m.

Le bief de Dracé a remplacé l'ancien bief de Thoisse, le barrage de Dracé (situé dans l'Ain - non étudié) ayant lui-même remplacé l'ancien barrage de Thoisse. Ce nouveau barrage se situe un peu en amont de l'ancien, détruit en 1978. Des vestiges de cet ancien barrage à aiguilles ont été replacés à l'entrée de Mâcon (en rive droite), au bout de la rue Pierre-de-Coubertin.

Plusieurs aménagements du 19<sup>e</sup> siècle sont encore conservés le long du bief, en particulier au niveau des anciens ports. On peut ainsi citer le port de Farges, d'Uchizy, de Jean-de-Saône, de Brouard ou Jean-Gras. Au port de La Salle, les berges témoignent encore de l'activité de l'ancien bac du port de Boz dans l'Ain, qui a succédé à un gué (cf. Annie Dumont).

**Période(s) principale(s)** : 19<sup>e</sup> siècle / 4<sup>e</sup> quart 20<sup>e</sup> siècle

### Description

Le bief de Dracé débute à l'aval du site d'écluse d'Ormes et se termine 53,8 km plus en aval par le barrage de Dracé, situé dans l'Ain (non étudié). Il marque la fin du tracé de la Saône en Bourgogne-Franche-Comté sachant que depuis la confluence avec la Seille, seule la rive droite est sur le territoire bourguignon-franc-comtois. En effet, la Seille et la Saône forment ici une frontière administrative à la fois départementale et régionale.

Le bief de Dracé est à grand gabarit. La Saône traverse deux villes importantes : Tournus et Mâcon. Le petit canal de Pont de Vaux (dans l'Ain) débouche dans le bief à hauteur du pont de Fleurville. Ce bief comprend une dérivation de plus de trois kilomètres au niveau de Mâcon destinée à contourner le pont Saint-Laurent, protégé au titre des Monuments historiques.

### Sources documentaires

#### Bibliographie

- Laval. **Notice sur les travaux de perfectionnement de la navigation de la Saône, entre l'embouchure du canal du Rhône au Rhin et Lyon. Dans : Annales des Ponts et Chaussées. Mémoires et documents relatifs à l'art des construction et au service de l'ingénieur. Paris : 1845.**

Laval. Notice sur les travaux de perfectionnement de la navigation de la Saône, entre l'embouchure du canal du Rhône au Rhin et Lyon. Dans : *Annales des Ponts et Chaussées. Mémoires et documents relatifs à l'art des construction et au service de l'ingénieur*. Paris : 1845.

- **Ministère des Travaux Publics, Administration générale des Ponts et Chaussées et des Mines. Situation des Travaux au 31 décembre 1845.**

Ministère des Travaux Publics, Administration générale des Ponts et Chaussées et des Mines. **Situation des Travaux au 31 décembre 1845**. Paris : Imprimerie Royale, mai 1846.

- **ASTRADE, Laurent. La Saône en Crue. Dynamique d'un hydrosystème anthropisé. Lyon : Presses Universitaires de Lyon, 2005.**

ASTRADE, Laurent. *La Saône en Crue. Dynamique d'un hydrosystème anthropisé*. Lyon : Presses Universitaires de Lyon, 2005.

- **Dumont, Annie. Les gués de la Grande Saône en aval de Verdun-sur-le-Doubs. Dans : La Saône dans l'histoire du Verdunois. Trois Rivières, n°64, 2005.**

Dumont, Annie. **Les gués de la Grande Saône en aval de Verdun-sur-le-Doubs**. Dans : *La Saône dans l'histoire du Verdunois. Trois Rivières*, n°64, 2005.

- **Louis Bonnamour, Marc Bonnetain, Jean-Claude Mallard. La Saône navigable : deux siècles d'aménagements, 2009.**

Louis Bonnamour, Marc Bonnetain, Jean-Claude Mallard. *La Saône navigable : deux siècles d'aménagements* Paris : Presses de l'École nationale des Ponts du Chaussées, 2009. - 243 p. : ill. en noir et en coul. ; 24 cm. ISBN 978-2-85978-442-3

Lieu de conservation : Région Bourgogne-Franche-Comté, Inventaire et Patrimoine, Besançon- Cote du document : R.HI.5569

## Informations complémentaires

**Thématiques** : Saône navigable en Bourgogne-Franche-Comté (la)

**Aire d'étude et canton** : Bourgogne-Franche-Comté

**Complément de localisation** : oeuvre située en partie sur la région Auvergne-Rhône-Alpes

**Dénomination** : bief

© Région Bourgogne-Franche-Comté, Inventaire du patrimoine



**Plan de localisation (1/200 000). Extrait du ScanExpress standard © IGN 2018.**  
71, Ormes, lieudit : PK 119

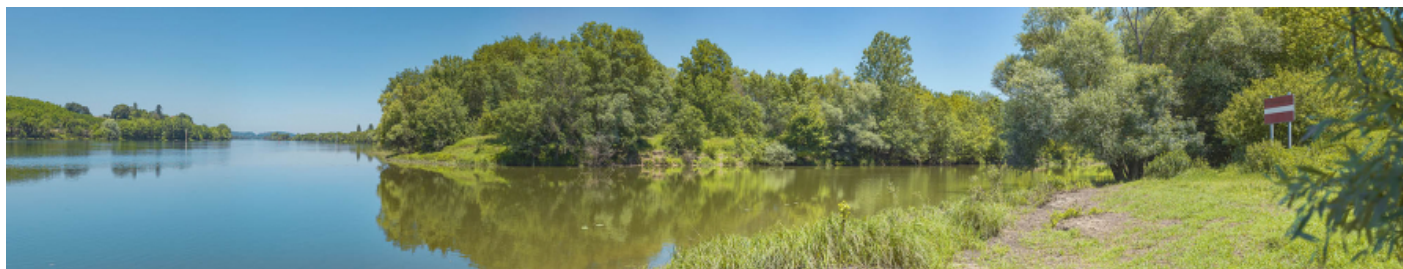
N° de l'illustration : 20207100148NUC4A

Date : 2020

Auteur : Bertrand Turina

Reproduction soumise à autorisation du titulaire des droits d'exploitation

© Région Bourgogne-Franche-Comté, Inventaire du patrimoine



**La Seille canalisée rejoint la Saône (PK 106).**

71, Ormes, lieudit : PK 119

N° de l'illustration : 20217100485NUC4A

Date : 2021

Auteur : Thierry Kuntz

Reproduction soumise à autorisation du titulaire des droits d'exploitation

© Région Bourgogne-Franche-Comté, Inventaire du patrimoine



**La Seille canalisée rejoint la Saône (PK 106).**

71, Ormes, lieudit : PK 119

N° de l'illustration : 20217100486NUC4A

Date : 2021

Auteur : Thierry Kuntz

Reproduction soumise à autorisation du titulaire des droits d'exploitation

© Région Bourgogne-Franche-Comté, Inventaire du patrimoine



**Confluence avec la Seille (au niveau du PK 106).**

71, Ormes, lieudit : PK 119

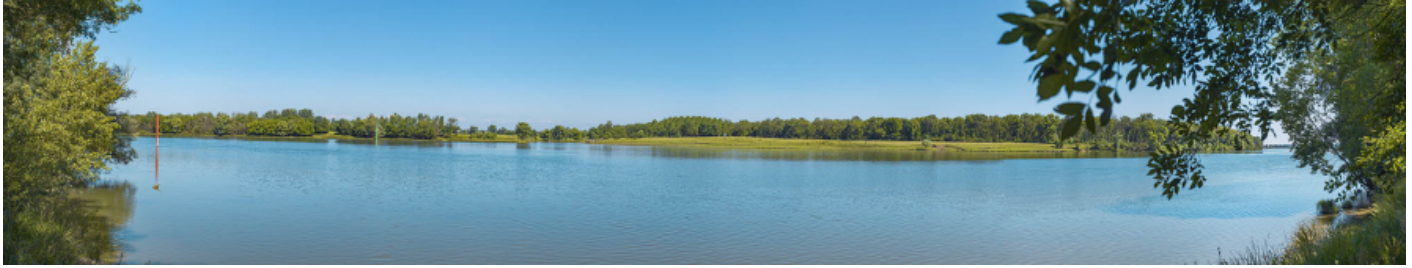
N° de l'illustration : 20217100484NUC4A

Date : 2021

Auteur : Thierry Kuntz

Reproduction soumise à autorisation du titulaire des droits d'exploitation

© Région Bourgogne-Franche-Comté, Inventaire du patrimoine



**La confluence avec la Seille, vue depuis la rive droite (à hauteur du Villars).**

71, Ormes, lieudit : PK 119

N° de l'illustration : 20217100482NUC4A

Date : 2021

Auteur : Thierry Kuntz

Reproduction soumise à autorisation du titulaire des droits d'exploitation

© Région Bourgogne-Franche-Comté, Inventaire du patrimoine



**La confluence avec la Seille, depuis la rive droite.**

71, Ormes, lieudit : PK 119

N° de l'illustration : 20217100483NUC4A

Date : 2021

Auteur : Thierry Kuntz

Reproduction soumise à autorisation du titulaire des droits d'exploitation

© Région Bourgogne-Franche-Comté, Inventaire du patrimoine





**L'entrée du canal de Pont-de-Vaux à hauteur du pont de Fleurville.**

71, Ormes, lieudit : PK 119

N° de l'illustration : 20217100514NUC4A

Date : 2021

Auteur : Thierry Kuntz

Reproduction soumise à autorisation du titulaire des droits d'exploitation

© Région Bourgogne-Franche-Comté, Inventaire du patrimoine



**Véloroute et ancien passage de Port-Celet : rampe d'accès au bac à traile.**

71, Ormes, lieudit : PK 119

N° de l'illustration : 20217100537NUC4A

Date : 2021

Auteur : Thierry Kuntz

Reproduction soumise à autorisation du titulaire des droits d'exploitation

© Région Bourgogne-Franche-Comté, Inventaire du patrimoine



**Véloroute et ancien passage de Port-Celet : rampe d'accès au bac à traile.**

71, Ormes, lieudit : PK 119

N° de l'illustration : 20217100535NUC4A

Date : 2021

Auteur : Thierry Kuntz

Reproduction soumise à autorisation du titulaire des droits d'exploitation

© Région Bourgogne-Franche-Comté, Inventaire du patrimoine



**Véloroute et ancien passage de Port-Celet : rampe d'accès au bac à traille.**

71, Ormes, lieudit : PK 119

N° de l'illustration : 20217100538NUC4A

Date : 2021

Auteur : Thierry Kuntz

Reproduction soumise à autorisation du titulaire des droits d'exploitation

© Région Bourgogne-Franche-Comté, Inventaire du patrimoine



**Véloroute et ancien passage de Port-Celet : rampe d'accès au bac à traile.**

71, Ormes, lieudit : PK 119

N° de l'illustration : 20217100536NUC4A

Date : 2021

Auteur : Thierry Kuntz

Reproduction soumise à autorisation du titulaire des droits d'exploitation

© Région Bourgogne-Franche-Comté, Inventaire du patrimoine



**Les vestiges du barrage de Thoisy à Mâcon, au niveau du Parc Nord.**

71, Ormes, lieudit : PK 119

N° de l'illustration : 20217100548NUC4A

Date : 2021

Auteur : Thierry Kuntz

Reproduction soumise à autorisation du titulaire des droits d'exploitation

© Région Bourgogne-Franche-Comté, Inventaire du patrimoine



**Les vestiges de l'ancien barrage de Thoisy à Mâcon.**

71, Ormes, lieudit : PK 119

N° de l'illustration : 20217100549NUC4A

Date : 2021

Auteur : Thierry Kuntz

Reproduction soumise à autorisation du titulaire des droits d'exploitation

© Région Bourgogne-Franche-Comté, Inventaire du patrimoine



**Les vestiges de l'ancien barrage de Thoissey à Mâcon.**

71, Ormes, lieudit : PK 119

N° de l'illustration : 20217100550NUC4A

Date : 2021

Auteur : Thierry Kuntz

Reproduction soumise à autorisation du titulaire des droits d'exploitation

© Région Bourgogne-Franche-Comté, Inventaire du patrimoine





**Les vestiges de l'ancien barrage de Thoisse, à Mâcon.**

71, Ormes, lieudit : PK 119

N° de l'illustration : 20217100551NUC4A

Date : 2021

Auteur : Thierry Kuntz

Reproduction soumise à autorisation du titulaire des droits d'exploitation

© Région Bourgogne-Franche-Comté, Inventaire du patrimoine



**La Saône à hauteur du pont sur la Chalaronne (rive gauche). On distingue le barrage de Dracé en arrière-plan.**  
71, Ormes, lieudit : PK 119

N° de l'illustration : 20210100451NUC4A

Date : 2021

Auteur : Thierry Kuntz

Reproduction soumise à autorisation du titulaire des droits d'exploitation

© Région Bourgogne-Franche-Comté, Inventaire du patrimoine



**Le barrage de Dracé vu depuis Thoissey.**

71, Ormes, lieudit : PK 119

N° de l'illustration : 20210100452NUC4A

Date : 2021

Auteur : Thierry Kuntz

Reproduction soumise à autorisation du titulaire des droits d'exploitation

© Région Bourgogne-Franche-Comté, Inventaire du patrimoine



**La Saône à la hauteur de Thoissey : à gauche, le barrage de Dracé et à droite, le pont de Thoissey.**

71, Ormes, lieudit : PK 119

N° de l'illustration : 20210100453NUC4AQ

Date : 2021

Auteur : Thierry Kuntz

Reproduction soumise à autorisation du titulaire des droits d'exploitation

© Région Bourgogne-Franche-Comté, Inventaire du patrimoine