

## QUAI BELLEVUE ET PONT SUR LA ROIE DE DROUX

Bourgogne-Franche-Comté, Saône-et-Loire  
Saint-Rémy  
quai Bellevue



Dossier IA71003644 réalisé en 2020

Auteur(s) : Aurélie Lallement

### Historique

Sur ce passage délicat de la rivière, en particulier à cause des îles, les ingénieurs du 19<sup>e</sup> siècle ont conclu à l'aménagement, en rive gauche, d'une digue basse en clayonnage et enrochements sur le modèle proposé par l'ingénieur Laval pour la Basse-Saône. Mais pour que cet aménagement soit plus efficace, la digue de halage, rive droite (actuellement quai Bellevue) a été revêtue "en bonne maçonnerie à pierre sèche" qu'il faudra consolider, une fois les dragages effectués. (*Rapport sur le projet définitif des ouvrages à faire pour le perfectionnement de la navigation de la Saône au passage de la Benne-la-Faux, en aval de Chalon - Moreau - 31 décembre 1841 ; 3 S 18*). La construction des perrés de défense sur la rive droite avec cale d'abordage a été réalisée entre 1842 et 1845 d'après *Dates probables de construction des principaux ouvrages d'endiguement et clayonnages ou travaux qui ont pu influencer sur le régime de la rivière de Saône* (8 janvier 1871) - 3 S 9.

Sur la carte de la Saône dressée en 1862, la digue basse est bien visible, formant le chenal navigable, de même que les aménagements du perré en rive droite avec sa rampe. Elle indique également l'emplacement d'une usine, juste après la pointe de La Californie et de la tuilerie de Droux à l'aval immédiat de la Roie de Droux. L'implantation des maisons de villégiature est plus contemporaine.

Le tableau des *Renseignements statistiques* dressé en 1860 (3 S 9) confirme l'implantation d'une digue basse submersible en clayonnages-enrochements, la réalisation de dragages, perrés de revêtement de la berge de rive droite, rampe d'abreuvoir, cales d'abordage, pavés et empierrés, 3 aqueducs et empierrements du chemin de halage (campagnes de travaux : de 1840-1842 à 1847 et de 1850 à 1857).

Le pont de halage sur la Roie de Droux ou la Corne était initialement en bois. Sa construction (ou celle d'un bac) est décrite dans les archives dès 1788 (C 4461- Rapport sur le mauvais état du chemin de halage entre Chalon et Mâcon). Ce pont a été emporté par la crue de novembre 1840. Sa reconstruction se fera en bois entre 1849 et 1853 sur le projet de l'ingénieur Moreau. Il sera remplacé par un pont en béton armé (système Hennebique) en 1921-22 sur le projet de l'ingénieur Thaller ; la concession est confiée à Messieurs Rouchon et Cie (un projet de pont métallique avait aussi été proposé en 1912). C'est ce pont biais, en béton armé, qui est toujours en place aujourd'hui, reconnaissable au dessin de ses piles.

**Période(s) principale(s) :** 2<sup>e</sup> quart 19<sup>e</sup> siècle

### Description

À partir du lieu-dit La Californie et jusqu'au pont biais, en béton armé, sur la Roie de Droux, le quai Bellevue épouse une courbe de la Saône, sur sa rive droite. Les îles de Benne-la-Faux se trouvent au centre de la rivière. Plusieurs maisons et villas (villégiature) se trouvent en bordure du quai, avec vue sur la Saône. On note également une rampe d'accès à la rivière en amont.

### Éléments descriptifs

**Murs :** calcaire, béton

### Sources documentaires

### Documents d'archives

- **Archives départementales de la Côte-d'Or : C 4461. Ponts et chaussées - Rivières - Rivière de Saône - Affaires générales. 1778-1789.**  
Archives départementales de la Côte-d'Or : C 4461. Ponts et chaussées - Rivières - Rivière de Saône - Affaires générales. 1778-1789.  
Lieu de conservation : Archives départementales de la Côte-d'Or, Dijon- Cote du document : C 4461
- **Archives départementales de Saône-et-Loire : 3 S 9. Renseignements techniques et généraux. 1854-1919.**  
Archives départementales de Saône-et-Loire : 3 S 9. Renseignements techniques et généraux. 1854-1919.  
Lieu de conservation : Archives départementales de Saône-et-Loire, Mâcon- Cote du document : 3 S 9
- **Archives départementales de la Saône-et-Loire : 3 S 18. Amélioration des fleuves et rivières. 1838-1913.**  
Archives départementales de la Saône-et-Loire : 3 S 18. Amélioration des fleuves et rivières. 1838-1913.  
Lieu de conservation : Archives départementales de Saône-et-Loire, Mâcon- Cote du document : 3 S 18
- **Archives départementales de Saône-et-Loire : 3 S 47. Ponts, aqueducs et halage. 1808-1922.**  
Archives départementales de la Saône-et-Loire : 3 S 47. Ponts, aqueducs et halage. 1808-1922.  
Lieu de conservation : Archives départementales de Saône-et-Loire, Mâcon- Cote du document : 3 S 47

## Informations complémentaires

**Thématiques** : Saône navigable en Bourgogne-Franche-Comté (la)

**Aire d'étude et canton** : Bourgogne-Franche-Comté

**Dénomination** : quai, pont

© Région Bourgogne-Franche-Comté, Inventaire du patrimoine



**Le quai Bellevue et les îles de Benne-la-Faux.**

71, Saint-Rémy quai Bellevue

N° de l'illustration : 20217100085NUC4A

Date : 2021

Auteur : Thierry Kuntz

Reproduction soumise à autorisation du titulaire des droits d'exploitation

© Région Bourgogne-Franche-Comté, Inventaire du patrimoine



**Vue d'ensemble du quai.**

71, Saint-Rémy quai Bellevue

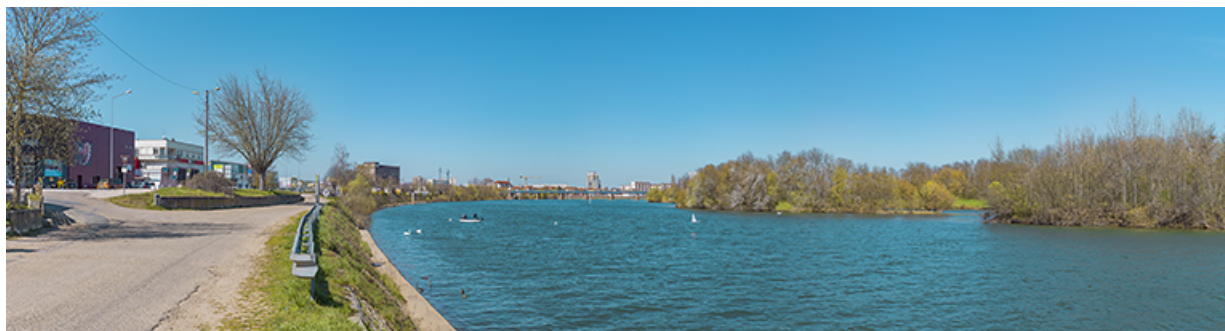
N° de l'illustration : 20217100086NUC4A

Date : 2021

Auteur : Thierry Kuntz

Reproduction soumise à autorisation du titulaire des droits d'exploitation

© Région Bourgogne-Franche-Comté, Inventaire du patrimoine



**L'amont du quai avec en arrière-plan, le viaduc des Dombes. À droite, les îles de Benne-la-Faux dans la Saône.**  
71, Saint-Rémy quai Bellevue

N° de l'illustration : 20217100087NUC4A

Date : 2021

Auteur : Thierry Kuntz

Reproduction soumise à autorisation du titulaire des droits d'exploitation

© Région Bourgogne-Franche-Comté, Inventaire du patrimoine



**L'amont du quai avec en arrière-plan, le viaduc des Dombes. À droite, les îles de Benne-la-Faux dans la Saône.**  
71, Saint-Rémy quai Bellevue

N° de l'illustration : 20217100088NUC4A

Date : 2021

Auteur : Thierry Kuntz

Reproduction soumise à autorisation du titulaire des droits d'exploitation

© Région Bourgogne-Franche-Comté, Inventaire du patrimoine



**Les perrés du quai, avec en arrière-plan, le viaduc des Dombes.**  
71, Saint-Rémy quai Bellevue

N° de l'illustration : 20217100089NUC4A

Date : 2021

Auteur : Thierry Kuntz

Reproduction soumise à autorisation du titulaire des droits d'exploitation

© Région Bourgogne-Franche-Comté, Inventaire du patrimoine



**Le quai avec la rampe de mise à l'eau et ses perrés.**

71, Saint-Rémy quai Bellevue

N° de l'illustration : 20217100090NUC4A

Date : 2021

Auteur : Thierry Kuntz

Reproduction soumise à autorisation du titulaire des droits d'exploitation

© Région Bourgogne-Franche-Comté, Inventaire du patrimoine





**Extrémité aval du quai avec le pont sur la Roie de Droux.**

71, Saint-Rémy quai Bellevue

N° de l'illustration : 20217100259NUC4A

Date : 2021

Auteur : Thierry Kuntz

Reproduction soumise à autorisation du titulaire des droits d'exploitation

© Région Bourgogne-Franche-Comté, Inventaire du patrimoine



**Extrémité aval du quai avec le pont sur la Roie de Droux.**

71, Saint-Rémy quai Bellevue

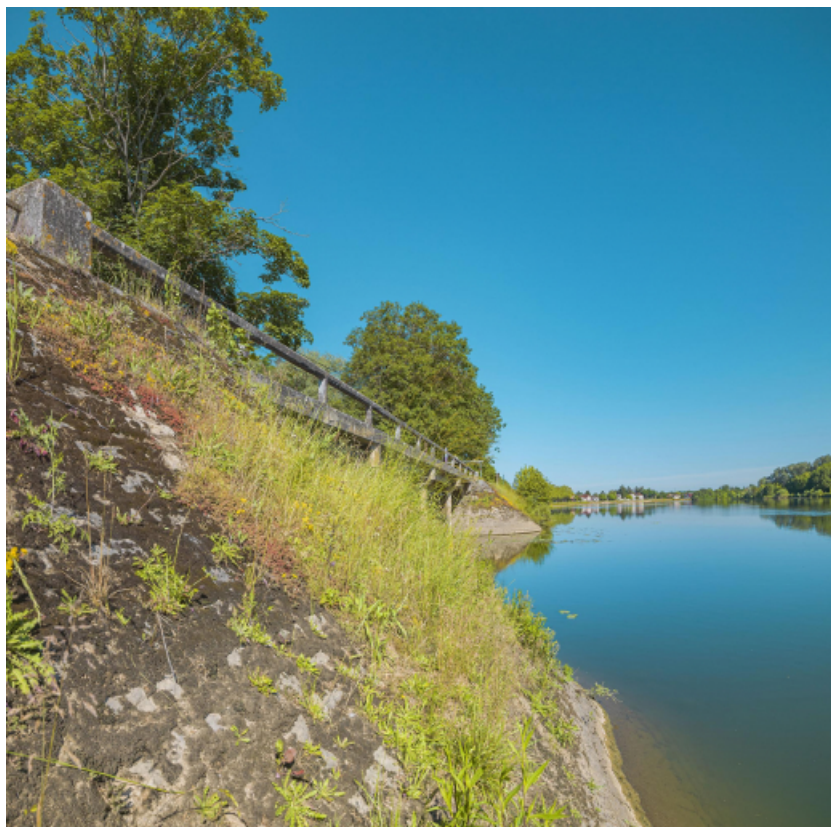
N° de l'illustration : 20217100260NUC4A

Date : 2021

Auteur : Thierry Kuntz

Reproduction soumise à autorisation du titulaire des droits d'exploitation

© Région Bourgogne-Franche-Comté, Inventaire du patrimoine



**Le pont sur la Roie de Droux.**

71, Saint-Rémy quai Bellevue

N° de l'illustration : 20217100261NUC4A

Date : 2021

Auteur : Thierry Kuntz

Reproduction soumise à autorisation du titulaire des droits d'exploitation

© Région Bourgogne-Franche-Comté, Inventaire du patrimoine



**Extrémité aval du quai avec le pont sur la Roie de Droux.**

71, Saint-Rémy quai Bellevue

N° de l'illustration : 20217100262NUC4A

Date : 2021

Auteur : Thierry Kuntz

Reproduction soumise à autorisation du titulaire des droits d'exploitation

© Région Bourgogne-Franche-Comté, Inventaire du patrimoine



**Pont sur la Roie de Droux.**

71, Saint-Rémy quai Bellevue

N° de l'illustration : 20217100263NUC4A

Date : 2021

Auteur : Thierry Kuntz

Reproduction soumise à autorisation du titulaire des droits d'exploitation

© Région Bourgogne-Franche-Comté, Inventaire du patrimoine