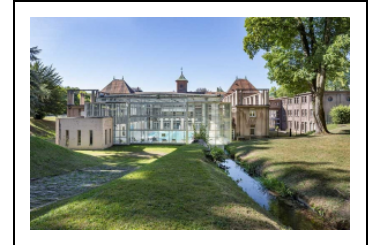


PARC THERMAL

Bourgogne-Franche-Comté, Haute-Saône
Luxeuil-les-Bains
3 rue des Thermes, 7 rue Georges
Clemenceau

Dossier IA70001136 réalisé en 2020
Auteur(s) : Fabien Dufoulon



Création du parc (1761-1775)

Le projet d'aménagement des abords des bains est fixé dans un plan de l'ingénieur Jean Querret daté du 10 mars 1761. Le document montre le tracé de deux allées, de part et d'autre de l'établissement thermal, reliant la route de Luxeuil à Saint-Loup (au sud) à la chaussée de l'étang des Bénédictins (au nord) : l'allée des Messieurs (à l'est) et l'allée des Dames (à l'ouest). Il est également prévu de créer au nord deux courtes avenues supplémentaires formant une patte d'oie avec la chaussée de l'étang des Bénédictins. Le bâtiment nord dit du Grand Bain est précédé d'une "allée des bains" encadrée par deux contre-allées. L'allée centrale se termine par une rampe descendante, les contre-allées par des escaliers, qui permettent d'arriver au niveau du fossé entourant le bâtiment. Le bâtiment sud dit du Bain des Dames et du Bain des Bénédictins aurait dû lui aussi être précédé d'une rampe, finalement abandonnée en raison de la trop importante déclivité du terrain au profit d'un escalier. Au sud de la route de Luxeuil à Saint-Loup, l'allée des bains se prolonge par une promenade plantée (mail). Elle est créée à cette époque, mais sacrifiée au 19e siècle pour construire le Salon Monnier. La salle de verdure ("salle d'Hercule") prévue au bout du mail semble en revanche ne jamais avoir vu le jour.

Dans ses "Observations au sujet des nouveaux bâtiments, canaux et promenades des bains de Luxeuil" du 1er décembre 1761, Querret demande que les terres déblayées lors des fouilles et travaux de construction des fondations des nouveaux bains soient déposées dans le parc et utilisées pour renforcer la chaussée de l'étang (C 161). Dans une délibération du 13 mai 1764, la Ville interdit le pâturage du bétail sur les terrains autour des bains car elle vient de faire des plantations d'arbres sur les terrasses qui forment des promenades (311 E dépôt 7 et 311 E dépôt 114). En 1768, des "allées des bains" sont mentionnées dans deux lettres adressées à Jean-Baptiste Pigeot et Gertrude Porte (311 E dépôt 114). En 1771, ces allées apparaissent sur le plan des abords de l'établissement thermal dans le Livre de l'arpentement général du territoire de la ville de Luxeuil (E 893). Fabert (1773) témoigne également de cette première campagne de travaux : "[Les fontaines d'eaux minérales] sont entourées d'un tapis de verdure, où l'on aborde par de très belles allées qui se continuent jusque dans l'enceinte des bâtiments qui renferment les eaux". En 1775, la Ville fait enfin exécuter des travaux pour répondre au souhait de l'intendant. Celui-ci "désiroit qu'on fit sabler les allées autour des bains dans la largeur de six pieds de chaque côté à prendre depuis les arbres en laissant le gazon dans le surplus au milieu desdites allées, qu'on y mit quelques bancs en plateaux de chesne posés sur pierres". La Ville demande en retour que le coût des travaux soit couvert par l'octroi.

La Ville complète ces premiers aménagements par une interdiction de bâtir aux abords du parc en 1780. Dans sa délibération du 6 août, elle arrête "qu'on ne pourroit construire aucun édifice aux environs des bains que dans les emplacements qui ne pourroient être occupés par les nouvelles promenades ou par d'autres embellissements projetés pour l'utilité ou l'agrément des bains de cette ville" (311 E dépôt 12 et 311 E dépôt 114). Le texte indique également que de nouvelles promenades sont projetées jusqu'au bois dit des Châtaigniers.

État du parc avant le Second Empire

Le parc appartient à la Ville de Luxeuil jusqu'à la cession de l'établissement thermal à l'État en 1853.

Clôture

La comparaison entre les derniers plans de l'Ancien Régime (1771) et celui du cadastre ancien dit napoléonien (1827) montre que l'intégrité du parc a été préservée au cours de la période. Des allées secondaires ont seulement été ajoutées au réseau des grandes allées. Aliès (1831) évoque d'ailleurs ces "sentiers tortueux". La question de la clôture du parc est d'actualité dans les années 1810-1820, puis dans les années 1850 (311 E dépôt 355). Dans une délibération du 2 août 1816, il est question d'installer des barrières pour fermer aux voitures et au bétail l'accès aux allées du parc "afin d'éviter tout accident

envers les personnes qui fréquentent les eaux". La grille le long de l'actuelle rue des Thermes est installée en 1820, d'après un "devis instuctif et estimatif de la clairevoïe en fer à établir sur le mur qui est devant les bains de la Ville de Luxeuil pour être en harmonie avec la grande grille du milieu et les petites portes également en fer placées aux extrémités dudit mur" de l'architecte Alexis Vaucheret du 17 mars 1820. Ce devis laisse entendre que la partie centrale de ladite grille est plus ancienne. Le parc n'est toujours pas entièrement clôturé au milieu du 19e siècle. À la suite d'un acte de vandalisme, des travaux sont effectués en 1852. Un "mur le long des bains" est construit par l'entrepreneur Constant Vuillaume (soumission du 6 juillet 1852). Les travaux sont sans doute terminés à la fin de l'année, puisque la Ville autorise un particulier à poser une grille sur une partie du mur, dont on suppose qu'il sépare le parc d'un jardin privé (délibération du 22 septembre 1852).

Plantations

Aliès évoque les plantations du parc dans son ouvrage de 1831, et plus encore dans celui de 1850 : "Dans les divers compartiments qui divisent le jardin sont cultivées les plantes indigènes et exotiques les plus agréables ; les haies qui les bordent sont terminées par des arbustes, auxquels la main d'un jardinier intelligent a su donner les formes les plus pittoresques : ici, la charmille se façonne en vase ; là, le genévrier s'arrondit en dôme, se contourne en spirale ou s'élanche en pyramide : massifs de verdure, berceaux de feuillage, corbeilles de fleurs, partout vous rencontrez ce que la nature a de plus riant, l'art de plus gracieux." Une gravure publiée dans l'ouvrage illustre ce goût pour l'art topiaire du jardinier. Ce jardin doit paraître démodé dans les années 1850. On conserve une lettre du botaniste Frédéric Kirschleger du 22 septembre 1859, c'est-à-dire juste avant la transformation du parc : "Le parc ancien est sous la direction d'un jardinier presque aussi ancien que lui et qui y fait de l'archéologie horticole. C'étaient des lilas taillés en œuf, en gland ou en boule ; des Genévriers de Virginie en spirale très régulière, des érables simulant des orangers avec leur caisse, je me croyais transporté dans ces magnifiques jardins du seizième siècle à Strasbourg dans la *Berherrengass*." (Modanese 2000).

Aménagement du parc dans la seconde moitié du 19e siècle

D'importants aménagements sont réalisés dans les années 1850-1860.

Abattage des arbres (1852)

La Ville, encore propriétaire de l'établissement thermal et de son parc, fait appel à l'horticulteur Auguste-Napoléon Baumman de Bollwiller, qui rend un avis dans une lettre du 20 mai 1851. Cet avis est retranscrit dans la délibération du 15 novembre 1852 (311 E dépôt 355) : "Il y a réellement beaucoup à faire là, et après mûre réflexion, je suis convaincu que pour faire quelque chose de bien, il ne faut laisser subsister que l'allée des Platanes entourant l'établissement". En conséquence, la Ville vote l'abattage d'arbres et décide de faire semer de la pelouse. Billout (1857) et Chapelain (1857) précisent que l'abattage est motivé par des considérations hygiéniques : rendre le sol moins humide, et faire entrer l'air et le soleil dans le parc. D'après Chapelain, les arbres abattus sont ceux qui étaient "les plus rapprochés de l'établissement" et "ceux de l'allée du fond du jardin" qui empêchaient d'ouvrir le parc sur le paysage au nord. Delacroix (1867) confirme que les "deux magnifiques avenues de platanes séculaires" correspondant à l'allée des Messieurs et l'allée des Dames du 18e siècle ont quant à elles été conservées.

Création d'un parc à l'anglaise (1859-1867)

L'établissement thermal et son parc sont acquis par l'État en 1853. L'État fait également appel à Baumman, qui séjourne à Luxeuil en 1853 et en 1856, date à laquelle il établit le plan d'ensemble d'un nouveau parc (non retrouvé). Le Pré-Martin (2 hectares et 22 ares) est acquis en 1857. Il correspond aux terrains de l'étang asséché vendus par les Bénédictins à Sébastien Martin en 1786. Dès septembre 1857, l'architecte Félix-Hercule Grandmougin dresse un état des travaux à faire comprenant la destruction de la chaussée de l'étang qui doit permettre d'agrandir le parc vers le nord. En juillet 1859, un crédit de 20 000 francs est ouvert par le Ministère de l'Agriculture, du Commerce et des Travaux publics. En août 1859, Grandmougin envoie des plans et des devis au préfet, et lui confirme que le projet correspond bien au dessin de Baumman "à l'exception de la partie du jardin actuel, en avant des bâtiments, dont Sa Majesté l'Empereur a ordonné, le 7 juillet 1857, la conservation formelle sans modification aucune". L'exécution des travaux est confiée à Benjamain Renaud, entrepreneur à Lure (soumission du 29 août 1859). En février 1860, un devis supplémentaire d'un montant de 5000 francs comprenant notamment des roches pour la cascade, des berceaux à plantes et un kiosque octogone pour l'île, est adressé par Grandmougin au préfet qui le refuse. Les travaux d'aménagement du parc ont dû se poursuivre jusqu'en 1867. On connaît le nom du jardinier Maîtrejean (1862) qui est remplacé à sa mort par Noley (1865). Grandmougin (1866) évoque le principal agrément du parc dans l'ouvrage qu'il consacre à l'établissement thermal (1866) : sa "petite rivière alimentée par des sources qui sortent des bancs de grès" d'une longueur de 500 mètres, qui "se divise vers le milieu de son parcours et forme une île à laquelle on arrive par deux ponts rustiques". Le livre contient également un plan du parc, qui correspond peut-être davantage à un projet (celui d'août 1859) qu'à ce qui a effectivement été construit. Le chalet du régisseur, dont on sait qu'il a été construit en 1864, n'est pas représenté. L'éclairage au gaz est installé pour les promenades des soirs d'été : les comptes de l'établissement thermal indiquent l'installation de 56 candélabres en fonte, pour un montant de 15 500 francs, en 1863. D'autres travaux concernent les ponts de la rivière, l'estrade à musique et les urinoirs. Un accident survenu en janvier 1899 atteste l'existence d'une glacière dans la partie sud-ouest du parc, formant une petite butte près du Bain des Fleurs.

Aménagement du parc dans la première moitié du 20e siècle

Dans les années 1910-1920, des chutes d'arbres ou de branches posent la question de l'abattage des platanes "plus que centenaires". En 1927, l'administration des eaux et forêts émet un avis défavorable, en soulignant que les allées constituent le principal agrément du parc. Les deux allées de "platanes séculaires" sont encore mentionnées dans le guide de Pierra (1923) qui évoque également la présence de "deux hêtres au feuillage pourpre" précédant l'esplanade bordée de parterres à la française. D'après les matrices cadastrales, des terrains de tennis sont créés en 1919. La construction d'un transformateur électrique est autorisée à l'extrémité sud de l'allée est, sur l'actuelle rue des Thermes.

Le parc thermal est largement remodelé par l'architecte Paul Giroud de Belfort en 1939 (311 E dépôt 333). Ces travaux répondent à la modernisation de l'établissement thermal lancée par la Ville de Luxeuil en 1937. De cette époque date notamment la création de nouveaux terrains de tennis et de la roseraie. Au milieu de celle-ci, la *Maternité* de Georges-Louis Guérard est installée tardivement. Le parc intègre enfin des vestiges des anciens bâtiments thermaux détruits pendant la modernisation de l'établissement : Bains des Bénédictins, Bains ferrugineux et Bain des Fleurs.

Historique

L'ingénieur Jean Querret définit le projet de parc aux abords des bains dans un document daté du 10 mars 1761. Les travaux semblent être achevés en 1775. D'importants aménagements sont réalisés sous le Second Empire, selon les indications de l'horticulteur Auguste-Napoléon Baumann. Des arbres sont abattus en 1852, et surtout un parc à l'anglaise est créé entre 1859 et 1867. Plusieurs intervenants participent au chantier : l'architecte Félix-Hercule Grandmougin, l'entrepreneur Benjamin Renaud, les jardiniers Maîtrejean et Noley. Les premiers terrains de tennis sont créés en 1919. Le parc thermal est largement remodelé à l'époque de l'architecte Paul Giroud en 1939. De ces années date notamment la création de terrains de tennis supplémentaires et de la roseraie.

Période(s) principale(s) : 3e quart 18e siècle / 3e quart 19e siècle / 2e quart 20e siècle

Dates : 1761 (daté par source) / 1859 (daté par source) / 1937 (daté par source)

Auteur(s) de l'oeuvre :

Jean Querret (ingénieur de la province, attribution par source), Auguste-Napoléon Baumann (horticulteur, attribution par source), Félix-Hercule Grandmougin (architecte, attribution par source), Benjamin Renaud (entrepreneur de maçonnerie, attribution par source), Maîtrejean (jardinier, attribution par source), Noley (jardinier, attribution par source), Paul Giroud (architecte, attribution par source)

Description

Depuis l'acquisition du Pré-Martin, le parc thermal s'étend sur environ 5 hectares. Le parc du Second Empire témoigne d'un certain éclectisme en associant jardin régulier à la française (partie sud) et jardin paysager à l'anglaise (partie nord). Le tracé actuel des allées et de la rivière correspond largement aux travaux de la fin des années 1930.

Éléments descriptifs

Végétation : groupe d'arbres, pelouse

Sources documentaires

Documents d'archives

- **Archives départementales de la Haute-Saône. Cadastre de la commune de Luxeuil-les-Bains. [1827-1934].**
Archives départementales de la Haute-Saône. Cadastre de la commune de Luxeuil-les-Bains. [1827-1934].- Atlas parcellaire (1827)- État de section (1833) : 3 P 146- Matrices cadastrales des propriétés bâties et non bâties (1829-1914) : 3 P 1114 (folio 1 à 518), 3 P 1115 (folio 519 à 915), 3 P 1116 (folio 916 à 1311)- Matrices cadastrales des propriétés bâties : 3 P 2264 (folio 1 à 639), 3 P 2265 (folio 640 à 753)- Matrices cadastrales dites "matrices noires" des propriétés bâties (1911-1934) : 3 P 3917 (folio 1 à 505), 3 P 3918 (folio 505 à 791)- Matrices cadastrales dites "matrices noires" des propriétés non bâties (1914-1934) : 3 P 3914 (folio 1 à 492), 3 P 3915 (folio 493 à 1091), 3 P 3916 (folio 1092 à 1225)
Lieu de conservation : Archives départementales de la Haute-Saône, Vesoul
- **Archives départementales de la Haute-Saône. C 162. Plans, devis, adjudications et comptes concernant la construction des fontaines et des bains de la ville de Luxeuil (1767-1832).**
Archives départementales de la Haute-Saône. C 162. Plans, devis, adjudications et comptes concernant la construction des fontaines et des bains de la ville de Luxeuil (1767-1832).
Lieu de conservation : Archives départementales de la Haute-Saône, Vesoul- Cote du document : C 162
- **Archives départementales de la Haute-Saône. E 893. Livre de l'arpentement général du territoire de la ville de Luxeuil. 1771.**
Archives départementales de la Haute-Saône. E 893. Livre de l'arpentement général du territoire de la ville de Luxeuil. 1771.
Lieu de conservation : Archives départementales de la Haute-Saône, Vesoul- Cote du document : E 893

- **Archives départementales de la Haute-Saône. 311 E dépôt 7. Registre de délibérations des mayer, échevins, conseil et notables de la ville de Luxeuil (5 décembre 1750-15 octobre 1764).**
Archives départementales de la Haute-Saône. 311 E dépôt 7. Registre de délibérations des mayer, échevins, conseil et notables de la ville de Luxeuil (5 décembre 1750-15 octobre 1764).
Lieu de conservation : Archives départementales de la Haute-Saône, Vesoul- Cote du document : 311 E dépôt 7
- **Archives départementales de la Haute-Saône. 311 E dépôt 12. Registre de délibérations et de correspondances des officiers municipaux de Luxeuil (10 mai 1778-11 décembre 1783).**
Archives départementales de la Haute-Saône. 311 E dépôt 12. Registre de délibérations et de correspondances des officiers municipaux de Luxeuil (10 mai 1778-11 décembre 1783).
Lieu de conservation : Archives départementales de la Haute-Saône, Vesoul- Cote du document : 311 E dépôt 12
- **Archives départementales de la Haute-Saône. 311 E dépôt 114. Bains. [1602-1780].**
Archives départementales de la Haute-Saône. 311 E dépôt 114. Bains. Rétablissement et curage des canaux d'alimentation et d'écoulement des bains (1602-1767). Assainissement de l'Étang des Bains, appartenant à l'abbaye, et dont les écoulements sont nuisibles aux eaux chaudes (1680-1738). Réparation de deux fontaines dans la cour des bains (1760). Aménagement et embellissement des promenades autour des bains (1764-1780).
Lieu de conservation : Archives départementales de la Haute-Saône, Vesoul- Cote du document : 311 E dépôt 114
- **Archives départementales de la Haute-Saône. 311 E dépôt 355. Édifices publics.**
Archives départementales de la Haute-Saône. 311 E dépôt 355. Édifices publics. Abattoir public : construction, achat de terrains (1829-1831, 1881-1891) avec plans. Bains de Luxeuil : location, entretien, travaux de réparation, aménagement, etc. avec plans (1779-1945).
Lieu de conservation : Archives départementales de la Haute-Saône, Vesoul- Cote du document : 311 E dépôt 355
- **Archives départementales de la Haute-Saône. 5 M 145. Établissement thermal de Luxeuil [1814-1937].**
Archives départementales de la Haute-Saône. 5 M 145. Établissement thermal de Luxeuil [1814-1937]. Propriété des thermes, restitution des bains à la ville de Luxeuil (1814). Cession de l'établissement thermal par la ville de Luxeuil à l'État (1838-1862). Cession de l'établissement thermal par l'État à la ville de Luxeuil, avec plan (1922-1937). Projet d'offrir à l'empereur la propriété de l'établissement thermal (1852-1853).
Lieu de conservation : Archives départementales de la Haute-Saône, Vesoul- Cote du document : 5 M 145
- **Archives départementales de la Haute-Saône. 5 M 156. Établissement thermal de Luxeuil [1860-1885].**
Archives départementales de la Haute-Saône. 5 M 156. Établissement thermal de Luxeuil [1860-1885]. Comptabilité : budgets, avec pièces des dépenses (1860-1872, 1885).
Lieu de conservation : Archives départementales de la Haute-Saône, Vesoul- Cote du document : 5 M 156
- **Archives départementales de la Haute-Saône. 5 M 158. Établissement thermal de Luxeuil [an IX-1859].**
Archives départementales de la Haute-Saône. 5 M 158. Établissement thermal de Luxeuil [an IX-1859]. Sources, droits de propriétés (an IX-1807). Sources du pré de la Blancherie, propriété : procès entre Benoît Martin et la ville de Luxeuil (1853-1856), procès-verbaux de délimitation et de bornage de l'établissement thermal (1855-1859), acquisition par l'état du pré de la Blancherie (1857-1859).
Lieu de conservation : Archives départementales de la Haute-Saône, Vesoul- Cote du document : 5 M 158
- **Archives départementales de la Haute-Saône. 5 M 168. Établissement thermal de Luxeuil [1854-1935].**
Archives départementales de la Haute-Saône. 5 M 168. Établissement thermal de Luxeuil [1854-1935]. Parc, visites, plantations, élagages, abattages, ventes des arbres (1854-1935), location des herbes (1866-1869), destruction des pies (1872).
Lieu de conservation : Archives départementales de la Haute-Saône, Vesoul- Cote du document : 5 M 168
- **Archives départementales de la Haute-Saône. 5 M 169. Établissement thermal de Luxeuil [1857-1935].**
Archives départementales de la Haute-Saône. 5 M 169. Établissement thermal de Luxeuil [1857-1935]. Parc, travaux à exécuter (1857-1926), construction d'urinoir (1864), projet d'éclairage au gaz (1863), installation d'un transformateur électrique (1927-1929), dégradations commises (1917), demandes d'autorisations d'ouvrir des portes et d'établir une borne-fontaine dans le mur du parc (1875-1913), demandes d'établissement de baraques marchandes, d'un atelier de photographie, d'un tir (1866-1872), demandes d'autorisations pour organiser des fêtes, tir de feux d'artifice, et y établir des jeux (1863-1935), accident survenu à la glacière (1899), projet de démolition (1935).
Lieu de conservation : Archives départementales de la Haute-Saône, Vesoul- Cote du document : 5 M 169
- **Archives départementales de la Haute-Saône. 5 M 174. Établissement thermal de Luxeuil [1845-1924].**
Archives départementales de la Haute-Saône. 5 M 174. Établissement thermal de Luxeuil [1845-1924]. Personnel. Dont architectes : Félix-Hercule Grandmougin (1855), Adolphe Fournier (1882).
Lieu de conservation : Archives départementales de la Haute-Saône, Vesoul- Cote du document : 5 M 174
- **Archives départementales du Territoire de Belfort. 171 J 635. Luxeuil-les-Bains. Parc thermal. 1939.**
Archives départementales du Territoire de Belfort. 171 J 635. Luxeuil-les-Bains. Parc thermal. 1939.
Lieu de conservation : Archives départementales du Territoire de Belfort, Belfort- Cote du document : 171 J 635

Documents figurés

- **Plan de l'étang des bains. Profil dans la largeur de l'estang pris sur la ligne CD. Profil de la grille Damont sur la ligne EF. [Milieu du 18e siècle].**
Plan de l'étang des bains. Profil dans la largeur de l'estang pris sur la ligne CD. Profil de la grille Damont sur la ligne EF / [auteur inconnu]. [Milieu du 18e siècle]. Dessin à l'encre et à l'aquarelle sur papier. 74 x 38 cm.
Lieu de conservation : Archives départementales de la Haute-Saône, Vesoul- Cote du document : 311 E dépôt 114
- **Plan local des bains de Luxeuil à rétablir sur lequel sont marquées en rouge les nouvelles allées à y pratiquer pour en rendre les avenues et promenades des environs agréables. 10 mars 1761.**
Plan local des bains de Luxeuil à rétablir sur lequel sont marquées en rouge les nouvelles allées à y pratiquer pour en rendre les avenues et promenades des environs agréables, dressé par ordre de monseigneur l'intendant du Comté de Bourgogne par nous ingénieur du roy en chef des ponts et chaussées de ladite Province / [Jean] Querret. 10 mars 1761. Dessin à l'encre sur papier collé sur toile.
Lieu de conservation : Archives départementales de la Haute-Saône, Vesoul- Cote du document : C 162
- **Plans des bains, de leurs emplacements, et de plusieurs héritages appartenants [sic] à différents particuliers. [1771].**
Plans des bains, de leurs emplacements, et de plusieurs héritages appartenants [sic] à différents particuliers / [auteur inconnu]. [1771]. Dessin à l'encre et à l'aquarelle sur papier. 54 x 38 cm (page).
Lieu de conservation : Archives départementales de la Haute-Saône, Vesoul- Cote du document : E 893
- **Plans des bains, de leurs emplacements, et de plusieurs héritages appartenants [sic] à différents particuliers. [1771]. 1866.**
Plans des bains, de leurs emplacements, et de plusieurs héritages appartenants [sic] à différents particuliers / [Auguste] Garnier. 1866. Gravure. 45 x 32 cm. In : Grandmougin, Félix-Hercule. Garnier, Auguste. Histoire de la ville et des thermes de Luxeuil (Haute-Saône) depuis les temps les plus reculés jusqu'à nos jours. Paris : A. Pillot fils aîné, 1866. 31 p. Fac-similé de : Plans des bains, de leurs emplacements, et de plusieurs héritages appartenants [sic] à différents particuliers / [auteur inconnu]. [1771]. Dessin à l'encre et à l'aquarelle sur papier. 54 x 38 cm (page).
Lieu de conservation : Archives départementales de la Haute-Saône, Vesoul
- **Cantons au-dessus des bains. [1771].**
Cantons au-dessus des bains / [auteur inconnu]. [1771]. Dessin à l'encre et à l'aquarelle sur papier. 54 x 38 cm (page).
Lieu de conservation : Archives départementales de la Haute-Saône, Vesoul- Cote du document : E 893
- **[Plan du parc thermal et des parcelles adjacentes, d'après le plan du cadastre ancien dit napoléonien]. 1827.**
[Plan du parc thermal et des parcelles adjacentes, d'après le plan du cadastre ancien dit napoléonien] / [auteur inconnu]. 1827. Dessin à l'encre et à l'aquarelle. 45 x 39 cm.
Lieu de conservation : Archives départementales de la Haute-Saône, Vesoul- Cote du document : 311 E dépôt 355
- **Croquis figuratif [plan] de l'établissement des eaux thermales de la ville de Luxeuil appartenant à l'État, du pré de la Blancherie [appartenant] à M. Benoit Martin, et de plusieurs propriétés limitrophes appartenant à divers [particuliers]. 19 novembre 1855.**
Croquis figuratif [plan] de l'établissement des eaux thermales de la ville de Luxeuil appartenant à l'État, du pré de la Blancherie [appartenant] à M. Benoit Martin, et de plusieurs propriétés limitrophes appartenant à divers [particuliers] / Colard. 19 novembre 1855. Dessin. 125 x 104 cm. Échelle 1/500.
Lieu de conservation : Archives départementales de la Haute-Saône, Vesoul- Cote du document : 5 M 158
- **Établissement thermal de Luxeuil. Construction d'urinoirs et de cabinet d'aisances pour le parc. 8 février 1864.**
Établissement thermal de Luxeuil. Construction d'urinoirs et de cabinet d'aisances pour le parc / [Félix-Hercule] Grandmougin. 8 février 1864. Dessin à l'encre et à l'aquarelle. 70 x 42 cm. Échelle 1/20. Vu par le préfet de la Haute-Saône le 25 mars 1864.
Lieu de conservation : Archives départementales de la Haute-Saône, Vesoul- Cote du document : 5 M 169
- **Établissement thermal de Luxeuil. Construction d'urinoirs à exécuter dans le parc. 20 décembre 1864.**
Établissement thermal de Luxeuil. Construction d'urinoirs à exécuter dans le parc / [Félix-Hercule] Grandmougin. 20 décembre 1864. Dessin à l'encre et à l'aquarelle. Échelle 1/21. Vu par le préfet de la Haute-Saône le 27 décembre 1864.
Lieu de conservation : Archives départementales de la Haute-Saône, Vesoul- Cote du document : 5 M 169
- **Établissement thermal de Luxeuil. Plan général [plan-masse et de situation de l'établissement dans le parc thermal]. [1866].**
Établissement thermal de Luxeuil. Plan général [plan-masse et de situation de l'établissement thermal dans le parc] / [Félix-Hercule] Grandmougin. [1866]. Gravure. 64 x 45 cm (double-page). Échelle 1/1000. In : Grandmougin, Félix-Hercule. Garnier, Auguste. Histoire de la ville et des thermes de Luxeuil (Haute-Saône) depuis les temps les plus reculés jusqu'à nos jours. Paris : A. Pillot fils aîné, 1866. 31 p.
Lieu de conservation : Archives départementales de la Haute-Saône, Vesoul
- **Thermes de Luxeuil. Fac-similé d'un dessin fait en 1778. [1866].**

Thermes de Luxeuil. Fac-similé d'un dessin fait en 1778 / Auguste Garnier. [1866]. In : Grandmougin, Félix. Garnier, Auguste. Histoire de la ville et des thermes de Luxeuil (Haute-Saône) depuis les temps les plus reculés jusqu'à nos jours. Paris : A. Pillet fils aîné, 1866. 31 p.

Lieu de conservation : Archives départementales de la Haute-Saône, Vesoul

- **Luxeuil-les-Bains. Cippes funéraires (IIIe siècle). [Première moitié du 20e siècle].**
Luxeuil-les-Bains. Cippes funéraires (IIIe siècle) / [auteur inconnu]. [S.l.] : L.L., [première moitié du 20e siècle]. Carte postale.
Lieu de conservation : Archives départementales de la Haute-Saône, Vesoul- Cote du document : 11 Fi 311/423
- **La Haute-Saône historique. Luxeuil-les-Bains. Ancienne pierre druidique à l'intérieur du parc. [Premier quart du 20e siècle].**
La Haute-Saône historique. Luxeuil-les-Bains. Ancienne pierre druidique à l'intérieur du parc / [auteur inconnu]. Fougerolles : Reuchet, [premier quart du 20e siècle]. Carte postale.
Lieu de conservation : Archives départementales de la Haute-Saône, Vesoul- Cote du document : 11 Fi 311/255
- **Luxeuil. Allée des platanes. [Premier quart du 20e siècle].**
Luxeuil. Allée des platanes / [auteur inconnu]. [S.l.] : L.L., [premier quart du 20e siècle]. Carte postale.
Lieu de conservation : Archives départementales de la Haute-Saône, Vesoul- Cote du document : 11 Fi 311/309
- **Luxeuil-les-Bains. Établissement des thermes. La cascade du parc. [Premier quart du 20e siècle].**
Luxeuil-les-Bains. Établissement des thermes. La cascade du parc / [auteur inconnu]. Paris-Versailles : Lévy fils et Cie, [premier quart du 20e siècle]. Carte postale.
Lieu de conservation : Archives départementales de la Haute-Saône, Vesoul- Cote du document : 11 Fi 311/314
- **Luxeuil-les-Bains (Haute-Saône). Dans le parc de l'établissement thermal. [Premier quart du 20e siècle].**
Luxeuil-les-Bains (Haute-Saône). Dans le parc de l'établissement thermal / [auteur inconnu]. [S.l.] : [s.n.], [premier quart du 20e siècle]. Carte postale.
Lieu de conservation : Archives départementales de la Haute-Saône, Vesoul- Cote du document : 11 Fi 311/313
- **Luxeuil-les-Bains. La Tosca. Théâtre de la Nature. Jardin du Casino. [Premier quart du 20e siècle].**
Luxeuil-les-Bains. La Tosca. Théâtre de la Nature. Jardin du Casino / [auteur inconnu]. Luxeuil-les-Bains : A. David, [premier quart du 20e siècle]. Carte postale.
Lieu de conservation : Collection particulière
- **Luxeuil-les-Bains. Le parc. [Premier quart du 20e siècle].**
Luxeuil-les-Bains. Le parc / [auteur inconnu]. [S.l.] : [s.n.], [premier quart du 20e siècle]. Carte postale.
Lieu de conservation : Archives départementales de la Haute-Saône, Vesoul- Cote du document : 11 Fi 311/267
- **Luxeuil-les-Bains. Le Parc des Bains. [Premier quart du 20e siècle].**
Luxeuil-les-Bains. Le Parc des Bains / [auteur inconnu]. Luxeuil-les-Bains : A. David, [premier quart du 20e siècle]. Carte postale.
Lieu de conservation : Collection particulière
- **Luxeuil-les-Bains. Le Pont des soupirs, dans le parc. [Premier quart du 20e siècle].**
Luxeuil-les-Bains. Le Pont des soupirs, dans le parc / [auteur inconnu]. [S.l.] : [s.n.], [premier quart du 20e siècle]. Carte postale.
Lieu de conservation : Collection particulière
- **Luxeuil-les-Bains. Les thermes. [Premier quart du 20e siècle].**
Luxeuil-les-Bains. Les thermes / [auteur inconnu]. [S.l.] : C.L.B., [premier quart du 20e siècle]. Carte postale.
Lieu de conservation : Archives départementales de la Haute-Saône, Vesoul- Cote du document : 11 Fi 311/316
- **Luxeuil-les-Bains. Vue générale de l'établissement thermal. [Premier quart du 20e siècle].**
Luxeuil-les-Bains. Vue générale de l'établissement thermal / [auteur inconnu]. [S.l.] : [s.n.], [premier quart du 20e siècle]. Carte postale.
Lieu de conservation : Archives départementales de la Haute-Saône, Vesoul- Cote du document : 11 Fi 311/323
- **Luxeuil. Pont dans le parc. [Premier quart du 20e siècle].**
Luxeuil. Pont dans le parc / [auteur inconnu]. Luxeuil-les-Bains : Valot, [premier quart du 20e siècle]. Carte postale.
Lieu de conservation : Archives départementales de la Haute-Saône, Vesoul- Cote du document : 11 Fi 311/303
- **Luxeuil. Le Kiosque de musique. [Vers 1920].**
Luxeuil. Le Kiosque de musique / [auteur inconnu]. [Besançon] : [Louis Lardier], [vers 1920]. Carte postale.
Lieu de conservation : Collection particulière
- **Plan général de l'établissement thermal de Luxeuil et de ses dépendances. Mai 1922.**
Plan général de l'établissement thermal de Luxeuil et de ses dépendances / [auteur inconnu]. Mai 1922. 100 x 31 cm.
Lieu de conservation : Archives départementales de la Haute-Saône, Vesoul- Cote du document : 5 M 145
- **[Projet d'aménagement du parc de l'établissement thermal, plan d'ensemble]. [1939].**

[Projet d'aménagement du parc de l'établissement thermal, plan d'ensemble] / [Paul Giroud]. [1939]. Calque. 1/200.
Lieu de conservation : Archives départementales du Territoire de Belfort, Belfort- Cote du document : 171 J 635

- **Projet d'aménagement du parc de l'établissement thermal. 27 janvier 1939.**
Projet d'aménagement du parc de l'établissement thermal / Paul Giroud. 27 janvier 1939. Reproduction d'un dessin. 67cm x 49cm. Échelle 1/100.
Lieu de conservation : Archives départementales de la Haute-Saône, Vesoul- Cote du document : 311 E dépôt 355
- **Luxeuil-les-Bains (Haute-Saône). Établissement thermal, la piscine en plein air. [Troisième quart du 20e siècle].**
Luxeuil-les-Bains (Haute-Saône). Établissement thermal, la piscine en plein air / [auteur inconnu]. Paris : Yvon, [troisième quart du 20e siècle]. Carte postale.
Lieu de conservation : Collection particulière
- **Luxeuil-les-Bains (Haute-Saône). Un coin du parc. [Troisième quart du 20e siècle].**
Luxeuil-les-Bains (Haute-Saône). Un coin du parc / [auteur inconnu]. Mâcon : Combier, [troisième quart du 20e siècle]. Carte postale.
Lieu de conservation : Collection particulière
- **Plan cadastral parcellaire rénové de la commune de Luxeuil-les-Bains. 1987.**
Plan cadastral parcellaire rénové de la commune de Luxeuil-les-Bains / [auteur inconnu]. 1987.
Lieu de conservation : Archives départementales de la Haute-Saône, Vesoul

Bibliographie

- **Fabert (de), Jean-Joseph. Essai historique sur les eaux de Luxeuil. 1773.**
Fabert (de), Jean-Joseph. Essai historique sur les eaux de Luxeuil. Paris : Impr. de Vincent, 1773. 195 p.
- **Aliès, Barnabé. Précis sur les eaux thermales et minérales de Luxeuil. 1831.**
Aliès, Barnabé. Précis sur les eaux thermales et minérales de Luxeuil. Paris : Gauthier Frères, 1831. 60 p.
- **Aliès, Barnabé. Études sur les eaux minérales en général, et sur celles de Luxeuil en particulier. 1850.**
Aliès, Barnabé. Études sur les eaux minérales en général, et sur celles de Luxeuil en particulier, précédées d'un aperçu historique, topographique et statistique sur la ville de Luxeuil. Paris : J.-B. Baillièrre, 1850. XLVII-220 p.
- **Billout, Alphonse. Notice sur les eaux minéro-thermales de Luxeuil et spécialement sur le bain ferrugineux. 1857.**
Billout, Alphonse. Notice sur les eaux minéro-thermales de Luxeuil et spécialement sur le bain ferrugineux. Paris : J.-B. Baillièrre, 1857.
- **Chapelain, Pierre-Jean. Luxeuil et ses bains, propriétés physiques, chimiques et médicinales des eaux minéro-thermales de Luxeuil. 1857.**
Chapelain, Pierre-Jean. Luxeuil et ses bains, propriétés physiques, chimiques et médicinales des eaux minéro-thermales de Luxeuil, avec quelques recherches historiques prouvant l'importance de cette ville et de ses bains dans l'antiquité et le Moyen Âge. Paris : J.-B. Baillièrre et fils, 1857. 171 p.
- **Grandmougin, Félix-Hercule. Garnier, Auguste. Histoire de la ville et des thermes de Luxeuil (Haute-Saône) depuis les temps les plus reculés jusqu'à nos jours. 1866.**
Grandmougin, Félix-Hercule. Garnier, Auguste. Histoire de la ville et des thermes de Luxeuil (Haute-Saône) depuis les temps les plus reculés jusqu'à nos jours. Paris : A. Pillet fils aîné, 1866. 31 p.
Lieu de conservation : Archives départementales de la Haute-Saône, Vesoul
- **Pierra, Louis-Melchior. Luxeuil-les-Bains et ses environs, guide médical, historique et touristique. 1923.**
Pierra, Louis-Melchior. Luxeuil-les-Bains et ses environs, guide médical, historique et touristique. Paris : L'Expansion scientifique française, 1923. 121 p.
- **Modanese, Cécile. La dynastie des pépiniéristes Baumann de Bollwiller et son influence sur l'horticulture et le goût des jardins (XVIIIe siècle-XXe siècle). 2020.**
Modanese, Cécile. La dynastie des pépiniéristes Baumann de Bollwiller et son influence sur l'horticulture et le goût des jardins (XVIIIe siècle-XXe siècle). Th. univ. : histoire contemporaine : Université de Haute-Alsace : 2020.

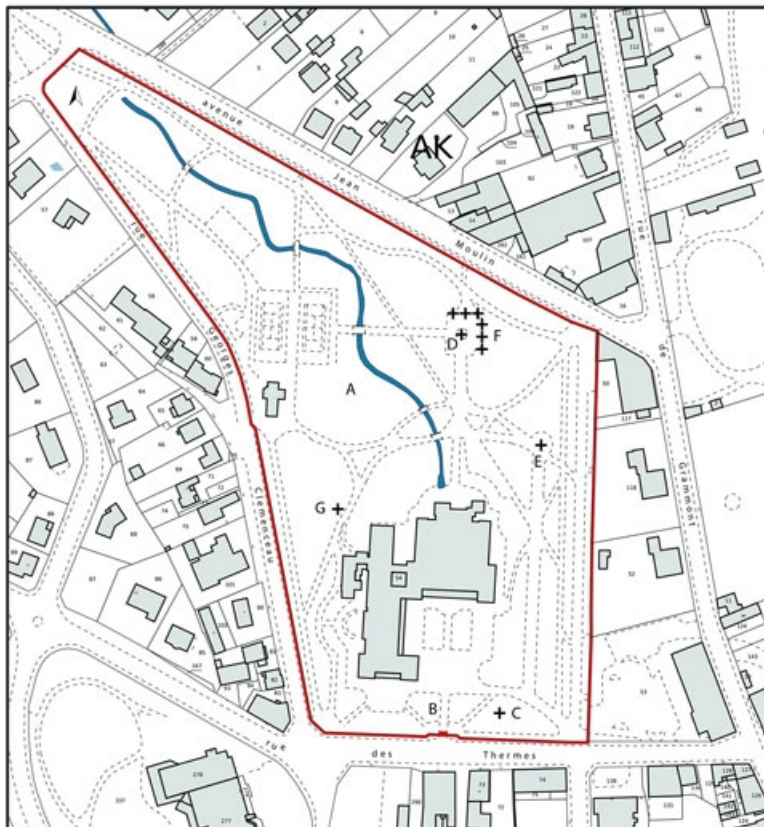
Informations complémentaires

Thématiques : thermalisme en Bourgogne-Franche-Comté (1e)

Aire d'étude et canton : Bourgogne-Franche-Comté

Dénomination : parc

© Région Bourgogne-Franche-Comté, Inventaire du patrimoine



- A Parc thermal
- B Emplacement de l'ancienne grille
- C Monument à Jules Adler
- D Statue : la Maternité
- E Piscine du Bain des Bénédictins (vestiges)
- F Décor sculpté du Bain ferrugineux et du Bain impérial ferrugineux (vestiges)
- G Décor sculpté du Bain des Fleurs (vestiges)



Plan-masse et de situation, extrait du plan cadastral (2021).

70, Luxeuil-les-Bains, 3 rue des Thermes

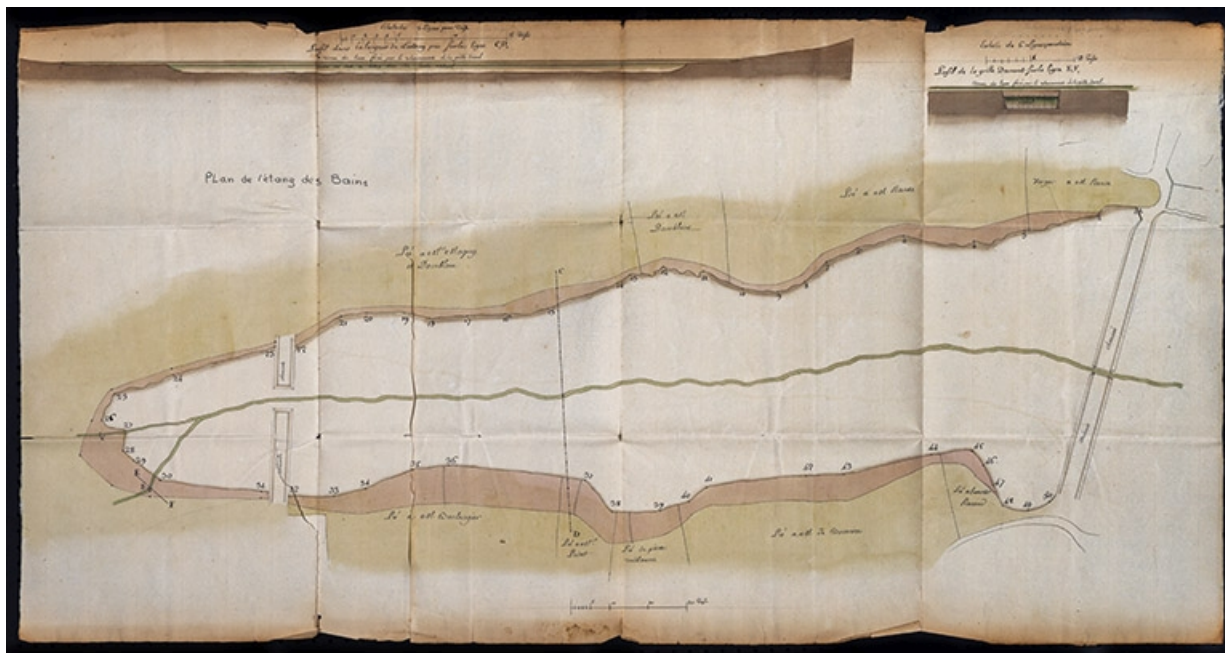
N° de l'illustration : 20217000592NUDA

Date : 2021

Auteur : Pierre-Marie Barbe-Richaud

Reproduction soumise à autorisation du titulaire des droits d'exploitation

© Région Bourgogne-Franche-Comté, Inventaire du patrimoine



Plan de l'étang des Bénédictins au milieu du 18e siècle.

70, Luxeuil-les-Bains, 3 rue des Thermes

Source :

Plan de l'étang des bains. Profil dans la largeur de l'estang pris sur la ligne CD. Profil de la grille Damont sur la ligne EF / [auteur inconnu]. [Milieu du 18e siècle]. Dessin à l'encre et à l'aquarelle sur papier. 74 x 38 cm.

Lieu de conservation : Archives départementales de la Haute-Saône, Vesoul - Cote du document : 311 E dépôt 114

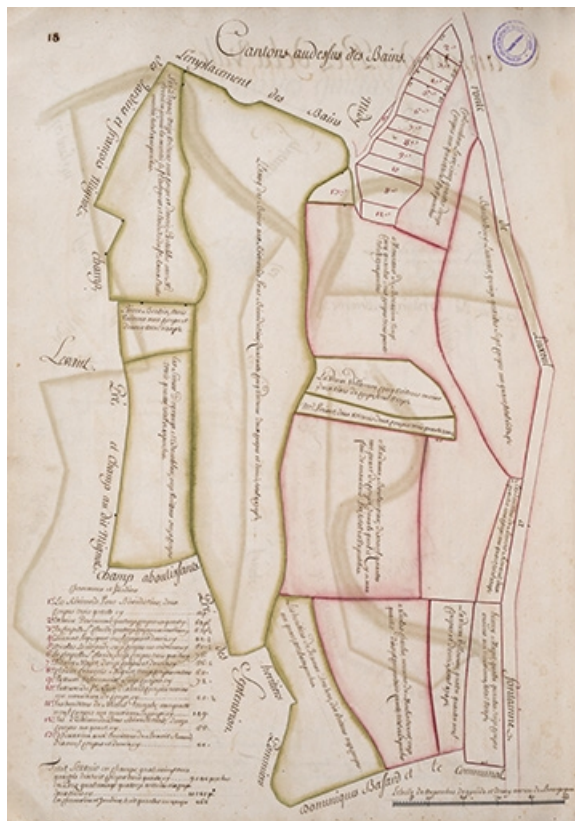
N° de l'illustration : 20207000433NUC4A

Date : 2020

Auteur : Jérôme Mongreville

Reproduction soumise à autorisation du titulaire des droits d'exploitation

© Région Bourgogne-Franche-Comté, Inventaire du patrimoine



Plan des terrains situés au nord de la chaussée de l'étang des Bénédictins en 1771.
70, Luxeuil-les-Bains, 3 rue des Thermes

Source :

Cantons au-dessus des bains / [auteur inconnu]. [1771]. Dessin à l'encre et à l'aquarelle sur papier. 54 x 38 cm (page).

Lieu de conservation : Archives départementales de la Haute-Saône, Vesoul - Cote du document : E 893

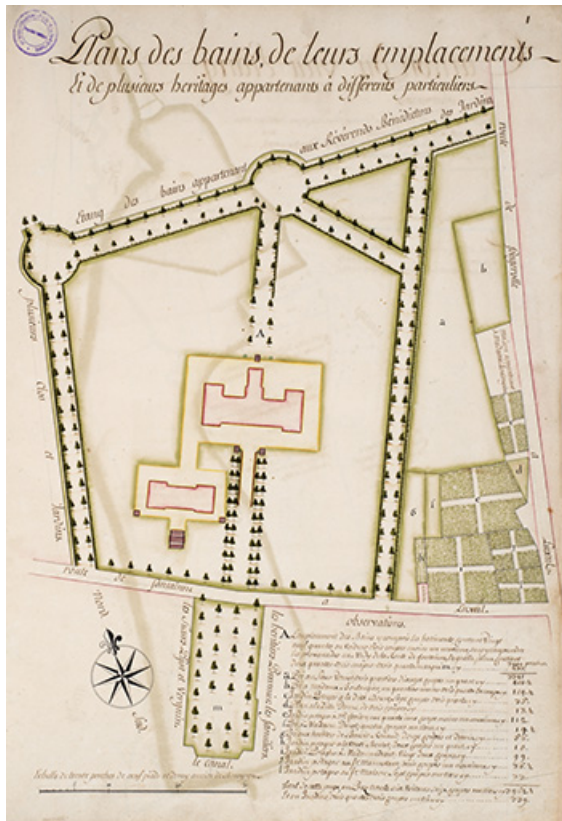
N° de l'illustration : 20207000473NUC4A

Date : 2020

Auteur : Jérôme Mongreville

Reproduction soumise à autorisation du titulaire des droits d'exploitation

© Région Bourgogne-Franche-Comté, Inventaire du patrimoine



Plan-masse et de situation des deux bâtiments construits (1771).
70, Luxeuil-les-Bains, 1 rue de Grammont

Source :

Plans des bains, de leurs emplacements, et de plusieurs héritages appartenants [sic] à différents particuliers / [s.n.]. [1771]. Dessin à l'encre et à l'aquarelle sur papier. 54cm x 38cm (page). In : Archives départementales de la Haute-Saône. E 893. Livre de l'arpentement général du territoire de la ville de Luxeuil. 1771.

Lieu de conservation : Archives départementales de la Haute-Saône, Vesoul - Cote du document : E 893

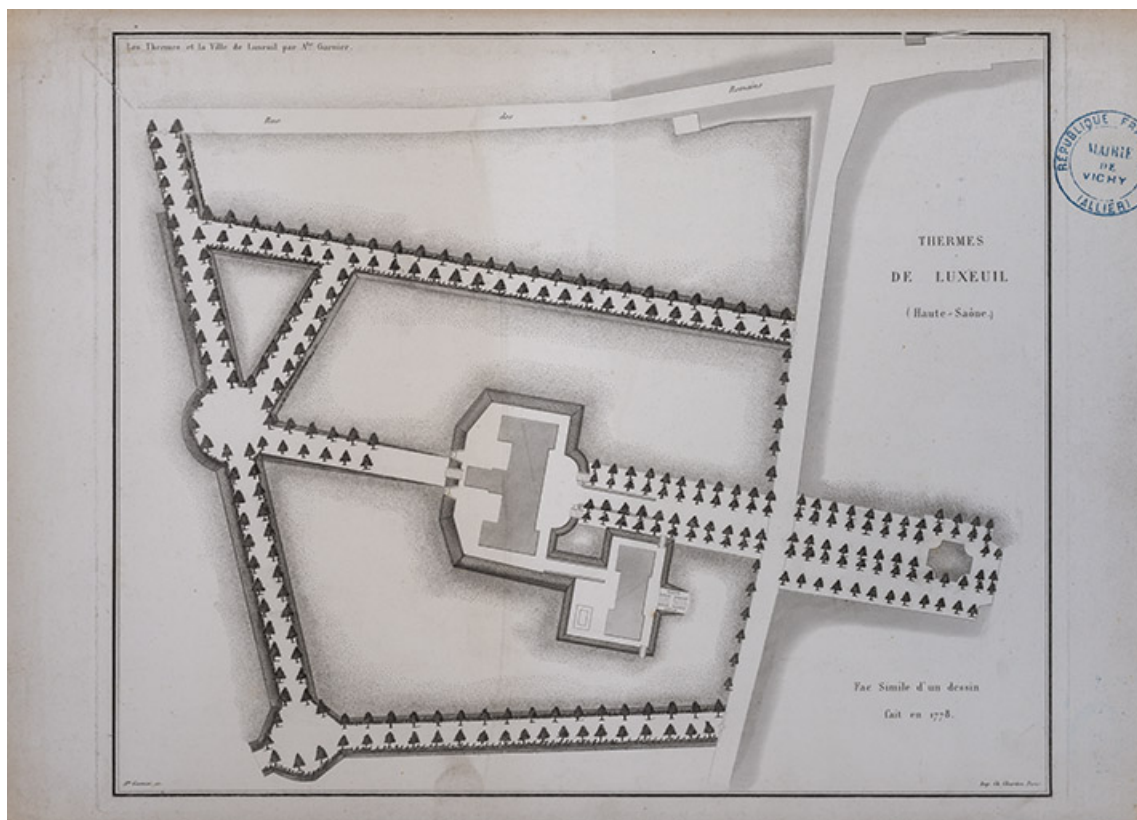
N° de l'illustration : 20207000472NUC4A

Date : 2020

Auteur : Jérôme Mongreville

Reproduction soumise à autorisation du titulaire des droits d'exploitation

© Région Bourgogne-Franche-Comté, Inventaire du patrimoine



Plan-masse et de situation des deux bâtiments construits (1771).

70, Luxeuil-les-Bains, 3 rue des Thermes

Source :

Plans des bains, de leurs emplacements, et de plusieurs héritages appartenants [sic] à différents particuliers / [Auguste] Garnier. 1866. Gravure. 45cm x 32cm. In : Grandmougin, Félix-Hercule. Garnier, Auguste. Histoire de la ville et des thermes de Luxeuil (Haute-Saône) depuis les temps les plus reculés jusqu'à nos jours. Paris : A. Pillet fils aîné, 1866. 31 p. Fac-similé de : Plans des bains, de leurs emplacements, et de plusieurs héritages appartenants [sic] à différents particuliers / [s.n.]. [1771]. Dessin à l'encre et à l'aquarelle sur papier. 54cm x 38cm (page). In : Archives départementales de la Haute-Saône. E 893. Livre de l'arpentement général du territoire de la ville de Luxeuil. 1771.

Lieu de conservation : Archives départementales de la Haute-Saône, Vesoul

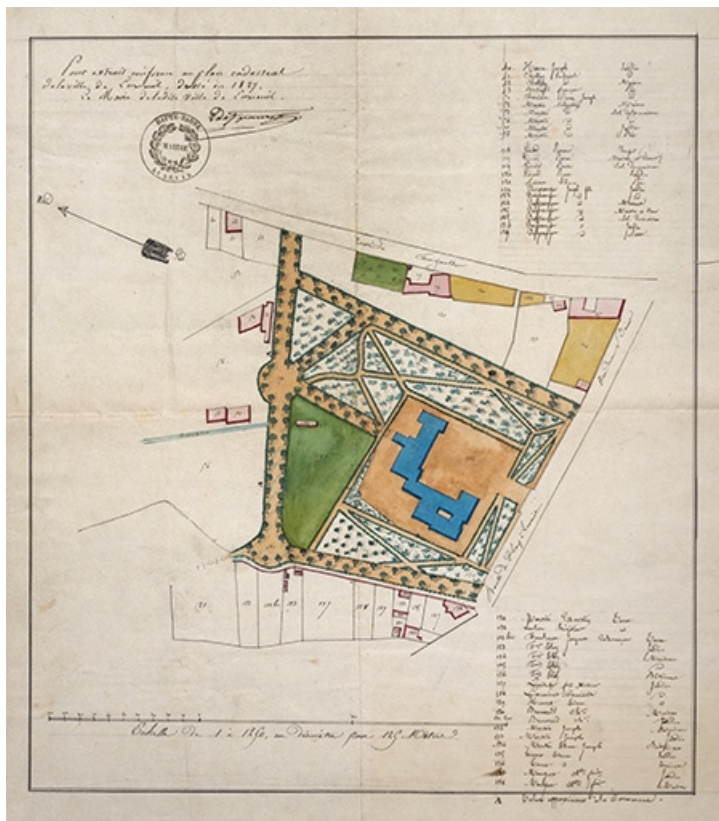
N° de l'illustration : 20207000480NUC4A

Date : 2020

Auteur : Jérôme Mongreville

Reproduction soumise à autorisation du titulaire des droits d'exploitation

© Région Bourgogne-Franche-Comté, Inventaire du patrimoine



Plan du parc en 1827.

70, Luxeuil-les-Bains, 3 rue des Thermes

Source :

[Plan du parc thermal et des parcelles adjacentes, d'après le plan du cadastre ancien dit napoléonien] / [auteur inconnu]. 1827. Dessin à l'encre et à l'aquarelle. 45 x 39 cm.

Lieu de conservation : Archives départementales de la Haute-Saône, Vesoul - Cote du document : 311 E dépôt 355

N° de l'illustration : 20207000445NUC4A

Date : 2020

Auteur : Jérôme Mongreville

Reproduction soumise à autorisation du titulaire des droits d'exploitation

© Région Bourgogne-Franche-Comté, Inventaire du patrimoine



Plan du parc avant l'acquisition et l'aménagement du Pré Martin.
70, Luxeuil-les-Bains, 3 rue des Thermes

Source :

Croquis figuratif [plan] de l'établissement des eaux thermales de la ville de Luxeuil appartenant à l'État, du pré de la Blancherie [appartenant] à M. Benoit Martin, et de plusieurs propriétés limitrophes appartenant à divers [particuliers] / Colard. 19 novembre 1855. Dessin. 125 x 104 cm. Échelle 1/500.

Lieu de conservation : Archives départementales de la Haute-Saône, Vesoul - Cote du document : 5 M 158

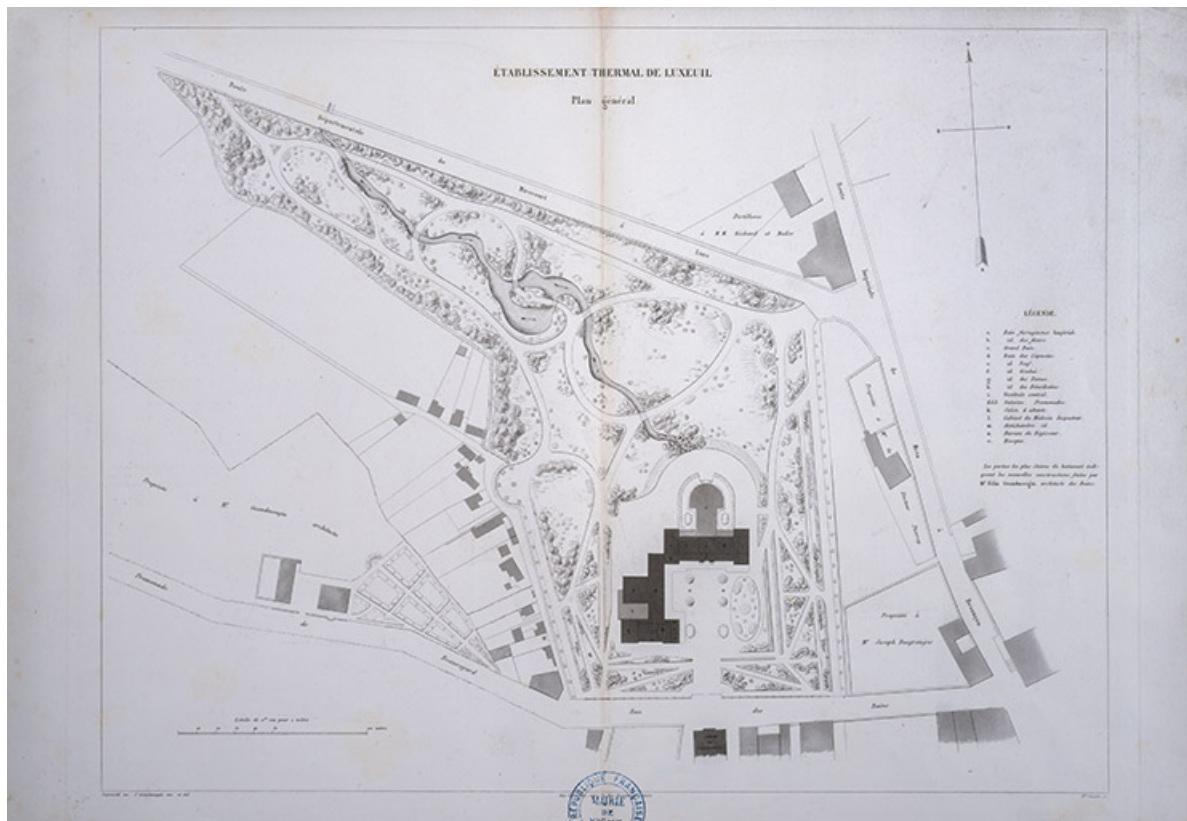
N° de l'illustration : 20207000447NUC4A

Date : 2020

Auteur : Jérôme Mongreville

Reproduction soumise à autorisation du titulaire des droits d'exploitation

© Région Bourgogne-Franche-Comté, Inventaire du patrimoine



Plan-masse et de situation de l'établissement thermal à la fin du Second Empire.
70, Luxeuil-les-Bains

Source :

Établissement thermal de Luxeuil. Plan général [plan-masse et de situation de l'établissement thermal dans le parc] / [Félix-Hercule] Grandmougin. [1866]. Gravure. 64cm x 45cm (double-page). Échelle 1/1000. In : Grandmougin, Félix-Hercule. Garnier, Auguste. Histoire de la ville et des thermes de Luxeuil (Haute-Saône) depuis les temps les plus reculés jusqu'à nos jours. Paris : A. Pillet fils aîné, 1866. 31 p.

Lieu de conservation : Archives départementales de la Haute-Saône, Vesoul

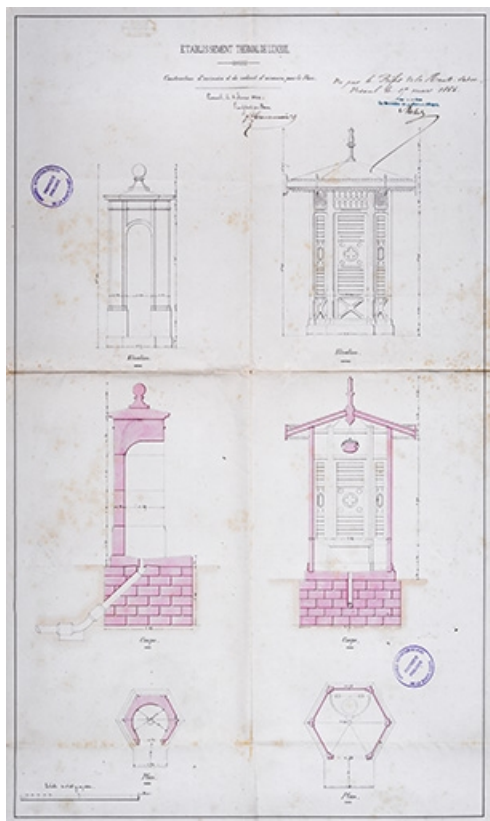
N° de l'illustration : 20207000485NUC4A

Date : 2020

Auteur : Jérôme Mongreville

Reproduction soumise à autorisation du titulaire des droits d'exploitation

© Région Bourgogne-Franche-Comté, Inventaire du patrimoine



Projet d'urinoir présenté en février 1864 (non adopté).

70, Luxeuil-les-Bains, 3 rue des Thermes

Source :

Établissement thermal de Luxeuil. Construction d'urinoirs et de cabinet d'aisances pour le parc / [Félix-Hercule] Grandmougin. 8 février 1864. Dessin à l'encre et à l'aquarelle. 70 x 42 cm. Échelle 1/20. Vu par le préfet de la Haute-Saône le 25 mars 1864.

Lieu de conservation : Archives départementales de la Haute-Saône, Vesoul - Cote du document : 5 M 169

N° de l'illustration : 20207000455NUC4A

Date : 2020

Auteur : Jérôme Mongreville

Reproduction soumise à autorisation du titulaire des droits d'exploitation

© Région Bourgogne-Franche-Comté, Inventaire du patrimoine



Plan de l'établissement thermal localisant la "Fontaine Martin" dans la cour en 1922.

70, Luxeuil-les-Bains, 3 rue des Thermes

Source :

Plan général de l'établissement thermal de Luxeuil et de ses dépendances / [s.n.]. Mai 1922. 100cm x 31cm. In : Archives départementales de la Haute-Saône. 5 M 145. Établissement thermal de Luxeuil [1814-1937]. Propriété des thermes, restitution des bains à la ville de Luxeuil (1814). Cession de l'établissement thermal par la ville de Luxeuil à l'État (1838-1862). Cession de l'établissement thermal par l'État à la ville de Luxeuil, avec plan (1922-1937). Projet d'offrir à l'empereur la propriété de l'établissement thermal (1852-1853).

Lieu de conservation : Archives départementales de la Haute-Saône, Vesoul - Cote du document : 5 M 145

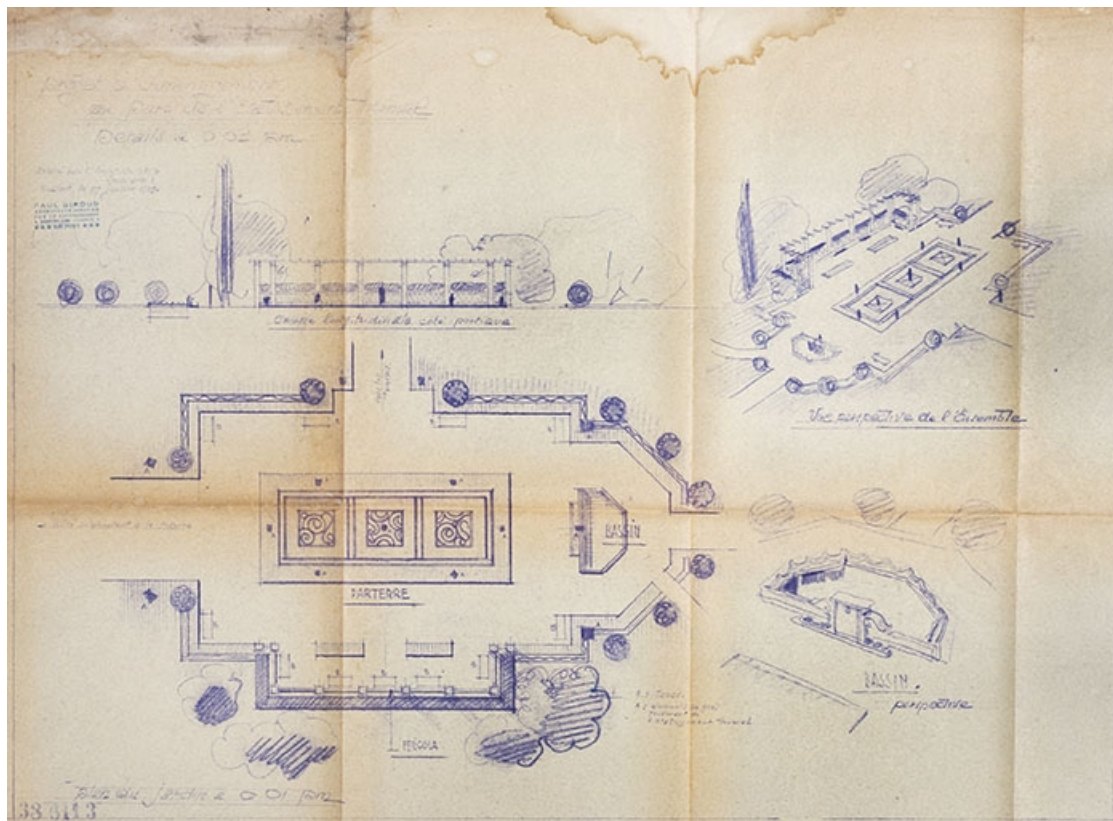
N° de l'illustration : 20207000446NUC4A

Date : 2020

Auteur : Jérôme Mongreville

Reproduction soumise à autorisation du titulaire des droits d'exploitation

© Région Bourgogne-Franche-Comté, Inventaire du patrimoine



Projet pour la roseraie (1939) : plan, coupe et vues cavalières.

70, Luxeuil-les-Bains, 3 rue des Thermes

Source :

Projet d'aménagement du parc de l'établissement thermal / Paul Giroud. 27 janvier 1939. Reproduction d'un dessin. 67cm x 49cm. Échelle 1/100.

Lieu de conservation : Archives départementales de la Haute-Saône, Vesoul - Cote du document : 311 E dépôt 355

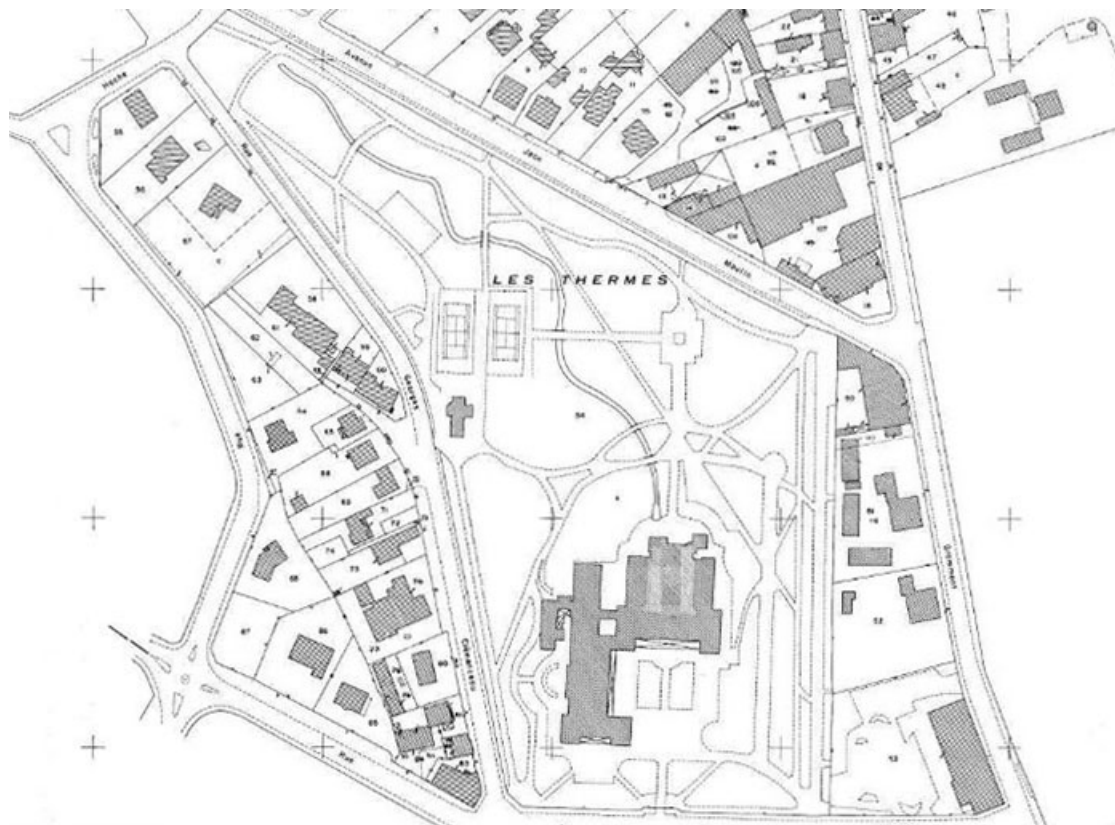
N° de l'illustration : 20207000437NUC4A

Date : 2020

Auteur : Jérôme Mongreville

Reproduction soumise à autorisation du titulaire des droits d'exploitation

© Région Bourgogne-Franche-Comté, Inventaire du patrimoine



Plan du parc dans la seconde moitié du 20e siècle.

70, Luxeuil-les-Bains, 3 rue des Thermes

Source :

Plan cadastral parcellaire rénové de la commune de Luxeuil-les-Bains / [auteur inconnu]. 1987.

Lieu de conservation : Archives départementales de la Haute-Saône, Vesoul

N° de l'illustration : 20217000207NUCA

Date : 2021

Auteur : Jérôme Mongreville

Reproduction soumise à autorisation du titulaire des droits d'exploitation

© Région Bourgogne-Franche-Comté, Inventaire du patrimoine



Vue d'ensemble.

70, Luxeuil-les-Bains, 3 rue des Thermes

Source :

Photographie, par Manias

N° de l'illustration : 20067000906PY

Date : 2006

Auteur : Jérôme Mongreville

Reproduction soumise à autorisation du titulaire des droits d'exploitation

© Région Bourgogne-Franche-Comté, Inventaire du patrimoine



Vue d'ensemble.

70, Luxeuil-les-Bains, 3 rue des Thermes

Source :

Luxeuil-les-Bains. Vue générale de l'établissement thermal. [carte postale]. [s.l.] : [s.n.], [vers 1915].

Lieu de conservation : Archives départementales de la Haute-Saône, Vesoul - Cote du document : 11 Fi 311/323

N° de l'illustration : 20217000070NUC4A

Date : 2021

Auteur : Jérôme Mongreville

Reproduction soumise à autorisation du titulaire des droits d'exploitation

© Région Bourgogne-Franche-Comté, Inventaire du patrimoine



Vue d'ensemble depuis le nord.

70, Luxeuil-les-Bains, 3 rue des Thermes

Source :

Luxeuil-les-Bains. Les thermes / [auteur inconnu]. [S.l.] : C.L.B., [premier quart du 20e siècle]. Carte postale.

Lieu de conservation : Archives départementales de la Haute-Saône, Vesoul - Cote du document : 11 Fi 311/316

N° de l'illustration : 20217000073NUC4A

Date : 2021

Auteur : Jérôme Mongreville

Reproduction soumise à autorisation du titulaire des droits d'exploitation

© Région Bourgogne-Franche-Comté, Inventaire du patrimoine



95 LUXEUIL. — Allée des Platanes. — LL.

Allée des platanes, vue en direction du nord.

70, Luxeuil-les-Bains, 3 rue des Thermes

Source :

Luxeuil. Allée des platanes / [auteur inconnu]. [S.l.] : L.L., [premier quart du 20e siècle]. Carte postale.

Lieu de conservation : Archives départementales de la Haute-Saône, Vesoul - Cote du document : 11 Fi 311/309

N° de l'illustration : 20217000077NUC4A

Date : 2021

Auteur : Jérôme Mongreville

Reproduction soumise à autorisation du titulaire des droits d'exploitation

© Région Bourgogne-Franche-Comté, Inventaire du patrimoine



Vue ancienne.

70, Luxeuil-les-Bains, 3 rue des Thermes

Source :

Luxeuil-les-Bains. Le Parc des Bains. [carte postale]. Luxeuil-les-Bains : A. David, [vers 1913].

Lieu de conservation : Collection particulière

N° de l'illustration : 20207000749NUC4A

Date : 2020

Auteur : Jérôme Mongreville

Reproduction soumise à autorisation du titulaire des droits d'exploitation

© Région Bourgogne-Franche-Comté, Inventaire du patrimoine



Pont au nord du parc (?).

70, Luxeuil-les-Bains, 3 rue des Thermes

Source :

Luxeuil-les-Bains. Le parc / [auteur inconnu]. [S.l.] : [s.n.], [premier quart du 20e siècle]. Carte postale.

Lieu de conservation : Archives départementales de la Haute-Saône, Vesoul - Cote du document : 11 Fi 311/267

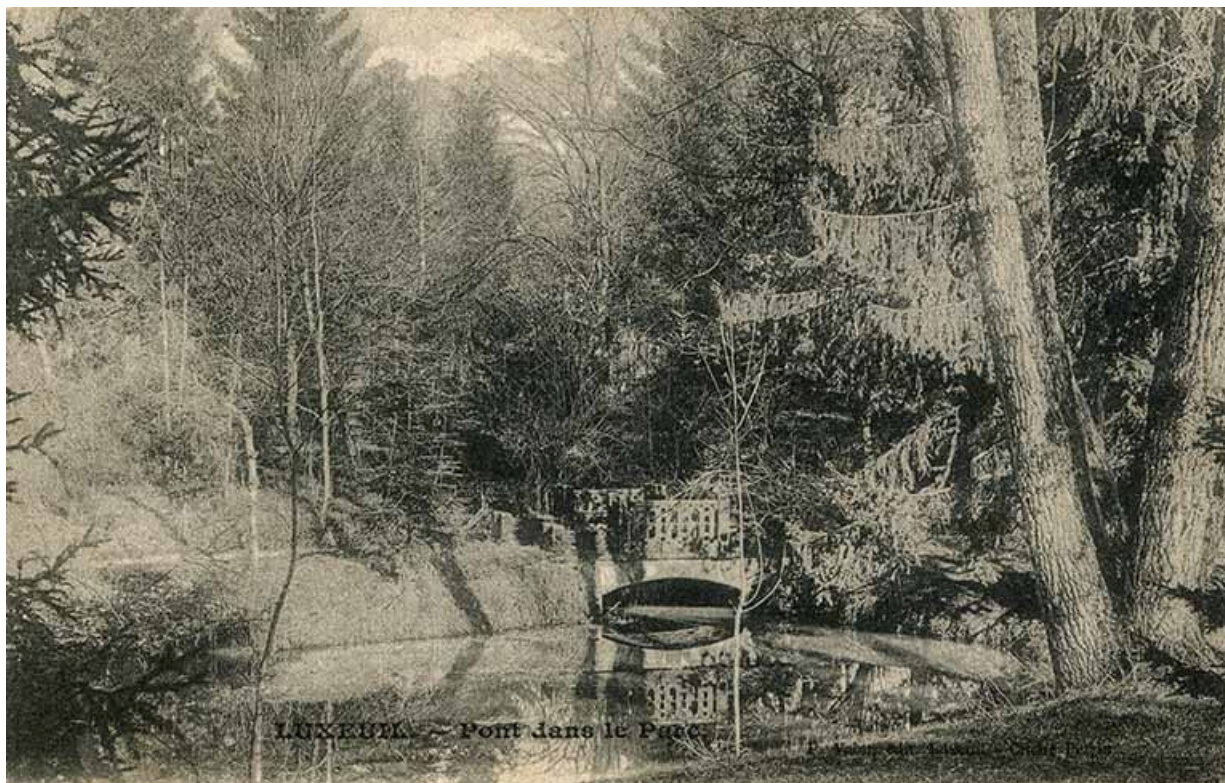
N° de l'illustration : 20217000084NUC4A

Date : 2021

Auteur : Jérôme Mongreville

Reproduction soumise à autorisation du titulaire des droits d'exploitation

© Région Bourgogne-Franche-Comté, Inventaire du patrimoine



Pont en amont de l'île.

70, Luxeuil-les-Bains, 3 rue des Thermes

Source :

Luxeuil. Pont dans le parc / [auteur inconnu]. Luxeuil-les-Bains : Valot, [premier quart du 20e siècle]. Carte postale.

Lieu de conservation : Archives départementales de la Haute-Saône, Vesoul - Cote du document : 11 Fi 311/303

N° de l'illustration : 20217000079NUC4A

Date : 2021

Auteur : Jérôme Mongreville

Reproduction soumise à autorisation du titulaire des droits d'exploitation

© Région Bourgogne-Franche-Comté, Inventaire du patrimoine



Pont en aval de l'île ("Pont des soupirs").
70, Luxeuil-les-Bains, 3 rue des Thermes

Source :

**Luxeuil-les-Bains. Le Pont des soupirs, dans le parc / [auteur inconnu]. [S.l.] : [s.n.], [premier quart du 20e siècle].
Carte postale.**

Lieu de conservation : Collection particulière

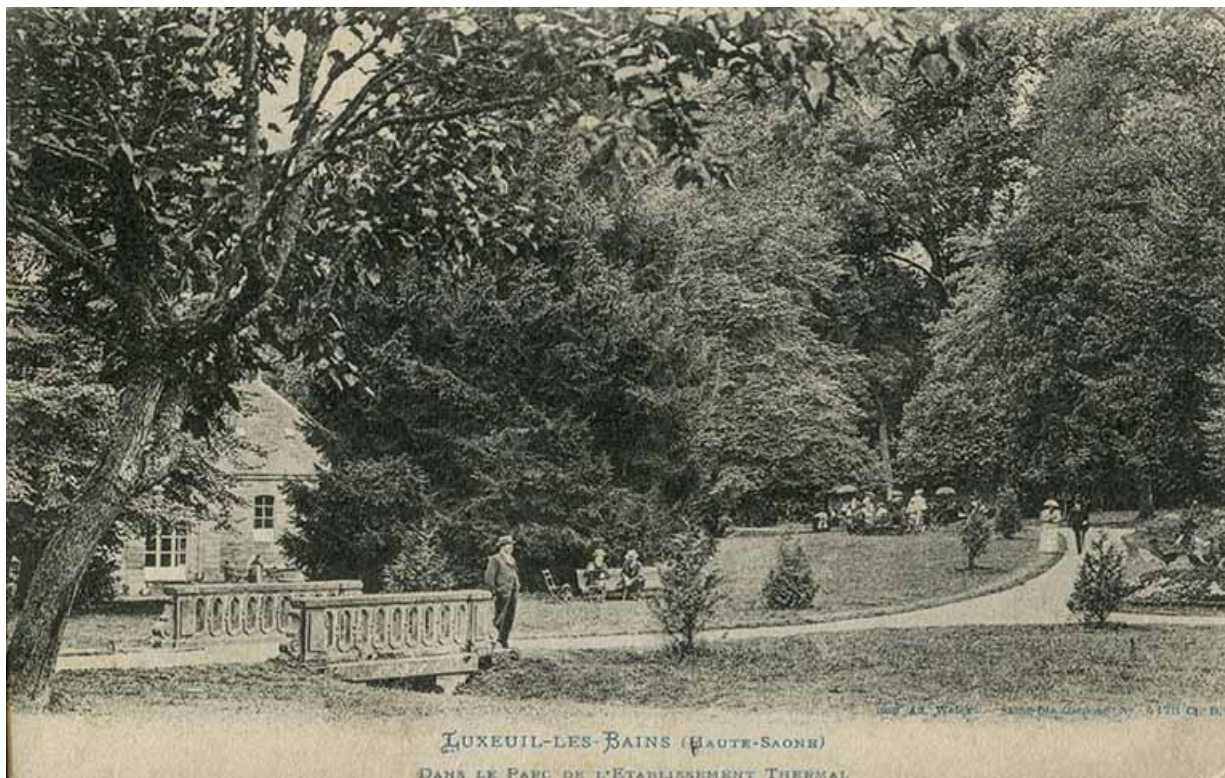
N° de l'illustration : 20207000755NUC4A

Date : 2020

Auteur : Jérôme Mongreville

Reproduction soumise à autorisation du titulaire des droits d'exploitation

© Région Bourgogne-Franche-Comté, Inventaire du patrimoine



Pont de pierre près de la cascade.

70, Luxeuil-les-Bains, 3 rue des Thermes

Source :

Luxeuil-les-Bains (Haute-Saône). Dans le parc de l'établissement thermal / [auteur inconnu]. [S.l.] : [s.n.], [premier quart du 20e siècle]. Carte postale.

Lieu de conservation : Archives départementales de la Haute-Saône, Vesoul - Cote du document : 11 Fi 311/313

N° de l'illustration : 20217000075NUC4A

Date : 2021

Auteur : Jérôme Mongreville

Reproduction soumise à autorisation du titulaire des droits d'exploitation

© Région Bourgogne-Franche-Comté, Inventaire du patrimoine



Cascade.

70, Luxeuil-les-Bains, 3 rue des Thermes

Source :

Luxeuil-les-Bains. Établissement des thermes. La cascade du parc / [auteur inconnu]. Paris-Versailles : Lévy fils et Cie, [premier quart du 20e siècle]. Carte postale.

Lieu de conservation : Archives départementales de la Haute-Saône, Vesoul - Cote du document : 11 Fi 311/314

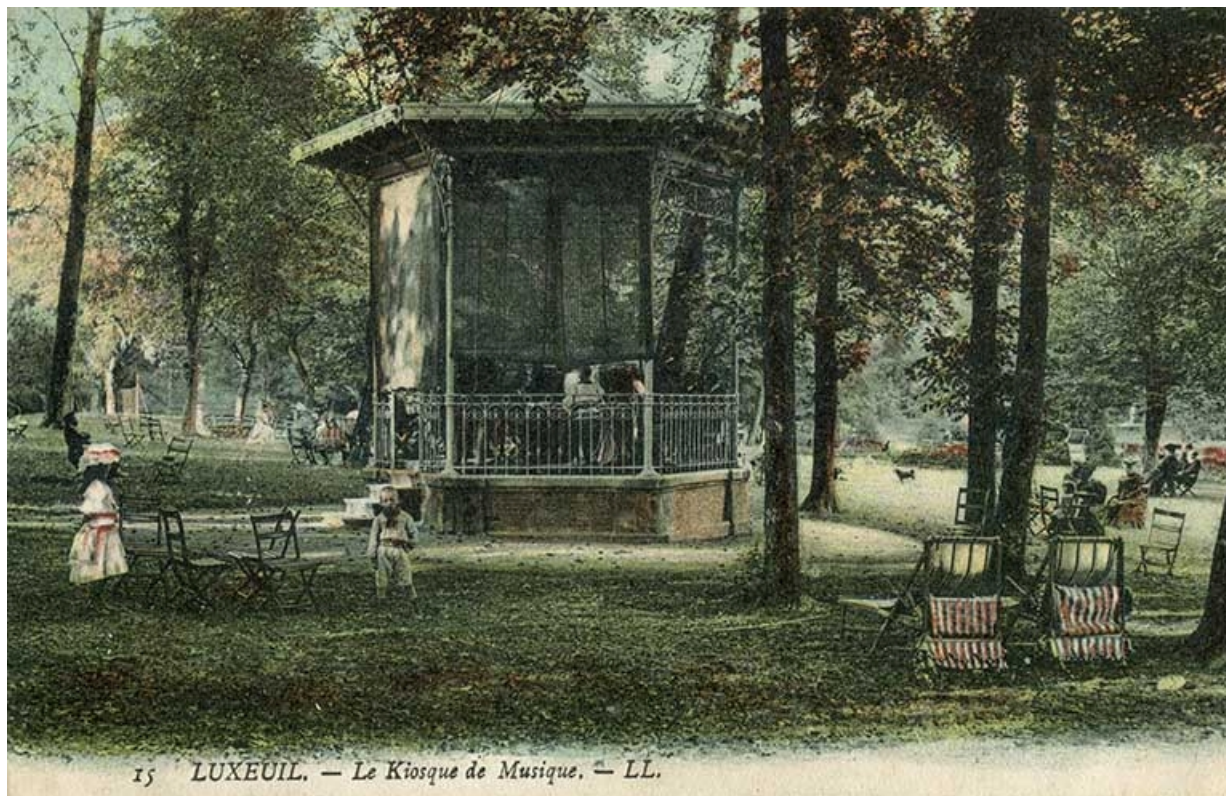
N° de l'illustration : 20217000074NUC4A

Date : 2021

Auteur : Jérôme Mongreville

Reproduction soumise à autorisation du titulaire des droits d'exploitation

© Région Bourgogne-Franche-Comté, Inventaire du patrimoine



Kiosque de musique.

70, Luxeuil-les-Bains, 3 rue des Thermes

Source :

***Luxeuil. Le Kiosque de musique* / [auteur inconnu]. [Besançon] : [Louis Lardier], [vers 1920]. Carte postale.**

Lieu de conservation : Collection particulière

N° de l'illustration : 20217000001NUC4A

Date : 2021

Auteur : Jérôme Mongreville

Reproduction soumise à autorisation du titulaire des droits d'exploitation

© Région Bourgogne-Franche-Comté, Inventaire du patrimoine



Théâtre.

70, Luxeuil-les-Bains, 3 rue des Thermes

Source :

Luxeuil-les-Bains. La Tosca. Théâtre de la Nature. Jardin du Casino / [auteur inconnu]. Luxeuil-les-Bains : A. David, [premier quart du 20e siècle]. Carte postale.

Lieu de conservation : Collection particulière

N° de l'illustration : 20207000751NUC4A

Date : 2020

Auteur : Jérôme Mongreville

Reproduction soumise à autorisation du titulaire des droits d'exploitation

© Région Bourgogne-Franche-Comté, Inventaire du patrimoine



vue ancienne de la statue dans la roseraie du parc thermal.

70, Luxeuil-les-Bains, 3 rue des Thermes

Source :

Luxeuil-les-Bains (Haute-Saône). Un coin du parc. [carte postale]. Mâcon : Combier, [s.d].

Lieu de conservation : Collection particulière

N° de l'illustration : 20207000756NUC4A

Date : 2020

Auteur : Jérôme Mongreville

Reproduction soumise à autorisation du titulaire des droits d'exploitation

© Région Bourgogne-Franche-Comté, Inventaire du patrimoine



Piscine.

70, Luxeuil-les-Bains, 3 rue des Thermes

Source :

Luxeuil-les-Bains (Haute-Saône). Établissement thermal, la piscine en plein air / [auteur inconnu]. Paris : Yvon, [troisième quart du 20e siècle]. Carte postale.

Lieu de conservation : Collection particulière

N° de l'illustration : 20207000729NUC4A

Date : 2020

Auteur : Jérôme Mongreville

Reproduction soumise à autorisation du titulaire des droits d'exploitation

© Région Bourgogne-Franche-Comté, Inventaire du patrimoine



Sculpture, "ancienne pierre druidique".
70, Luxeuil-les-Bains, 3 rue des Thermes

Source :

**La Haute-Saône historique. Luxeuil-les-Bains. Ancienne pierre druidique à l'intérieur du parc / [auteur inconnu].
Fougerolles : Reuchet, [premier quart du 20e siècle]. Carte postale.**

Lieu de conservation : Archives départementales de la Haute-Saône, Vesoul - Cote du document : 11 Fi 311/255

N° de l'illustration : 20217000087NUC4A

Date : 2021

Auteur : Jérôme Mongreville

Reproduction soumise à autorisation du titulaire des droits d'exploitation

© Région Bourgogne-Franche-Comté, Inventaire du patrimoine



Sculpture, "cippe funéraire".

70, Luxeuil-les-Bains, 3 rue des Thermes

Source :

Luxeuil-les-Bains. Cippes funéraires (11e siècle) / [auteur inconnu]. [S.l.] : L.L., [première moitié du 20e siècle].

Carte postale.

Lieu de conservation : Archives départementales de la Haute-Saône, Vesoul - Cote du document : 11 Fi 311/423

N° de l'illustration : 20217000067NUC4A

Date : 2021

Auteur : Jérôme Mongreville

Reproduction soumise à autorisation du titulaire des droits d'exploitation

© Région Bourgogne-Franche-Comté, Inventaire du patrimoine



Situation de l'établissement thermal dans le parc.

70, Luxeuil-les-Bains, 3 rue des Thermes

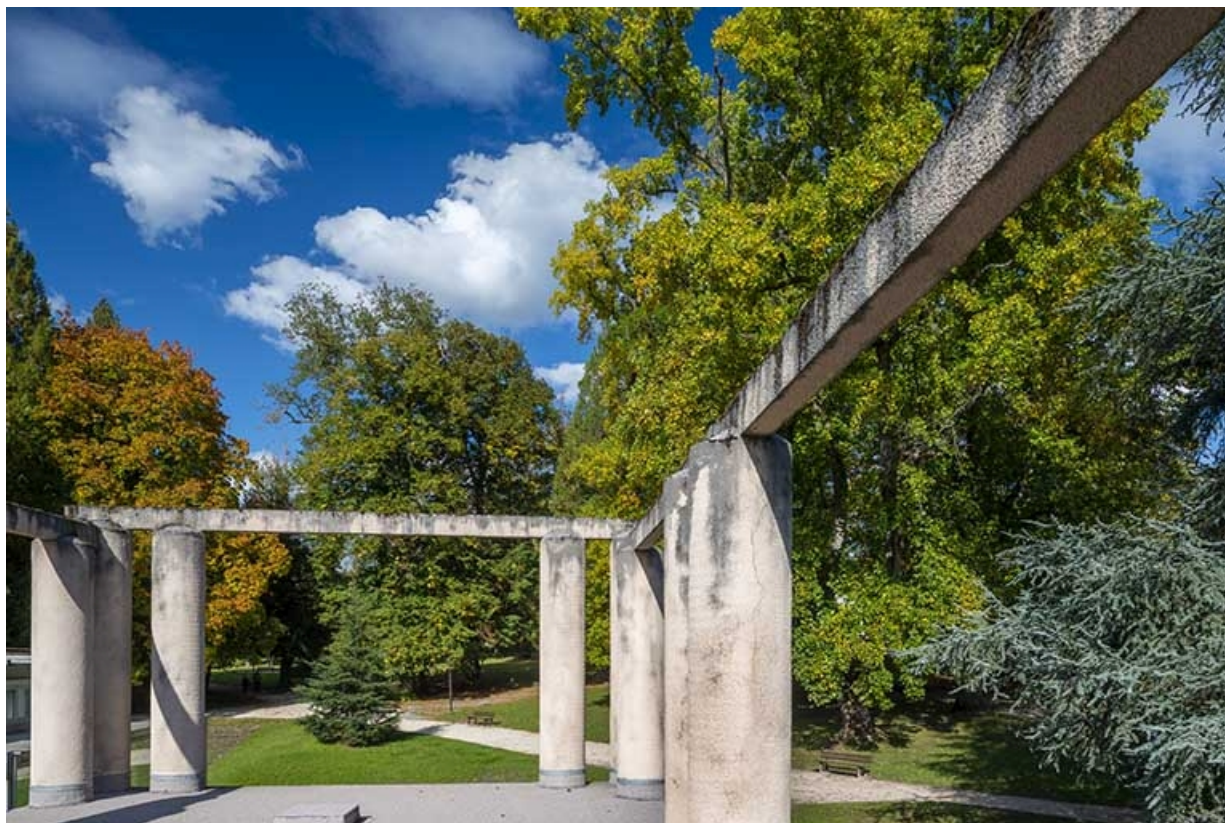
N° de l'illustration : 20227000113NUC4A

Date : 2022

Auteur : Jérôme Mongreville

Reproduction soumise à autorisation du titulaire des droits d'exploitation

© Région Bourgogne-Franche-Comté, Inventaire du patrimoine



Vue depuis la pergola de l'aile est de la piscine.

70, Luxeuil-les-Bains, 3 rue des Thermes

N° de l'illustration : 20207000692NUC4A

Date : 2020

Auteur : Jérôme Mongreville

Reproduction soumise à autorisation du titulaire des droits d'exploitation

© Région Bourgogne-Franche-Comté, Inventaire du patrimoine



Vue en direction de l'établissement thermal.

70, Luxeuil-les-Bains, 3 rue des Thermes

N° de l'illustration : 20207000357NUC4A

Date : 2020

Auteur : Jérôme Mongreville

Reproduction soumise à autorisation du titulaire des droits d'exploitation

© Région Bourgogne-Franche-Comté, Inventaire du patrimoine



Vue en direction de l'établissement thermal.

70, Luxeuil-les-Bains, 3 rue des Thermes

N° de l'illustration : 20207000361NUC4A

Date : 2020

Auteur : Jérôme Mongreville

Reproduction soumise à autorisation du titulaire des droits d'exploitation

© Région Bourgogne-Franche-Comté, Inventaire du patrimoine



Cascade.

70, Luxeuil-les-Bains, 3 rue des Thermes

N° de l'illustration : 20207000409NUC4A

Date : 2020

Auteur : Jérôme Mongreville

Reproduction soumise à autorisation du titulaire des droits d'exploitation

© Région Bourgogne-Franche-Comté, Inventaire du patrimoine



Cascade.

70, Luxeuil-les-Bains, 3 rue des Thermes

N° de l'illustration : 20207000408NUC4A

Date : 2020

Auteur : Jérôme Mongreville

Reproduction soumise à autorisation du titulaire des droits d'exploitation

© Région Bourgogne-Franche-Comté, Inventaire du patrimoine



Cascade.

70, Luxeuil-les-Bains, 3 rue des Thermes

N° de l'illustration : 20207000406NUC4A

Date : 2020

Auteur : Jérôme Mongreville

Reproduction soumise à autorisation du titulaire des droits d'exploitation

© Région Bourgogne-Franche-Comté, Inventaire du patrimoine



Cascade.

70, Luxeuil-les-Bains, 3 rue des Thermes

N° de l'illustration : 20207000407NUC4A

Date : 2020

Auteur : Jérôme Mongreville

Reproduction soumise à autorisation du titulaire des droits d'exploitation

© Région Bourgogne-Franche-Comté, Inventaire du patrimoine



Emplacement de l'ancienne roseraie, vue en direction de la piscine.

70, Luxeuil-les-Bains, 3 rue des Thermes

N° de l'illustration : 20207000398NUC4A

Date : 2020

Auteur : Jérôme Mongreville

Reproduction soumise à autorisation du titulaire des droits d'exploitation

© Région Bourgogne-Franche-Comté, Inventaire du patrimoine



Pont à garde-corps en pierre.

70, Luxeuil-les-Bains, 3 rue des Thermes

N° de l'illustration : 20207000388NUC4A

Date : 2020

Auteur : Jérôme Mongreville

Reproduction soumise à autorisation du titulaire des droits d'exploitation

© Région Bourgogne-Franche-Comté, Inventaire du patrimoine



Pont à garde-corps en pierre.

70, Luxeuil-les-Bains, 3 rue des Thermes

N° de l'illustration : 20207000389NUC4A

Date : 2020

Auteur : Jérôme Mongreville

Reproduction soumise à autorisation du titulaire des droits d'exploitation

© Région Bourgogne-Franche-Comté, Inventaire du patrimoine



Pont à garde-corps en métal.

70, Luxeuil-les-Bains, 3 rue des Thermes

N° de l'illustration : 20207000711NUC4A

Date : 2020

Auteur : Jérôme Mongreville

Reproduction soumise à autorisation du titulaire des droits d'exploitation

© Région Bourgogne-Franche-Comté, Inventaire du patrimoine



Pont des soupirs, vestiges.

70, Luxeuil-les-Bains, 3 rue des Thermes

N° de l'illustration : 20207000721NUC4A

Date : 2020

Auteur : Jérôme Mongreville

Reproduction soumise à autorisation du titulaire des droits d'exploitation

© Région Bourgogne-Franche-Comté, Inventaire du patrimoine



Pont des soupirs, vestiges.

70, Luxeuil-les-Bains, 3 rue des Thermes

N° de l'illustration : 20207000722NUC4A

Date : 2020

Auteur : Jérôme Mongreville

Reproduction soumise à autorisation du titulaire des droits d'exploitation

© Région Bourgogne-Franche-Comté, Inventaire du patrimoine



Abords des courts de tennis.

70, Luxeuil-les-Bains, 3 rue des Thermes

N° de l'illustration : 20227000073NUC4A

Date : 2022

Auteur : Jérôme Mongreville

Reproduction soumise à autorisation du titulaire des droits d'exploitation

© Région Bourgogne-Franche-Comté, Inventaire du patrimoine