

## BIEF D'APREMONT

Bourgogne-Franche-Comté, Haute-Saône  
Apremont

Dossier IA70001111 réalisé en 2019

Auteur(s) : Guillaume Gézolme



### Historique

Le bief d'Apremont comprend une dérivation qui fut construite en deux phases : une première entre 1838 et 1845, et une seconde entre 1880 et 1882 qui a permis sa mise en service définitive. Le bief est longé par des chemins de halage sur chaque berge. T. Dumorey, dans son rapport sur l'état de la Saône en 1779, note que les mariniers nomment le chemin situé à l'ouest "chemin du royaume" et le chemin opposé, "chemin de l'Empire" (en référence au Saint-Empire romain germanique) ; et ceci, malgré le fait que le rattachement de la Franche-Comté au royaume de France date de plus d'un siècle.

Jusqu'au 18e siècle, le début du bief à Gray marquait la limite de navigation de la Saône, ce qui explique la présence d'un port en aval du pont en pierre et de la digue. Initialement, un barrage fixe fut aménagé afin d'alimenter le Grand Moulin et fut équipé d'une portière sur la rive gauche. Mais lors des travaux de canalisation de la rivière vers 1880, les ingénieurs le réduisirent pour installer un barrage à aiguilles afin de ré-hausser le niveau d'eau du bief amont. Un second barrage est aménagé à hauteur de la dérivation éclusée. Une maison d'éclusier fut construite vers 1840 à l'amont de la dérivation. Cette portion comprend deux autres ports. Vers 1900, un port de moindre importance (port Poirier) fut établi dans la localité d'Arc-lès-Gray, sous la conduite de Gustave Bouvaist. Le second, situé à Mantoche, eut une fonction commerciale au début du 19e siècle. Un quai est aménagé (actuelle rue du Port) à la fin du 19e siècle. Désormais, une halte fluviale accueille les plaisanciers de profiter de la quiétude de Mantoche.

Le pont suspendu reliant Mantoche à Apremont (actuelle route départementale 269) fut détruit pendant la guerre de 1870 ; il est reconstruit en 1871 par l'ingénieur Anus et muni d'un tablier en peuplier.

En 1922, après une enquête d'utilité publique diligentée par la direction des Voies navigables, le ministère des Travaux publics accepte de modifier l'entrée amont de la dérivation, celle-ci étant dangereuse pour les bateliers. Le projet est confié à l'ingénieur Georges Thaller.

**Période(s) principale(s) :** 2e quart 19e siècle / 4e quart 19e siècle

#### **Auteur(s) de l'oeuvre :**

Gustave Bouvaist (ingénieur des Ponts et Chaussées, attribution par travaux historiques), Philibert Lacordaire (ingénieur des Ponts et Chaussées, attribution par source), Georges Thaller (ingénieur des Ponts et Chaussées, attribution par source)

### Description

Long de 11 463 mètres, le bief débute au niveau de l'écluse de Gray (pk 283,300) et s'achève à celle d'Apremont (pk 270). Il traverse les communes de Gray, d'Arc-lès-Gray, de Gray-la-Ville, de Velet, de Mantoche, d'Esmoulins, d'Apremont et d'Essertenne-et-Cecey. La dérivation éclusée permet d'éviter un important méandre de la Saône. Ce bief est le dernier à être entièrement sur le territoire franc-comtois. Ce tronçon est flanqué d'un chemin de halage. Mais comme le constate l'ingénieur T. Dumorey, dans son rapport sur l'état de la Saône, il est trop souvent étroit et mal entretenu.

### Sources documentaires

#### **Documents d'archives**

- Archives départementales de la Côte-d'Or. Série C : C 4461. **Mémoire au sujet de la navigation sur la rivière de Saône**

Thomas Dumorey, 30 août 1779.

- **241 S 21. Dérivation d'Apremont (s.d-1838).**

Dérivation d'Apremont (s.d-1838) : travaux divers concernant la canalisation de la Saône.

Lieu de conservation : Archives départementales de la Haute-Saône, Vesoul- Cote du document : 241 S 21

- **241 S 22. Dérivation d'Apremont (1838-1848).**

Dérivation d'Apremont (1838-1848) : travaux divers concernant la canalisation de la Saône.

Lieu de conservation : Archives départementales de la Haute-Saône, Vesoul- Cote du document : 241 S 22

- **274 S 9. Bief d'Apremont (1823-1880).**

274 S 9. Bief d'Apremont (1823-1880) : Construction d'un barrage, d'une écluse et d'un pont. Rétablissement du pont suspendu détruit pendant la guerre (1866-1871). Amélioration du passage de la Maison Rouge (1849-1874).

Lieu de conservation : Archives départementales de la Haute-Saône, Vesoul- Cote du document : 274 S 9

- **274 S 10. Bief d'Apremont (1876-1892).**

274 S 10. Bief d'Apremont (1876-1892) : Avant-projet des travaux à exécuter entre Gray et Auxonne : exhaussement des barrages d'Apremont, d'Heuilley-sur-Saône, Poncey-lès-Athée et Auxonne (1876-1879), achèvement de la dérivation (1880-1884), passage de la Loge (1886-1892).

Lieu de conservation : Archives départementales de la Haute-Saône, Vesoul- Cote du document : 274 S 10.

- **274 S 11. Bief d'Apremont (1893-1942).**

274 S 11. Bief d'Apremont (1893-1942) : Reconstruction du vantail droit d'aval de l'écluse : projet, correspondances, bordereau des prix, plans (1896-1905). Pont sur la porte de garde: procès-verbal d'inspection, acquisition de terrain, réparations, réfection du tablier (1908-1942). Achèvement du port de Mantoche (1893-1908), avant-projet de rectification de l'entrée amont (1920-1922). Réfection du barrage (1935). Restauration du bajoyer (1937).

Lieu de conservation : Archives départementales de la Haute-Saône, Vesoul- Cote du document : 274 S 11.

- **274 S 19. Bief de Gray (1847-1920).**

274 S 19. Bief de Gray (1847-1920). - Amélioration de la rive gauche : plan du chemin de halage (1847), plan des abords du pertuis entre le pont et le moulin (1869), alignements, demande des riverains, société des Moulins de Gray. Plan des deux rives, entretien des quais.

Lieu de conservation : Archives départementales de la Haute-Saône, Vesoul- Cote du document : 274 S 19

- **274 S 20. Bief de Gray (1847-1898).**

274 S 20. Bief de Gray (1847-1898). -Travaux d'amélioration de l'écluse : rapports de l'ingénieur, plans, adjudication des travaux, reconstruction de portes en bois (1855- 1860), dégagement de l'arche du pont de pierre (1862-1868). Construction d'un pont suspendu (1855-1862).

Lieu de conservation : Archives départementales de la Haute-Saône, Vesoul- Cote du document : 274 S 20

- **274 S 21. Bief de Gray (1848-1924).**

274 S 21. Bief de Gray (1848-1924). - Travaux publics : passage de la ligne de chemin de fer ligne de Gray à Ougney, reconstruction du pont d'Essertey détruit pendant la guerre (1863-1873). Achèvement du bief: plan de l'agrandissement de la maison éclusière, acquisitions foncières( 1883), achèvement et entretien du chemin de halage des quais (1886-1920).

Correspondances: demandes d'occupations temporaires, notes de services, renseignements (1848-1924). Reconstruction du pont suspendu. Renseignements statistiques concernant les voies ferrées des quais, des ports maritimes et fluviaux (1911-1921).

Lieu de conservation : Archives départementales de la Haute-Saône, Vesoul- Cote du document : 274 S 21

- **274 S 22. Bief de Gray (1859-1909).**

274 S 22. Bief de Gray (1859-1909). - Amélioration de la rive droite : relèvement de la chaussée, port de Gray, alignement, consolidation du mur de soutènement, construction de trottoirs, rectification du port Poirier. Observations hydrométriques du barrage (1881-1890).

Lieu de conservation : Archives départementales de la Haute-Saône, Vesoul- Cote du document : 274 S 22

- **274 S 23. Bief de Gray (1895-1938).**

274 S 23. Bief de Gray (1895-1938). - Pertuis : projet d'exhaussement. Projet de passerelles et de leur appareil de relevage (1895-1922). Restauration du barrage de Gray (1910-1911). Duc d'albe (1938).

Lieu de conservation : Archives départementales de la Haute-Saône, Vesoul- Cote du document : 274 S 23

- **274 S 49. Réglementation, circulaires, inspections (1880-1936).**

274 S 49. Réglementation, circulaires, inspections (1880-1936). - Ouvrages d'art. Historique des réparations des maisons éclusières.

Lieu de conservation : Archives départementales de la Haute-Saône, Vesoul- Cote du document : 274 S 49

## Documents figurés

- **Gray. - L'écluse et quai Villeneuve, carte postale.**

Gray. - L'écluse et quai Villeneuve. Carte postale, s.d.

Lieu de conservation : Archives départementales de la Haute-Saône, Vesoul- Cote du document : 11Fi279/79

- **Gray - le Pont suspendu et la Gare.**

Gray - le Pont suspendu et la Gare. Carte postale éditée par Lib. A Bergeret à Gray, s.d.

Lieu de conservation : Archives départementales de la Haute-Saône, Vesoul- Cote du document : 11Fi279-127

- **Gray - Vue du pont de pierre.**

Gray - Vue du pont de pierre. Carte postale éditée par B.F, Paris de la Collection La Haute-Saône Illustrée, s.d.

Lieu de conservation : Archives départementales de la Haute-Saône, Vesoul- Cote du document : 11Fi279-138

- **Le pont de pierre et le quai Villeneuve.**

La Haute-Saône Pittoresque, 16513, .Gray. - pont de pierre et le quai Villeneuve. Carte postale, [s.d].

Lieu de conservation : Archives départementales de la Haute-Saône, Vesoul

- **Plan du port de Gray sur la Saône, an 13 (1805).**

Plan du port de Gray sur la Saône, an 13 (1805), indiquant l'emplacement du pont sur l'Écoulotte. Dessin.

Lieu de conservation : Archives départementales de la Haute-Saône, Vesoul- Cote du document : 241 S 16

- **Plan parcellaire de la dérivation d'Apremont, 1838.**

Plan parcellaire de la dérivation d'Apremont. Dessin, 1838.

Lieu de conservation : Archives départementales de la Haute-Saône, Vesoul- Cote du document : 241 S 22

- **Dérivation d'Apremont - Plan général de la tête d'amont.**

Dérivation d'Apremont - Plan général de la tête d'amont. Dessin, [s.d].

Lieu de conservation : Archives départementales de la Haute-Saône, Vesoul- Cote du document : 241 S 22

- **Plan général de la dérivation d'Apremont, 1836.**

Archives départementales de la Haute-Saône : Plan général de la dérivation d'Apremont. 241 S 22. dessin, 1836.

Lieu de conservation : Archives départementales de la Haute-Saône, Vesoul- Cote du document : 241 S 22

- **Service spécial de la Saône - Établissement d'un port à Mantoche - Pétition du maire de la commune - Plan des lieux et profils en travers (1883).**

Archives départementales de la Haute-Saône : Service spécial de la Saône - Établissement d'un port à Mantoche - Pétition du maire de la commune - Plan des lieux et profils en travers (1883). 274 S 10. Dessin.

Lieu de conservation : Archives départementales de la Haute-Saône, Vesoul- Cote du document : 274 S 10

- **Remplacement des ponts suspendus d'Apremont et d'Heuilley par des ponts en béton armé. Élévation en coupe transversale du pont d'Apremont (1911).**

Archives départementales de la Haute-Saône : Service spécial de la Saône - Remplacement des ponts suspendus d'Apremont et d'Heuilley par des ponts en béton armé. Élévation en coupe transversale du pont d'Apremont (1911). 274 S 11. Dessin.

Lieu de conservation : Archives départementales de la Haute-Saône, Vesoul- Cote du document : 274 S 11

- **Rectification de l'entrée amont de la dérivation d'Apremont sur la Saône - Terrassements et maçonneries, avant-projet - Plan des abords de la porte de garde et dessin des maçonneries (1922).**

Archives départementales de la Haute-Saône : Rectification de l'entrée amont de la dérivation d'Apremont sur la Saône -

Terrassements et maçonneries, avant-projet - Plan des abords de la porte de garde et dessin des maçonneries (1922). 274 S 11. Dessin.

Lieu de conservation : Archives départementales de la Haute-Saône, Vesoul- Cote du document : 274 S 11

• **Service de la Saône - Pont d'Apremont - Dessin [s.d].**

Archives départementales de la Haute-Saône : Service de la Saône - Pont d'Apremont - Dessin [s.d]. 274 S 11. Calque.

Lieu de conservation : Archives départementales de la Haute-Saône, Vesoul- Cote du document : 274 S 11

• **Achèvement du port de Mantoche - Demande du conseil municipal - Plan des lieux et profils en travers (1893).**

Archives départementales de Haute-Saône : Achèvement du port de Mantoche - Demande du conseil municipal - Plan des lieux et profils en travers (1893). 274 S 11. Dessin.

Lieu de conservation : Archives départementales de la Haute-Saône, Vesoul- Cote du document : 274 S 11.

• **Gray - Crue de la Saône du 21 janvier 1910 - L'écluse.**

Archives départementales de la Haute-Saône : Gray - Crue de la Saône du 21 janvier 1910 - L'écluse. Carte postale, s.d. 11Fi279-87.

Lieu de conservation : Archives départementales de la Haute-Saône, Vesoul- Cote du document : 11Fi279-87

## Documents multimédias

• **Le port de Gray [Images animées], 2016.**

Le port de Gray [Images animées] / Livdeo, réal. ; Service inventaire et patrimoine, éd. - Besançon : Région Bourgogne-Franche-Comté [prod.], 2016. 1 film vidéo (4 mn) : coul., son. Contient des images animées et des restitutions 3D des lieux. Film accessible en ligne : <http://patrimoine.bourgognefranchecomte.fr/connaitre-le-patrimoine/lumiere-sur/decouvertes-virtuelles/actualite/le-val-de-saone.html>

## Bibliographie

• **Louis Bonnamour, Marc Bonnetain, Jean-Claude Mallard. La Saône navigable : deux siècles d'aménagements, 2009.**

Louis Bonnamour, Marc Bonnetain, Jean-Claude Mallard. *La Saône navigable : deux siècles d'aménagements* Paris : Presses de l'École nationale des Ponts et Chaussées, 2009. - 243 p. : ill. en noir et en coul. ; 24 cm. ISBN 978-2-85978-442-3

Lieu de conservation : Région Bourgogne-Franche-Comté, Inventaire et Patrimoine, Besançon- Cote du document : R.HI.5569

• **Les voies navigables de la Saône, la Seille et le Doubs : guide de navigation fluviale.**

Les voies navigables de la Saône, la Seille et le Doubs : guide de navigation fluviale. - Lattes (34) : Ed. de l'écluse, 2011. - 119 p. : ill. en coul., cartes ; 30 cm. - (Fluviacarte ; 10). - ISBN 978-2-916919-37-9

Lieu de conservation : Région Bourgogne-Franche-Comté, Inventaire et Patrimoine, Besançon- Cote du document : R.HA.5710

• **Mauclair Michel. La Saône dans le département de la Haute-Saône : étude économique et sociale (1640-1970)**

Mauclair Michel. *La Saône dans le département de la Haute-Saône : étude économique et sociale (1640-1970)* Michel Mauclair. - Ed. revue et augmentée. - Autet (70) : M. Mauclair, 2015. - 419 p. : ill. ; 30 cm. - Bibliogr. p. 417

Lieu de conservation : Région Bourgogne-Franche-Comté, Inventaire et Patrimoine, Besançon- Cote du document : R.HI.5660

## Informations complémentaires

• **Découverte virtuelle du port de Gray** : <https://www.youtube.com/watch?v=ko61VEYaD8w>

**Thématiques** : Saône navigable en Bourgogne-Franche-Comté (la)

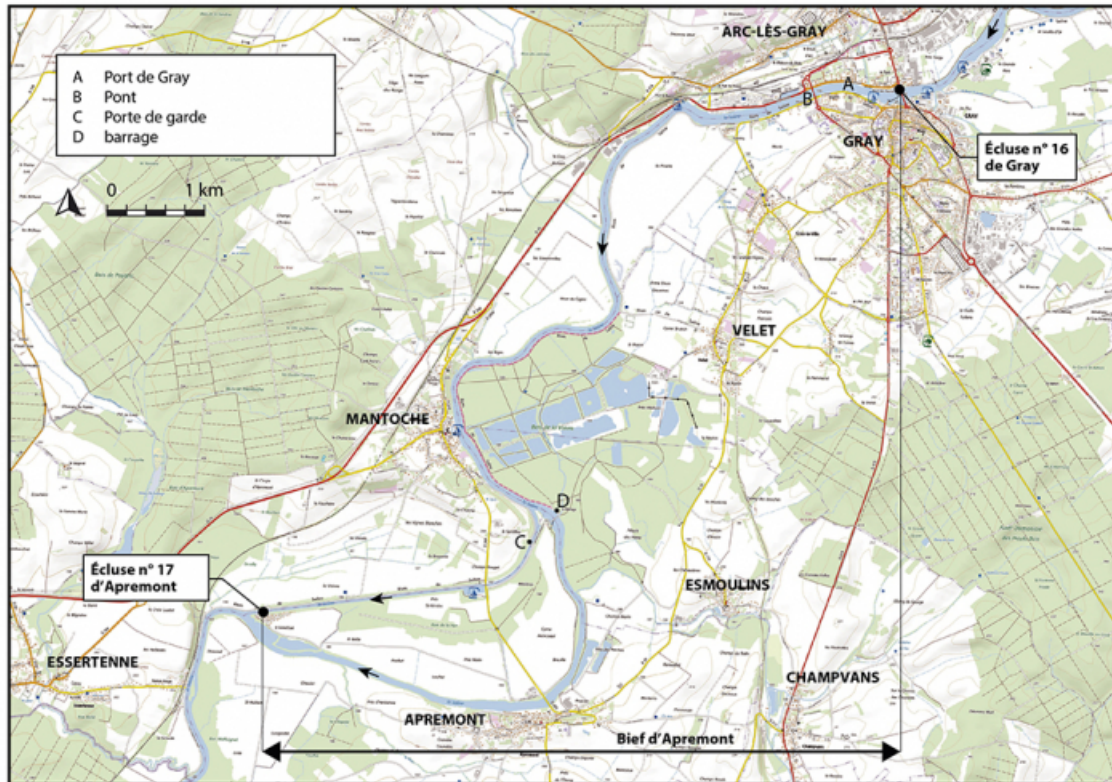
**Aire d'étude et canton** : Bourgogne-Franche-Comté

**Dénomination** : bief

**Parties constituantes non étudiées** : canal de navigation, porte de garde, maison

© Région Bourgogne-Franche-Comté, Inventaire du patrimoine





**Plan de localisation (1/20 000). Extrait du ScanExpress standard © IGN 2018.**  
70, Apremont

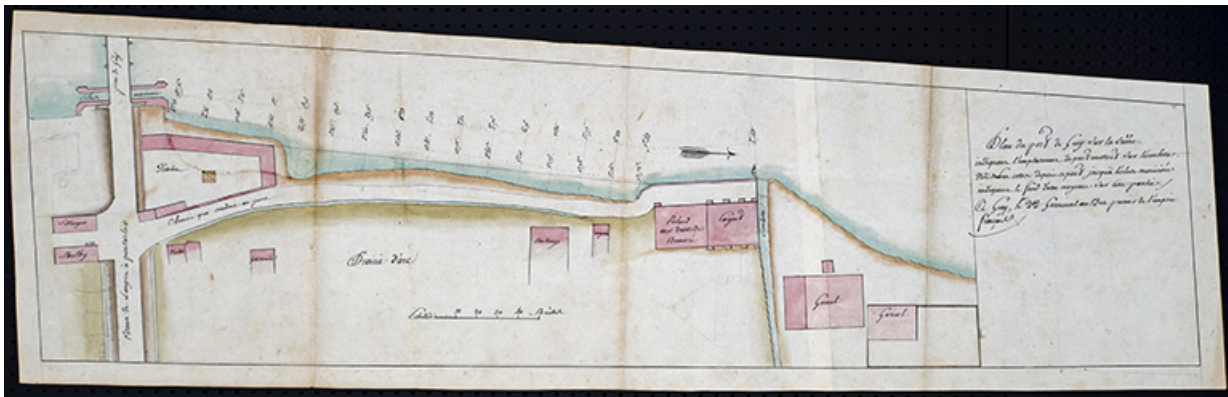
N° de l'illustration : 20207000789NUDA

Date : 2020

Auteur : Bertrand Turina

Reproduction soumise à autorisation du titulaire des droits d'exploitation

© Région Bourgogne-Franche-Comté, Inventaire du patrimoine



**Plan du port de Gray indiquant l'emplacement du pont construit sur l'Ecoulotte, 1805.**  
70, Apremont

**Source :**

**Plan du port de Gray sur la Saône, an 13 (1805), indiquant l'emplacement du pont sur l'Ecoulotte. Dessin.**

Lieu de conservation : Archives départementales de la Haute-Saône, Vesoul - Cote du document : 241 S 16

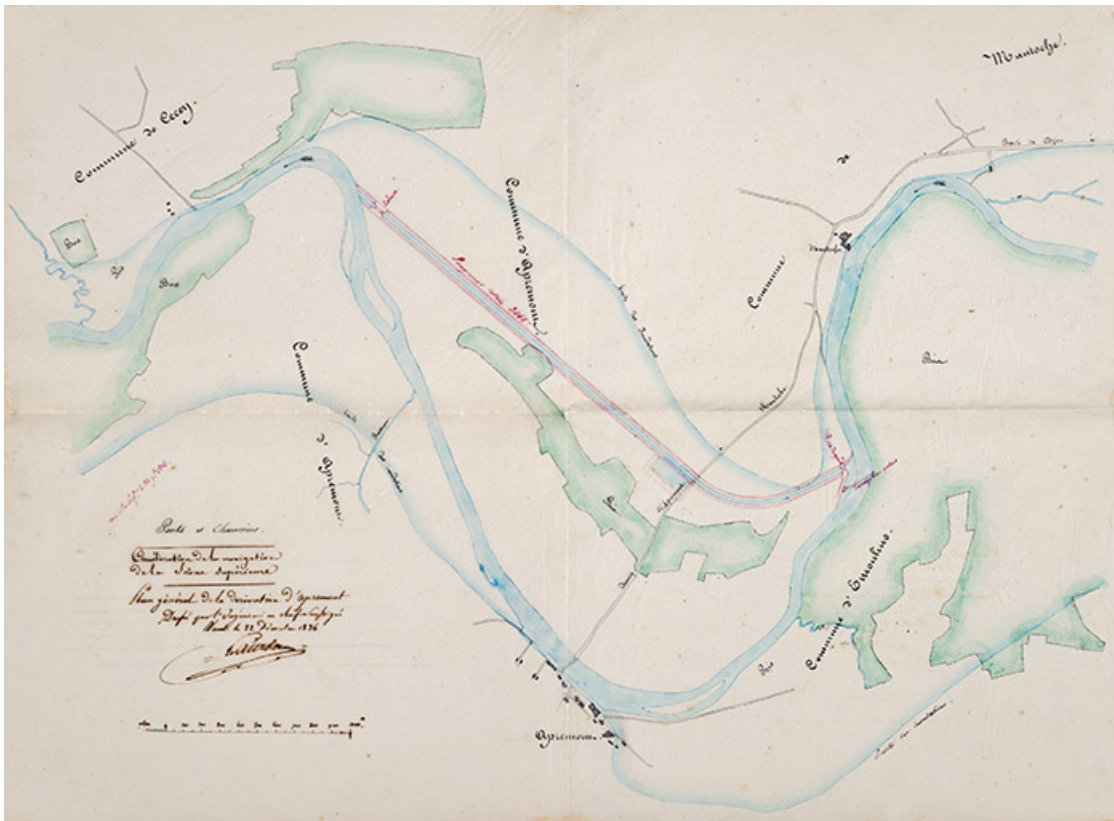
N° de l'illustration : 20197000432NUC4A

Date : 2019

Auteur : Jérôme Mongreville

Reproduction soumise à autorisation du titulaire des droits d'exploitation

© Région Bourgogne-Franche-Comté, Inventaire du patrimoine



**Plan général de la dérivation d'Apremont (1836).**  
70, Apremont

**Source :**

**Archives départementales de la Haute-Saône : Plan général de la dérivation d'Apremont. 241 S 22. dessin, 1836.**  
Lieu de conservation : Archives départementales de la Haute-Saône, Vesoul - Cote du document : 241 S 22

N° de l'illustration : 20197000437NUC4A

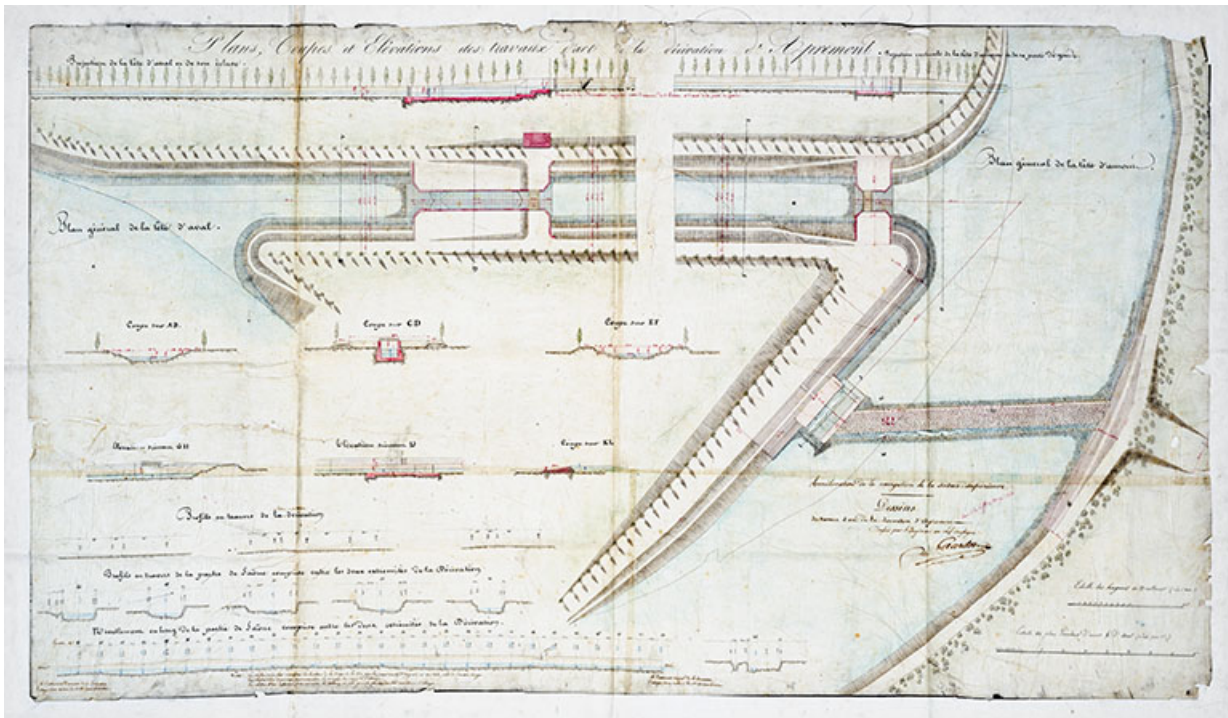
Date : 2019

Auteur : Jérôme Mongreville

Reproduction soumise à autorisation du titulaire des droits d'exploitation

© Région Bourgogne-Franche-Comté, Inventaire du patrimoine





**Dérivation d'Apremont - Plan général de la tête d'amont [s.d].**

70, Apremont

**Source :**

**Dérivation d'Apremont - Plan général de la tête d'amont. Dessin, [s.d].**

Lieu de conservation : Archives départementales de la Haute-Saône, Vesoul - Cote du document : 241 S 22

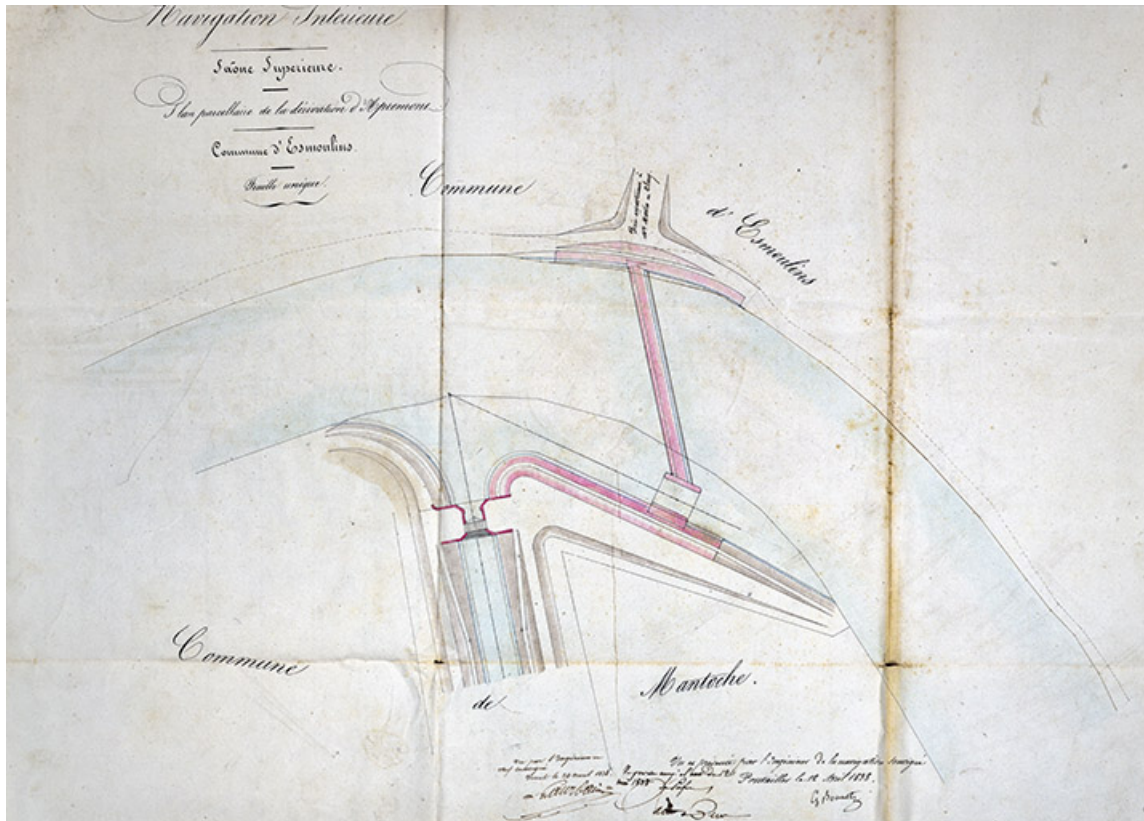
N° de l'illustration : 20197000436NUC4A

Date : 2019

Auteur : Jérôme Mongreville

Reproduction soumise à autorisation du titulaire des droits d'exploitation

© Région Bourgogne-Franche-Comté, Inventaire du patrimoine



**Dérivation d'Apremont et sa porte de garde (1838).**

70, Apremont

**Source :**

**Plan parcellaire de la dérivation d'Apremont. Dessin, 1838.**

Lieu de conservation : Archives départementales de la Haute-Saône, Vesoul - Cote du document : 241 S 22

N° de l'illustration : 20197000435NUC4A

Date : 2019

Auteur : Jérôme Mongreville

Reproduction soumise à autorisation du titulaire des droits d'exploitation

© Région Bourgogne-Franche-Comté, Inventaire du patrimoine



**Service spécial de la Saône - Établissement d'un port à Mantoche - Pétition du maire de la commune - Plan des lieux et profils en travers (1883).**

70, Apremont

**Source :**

**Archives départementales de la Haute-Saône : Service spécial de la Saône - Établissement d'un port à Mantoche - Pétition du maire de la commune - Plan des lieux et profils en travers (1883), 274 S 10. Dessin.**

Lieu de conservation : Archives départementales de la Haute-Saône, Vesoul - Cote du document : 274 S 10

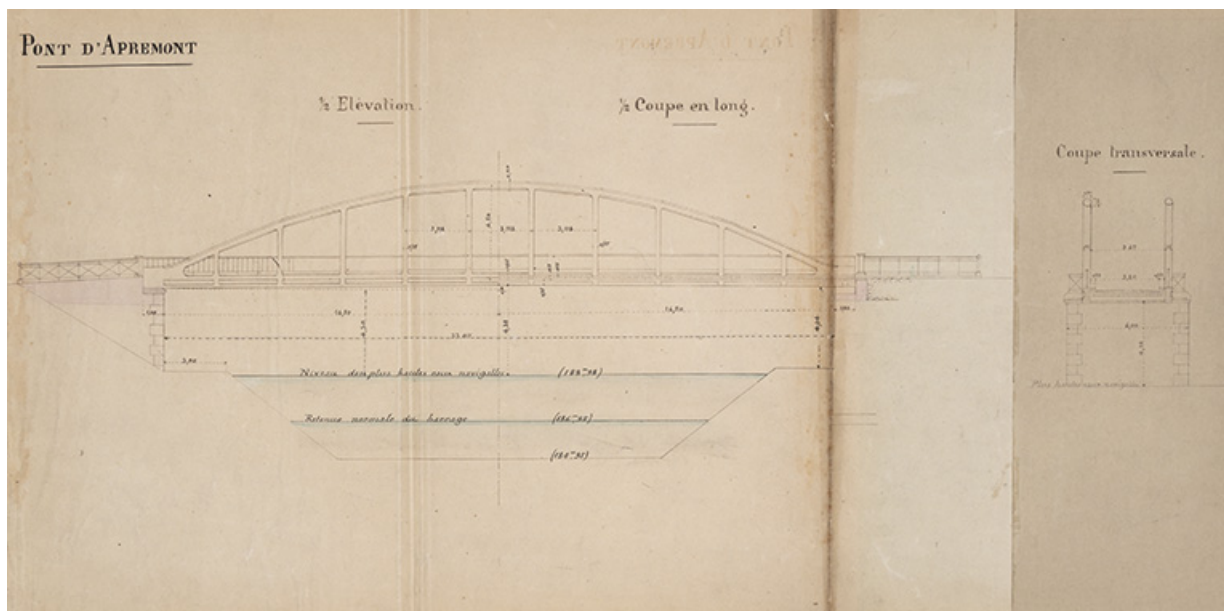
N° de l'illustration : 20207000181NUC4A

Date : 2020

Auteur : Jérôme Mongreville

Reproduction soumise à autorisation du titulaire des droits d'exploitation

© Région Bourgogne-Franche-Comté, Inventaire du patrimoine



Remplacement des ponts suspendus d'Apremont et d'Heuilley par des ponts en béton armé. Élévation en coupe transversale du pont d'Apremont (1911).

70, Apremont

Source :

Archives départementales de la Haute-Saône : Service spécial de la Saône - Remplacement des ponts suspendus d'Apremont et d'Heuilley par des ponts en béton armé. Élévation en coupe transversale du pont d'Apremont (1911). 274 S 11. Dessin.

Lieu de conservation : Archives départementales de la Haute-Saône, Vesoul - Cote du document : 274 S 11

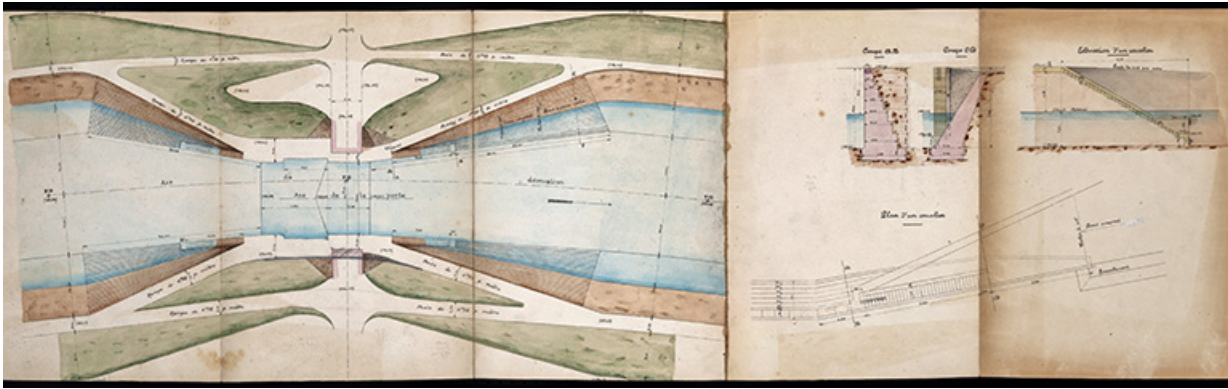
N° de l'illustration : 20207000188NUC4A

Date : 2020

Auteur : Jérôme Mongreville

Reproduction soumise à autorisation du titulaire des droits d'exploitation

© Région Bourgogne-Franche-Comté, Inventaire du patrimoine



**Plan des abords de la porte de garde et dessin des maçonneries (1922).**  
70, Apremont

**Source :**

**Archives départementales de la Haute-Saône : Rectification de l'entrée amont de la dérivation d'Apremont sur la Saône - Terrassements et maçonneries, avant-projet - Plan des abords de la porte de garde et dessin des maçonneries (1922). 274 S 11. Dessin.**

Lieu de conservation : Archives départementales de la Haute-Saône, Vesoul - Cote du document : 274 S 11

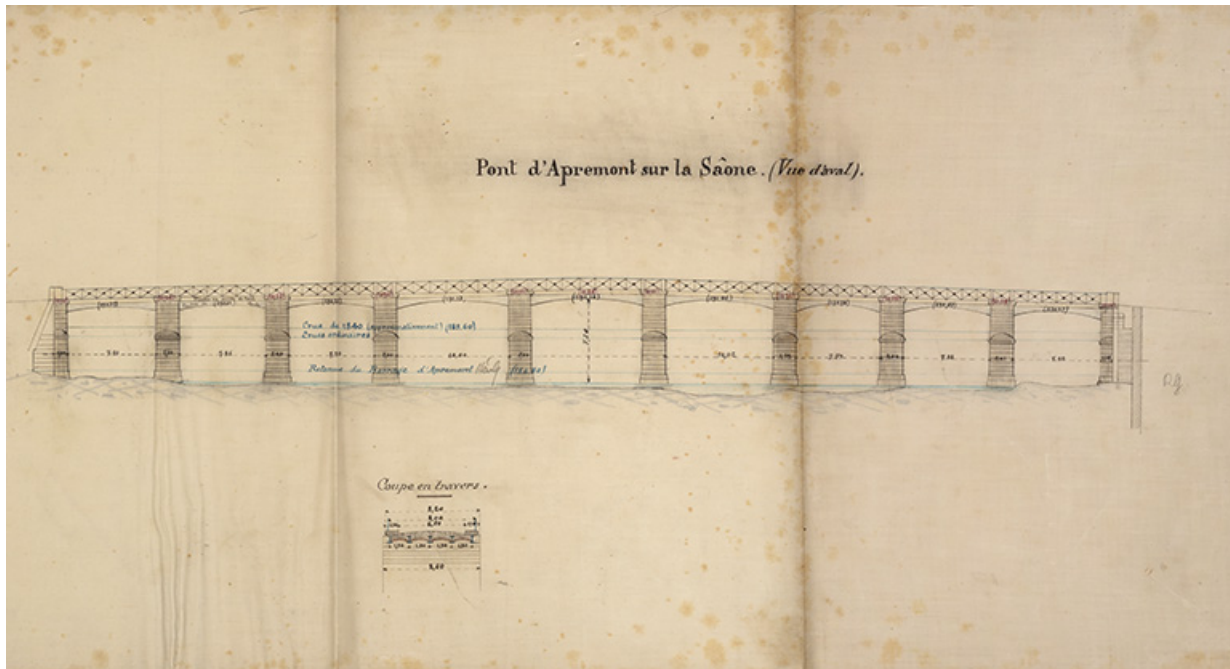
N° de l'illustration : 20207000187NUC4A

Date : 2020

Auteur : Jérôme Mongreville

Reproduction soumise à autorisation du titulaire des droits d'exploitation

© Région Bourgogne-Franche-Comté, Inventaire du patrimoine



Service de la Saône - Pont d'Apremont - Dessin [s.d].

70, Apremont

**Source :**

**Archives départementales de la Haute-Saône : Service de la Saône - Pont d'Apremont - Dessin [s.d]. 274 S 11. Calque.**

Lieu de conservation : Archives départementales de la Haute-Saône, Vesoul - Cote du document : 274 S 11

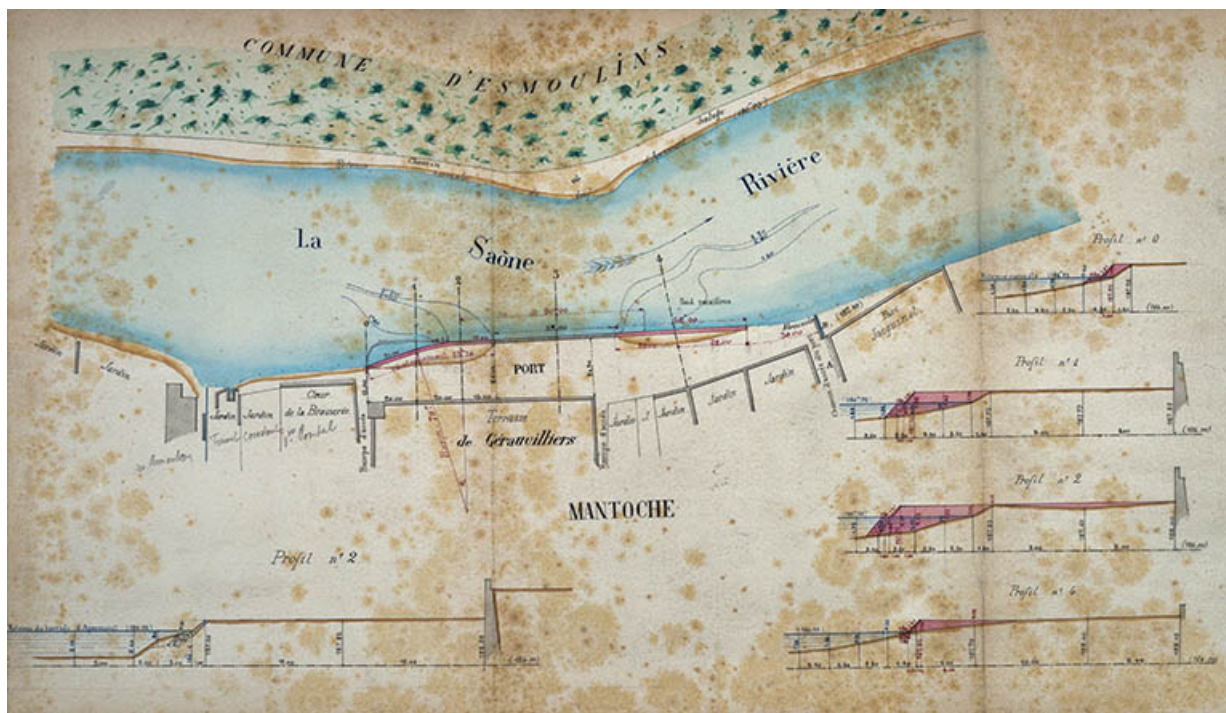
N° de l'illustration : 20207000189NUC4A

Date : 2020

Auteur : Jérôme Mongreville

Reproduction soumise à autorisation du titulaire des droits d'exploitation

© Région Bourgogne-Franche-Comté, Inventaire du patrimoine



**Achèvement du port de Mantoche - Demande du conseil municipal - Plan des lieux et profils en travers (1893).**  
70, Apremont

**Source :**

**Archives départementales de Haute-Saône : Achèvement du port de Mantoche - Demande du conseil municipal - Plan des lieux et profils en travers (1893). 274 S 11. Dessin.**

Lieu de conservation : Archives départementales de la Haute-Saône, Vesoul - Cote du document : 274 S 11.

N° de l'illustration : 20207000190NUC4A

Date : 2020

Auteur : Jérôme Mongreville

Reproduction soumise à autorisation du titulaire des droits d'exploitation

© Région Bourgogne-Franche-Comté, Inventaire du patrimoine



**Le pont et le site d'écluse, début du bief d'Apremont, carte postale.**  
70, Apremont

**Source :**

**Gray - Vue du pont de pierre. Carte postale éditée par B.F, Paris de la Collection La Haute-Saône Illustrée, s.d.**

Lieu de conservation : Archives départementales de la Haute-Saône, Vesoul - Cote du document : 11Fi279-138

N° de l'illustration : 20197000449NUC4A

Date : 2019

Auteur : Jérôme Mongreville

Reproduction soumise à autorisation du titulaire des droits d'exploitation

© Région Bourgogne-Franche-Comté, Inventaire du patrimoine





**Gray - le Pont suspendu et la Gare, carte postale.**  
70, Apremont

**Source :**

**Gray - le Pont suspendu et la Gare. Carte postale éditée par Lib. A Bergeret à Gray, s.d.**

Lieu de conservation : Archives départementales de la Haute-Saône, Vesoul - Cote du document : 11Fi279-127

N° de l'illustration : 20197000447NUC4A

Date : 2019

Auteur : Jérôme Mongreville

Reproduction soumise à autorisation du titulaire des droits d'exploitation

© Région Bourgogne-Franche-Comté, Inventaire du patrimoine



**Le pont de pierre et le quai Villeneuve, carte postale.**  
70, Apremont

**Source :**

**La Haute-Saône Pittoresque, 16513, .Gray. - pont de pierre et le quai Villeneuve. Carte postale, [s.d].**

Lieu de conservation : Archives départementales de la Haute-Saône, Vesoul

N° de l'illustration : 20197000453NUC4A

Date : 2019

Auteur : Jérôme Mongreville

Reproduction soumise à autorisation du titulaire des droits d'exploitation

© Région Bourgogne-Franche-Comté, Inventaire du patrimoine



**Gray - Crue de la Saône du 21 janvier 1910 - L'écluse, carte postale.**  
70, Apremont

**Source :**

**Archives départementales de la Haute-Saône : Gray - Crue de la Saône du 21 janvier 1910 - L'écluse. Carte postale, s.d. 11Fi279-87.**

Lieu de conservation : Archives départementales de la Haute-Saône, Vesoul - Cote du document : 11Fi279-87

N° de l'illustration : 20207000421NUC4A

Date : 2020

Auteur : Guillaume Gézolme (reproduction)

Reproduction soumise à autorisation du titulaire des droits d'exploitation

© Région Bourgogne-Franche-Comté, Inventaire du patrimoine



**Vue générale du début du bief d'Apremont.**  
70, Apremont

N° de l'illustration : 20197000329NUC4A

Date : 2019

Auteur : Jérôme Mongreville

Reproduction soumise à autorisation du titulaire des droits d'exploitation

© Région Bourgogne-Franche-Comté, Inventaire du patrimoine



**Le déversoir en aval du pont de Gray.**

70, Apremont

N° de l'illustration : 20197000319NUC4A

Date : 2019

Auteur : Jérôme Mongreville

Reproduction soumise à autorisation du titulaire des droits d'exploitation

© Région Bourgogne-Franche-Comté, Inventaire du patrimoine



**La rive droite, Gray.**  
70, Apremont

N° de l'illustration : 20197000383NUC4A

Date : 2019

Auteur : Jérôme Mongreville

Reproduction soumise à autorisation du titulaire des droits d'exploitation

© Région Bourgogne-Franche-Comté, Inventaire du patrimoine



**Les quais Villeneuve, vue d'aval.**

70, Apremont

N° de l'illustration : 20197000378NUC4A

Date : 2019

Auteur : Jérôme Mongreville

Reproduction soumise à autorisation du titulaire des droits d'exploitation

© Région Bourgogne-Franche-Comté, Inventaire du patrimoine



**Les quais de la Mavia.**

70, Apremont

N° de l'illustration : 20197000379NUC4A

Date : 2019

Auteur : Jérôme Mongreville

Reproduction soumise à autorisation du titulaire des droits d'exploitation

© Région Bourgogne-Franche-Comté, Inventaire du patrimoine





**Bateaux amarrés quai de la Mavia.**

70, Apremont

N° de l'illustration : 20197000382NUC4A

Date : 2019

Auteur : Jérôme Mongreville

Reproduction soumise à autorisation du titulaire des droits d'exploitation

© Région Bourgogne-Franche-Comté, Inventaire du patrimoine



**Le pont reconstruit après guerre.**

70, Apremont

N° de l'illustration : 20197000375NUC4A

Date : 2019

Auteur : Jérôme Mongreville

Reproduction soumise à autorisation du titulaire des droits d'exploitation

© Région Bourgogne-Franche-Comté, Inventaire du patrimoine



**Bassin de l'ancienne gare fluviale.**

70, Apremont

N° de l'illustration : 20197000376NUC4A

Date : 2019

Auteur : Sonia Dourlot

Reproduction soumise à autorisation du titulaire des droits d'exploitation

© Région Bourgogne-Franche-Comté, Inventaire du patrimoine



**La halte fluviale de Mantoche.**  
70, Apremont

N° de l'illustration : 20207000230NUC4A

Date : 2020

Auteur : Jérôme Mongreville

Reproduction soumise à autorisation du titulaire des droits d'exploitation

© Région Bourgogne-Franche-Comté, Inventaire du patrimoine



**escalier d'accès au quai.**

N° de l'illustration : 20207000233NUC4A

Date : 2020

Auteur : Jérôme Mongreville

Reproduction soumise à autorisation du titulaire des droits d'exploitation

© Région Bourgogne-Franche-Comté, Inventaire du patrimoine



**Anneau pour amarrer les bateaux.**

70, Apremont

N° de l'illustration : 20207000232NUC4A

Date : 2020

Auteur : Jérôme Mongreville

Reproduction soumise à autorisation du titulaire des droits d'exploitation

© Région Bourgogne-Franche-Comté, Inventaire du patrimoine



**Barrage d'Apremont, vue depuis la passerelle.**  
70, Apremont

N° de l'illustration : 20197000397NUC4A

Date : 2019

Auteur : Jérôme Mongreville

Reproduction soumise à autorisation du titulaire des droits d'exploitation

© Région Bourgogne-Franche-Comté, Inventaire du patrimoine



**Barrage d'Apremont et la maison du barragiste sur la rive opposée.**  
70, Apremont

N° de l'illustration : 20197000399NUC4A

Date : 2019

Auteur : Jérôme Mongreville

Reproduction soumise à autorisation du titulaire des droits d'exploitation

© Région Bourgogne-Franche-Comté, Inventaire du patrimoine





**La porte de garde protégeant la dérivation.**

70, Apremont

N° de l'illustration : 20197000391NUC4A

Date : 2019

Auteur : Jérôme Mongreville

Reproduction soumise à autorisation du titulaire des droits d'exploitation

© Région Bourgogne-Franche-Comté, Inventaire du patrimoine



**Vue aval de la porte de garde.**

70, Apremont

N° de l'illustration : 20197000392NUC4A

Date : 2019

Auteur : Jérôme Mongreville

Reproduction soumise à autorisation du titulaire des droits d'exploitation

© Région Bourgogne-Franche-Comté, Inventaire du patrimoine



**Pont rouier enjambeant la dérivation.**

70, Apremont

N° de l'illustration : 20197000389NUC4A

Date : 2019

Auteur : Jérôme Mongreville

Reproduction soumise à autorisation du titulaire des droits d'exploitation

© Région Bourgogne-Franche-Comté, Inventaire du patrimoine



**Vue aval de la dérivation avec la gare d'eau.**  
70, Apremont

N° de l'illustration : 20197000390NUC4A

Date : 2019

Auteur : Jérôme Mongreville

Reproduction soumise à autorisation du titulaire des droits d'exploitation

© Région Bourgogne-Franche-Comté, Inventaire du patrimoine



**le canal de navigation, vue vers l'aval.**

70, Apremont

N° de l'illustration : 20197000410NUC4A

Date : 2019

Auteur : Jérôme Mongreville

Reproduction soumise à autorisation du titulaire des droits d'exploitation

© Région Bourgogne-Franche-Comté, Inventaire du patrimoine



**bâteau de plaisance remontant le bief.**  
70, Apremont

N° de l'illustration : 20197000409NUC4A

Date : 2019

Auteur : Jérôme Mongreville

Reproduction soumise à autorisation du titulaire des droits d'exploitation

© Région Bourgogne-Franche-Comté, Inventaire du patrimoine



**Bateau en amont de l'écluse à sas.**

70, Apremont

N° de l'illustration : 20157000881NUC2A

Date : 2015

Auteur : Sonia Dourlot

Reproduction soumise à autorisation du titulaire des droits d'exploitation

© Région Bourgogne-Franche-Comté, Inventaire du patrimoine



**Bateau navigant sur la Saône.**

70, Apremont

N° de l'illustration : 20157001599NUC2A

Date : 2015

Auteur : Sonia Dourlot

Reproduction soumise à autorisation du titulaire des droits d'exploitation

© Région Bourgogne-Franche-Comté, Inventaire du patrimoine





**Cabanon situé le long de la Saône.**

70, Apremont

N° de l'illustration : 20157001600NUC2A

Date : 2015

Auteur : Sonia Dourlot

Reproduction soumise à autorisation du titulaire des droits d'exploitation

© Région Bourgogne-Franche-Comté, Inventaire du patrimoine



**Cabanon situé le long de la Saône.**

70, Apremont

N° de l'illustration : 20157001602NUC2A

Date : 2015

Auteur : Sonia Dourlot

Reproduction soumise à autorisation du titulaire des droits d'exploitation

© Région Bourgogne-Franche-Comté, Inventaire du patrimoine



**Cabanon situé le long de la Saône.**

70, Apremont

N° de l'illustration : 20157001605NUC2A

Date : 2015

Auteur : Sonia Dourlot

Reproduction soumise à autorisation du titulaire des droits d'exploitation

© Région Bourgogne-Franche-Comté, Inventaire du patrimoine



**Cabanon situé le long de la Saône.**

70, Apremont

N° de l'illustration : 20157001606NUC2A

Date : 2015

Auteur : Sonia Dourlot

Reproduction soumise à autorisation du titulaire des droits d'exploitation

© Région Bourgogne-Franche-Comté, Inventaire du patrimoine