

L'ARCHITECTURE CIVILE PUBLIQUE DE LA COMMUNE DE VOUGÉCOURT

Bourgogne-Franche-Comté, Haute-Saône
Vougécourt

Dossier IA70000958 réalisé en 2015 revu en
2016

Auteur(s) : Philippe Mairot



Historique

Un projet de lavoir couvert et d'un abreuvoir [plan, coupes et élévations] est dessiné en 1825.

En 1852, l'architecte Servas, dessine un projet de maison d'école et mairie (actuellement à usage de logements) au 3 rue de la corvée. Une pompe à incendie est fournie par l'entreprise Marcot (de Vauvillers) en août 1856.

En 1864, l'architecte J. B. Martin (Jussey) construit deux récipients pour l'encaissement des sources. Un dessin aquarellé du même architecte J. B. Martin (Jussey, 6 février puis modifié le 30 mars 1867, approuvé par le préfet le 6 avril 1867) représente un projet de construction de fontaines : fontaine de l'est, borne fontaine, ventouse à flotteur, cuvette de vidange et fontaine du centre (c'est à dire devant la mairie), avec son urne. L'architecte précise que la fontaine de l'ouest sera "identiquement semblable à celle de l'est excepté que ses murs en aile seront plus petits." Elles sont alors, par mesure d'économie, non couvertes : en 1887 et 1888, un devis est réalisé par l'architecte Desgranges afin de les couvrir et les réparer, pour un montant de 3865 frs. Le 21 juin 1878, Martin architecte présente un projet pour une dérivation d'une source et la construction d'une fontaine, "le long du chemin de Passavant". Le devis précise qu'il s'inscrit dans l'axe même de l'ancien lavoir. L'entreprise Brisbard Hippolyte de Vauvillers réalise et la réception a lieu le 24 mai 1879.

Les projets de réfection des conduites et des ouvrages se succèdent au cours du XIXème et du début XXème siècle. En 1901, la fontaine est construite sur le terrain Rollin (dite de nos jours encore fontaine Rollin) en échange d'une concession d'eau d'un litre par minute. Un projet de construction d'un petit lavoir à 4 personnes est établi la même année.

Sur l'urne originale de la fontaine dite du centre, une Marianne d'un modèle Gauthier-Denonvillers, selon Boeglin, a été ajoutée dans un second temps. (en 1889, pour le centenaire de la Révolution, selon Denis Grisel) Elle offre un de ces exemples de l'utilisation que la IIIème République fait des anciennes fontaines en les transformant à des fins d'édification citoyenne, ici à deux pas de l'église.

Au début du XXème siècle (1900, 1901, 1903, 1909, 1912) c'est l'architecte Humbert qui entretient et répare les équipements d'adduction d'eau et prévoit un nouveau lavoir (1901). En 1929, Humbert déplace les auges de l'abreuvoir de la fouillie et refait un abreuvoir neuf en ciment. Des réparations sont effectuées sur le bâtiment des remises de pompes en juillet 1929.

Période(s) principale(s) : 19e siècle / 3e quart 19e siècle / 4e quart 19e siècle

Auteur(s) de l'oeuvre :

Charles Gauthier (sculpteur, attribution par source), Servas (architecte, attribution par travaux historiques)

Description

La maison d'école et mairie (actuellement logements, 3 rue de la Corvée) a un étage carré, un étage de comble, à toit à deux pans et deux demi-croupes, des bandeaux soulignant les étages, des chainages d'angles, une corniche au dessus de la porte. A droite en léger retrait de l'alignement se trouvent les dépendances : chambre à four, bucher. "L'étage sera semblable au rez-de-chaussée, la salle de mairie sera au dessus de la classe et "les lieux d'aisance à l'extrémité du jardin" précise l'architecte. On distingue les emplacements des fontaines suivantes : fontaine-lavoir des Dames, au nord ouest, la fontaine des chanvres au sud-ouest, une autre 15 rue des Marronniers, au sud-est. Une fontaine lavoir était à l'angle de la rue des sources et de la

rue des Vosges. La fontaine du centre, surmontée de sa Marianne, est à présent remplie de terre. Le socle porte l'inscription suivante : "la source de cet [...] a été cédée gratuitement à la commune par M. J. B. Fuzelot l'année 1867. Le maire André."(?) Les plans et dessins sont de cette même année 1867. L'emplacement de la fontaine Rollin se trouve actuellement lieu dit *sous la ville* parcelle 524, desservi par le chemin rural de la fontaine Rollin. L'appentis du moulin (actuellement 8, rue du Moulin) abritait le four banal. Actuellement la mairie occupe l'ancien presbytère : l'accès à la cave se fait par une porte en plein cintre à deux ressauts.

Sources documentaires

Documents d'archives

- **194 T 513 Vougécourt/ Plans des écoles (1864 -1888)**

194 T 513 Vougécourt/ Plans des écoles (1864 -1888) (l'absence de signature du maire laisse à penser que les plans relèvent de la campagne de 1888.)

Lieu de conservation : Archives départementales de la Haute-Saône, Vesoul- Cote du document : 194 T 513

Documents figurés

- **Projet de lavoir couvert. [plan, coupes et élévations] 1825**

Élévation d'un des pignons du lavoir couvert, projet de lavoir couvert à construire sur la commune de Vougécourt. [plan, coupes et élévations] Dessin (plume, lavis) dressé par l'architecte à Vesoul le 6 mai 1825, corrigé le 22 juin 1826 à l'encre rouge supprimant les couvertures. Signature illisible. (Hett? Hell?)

Lieu de conservation : Archives départementales de la Haute-Saône, Vesoul- Cote du document : 3 O 578

- **Construction d'un clocher et réparation à faire à l'église. [...] [Plan] 1841.**

Construction d'un clocher et réparation à faire à l'église. Plan général des lieux indiquant la masse de la construction. Feuille 1, [Plan] dessin (plume et lavis), par Claude Loiselot, architecte à Montigny-lès-Cherlieu. 1er mars 1841.

Lieu de conservation : Archives départementales de la Haute-Saône, Vesoul- Cote du document : 3 O 578

- **Construction d'une maison d'école. [plan] 1852**

Construction d'une maison d'école. [plan] Dont plans des lieux extraits du cadastre mentionnant les noms des propriétaires. La mairie est à l'étage. Dessin (plume, lavis), dressé par l'architecte Servas, à Anchenoncourt, le 27 février 1852.

Lieu de conservation : Archives départementales de la Haute-Saône, Vesoul- Cote du document : 3 O 578

- **Construction d'une maison d'école. [plan, coupes et élévations] 1852**

Construction d'une maison d'école. [plan, coupes et élévations] (le bucher est à droite avec une chambre à four derrière) Dessin (plume, lavis) dressé par l'architecte Servas, le 27 mars 1852, enregistré à Vesoul le 6 août 1852.

Lieu de conservation : Archives départementales de la Haute-Saône, Vesoul- Cote du document : 3 O 578

- **Construction de fontaines. [plan et élévation] 1867**

Construction de fontaines et bornes fontaines. Fontaine du centre. Élévation principale. [plan et élévation] " la fontaine de l'ouest sera identiquement semblable à celle de l'est excepté que ses murs en aile seront plus petits." Dessin (plume, lavis) dressé le 6 février 1867 par l'architecte Martin (probablement J.B. ?), modifié le 30 mars 1867 par ce dernier, enregistré à Jussey. Échelle 0.05 pm.

Lieu de conservation : Archives départementales de la Haute-Saône, Vesoul- Cote du document : 3 O 578

- **Établissement d'une conduite d'eau et construction de fontaines, plan général des lieux. [plan, coupes, élévations] 1878**

Établissement d'une conduite d'eau et construction de fontaines, plan général des lieux. [plan, coupes, élévations] Dessin, (plume, lavis) dressé par l'architecte Martin (probablement J.B.?) à Jussey, le 15 avril 1878, modifié le 1 mai 1878 en bleu suivant l'avis du conseil municipal.

Lieu de conservation : Archives départementales de la Haute-Saône, Vesoul- Cote du document : 3 o 578

- **Projet d'établissement de toitures sur les lavoirs. [plans et coupes] 1887**

Projet d'établissement de toitures sur les lavoirs de l'est et de l'ouest. [plans et coupes] Vesoul, 25 août 1887, visé par le préfet le 2 mars 1888, enregistré à Jussey. Signature illisible.

Lieu de conservation : Archives départementales de la Haute-Saône, Vesoul- Cote du document : 3 O 578

- **Projet d'établissement de toitures sur les lavoirs de l'est et de l'ouest. [Élévation] 1887**

Projet d'établissement de toitures sur les lavoirs de l'est et de l'ouest. [Élévation] Vesoul, 25 août 1887, dessin (plume, lavis) visé par le préfet le 2 mars 1888, enregistré à Jussey. Signature illisible.

Lieu de conservation : Archives départementales de la Haute-Saône, Vesoul- Cote du document : 3 O 578

- **Projet de distribution d'eau. Plan du village, 1900**

Projet de distribution d'eau. Plan du village, dessin (plume), dressé par l'architecte Humbert, Vesoul le 17 avril 1900, échelle 1/1 250.

Lieu de conservation : Archives départementales de la Haute-Saône, Vesoul- Cote du document : 3 o 578

- **Distribution en eau, construction d'un lavoir. [plan] 1901**

Distribution en eau, construction d'un lavoir. Distribution d'eau, projet supplémentaire de construction d'un lavoir. [plan, coupes et élévations] dessin (plume, lavis) dressé par l'architecte Humbert, Vesoul, le 30 mai 1901. [daté et signé.] Échelle : 0.02 pm

Lieu de conservation : Archives départementales de la Haute-Saône, Vesoul- Cote du document : O 30578

- **Vouécourt. Le bas du village. (Bertot épicier)**

Vouécourt. Le bas du village. (Bertot épicier) [carte postale] Joachim Editeur Jussey. [s. d.]

Lieu de conservation : Archives départementales de la Haute-Saône, Vesoul- Cote du document : 11Fi 576/1

Bibliographie

- **Boeglin Edouard. Les Mariannes de la République, 1991**

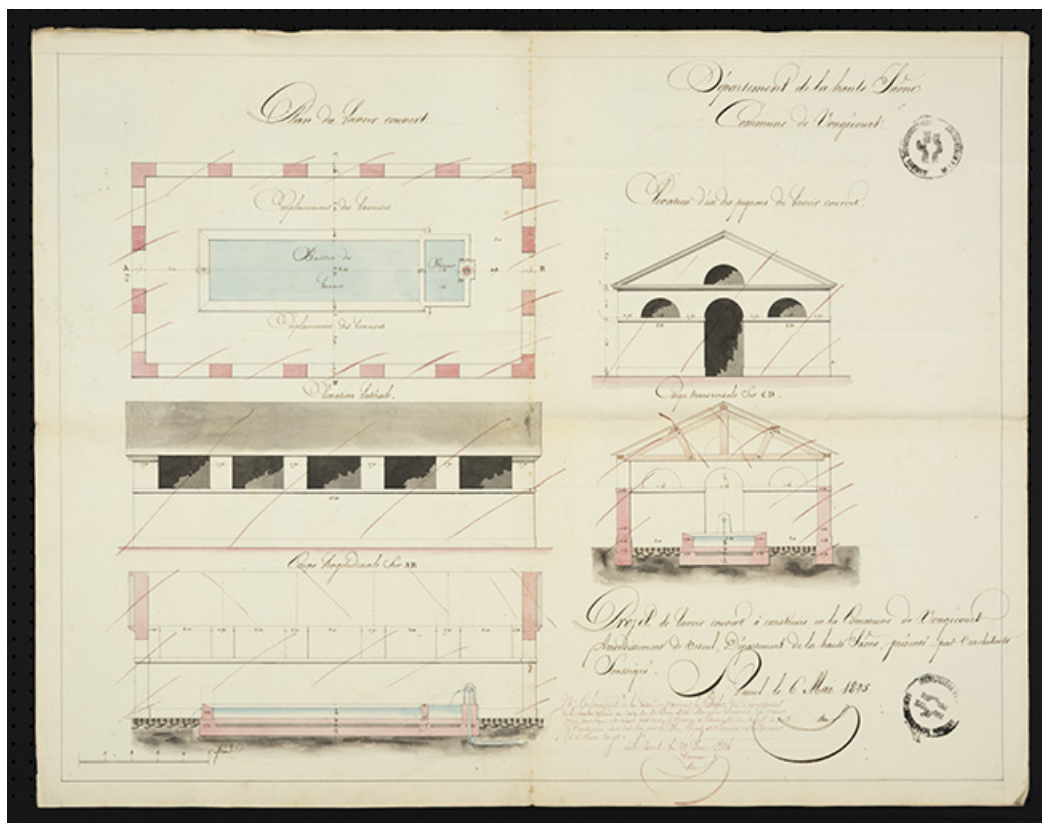
Boeglin Edouard. Les Mariannes de la République, Besançon, éditions Cèdre, 1991.

Lieu de conservation : Région Bourgogne-Franche-Comté, Inventaire et Patrimoine, Besançon- Cote du document : R.HA 1783

Informations complémentaires

Thématiques : val de Saône

© Région Bourgogne-Franche-Comté, Inventaire du patrimoine



Projet de lavoir couvert. [plan, coupes et élévations] 1825
70, Vougécourt

Source :

Élévation d'un des pignons du lavoir couvert, projet de lavoir couvert à construire sur la commune de Vougécourt. [plan, coupes et élévations] Dessin (plume, lavis) dressé par l'architecte à Vesoul le 6 mai 1825, corrigé le 22 juin 1826 à l'encre rouge supprimant les couvertures. Signature illisible. (Hett? Hell?)

Lieu de conservation : Archives départementales de la Haute-Saône, Vesoul - Cote du document : 3 O 578

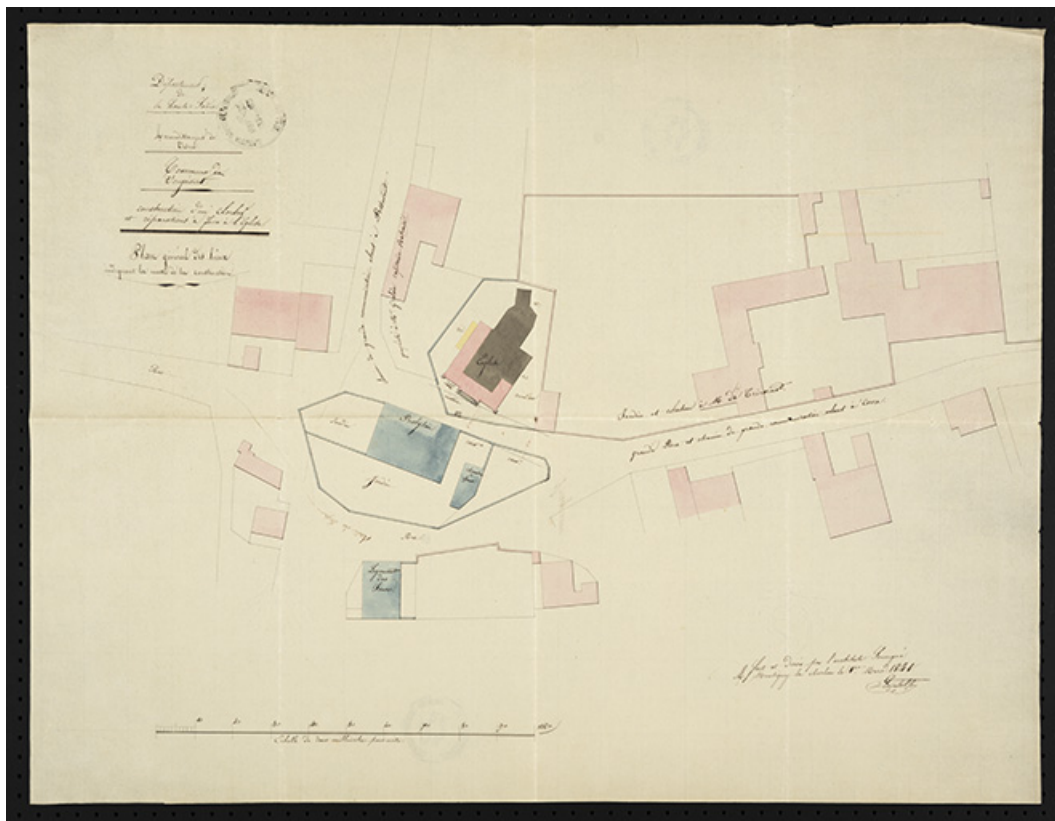
N° de l'illustration : 20167000116NUC4A

Date : 2016

Auteur : Sonia Dourlot (reproduction)

Reproduction soumise à autorisation du titulaire des droits d'exploitation

© Région Bourgogne-Franche-Comté, Inventaire du patrimoine



Construction d'un clocher et réparation à faire à l'église. [Plan] 1841.
70, Vouécourt

Source :

Construction d'un clocher et réparation à faire à l'église. Plan général des lieux indiquant la masse de la construction. Feuille 1, [Plan] dessin (plume et lavis), par Claude Loiselot, architecte à Montigny-lès-Cherlieu. 1er mars 1841.

Lieu de conservation : Archives départementales de la Haute-Saône, Vesoul - Cote du document : 3 O 578

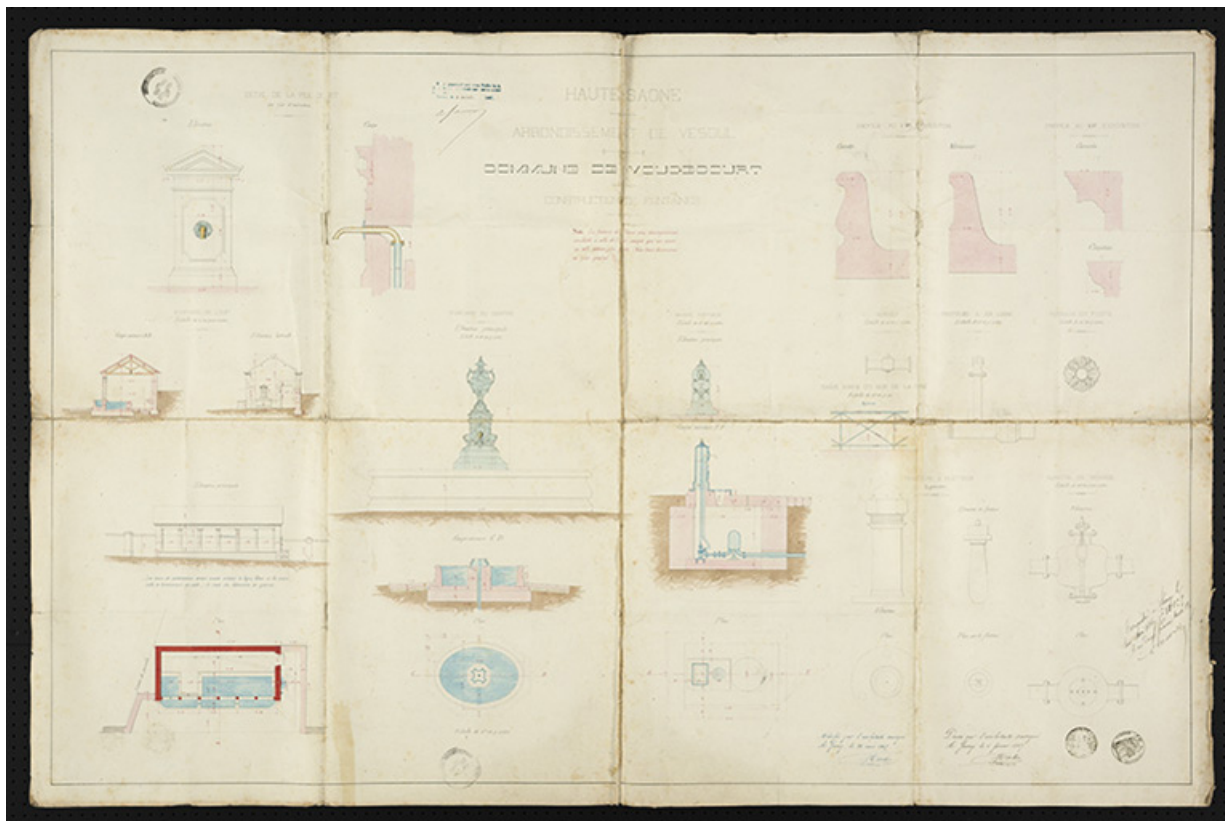
N° de l'illustration : 20167000117NUC4A

Date : 2016

Auteur : Sonia Doulot (reproduction)

Reproduction soumise à autorisation du titulaire des droits d'exploitation

© Région Bourgogne-Franche-Comté, Inventaire du patrimoine



Construction de fontaines. [plan et élévation] 1867

70, Vougécourt

Source :

Construction de fontaines et bornes fontaines. Fontaine du centre. Élévation principale. [plan et élévation] " la fontaine de l'ouest sera identiquement semblable à celle de l'est excepté que ses murs en aile seront plus petits." Dessin (plume, lavis) dressé le 6 février 1867 par l'architecte Martin (probablement J.B. ?), modifié le 30 mars 1867 par ce dernier, enregistré à Jussey. Échelle 0.05 pm.

Lieu de conservation : Archives départementales de la Haute-Saône, Vesoul - Cote du document : 3 O 578

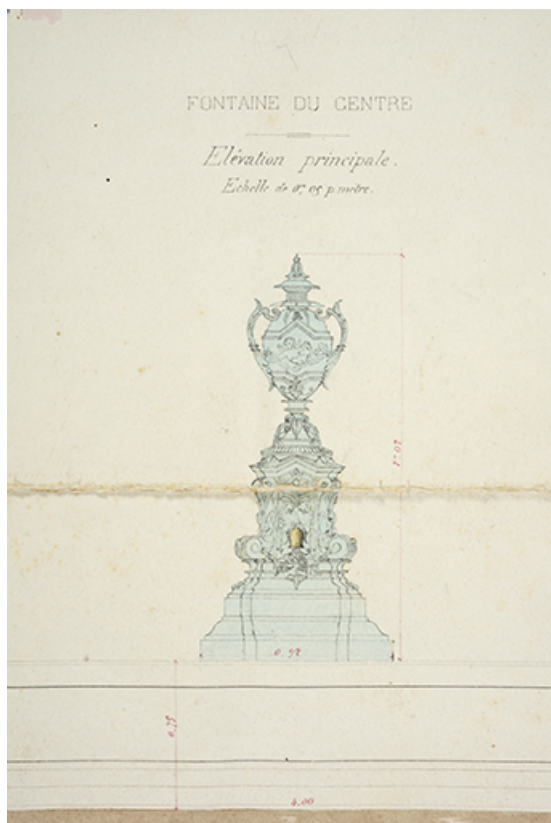
N° de l'illustration : 20167000110NUC4A

Date : 2016

Auteur : Sonia Dourlot (reproduction)

Reproduction soumise à autorisation du titulaire des droits d'exploitation

© Région Bourgogne-Franche-Comté, Inventaire du patrimoine



Fontaine du centre. Elévation principale. [Détail du plan] 1867
70, Vouécourt

Source :

Construction de fontaines et bornes fontaines. Fontaine du centre. Élévation principale. [plan et élévation] " la fontaine de l'ouest sera identiquement semblable à celle de l'est excepté que ses murs en aile seront plus petits." Dessin (plume, lavis) dressé le 6 février 1867 par l'architecte Martin (probablement J.B. ?), modifié le 30 mars 1867 par ce dernier, enregistré à Jussey. Échelle 0.05 pm.

Lieu de conservation : Archives départementales de la Haute-Saône, Vesoul - Cote du document : 3 O 578

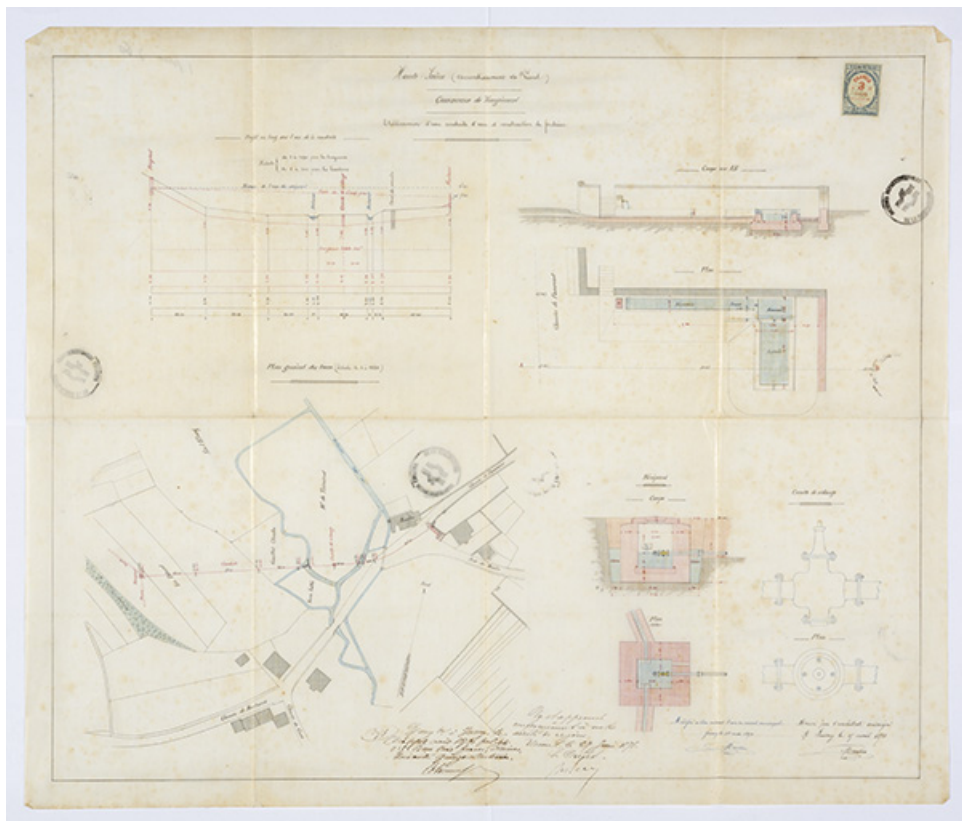
N° de l'illustration : 20167000111NUC4A

Date : 2016

Auteur : Sonia Dourlot (reproduction)

Reproduction soumise à autorisation du titulaire des droits d'exploitation

© Région Bourgogne-Franche-Comté, Inventaire du patrimoine



Établissement d'une conduite d'eau et construction de fontaines, plan général des lieux. [plan, coupes, élévations] 1878
70, Vouécourt

Source :

Établissement d'une conduite d'eau et construction de fontaines, plan général des lieux. [plan, coupes, élévations]
Dessin, (plume, lavis) dressé par l'architecte Martin (probablement J.B.?) à Jussey, le 15 avril 1878, modifié le 1 mai 1878 en bleu suivant l'avis du conseil municipal.

Lieu de conservation : Archives départementales de la Haute-Saône, Vesoul - Cote du document : 3 o 578

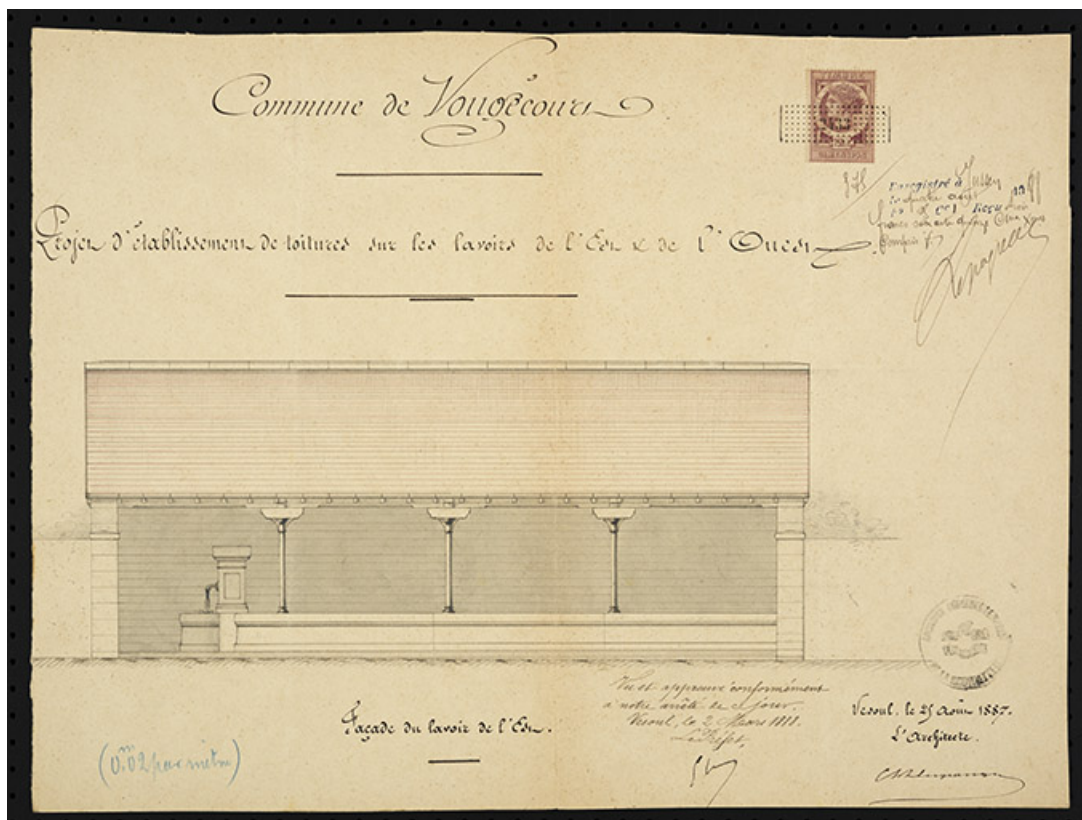
N° de l'illustration : 20167000123NUC4A

Date : 2016

Auteur : Sonia Dourlot (reproduction)

Reproduction soumise à autorisation du titulaire des droits d'exploitation

© Région Bourgogne-Franche-Comté, Inventaire du patrimoine



Projet d'établissement de toitures sur les lavoirs de l'est et de l'ouest. [Élévation] 1887
70, Vougécourt

Source :

Projet d'établissement de toitures sur les lavoirs de l'est et de l'ouest. [Élévation] Vesoul, 25 août 1887, dessin (plume, lavis) visé par le préfet le 2 mars 1888, enregistré à Jussey. Signature illisible.

Lieu de conservation : Archives départementales de la Haute-Saône, Vesoul - Cote du document : 3 O 578

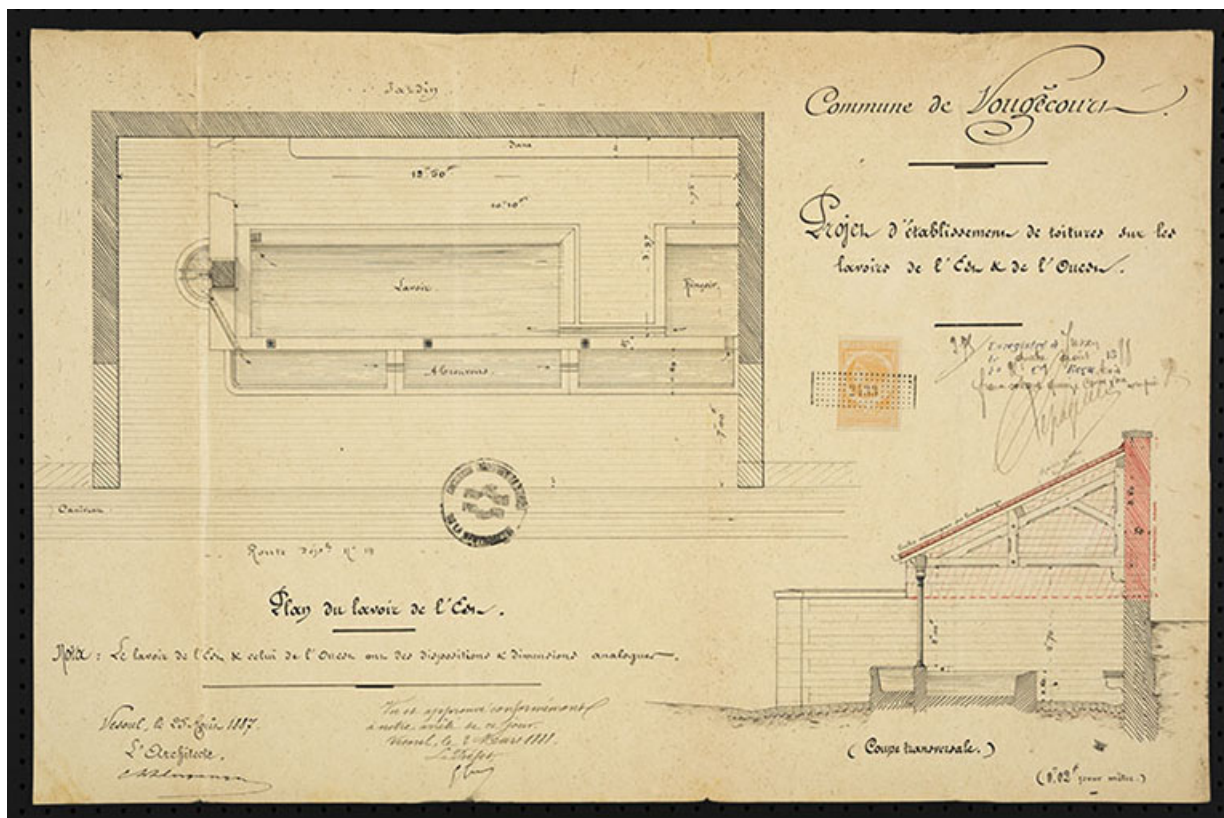
N° de l'illustration : 20167000109NUC4A

Date : 2016

Auteur : Sonia Dourlot (reproduction)

Reproduction soumise à autorisation du titulaire des droits d'exploitation

© Région Bourgogne-Franche-Comté, Inventaire du patrimoine



Projet d'établissement de toitures sur les lavoires. [plans et coupes] 1887
70, Vouécourt

Source :

Projet d'établissement de toitures sur les lavoires de l'est et de l'ouest. [plans et coupes] Vesoul, 25 août 1887, visé par le préfet le 2 mars 1888, enregistré à Jussey. Signature illisible.

Lieu de conservation : Archives départementales de la Haute-Saône, Vesoul - Cote du document : 3 O 578

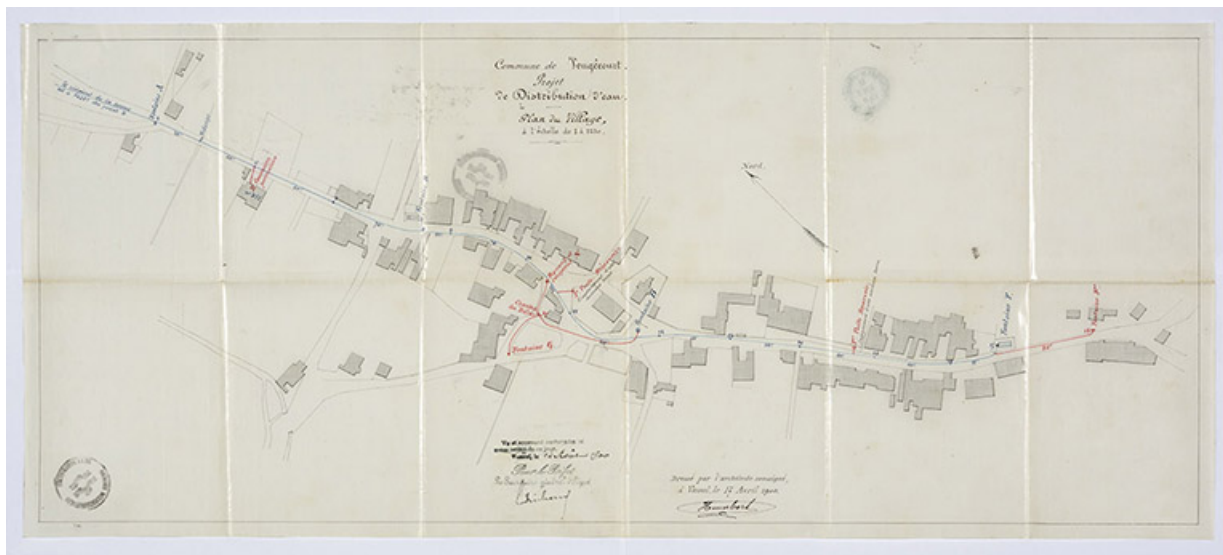
N° de l'illustration : 20167000108NUC4A

Date : 2016

Auteur : Sonia Dourlot (reproduction)

Reproduction soumise à autorisation du titulaire des droits d'exploitation

© Région Bourgogne-Franche-Comté, Inventaire du patrimoine



Projet de distribution d'eau. [plan] 1900

70, Vouécourt

Source :

Projet de distribution d'eau. Plan du village, dessin (plume), dressé par l'architecte Humbert, Vesoul le 17 avril 1900, échelle 1/1 250.

Lieu de conservation : Archives départementales de la Haute-Saône, Vesoul - Cote du document : 3 o 578

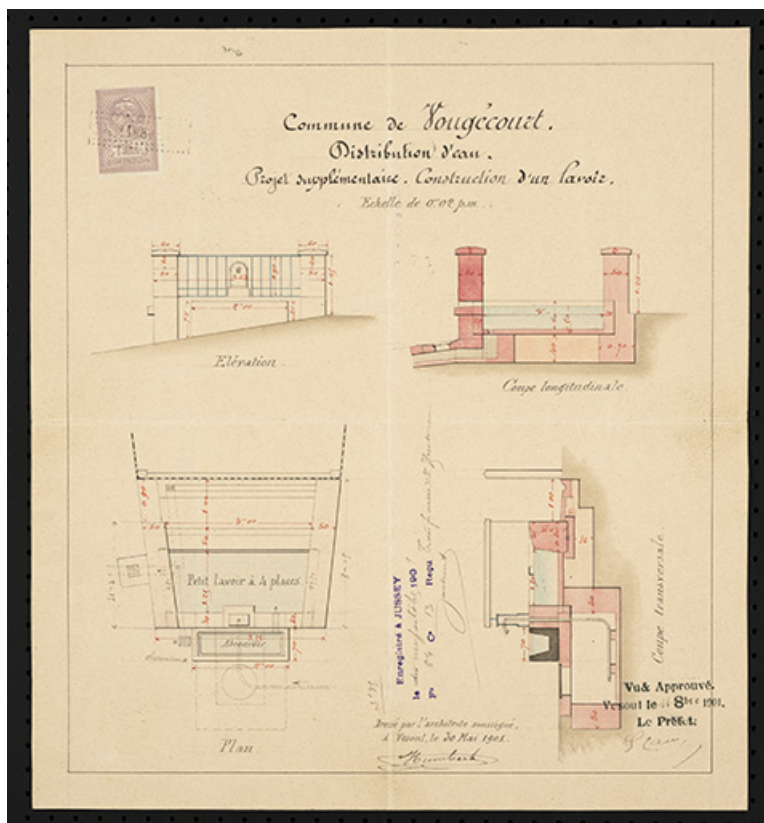
N° de l'illustration : 20167000122NUC4A

Date : 2016

Auteur : Sonia Dourlot (reproduction)

Reproduction soumise à autorisation du titulaire des droits d'exploitation

© Région Bourgogne-Franche-Comté, Inventaire du patrimoine



Distribution en eau, construction d'un lavoir. [plan] 1901
70, Vouécourt

Source :

Distribution en eau, construction d'un lavoir. Distribution d'eau, projet supplémentaire de construction d'un lavoir. [plan, coupes et élévations] dessin (plume, lavis) dressé par l'architecte Humbert, Vesoul, le 30 mai 1901. [daté et signé.] Échelle : 0.02 pm

Lieu de conservation : Archives départementales de la Haute-Saône, Vesoul - Cote du document : O 30578

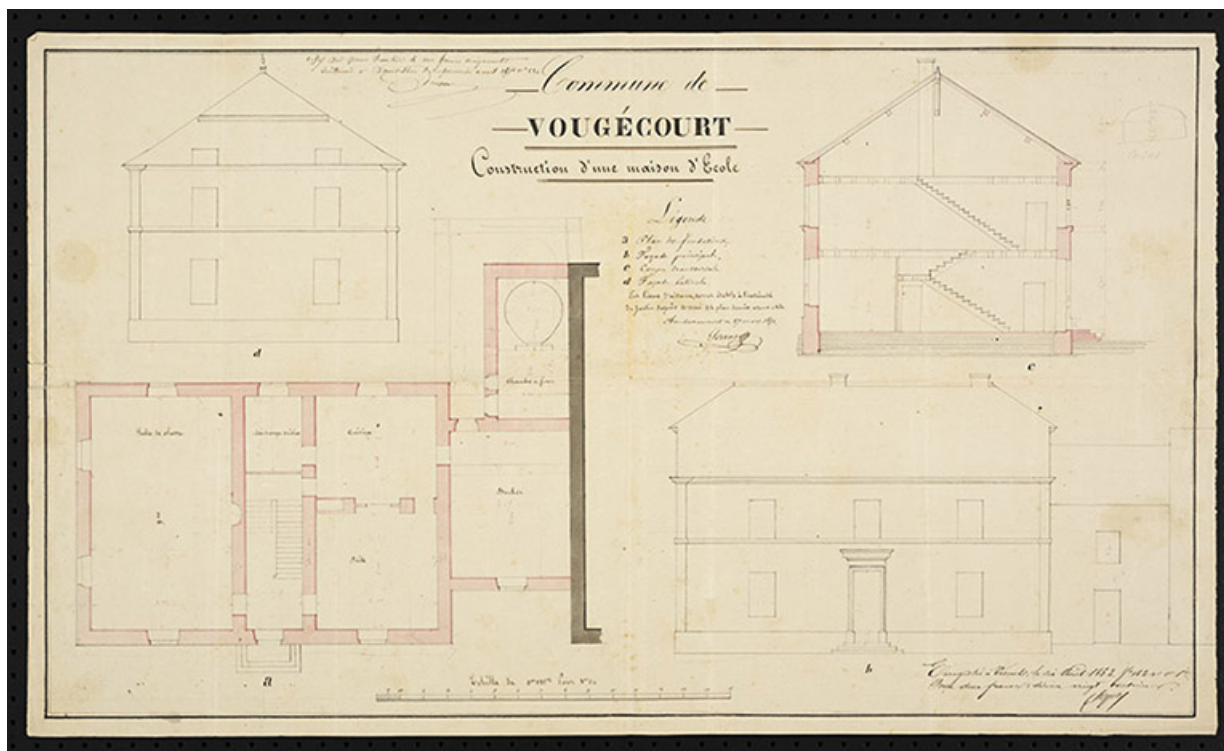
N° de l'illustration : 20167000107NUC4A

Date : 2016

Auteur : Sonia Doulot (reproduction)

Reproduction soumise à autorisation du titulaire des droits d'exploitation

© Région Bourgogne-Franche-Comté, Inventaire du patrimoine



Construction d'une maison d'école et mairie. [plan, coupes et élévations] 1852
70, Vouécourt

Source :

Construction d'une maison d'école. [plan, coupes et élévations] (le bucher est à droite avec une chambre à four derrière) Dessin (plume, lavis) dressé par l'architecte Servas, le 27 mars 1852, enregistré à Vesoul le 6 août 1852.
Lieu de conservation : Archives départementales de la Haute-Saône, Vesoul - Cote du document : 3 O 578

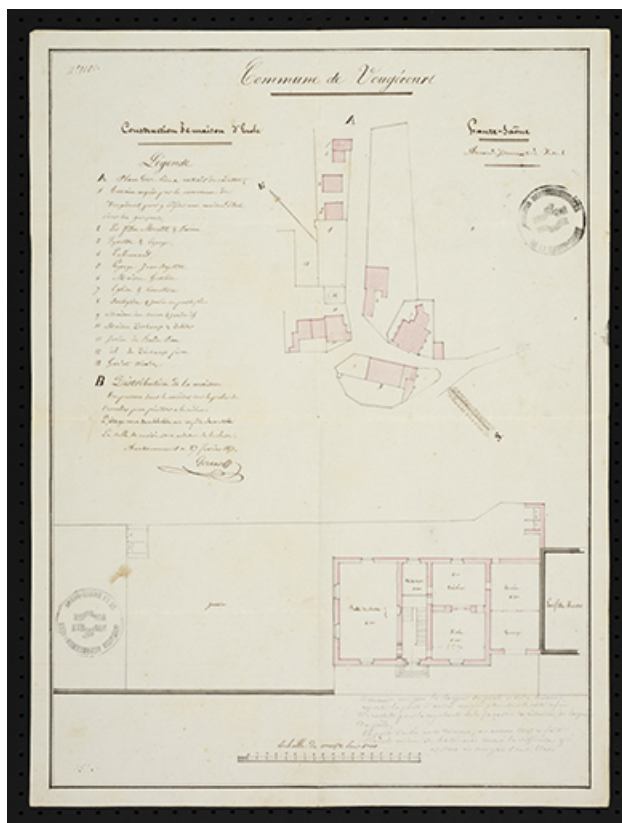
N° de l'illustration : 20167000115NUC4A

Date : 2016

Auteur : Sonia Dourlot (reproduction)

Reproduction soumise à autorisation du titulaire des droits d'exploitation

© Région Bourgogne-Franche-Comté, Inventaire du patrimoine



Construction d'une maison d'école et mairie. [plan] 1852
70, Vouécourt

Source :

Construction d'une maison d'école. [plan] Dont plans des lieux extraits du cadastre mentionnant les noms des propriétaires. La mairie est à l'étage. Dessin (plume, lavis), dressé par l'architecte Servas, à Anchenoncourt, le 27 février 1852.

Lieu de conservation : Archives départementales de la Haute-Saône, Vesoul - Cote du document : 3 O 578

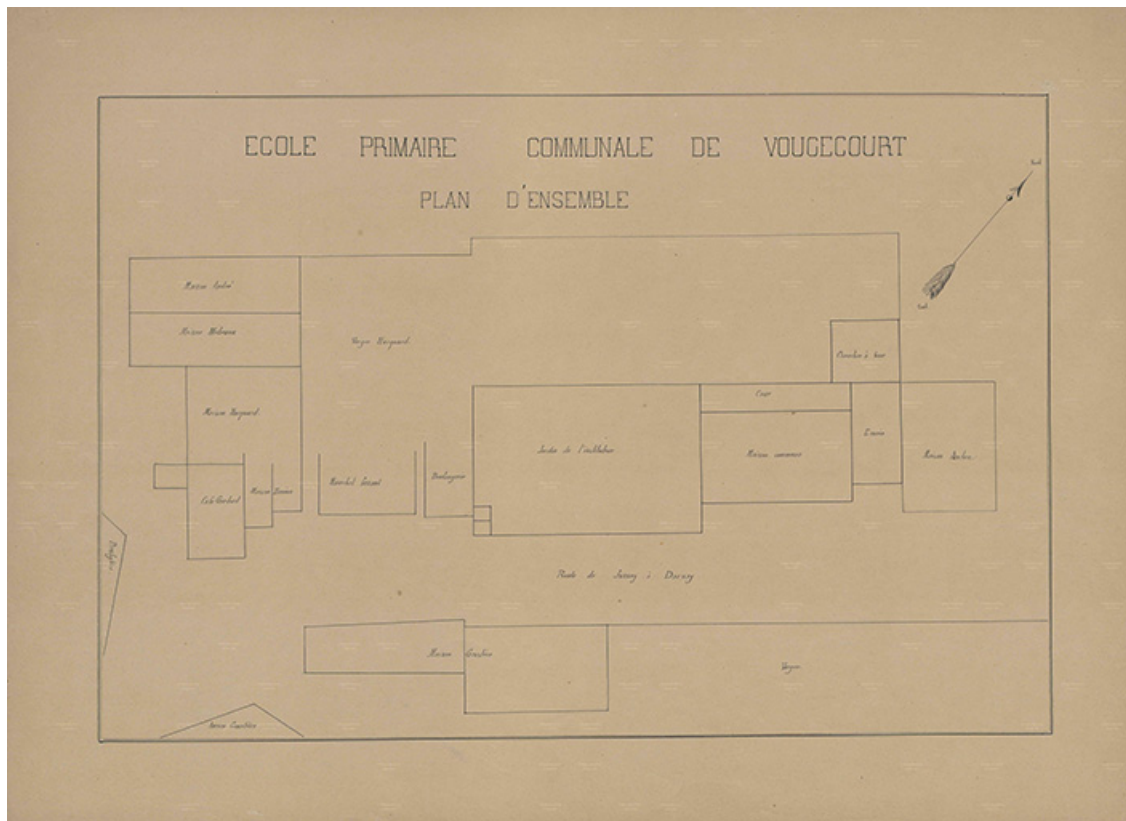
N° de l'illustration : 20167000114NUC4A

Date : 2016

Auteur : Sonia Dourlot (reproduction)

Reproduction soumise à autorisation du titulaire des droits d'exploitation

© Région Bourgogne-Franche-Comté, Inventaire du patrimoine



Plans des écoles (1864 -1888) : plan d'ensemble.
70, Vouécourt

Source :

194 T 513 Vouécourt/ Plans des écoles (1864 -1888) (l'absence de signature du maire laisse à penser que les plans relèvent de la campagne de 1888.)

Lieu de conservation : Archives départementales de la Haute-Saône, Vesoul - Cote du document : 194 T 513

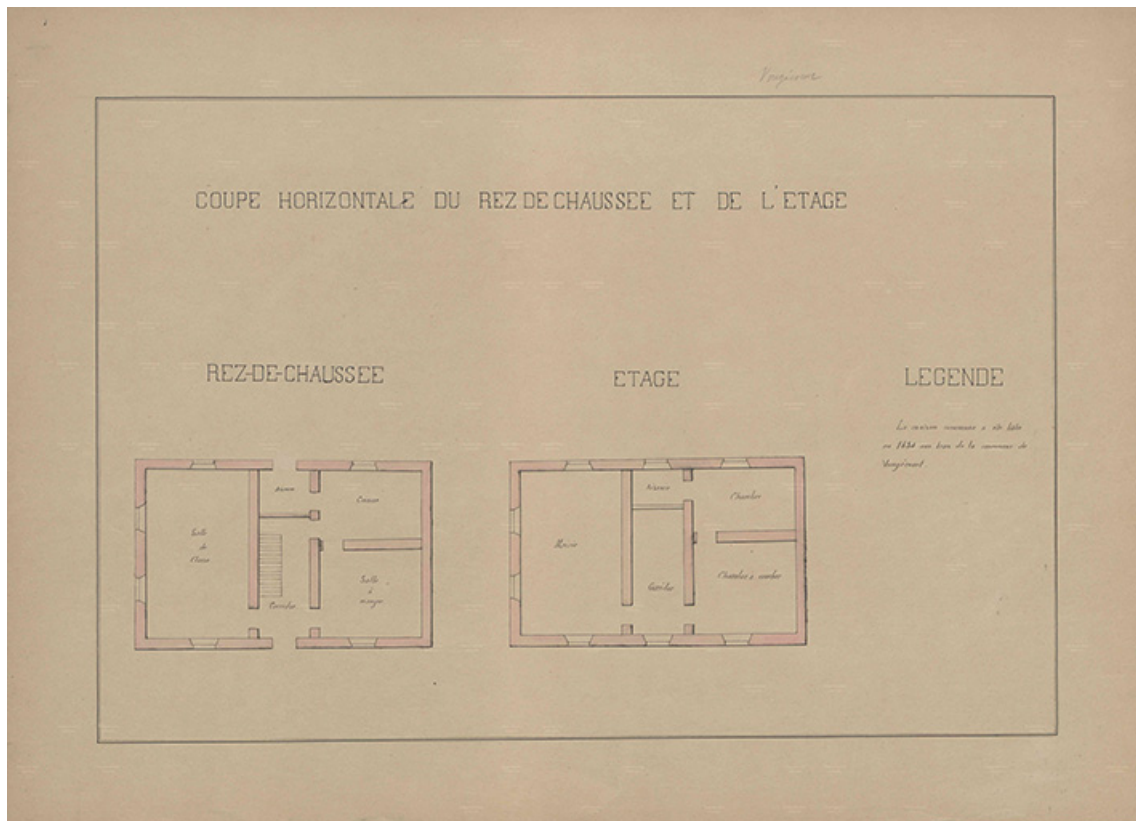
N° de l'illustration : 20167000152NUC4A

Date : 2016

Auteur : Philippe Mairot (reproduction)

Reproduction soumise à autorisation du titulaire des droits d'exploitation

© Région Bourgogne-Franche-Comté, Inventaire du patrimoine



Plans des écoles (1864 -1888) : coupe horizontale du rez-de-chaussée (école) et de l'étage (mairie).
70, Vouécourt

Source :

194 T 513 Vouécourt/ Plans des écoles (1864 -1888) (l'absence de signature du maire laisse à penser que les plans relèvent de la campagne de 1888.)

Lieu de conservation : Archives départementales de la Haute-Saône, Vesoul - Cote du document : 194 T 513

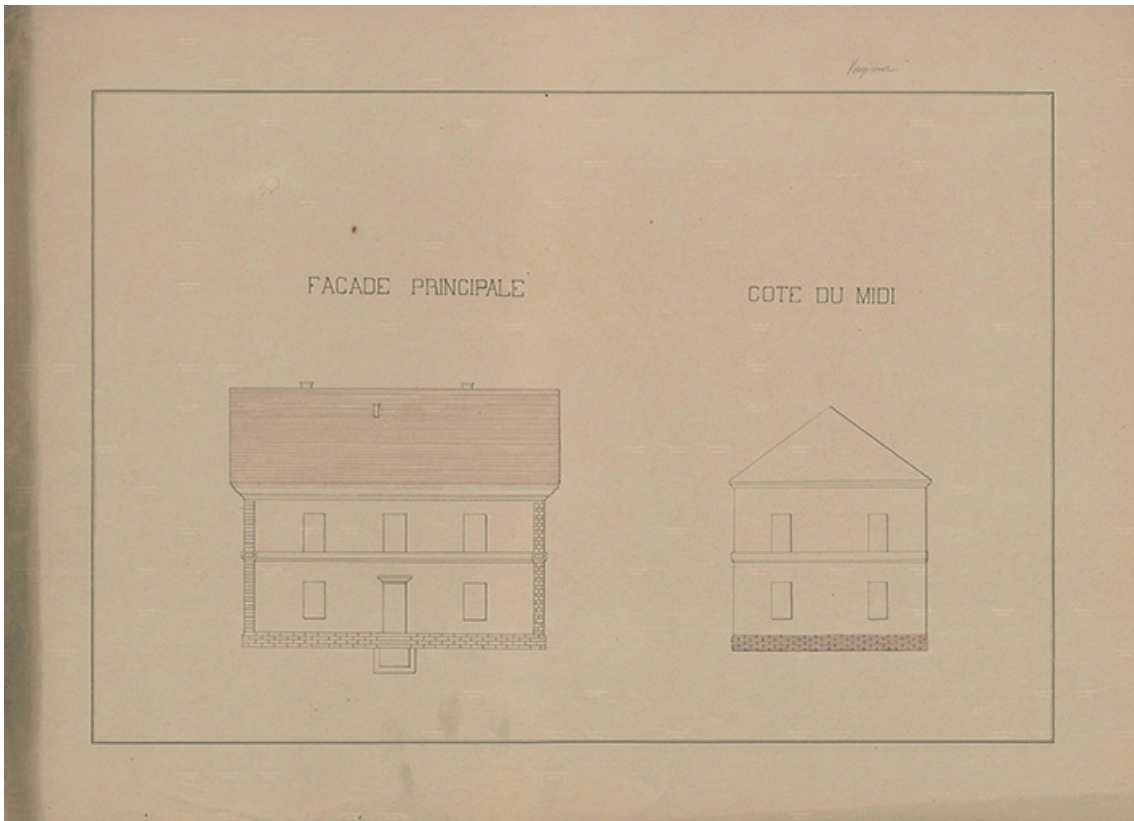
N° de l'illustration : 20167000153NUC4A

Date : 2016

Auteur : Philippe Mairot (reproduction)

Reproduction soumise à autorisation du titulaire des droits d'exploitation

© Région Bourgogne-Franche-Comté, Inventaire du patrimoine



Plans des écoles (1864 -1888) : façade et pignon sud.
70, Vouécourt

Source :

194 T 513 Vouécourt/ Plans des écoles (1864 -1888) (l'absence de signature du maire laisse à penser que les plans relèvent de la campagne de 1888.)

Lieu de conservation : Archives départementales de la Haute-Saône, Vesoul - Cote du document : 194 T 513

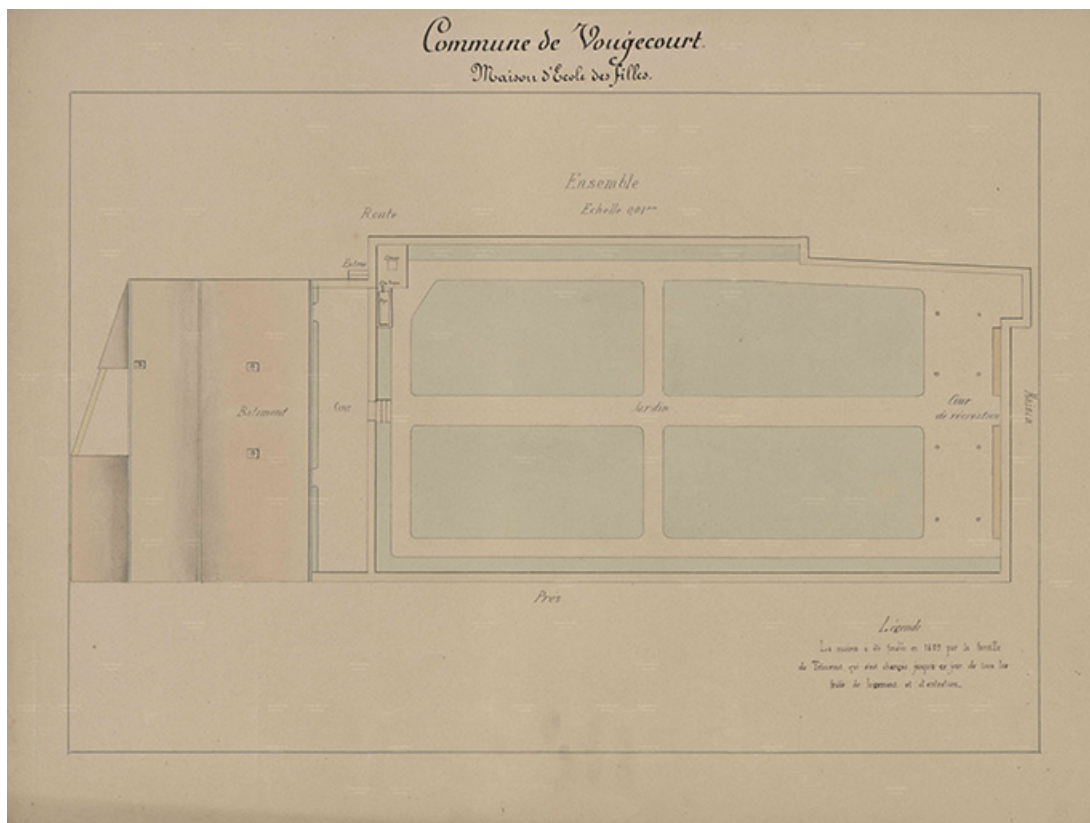
N° de l'illustration : 20167000154NUC4A

Date : 2016

Auteur : Philippe Mairot (reproduction)

Reproduction soumise à autorisation du titulaire des droits d'exploitation

© Région Bourgogne-Franche-Comté, Inventaire du patrimoine



Plans des écoles (1864 -1888) Plan d'ensemble de l'école de filles.
70, Vouécourt

Source :

194 T 513 Vouécourt/ Plans des écoles (1864 -1888) (l'absence de signature du maire laisse à penser que les plans relèvent de la campagne de 1888.)

Lieu de conservation : Archives départementales de la Haute-Saône, Vesoul - Cote du document : 194 T 513

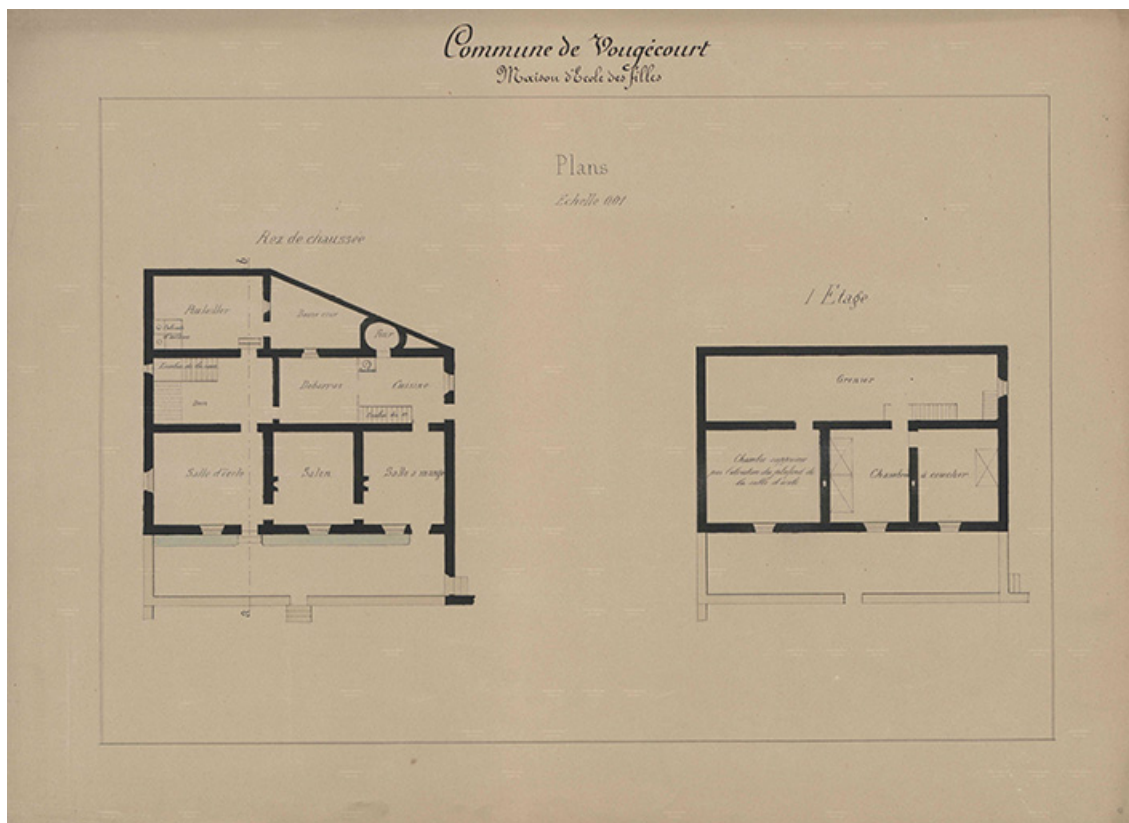
N° de l'illustration : 20167000155NUC4A

Date : 2016

Auteur : Philippe Mairot (reproduction)

Reproduction soumise à autorisation du titulaire des droits d'exploitation

© Région Bourgogne-Franche-Comté, Inventaire du patrimoine



Plans des écoles (1864 -1888) : plan de l'école de filles.
70, Vouécourt

Source :

194 T 513 Vouécourt/ Plans des écoles (1864 -1888) (l'absence de signature du maire laisse à penser que les plans relèvent de la campagne de 1888.)

Lieu de conservation : Archives départementales de la Haute-Saône, Vesoul - Cote du document : 194 T 513

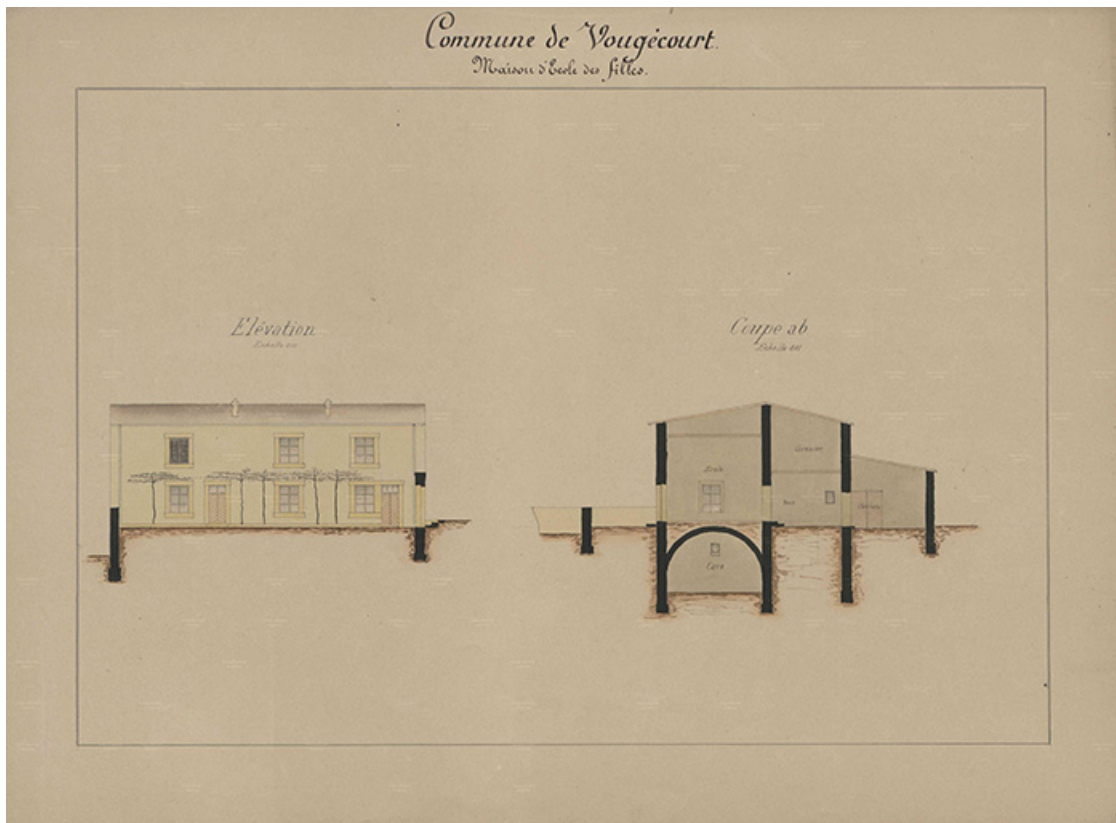
N° de l'illustration : 20167000156NUC4A

Date : 2016

Auteur : Philippe Mairot (reproduction)

Reproduction soumise à autorisation du titulaire des droits d'exploitation

© Région Bourgogne-Franche-Comté, Inventaire du patrimoine



Plans des écoles (1864 -1888) : élévation et coupe de l'école de filles.
70, Vougécourt

Source :

194 T 513 Vougécourt/ Plans des écoles (1864 -1888) (l'absence de signature du maire laisse à penser que les plans relèvent de la campagne de 1888.)

Lieu de conservation : Archives départementales de la Haute-Saône, Vesoul - Cote du document : 194 T 513

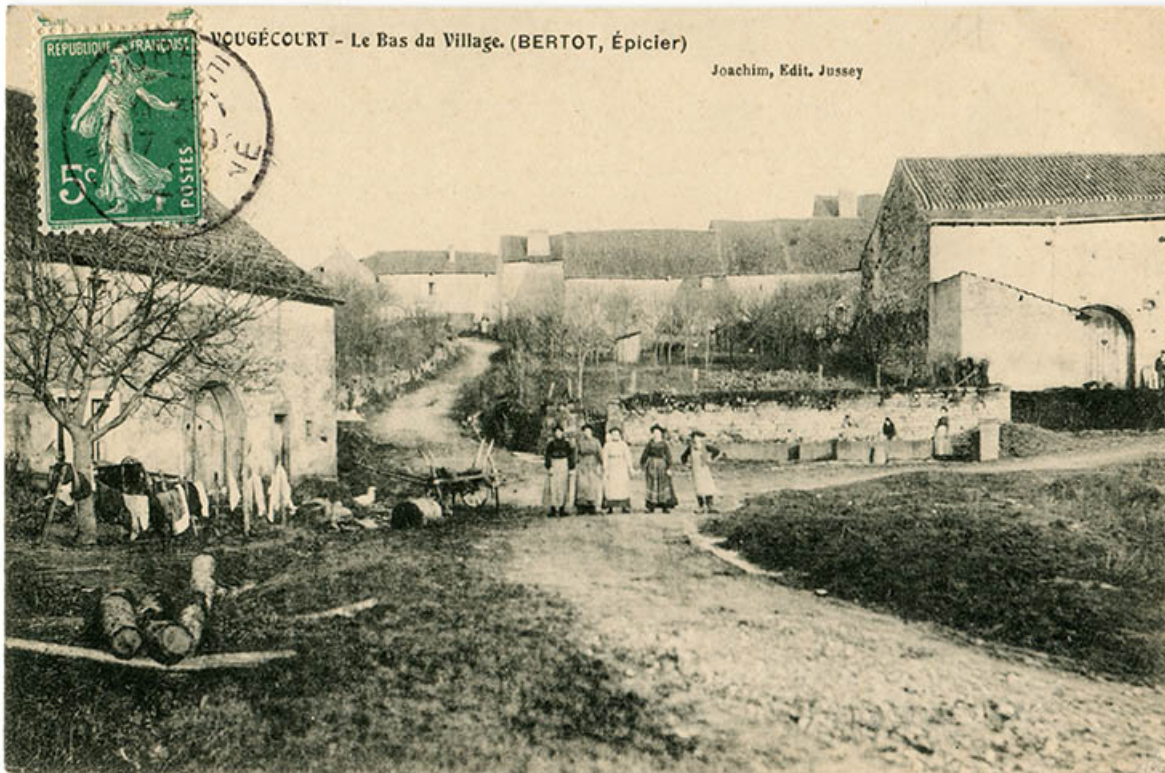
N° de l'illustration : 20167000157NUC4A

Date : 2016

Auteur : Philippe Mairot (reproduction)

Reproduction soumise à autorisation du titulaire des droits d'exploitation

© Région Bourgogne-Franche-Comté, Inventaire du patrimoine



Vouécourt. Le bas du village. (Bertot épicier) [carte postale]
70, Vouécourt

Source :

Vouécourt. Le bas du village. (Bertot épicier) [carte postale] Joachim Editeur Jussey. [s. d.]

Lieu de conservation : Archives départementales de la Haute-Saône, Vesoul - Cote du document : 11Fi 576/1

N° de l'illustration : 20167000124NUC4A

Date : 2016

Auteur : Sonia Dourlot (reproduction)

Reproduction soumise à autorisation du titulaire des droits d'exploitation

© Région Bourgogne-Franche-Comté, Inventaire du patrimoine



Fontaine du centre et église : vue d'ensemble depuis le sud.
70, Vouécourt

N° de l'illustration : 20167001266NUC4A

Date : 2016

Auteur : Sonia Dourlot

Reproduction soumise à autorisation du titulaire des droits d'exploitation

© Région Bourgogne-Franche-Comté, Inventaire du patrimoine



Fontaine du centre surmontée d'une urne elle-même surmontée d'un buste de Marianne ou la République française. Vue d'ensemble de face.

70, Vouécourt

N° de l'illustration : 20167001208NUC2A

Date : 2016

Auteur : Sonia Dourlot

Reproduction soumise à autorisation du titulaire des droits d'exploitation

© Région Bourgogne-Franche-Comté, Inventaire du patrimoine



Fontaine du centre surmontée d'une urne elle-même surmontée d'un buste de Marianne ou la République française. Détail.
70, Vouécourt

N° de l'illustration : 20167001209NUC2A

Date : 2016

Auteur : Sonia Dourlot

Reproduction soumise à autorisation du titulaire des droits d'exploitation

© Région Bourgogne-Franche-Comté, Inventaire du patrimoine



Marianne : vue rapprochée.

70, Vouécourt

N° de l'illustration : 20167001229NUC4A

Date : 2016

Auteur : Sonia Dourlot

Reproduction soumise à autorisation du titulaire des droits d'exploitation

© Région Bourgogne-Franche-Comté, Inventaire du patrimoine



Fontaine du centre surmontée d'une urne elle-même surmontée d'un buste de Marianne ou la République française. Détail de l'inscription du socle.

70, Vougécourt

N° de l'illustration : 20167001210NUC4A

Date : 2016

Auteur : Sonia Dourlot

Reproduction soumise à autorisation du titulaire des droits d'exploitation

© Région Bourgogne-Franche-Comté, Inventaire du patrimoine



Fontaine du centre : détail du socle.

70, Vougécourt

N° de l'illustration : 20167001211NUC4A

Date : 2016

Auteur : Sonia Dourlot

Reproduction soumise à autorisation du titulaire des droits d'exploitation

© Région Bourgogne-Franche-Comté, Inventaire du patrimoine



Traces de l'ancienne fontaine-abreuvoir rue du moulin.

70, Vouécourt

N° de l'illustration : 20167001205NUC4A

Date : 2016

Auteur : Sonia Dourlot

Reproduction soumise à autorisation du titulaire des droits d'exploitation

© Région Bourgogne-Franche-Comté, Inventaire du patrimoine



Ancienne fontaine-abreuvoir réaffecté à usage de hangar, rue des Marronniers.
70, Vouécourt

N° de l'illustration : 20167001204NUC4A

Date : 2016

Auteur : Sonia Dourlot

Reproduction soumise à autorisation du titulaire des droits d'exploitation

© Région Bourgogne-Franche-Comté, Inventaire du patrimoine



Borne fontaine 3 rue des Marronniers : vue du nord-ouest.
70, Vouécourt

N° de l'illustration : 20167001206NUC4A

Date : 2016

Auteur : Sonia Dourlot

Reproduction soumise à autorisation du titulaire des droits d'exploitation

© Région Bourgogne-Franche-Comté, Inventaire du patrimoine



borne fontaine 3 rue des Marronniers : vue du sud-est.
70, Vouécourt

N° de l'illustration : 20167001207NUC2A

Date : 2016

Auteur : Sonia Dourlot

Reproduction soumise à autorisation du titulaire des droits d'exploitation

© Région Bourgogne-Franche-Comté, Inventaire du patrimoine



Maison d'école. Vue du pignon ouest et, au second plan, de la chambre de four.
70, Vougécourt

N° de l'illustration : 20167001212NUC4A

Date : 2016

Auteur : Sonia Dourlot

Reproduction soumise à autorisation du titulaire des droits d'exploitation

© Région Bourgogne-Franche-Comté, Inventaire du patrimoine



Maison d'école. Vue de trois-quart sud-ouest.
70, Vouécourt

N° de l'illustration : 20167001213NUC4A

Date : 2016

Auteur : Sonia Dourlot

Reproduction soumise à autorisation du titulaire des droits d'exploitation

© Région Bourgogne-Franche-Comté, Inventaire du patrimoine



Maison d'école. Vue de face.

70, Vouécourt

N° de l'illustration : 20167001214NUC4A

Date : 2016

Auteur : Sonia Dourlot

Reproduction soumise à autorisation du titulaire des droits d'exploitation

© Région Bourgogne-Franche-Comté, Inventaire du patrimoine



Façade postérieure de l'ancienne maison des soeurs, ancienne école des filles.
70, Vouécourt

N° de l'illustration : 20167001264NUC4A

Date : 2016

Auteur : Sonia Dourlot

Reproduction soumise à autorisation du titulaire des droits d'exploitation

© Région Bourgogne-Franche-Comté, Inventaire du patrimoine



Entrée de l'ancienne maison des soeurs, ancienne maison d'école des filles.
70, Vouécourt

N° de l'illustration : 20167001265NUC4A

Date : 2016

Auteur : Sonia Dourlot

Reproduction soumise à autorisation du titulaire des droits d'exploitation

© Région Bourgogne-Franche-Comté, Inventaire du patrimoine



Mairie, fontaine, Marianne et église paroissiale.
70, Vouécourt

N° de l'illustration : 20167001226NUC4A

Date : 2016

Auteur : Sonia Dourlot

Reproduction soumise à autorisation du titulaire des droits d'exploitation

© Région Bourgogne-Franche-Comté, Inventaire du patrimoine



Mairie vue de face.

70, Vouécourt

N° de l'illustration : 20167001227NUC2A

Date : 2016

Auteur : Sonia Dourlot

Reproduction soumise à autorisation du titulaire des droits d'exploitation

© Région Bourgogne-Franche-Comté, Inventaire du patrimoine



Mairie vue de trois-quart de la façade postérieure.

70, Vouécourt

N° de l'illustration : 20167001228NUC4A

Date : 2016

Auteur : Sonia Dourlot

Reproduction soumise à autorisation du titulaire des droits d'exploitation

© Région Bourgogne-Franche-Comté, Inventaire du patrimoine



Mairie vue de trois-quart de la face antérieure.
70, Vouécourt

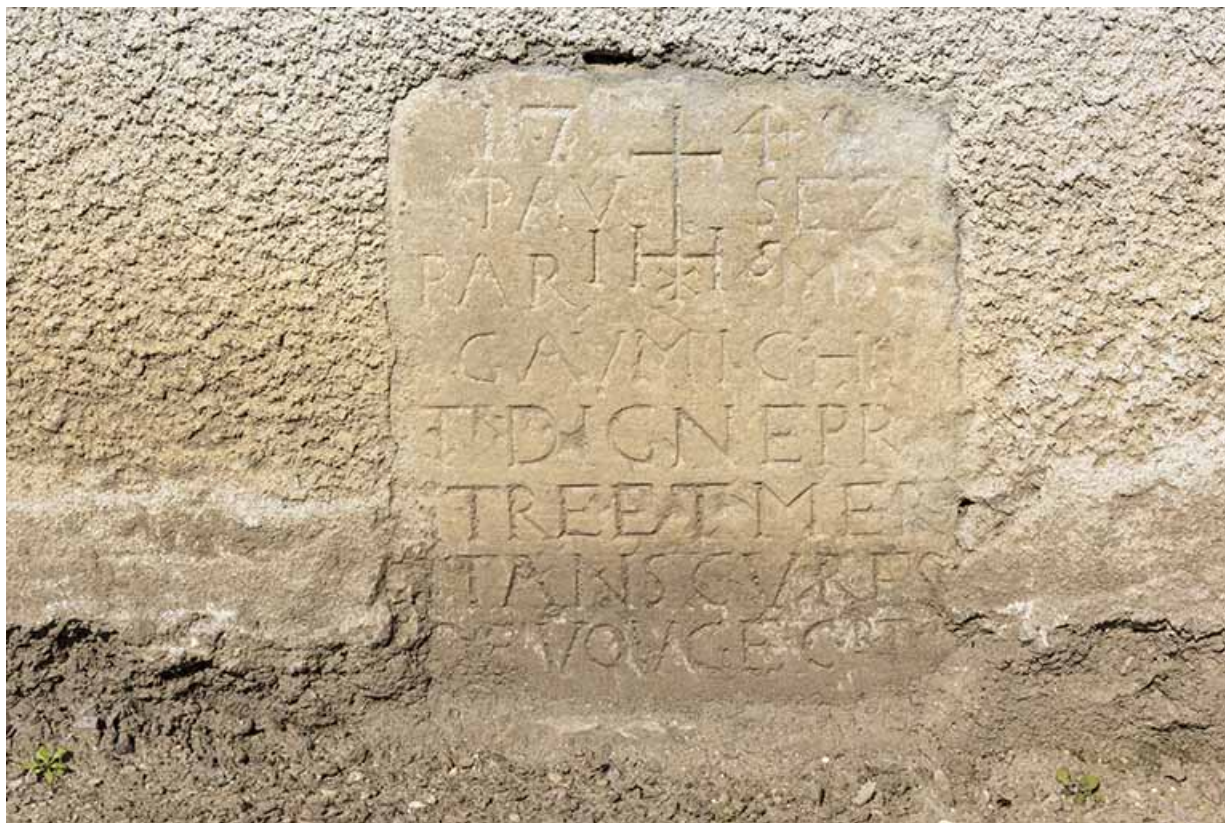
N° de l'illustration : 20177000068NUC4A

Date : 2017

Auteur : Sonia Dourlot

Reproduction soumise à autorisation du titulaire des droits d'exploitation

© Région Bourgogne-Franche-Comté, Inventaire du patrimoine



Inscription de fondation et date portée (184?) sur le mur de l'ancien presbytère.
70, Vougécourt

N° de l'illustration : 20177000069NUC4A

Date : 2017

Auteur : Sonia Dourlot

Reproduction soumise à autorisation du titulaire des droits d'exploitation

© Région Bourgogne-Franche-Comté, Inventaire du patrimoine



Le monument aux morts.

70, Vouécourt

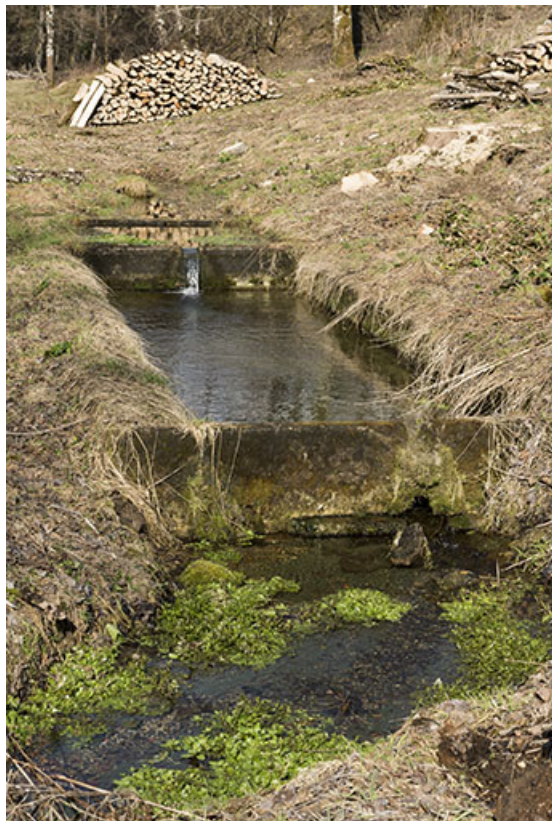
N° de l'illustration : 20177000072NUC4A

Date : 2017

Auteur : Sonia Dourlot

Reproduction soumise à autorisation du titulaire des droits d'exploitation

© Région Bourgogne-Franche-Comté, Inventaire du patrimoine



Fontaine, chemin des sources.

70, Vouécourt

N° de l'illustration : 20177000066NUC4A

Date : 2017

Auteur : Sonia Dourlot

Reproduction soumise à autorisation du titulaire des droits d'exploitation

© Région Bourgogne-Franche-Comté, Inventaire du patrimoine



Traces de la fontaine dite (?) des chanvres.
70, Vouécourt

N° de l'illustration : 20177000067NUC4A

Date : 2017

Auteur : Sonia Dourlot

Reproduction soumise à autorisation du titulaire des droits d'exploitation

© Région Bourgogne-Franche-Comté, Inventaire du patrimoine