

PRÉSENTATION DE LA COMMUNE DE SCEY-SUR-SAÔNE-ET-SAINT-ALBIN

Bourgogne-Franche-Comté, Haute-Saône
Scey-sur-Saône-et-Saint-Albin

Dossier IA70000922 réalisé en 2017 revu en
2019

Auteur(s) : Guillaume Gézolme, Fabien Dufoulon



Présentation

Superficie de la commune

2 825 hectares dont 1535 boisées.

Géologie

Le sous-sol est composé d'alluvions modernes dans le cours de la Saône, de calcaire de l'Oxfordien (au bois de Bauffremont au nord-ouest, ouest et sud-ouest, aux bois du Chanois, de la Mlneraie et de la Monoyeuse à l'est et au sud-est), de calcaire du Callovien en lisière de ces bois et des calcaires du Bathonien et du Bajocien, sur le reste du finage.

Hydrographie

La Saône borde le territoire communal à l'extrême sud. Trois sources s'écoulent du flanc sud du quartier de l'église ; les eaux de la source Larie et la source de la Baume se rejoignent dans le canal du Petit Moulin qui longe l'actuelle avenue des Pâtis et s'écoule en direction de la Saône en passant à l'ouest de la forge. Le ruisseau de la source de la Sauce traverse les terrains situés plus à l'est jusqu'à la rue du Pont de la Balance et rejoint la Saône en passant à l'est de la forge. Enfin, le ruisseau du Vau prend sa source dans les hauteurs du bois de Bauffremont, traverse l'écart de Saint-Albin et alimente la Saône.

Paysage et environnement

Intégrée au paysage de la vallée de la Saône, la commune appartient à la sous-unité paysagère du cours supérieur de la rivière. Entre Port-sur-Saône et Scey-sur-Saône, la vallée se resserre légèrement. Cette sous-unité, excepté Gray, comprend les deux communes les plus peuplées (Port et Scey).

Démographie

La paroisse compte 221 ménages en 1614 et 1398 habitants en 1790. L'évolution de la population de la commune est bien connue grâce aux recensements du 19e siècle. Elle augmente constamment dans la première moitié du 19e siècle, pour passer la barre des 2000 habitants en 1846 (2043) et en 1851 (2029). L'épidémie de choléra de 1854 touche ensuite durement la commune ; la population tombe à 1770 habitants en 1856 et 1712 habitants en 1861. Les deux grands quartiers rassemblent l'essentiel de la population communale dès le 19e siècle : celui de l'église (environ 50%) et celui du bourg (environ 45%). L'écart de Saint-Albin compte une quarantaine ou une cinquantaine d'habitants au moment de son rattachement à la commune de Scey-sur-Saône en 1807. La commune compte 1235 habitants en 1936 et 1592 habitants en 2018.

Historique

La genèse de Scey-sur-Saône serait due à la présence de deux sources salées, utilisées dès l'époque gallo-romaine. L'importance de ce premier établissement humain est inconnue. Au Moyen Âge et aux Temps modernes, deux localités coexistent : « Scey-l'Église » sur les hauteurs, qui serait née de l'implantation d'une villa au Haut Moyen-Âge, et « Scey-le-Bourg » en bord de Saône, protégée par une enceinte et un château. La réunion de ces deux entités, qui se concrétise avec

l'aménagement du secteur de l'avenue des Pâtis au 19^e siècle, constitue le cœur de l'agglomération actuelle.

En 1156, il est fait mention d'une seigneurie à Scey. Le premier seigneur connu est Étienne, comte de Bourgogne et seigneur de Traves. Au 13^e siècle, la famille de Bauffremont prend possession de la seigneurie et la conserve jusqu'à la Révolution. Son château est rebâti à plusieurs reprises ; l'édifice du 18^e siècle est détruit dans un incendie à la Révolution. Après la récupération de leurs terres, les Bauffremont reconstruisent leur résidence plus à l'ouest, au-delà de la rue de Saint-Albin ; l'ancienne écurie est le vestige le plus impressionnant de leur ambition. Sous l'Ancien Régime, Scey-sur-Saône est le siège d'un bailliage seigneurial, dépendant de celui de Vesoul. Cette juridiction est supprimée en 1789. Une église (ou une chapelle) est attestée à Scey-sur-Saône dès le 11^e siècle. Ce lieu de culte est desservi dans un premier temps par les curés des villages de Pont-lès-Traves et de Saint-Albin, qui sont successivement les chefs-lieux de la paroisse, avant l'érection de l'église de Scey-sur-Saône en paroissiale. L'église Saint-Martin est construite au 18^e siècle. En 1790, Scey-sur-Saône devient une commune mais aussi un chef-lieu de canton, ce qui en fait le siège d'une justice de paix.

Le village de Saint-Albin est connu pour avoir accueilli au 12^e siècle un prieuré fondé par les chanoines Augustins de Grandecourt ; leur église, qui a été un temps le siège de la paroisse des communautés de Scey-sur-Saône, Saint-Albin, Oanches et Chassey-lès-Scey, est en ruine à la Révolution. Elle est démantelée au début du 19^e siècle. Par décret de 1807, Saint-Albin et Scey-sur-Saône fusionnent en une seule et même commune.

Économie

Dès l'occupation romaine, les sources salées sont exploitées et ce jusqu'au Moyen-Age. Le dénombrement de 1584 atteste la présence de foires dans le bourg et d'une halle. Au 19^e siècle, le champ de foire est situé au croisement de l'actuelle rue de Verdun et de l'actuelle rue Derrière les Murs. En 1693, la famille de Bauffremont autorise l'établissement de forges et d'un fourneau avec une production de près de 300 tonnes à la veille de la Révolution. Au 19^e siècle, la forge est transformée en ateliers de clouterie avant de laisser place au siège d'une fonderie de fonte. Le site est encore actif au 20^e siècle, et ferme ses portes en 1982. Au 18^e siècle, la présence de deux moulins est attestée. Le plus important est le moulin à farine en bord de Saône, qui est converti en minoterie à la fin du 19^e siècle ; une partie du site est aujourd'hui occupée par une centrale hydroélectrique. Un autre moulin de dimension plus modeste est situé dans le quartier de l'église ; son activité cesse dès la fin du 19^e siècle. Une partie de l'économie locale repose sur d'autres sites qui ont disparu ou qui subsistent uniquement sous forme de vestiges : une filature-tissage, une scierie (site des Boulingrins), une teinturerie (avenue des Pâtis), et une tannerie (Grande Rue du Bourg).

Outre l'activité industrielle, l'agriculture jusqu'au milieu du 20^e siècle représente une part importante de l'économie de Scey. Plusieurs anciennes fermes sont encore présentes, notamment dans le quartier de l'église.

Infrastructures

La ville est desservie principalement par les routes départementales 3 (actuelles avenue des Pâtis, rue du Pont de la Balance et rue Armand Paulmard), 23 (actuelles rue de Port-sur-Saône et rue de Saint-Albin) et 56 (route de Ferrières). La route départementale 3 (« route de Neufchâteau à Besançon ») emprunte le pont qui enjambe la Saône. La grande traverse projetée à la fin du 18^e siècle, qui aurait dû prolonger l'actuelle avenue des Pâtis jusqu'à ce pont, n'a jamais été percée. Le tissu urbain ancien n'est pas bouleversé par le plan d'alignement des rues des années 1840. La destruction de la porte du bourg, qui entravait l'accès au bourg du côté nord, est effective dès la fin des années 1830.

La ligne de chemin de fer de Vesoul à Molay, longue de 43 kilomètres, effectue deux arrêts à Scey-sur-Saône, l'un au bourg et l'autre face à la nouvelle mairie, de 1910 à 1938. Elle permet notamment de connecter le bourg aux communes rurales des alentours comme Pontcey, Bucey-lès-Traves, Chassey-lès-Scey au sud et La Nouvelle et Combeaufontaine au nord, et joue sans doute un rôle important dans le développement économique de la commune. Il n'en reste que de très rares vestiges ; la tranchée qu'elle empruntait dans le quartier de La Prouse a été comblée et le pont qui la franchissait en grande partie enfoui. Après la fermeture de la ligne, la S.N.C.F. a utilisé les anciennes voies comme dépôt de matériel.

Au 19^e siècle, de nombreux travaux sont menés pour aménager et améliorer la navigation sur la Saône entre 1839 et les années 1880. Deux biefs éclusés sont ainsi construits : un premier entre Scey et Chassey, et un second à Saint-Albin constitué d'une dérivation souterraine dont l'entrée amont se situe à Saint-Albin.

La question du raccordement par une ligne télégraphique de la commune à celle de Port-sur-Saône est débattue au conseil municipal à partir de 1865.

Sources documentaires

Documents d'archives

- **Archives départementales de la Haute-Saône. 482 E dépôt 54. Dénombrement de la population de Scey-sur-Saône et Saint-Albin. [1814-1936].**
Archives départementales de la Haute-Saône. 482 E dépôt 54. Dénombrement de la population de Scey-sur-Saône et Saint-Albin. [1814-1936].
Lieu de conservation : Archives départementales de la Haute-Saône, Vesoul- Cote du document : 482 E dépôt 54
- **Archives départementales de la Haute-Saône. Cadastre de la commune de Scey-sur-Saône-et-Saint-Albin. [1836-1954].**

Archives départementales de la Haute-Saône. Cadastre de la commune de Scey-sur-Saône-et-Saint-Albin. [1836-1954].- Atlas parcellaire (1836)- État de section (1839) : 3 P 230- Matrices cadastrales (1839-1914) : 3 P 1593 (folio de 1 à 580), 3 P 1594 (folio 581 à 1140), 3 P 1595 (folio 1141 à 1718), 3 P 1596 (folio 1719 à 2214), 3 P 1597 (folio 2215 à 2355)- Matrice cadastrale des propriétés bâties (1882-1914) : 3 P 2437- Matrice cadastrale dite "noire" des propriétés bâties (1911-1954) : 3 P 4650- Matrices cadastrales dites "noires" des propriétés non bâties (1914-1954) : 3 P 4645 , 3 P 4646 (folio 1 à 600), 3 P 4647 (folio 601 à 1200), 3 P 4648 (folio 1201 à 1798), 3 P 4649 (folio 1793 à 1924)
Lieu de conservation : Archives départementales de la Haute-Saône, Vesoul

Documents figurés

- **Plan de l'écluse et du pont de Scey-sur-Saône. 1772.**

Scey-sur-Saône-et-Saint-Albin. Plan de l'écluse et du pont de Scey-sur-Saône / Jean Gruyer. 1772. Dessin. In : Archives départementales de la Haute-Saône, Vesoul. 232 E dépôt. Commune de Ferrières-les-Scey.

Lieu de conservation : Archives départementales de la Haute-Saône, Vesoul- Cote du document : 232 E dépôt

- **Château de Scey-sur-Saône, incendié dans la nuit du 20 au 21 Vendémiaire, an IV (octobre 1795). [carte postale]. [s.d.].**

Château de Scey-sur-Saône, incendié dans la nuit du 20 au 21 Vendémiaire, an IV (octobre 1795). [carte postale]. [s.n.] : [s.l.], [s.d.].

Lieu de conservation : Archives départementales de la Haute-Saône, Vesoul- Cote du document : 11 Fi 482-40

- **Plan démontrant le tracé de la conduite à établir pour amener les eaux de la source Javelot dans le troisième regard de la grande conduite à relever. 1862.**

Dodelier. Plan démontrant le tracé de la conduite à établir pour amener les eaux de la source Javelot dans le troisième regard de la grande conduite à relever / [Claude François Charles] Dodelier. 1862. Dessin. In : Archives départementales de la Haute-Saône. 3 O 481. Édifices publics de la commune de Scey-sur-Saône (An XII-1849).

Lieu de conservation : Archives départementales de la Haute-Saône, Vesoul- Cote du document : 3 O 481

- **Scey-sur-Saône (Haute-Saône) - Un coin de Saône jolie en aval du Grand pont.**

Scey-sur-Saône (Haute-Saône) - Un coin de Saône jolie en aval du Grand pont - Éditeur : Jeunet. Carte postale, sd.

Lieu de conservation : Archives départementales de la Haute-Saône, Vesoul- Cote du document : 11 Fi 482/26

- **Le barrage de Saint-Albin.**

Le barrage de Saint-Albin - Éditeur : Jeunet, Scey-sur-Saône. Carte postale, sd.

Lieu de conservation : Archives départementales de la Haute-Saône, Vesoul- Cote du document : 11 fi 482-17

Bibliographie

- **Suchaux, Louis . Département de la Haute-Saône. Dictionnaire historique, topographique et statistique (de Lp à Z) : vol. 2, 1991.**

Suchaux, Louis. Département de la Haute-Saône. Dictionnaire historique, topographique et statistique (de Lp à Z) : vol. 2. - Paris : Res Universis, 1991

Lieu de conservation : Région Bourgogne-Franche-Comté, Inventaire et Patrimoine, Besançon- Cote du document : R.US.4299

- **La Haute-Saône : nouveau dictionnaire des communes. Tome V, [Le Pont-de-Planches - Le Val Saint-Eloi], 1972**

La Haute-Saône : nouveau dictionnaire des communes. Tome V, [Le Pont-de-Planches - Le Val Saint-Eloi].-Vesoul (70) : Société d'agriculture, lettres, sciences du arts de la Haute-Saône, 1972

Lieu de conservation : Région Bourgogne-Franche-Comté, Inventaire et Patrimoine, Besançon- Cote du document : R. US 158

- **Conseil d'architecture, d'urbanisme et de l'environnement de Haute-Saône. Atlas des paysages de Franche-Comté. [III] Haute-Saône, 2001**

Conseil d'architecture, d'urbanisme et de l'environnement de Haute-Saône. Atlas des paysages de Franche-Comté. [III] Haute-Saône. - Besançon : Néo éd., [2001]. 379 p. : ill. + 6 transparents ; 34 cm.

Lieu de conservation : Région Bourgogne-Franche-Comté, Inventaire et Patrimoine, Besançon- Cote du document : R.US.3540

- **Bouvard, André ; Voisin, Jean-Claude ; Affolter, Éric. Atlas des villes de Franche-Comté, I. Les bourgs castraux de la Haute-Saône. Éd. Presses universitaires de Nancy - Éditions Universitaires de Lorraine, 1992. 976p. ISBN-10 2-86480-621-5**

Bouvard, André ; Voisin, Jean-Claude ; Affolter, Éric. Atlas des villes de Franche-Comté, I. Les bourgs castraux de la Haute-Saône. Éd. Presses universitaires de Nancy - Éditions Universitaires de Lorraine, 1992. 976p. ISBN-10 2-86480-621-5

- **Dinant, Georges. Découverte du petit patrimoine architectural de Scey-sur-Saône. 2016.**

Dinant, Georges. Découverte du petit patrimoine architectural de Scey-sur-Saône. [Scey-sur-Saône-et-Saint-Albin] : Georges Dinant, 2016.

- **Pitavy, Jean-Jacques, Guignard, Marc. Le Canton de Scey-sur-Saône. Social et Économie. Début du XXe siècle.**

[2004].

Pitavy, Jean-Jacques, Guignard, Marc. Le Canton de Scey-sur-Saône. Social et Économie. Début du XXe siècle. [Vesoul] : [Franche-Comté ed.], [2004].

• **Sponem, Elie. Scey-sur-Saône : souviens-toi. 2005.**

Sponem, Elie. Scey-sur-Saône : souviens-toi. [Scey-sur-Saône] : [E. Sponem], [2005].

Lieu de conservation : Bibliothèque municipale, Besançon- Cote du document : 333389

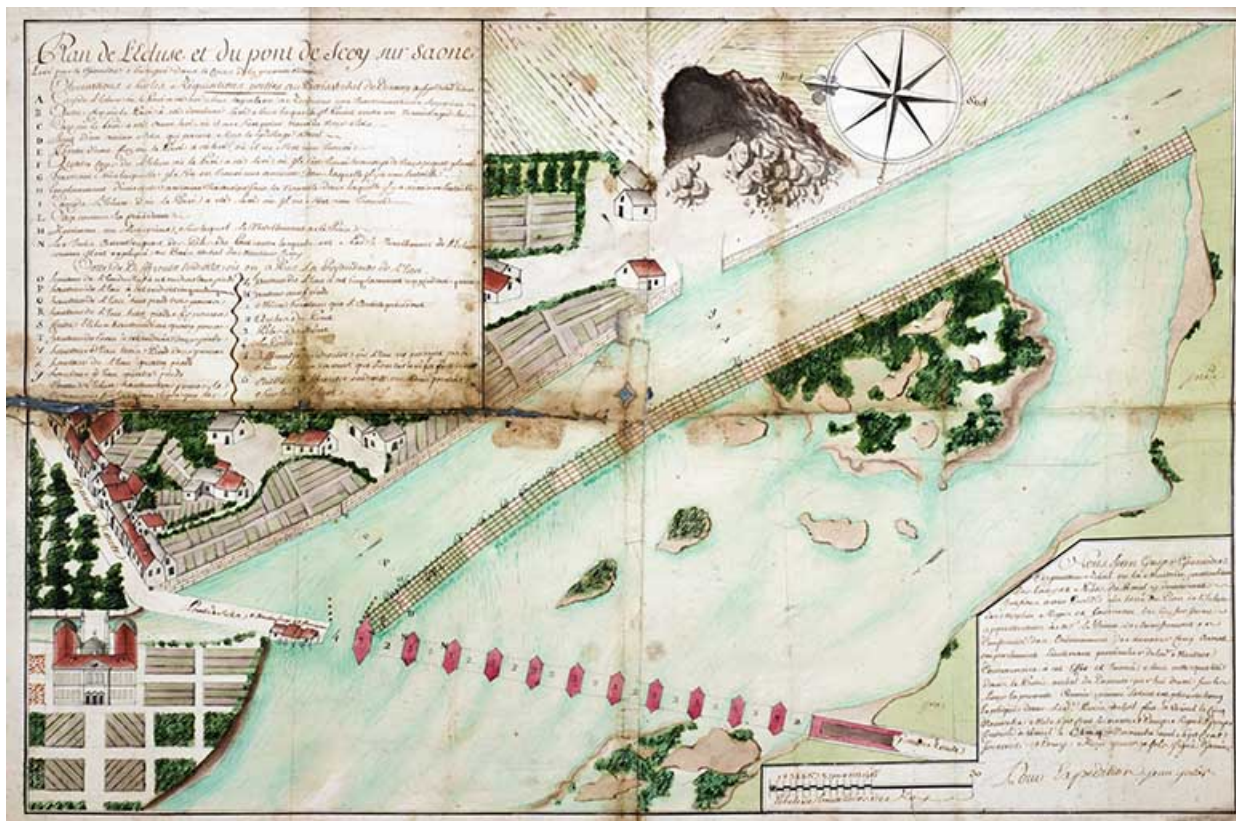
• **Sponem, Elie. Un canton de Franche-Comté. 1998.**

Sponem, Elie. Un canton de Franche-Comté. [Scey-sur-Saône-et-Saint-Albin] : E. Sponem, 1998. 306 p.

Informations complémentaires

Thématiques : val de Saône

© Région Bourgogne-Franche-Comté, Inventaire du patrimoine



Plan du barrage et du pont de Scey-sur-Saône (18e siècle).
70, Scey-sur-Saône-et-Saint-Albin

Source :

Scey-sur-Saône-et-Saint-Albin. Plan de l'écluse et du pont de Scey-sur-Saône / Jean Gruyer. 1772. Dessin. In : Archives départementales de la Haute-Saône, Vesoul. 232 E dépôt. Commune de Ferrières-les-Scey.
Lieu de conservation : Archives départementales de la Haute-Saône, Vesoul - Cote du document : 232 E dépôt

N° de l'illustration : 20177001171NUC4A

Date : 2017

Auteur : Jérôme Mongreville

Reproduction soumise à autorisation du titulaire des droits d'exploitation

© Région Bourgogne-Franche-Comté, Inventaire du patrimoine



Plan montrant l'implantation du bâti à Scey-sur-Saône (1862).
70, Scey-sur-Saône-et-Saint-Albin

Source :

Dodelier. Plan démontrant le tracé de la conduite à établir pour amener les eaux de la source Javelot dans le troisième regard de la grande conduite à relever / [Claude François Charles] Dodelier. 1862. Dessin. In : Archives départementales de la Haute-Saône. 3 O 481. Édifices publics de la commune de Scey-sur-Saône (An XII-1849).
Lieu de conservation : Archives départementales de la Haute-Saône, Vesoul - Cote du document : 3 O 481

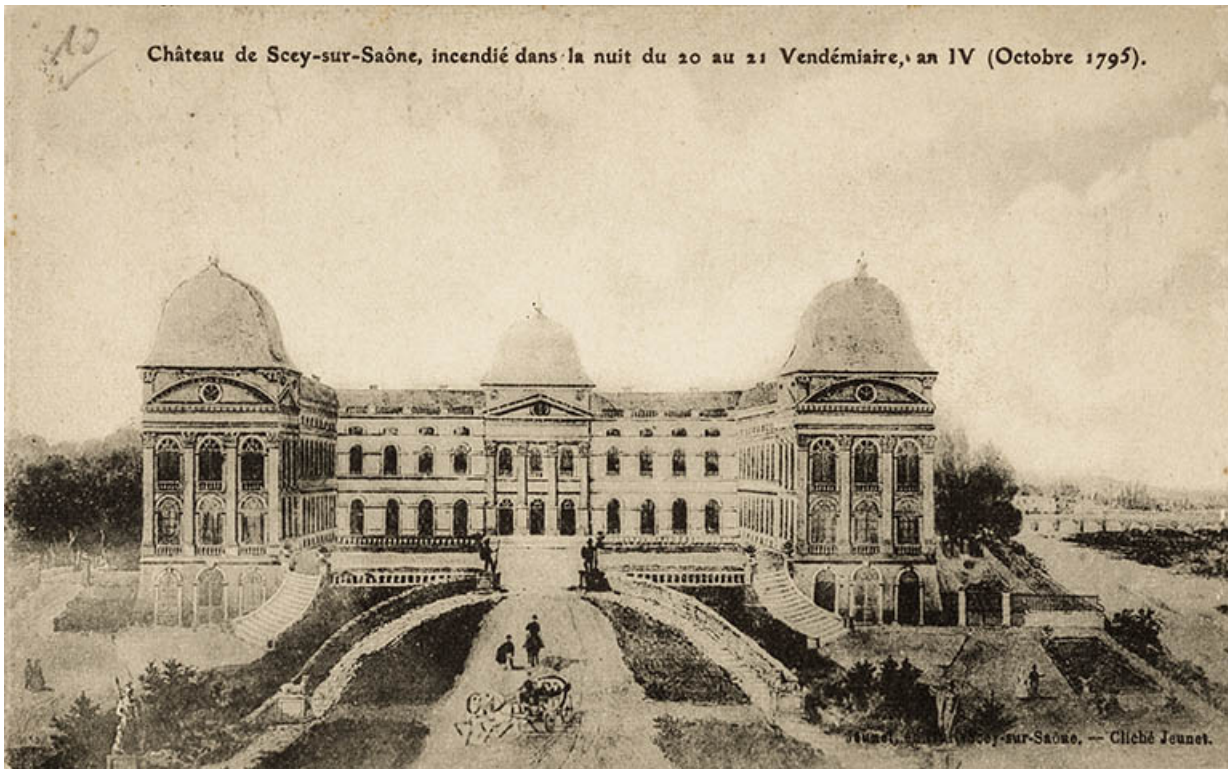
N° de l'illustration : 20197000021NUC4A

Date : 2019

Auteur : Jérôme Mongreville

Reproduction soumise à autorisation du titulaire des droits d'exploitation

© Région Bourgogne-Franche-Comté, Inventaire du patrimoine



Château de Charles Emmanuel de Bauffremont (aujourd'hui détruit), restitution de la façade ouest.
70, Scey-sur-Saône-et-Saint-Albin

Source :

Château de Scey-sur-Saône, incendié dans la nuit du 20 au 21 Vendémiaire, an IV (octobre 1795). [carte postale].
[s.n.] : [s.l.], [s.d.].

Lieu de conservation : Archives départementales de la Haute-Saône, Vesoul - Cote du document : 11 Fi 482-40

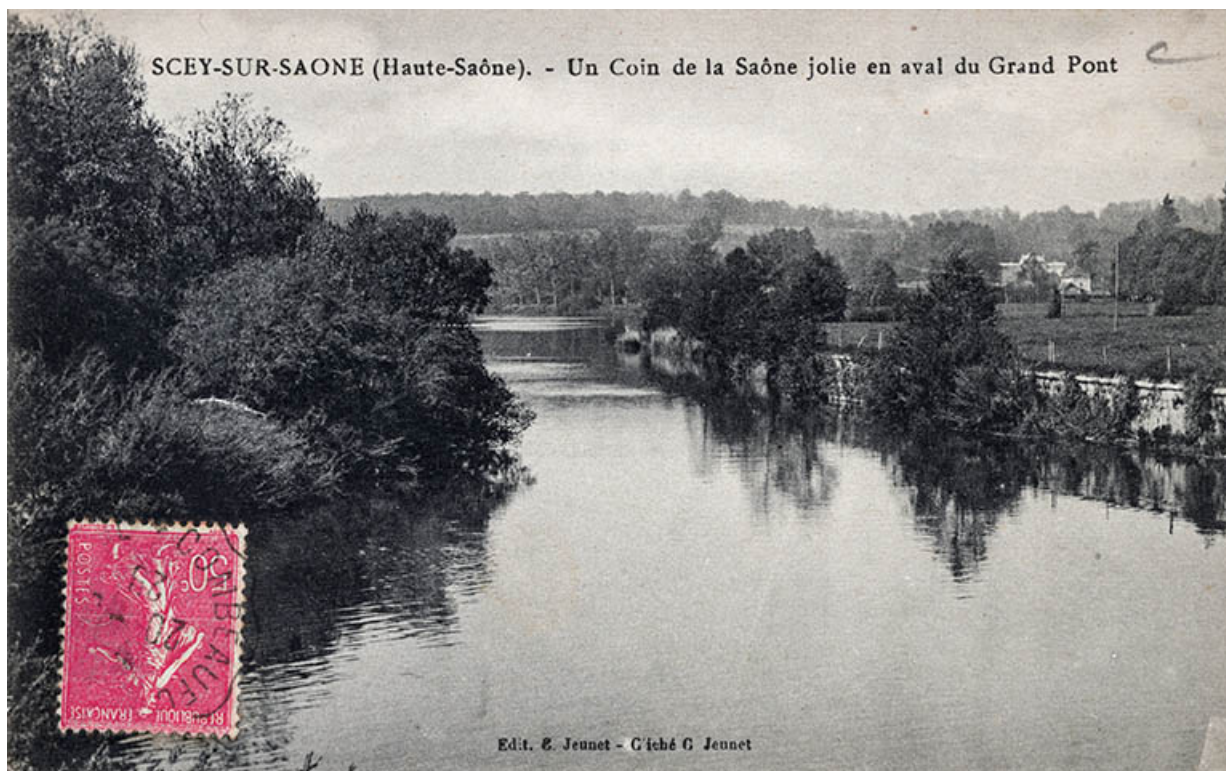
N° de l'illustration : 20197000052NUC4A

Date : 2019

Auteur : Jérôme Mongreville

Reproduction soumise à autorisation du titulaire des droits d'exploitation

© Région Bourgogne-Franche-Comté, Inventaire du patrimoine



La Saône en aval du pont, carte postale.

70, Scey-sur-Saône-et-Saint-Albin

Source :

Scey-sur-Saône (Haute-Saône) - Un coin de Saône jolie en aval du Grand pont - Éditeur : Jeunet. Carte postale, sd.

Lieu de conservation : Archives départementales de la Haute-Saône, Vesoul - Cote du document : 11 Fi 482/26

N° de l'illustration : 20197000075NUC4A

Date : 2019

Auteur : Jérôme Mongreville

Reproduction soumise à autorisation du titulaire des droits d'exploitation

© Région Bourgogne-Franche-Comté, Inventaire du patrimoine



Le barrage à aiguilles de Saint-Albin, carte postale.

70, Scey-sur-Saône-et-Saint-Albin

Source :

Le barrage de Saint-Albin - Éditeur : Jeunet, Scey-sur-Saône. Carte postale, sd.

Lieu de conservation : Archives départementales de la Haute-Saône, Vesoul - Cote du document : 11 fi 482-17

N° de l'illustration : 20197000066NUC4A

Date : 2019

Auteur : Jérôme Mongreville

Reproduction soumise à autorisation du titulaire des droits d'exploitation

© Région Bourgogne-Franche-Comté, Inventaire du patrimoine



La Saône, le pont et la centrale hydroélectrique.

70, Sceaux-sur-Saône-et-Saint-Albin

N° de l'illustration : 20167001859NUC2A

Date : 2016

Auteur : Sonia Dourlot

Reproduction soumise à autorisation du titulaire des droits d'exploitation

© Région Bourgogne-Franche-Comté, Inventaire du patrimoine



La Saône à hauteur de Saint-Albin.

70, Scey-sur-Saône-et-Saint-Albin

N° de l'illustration : 20157000221NUC2A

Date : 2015

Auteur : Sonia Dourlot

Reproduction soumise à autorisation du titulaire des droits d'exploitation

© Région Bourgogne-Franche-Comté, Inventaire du patrimoine



Entrée amont du tunnel de Saint-Albin.

70, Scey-sur-Saône-et-Saint-Albin

N° de l'illustration : 20157000209NUC2A

Date : 2015

Auteur : Sonia Dourlot

Reproduction soumise à autorisation du titulaire des droits d'exploitation

© Région Bourgogne-Franche-Comté, Inventaire du patrimoine



Église paroissiale Saint-Martin.
70, Scey-sur-Saône-et-Saint-Albin

N° de l'illustration : 20187000368NUC4A

Date : 2018

Auteur : Jérôme Mongreville

Reproduction soumise à autorisation du titulaire des droits d'exploitation

© Région Bourgogne-Franche-Comté, Inventaire du patrimoine



Vue d'ensemble, de face.

70, Scey-sur-Saône-et-Saint-Albin

N° de l'illustration : 20187000759NUC4A

Date : 2018

Auteur : Jérôme Mongreville

Reproduction soumise à autorisation du titulaire des droits d'exploitation

© Région Bourgogne-Franche-Comté, Inventaire du patrimoine



Pierre avec relief représentant les armoiries de la famille de Bauffremont.
70, Scey-sur-Saône-et-Saint-Albin

N° de l'illustration : 20187000789NUC4A

Date : 2018

Auteur : Jérôme Mongreville

Reproduction soumise à autorisation du titulaire des droits d'exploitation

© Région Bourgogne-Franche-Comté, Inventaire du patrimoine



Clôture (grille) sur l'avenue des Pâtis.

70, Scey-sur-Saône-et-Saint-Albin

N° de l'illustration : 20197000101NUC4A

Date : 2019

Auteur : Jérôme Mongreville

Reproduction soumise à autorisation du titulaire des droits d'exploitation

© Région Bourgogne-Franche-Comté, Inventaire du patrimoine



Clôture (grille) sur la rue Armand Paulmard.
70, Scey-sur-Saône-et-Saint-Albin

N° de l'illustration : 20187000455NUC4A

Date : 2018

Auteur : Jérôme Mongreville

Reproduction soumise à autorisation du titulaire des droits d'exploitation

© Région Bourgogne-Franche-Comté, Inventaire du patrimoine



Écuries du château.

70, Sceaux-sur-Saône-et-Saint-Albin rue de Saint-Albin, lieudit : Bois du prince de Bauffremont

N° de l'illustration : 20187000768NUC4A

Date : 2018

Auteur : Jérôme Mongreville

Reproduction soumise à autorisation du titulaire des droits d'exploitation

© Région Bourgogne-Franche-Comté, Inventaire du patrimoine



Maison commune, justice de paix, école et halle de la première moitié du 19e siècle.
70, Scey-sur-Saône-et-Saint-Albin

N° de l'illustration : 20187000421NUC4A

Date : 2018

Auteur : Jérôme Mongreville

Reproduction soumise à autorisation du titulaire des droits d'exploitation

© Région Bourgogne-Franche-Comté, Inventaire du patrimoine



Maison commune, justice de paix et école de la seconde moitié du 19e siècle.
70, Scey-sur-Saône-et-Saint-Albin

N° de l'illustration : 20187000817NUC4A

Date : 2018

Auteur : Jérôme Mongreville

Reproduction soumise à autorisation du titulaire des droits d'exploitation

© Région Bourgogne-Franche-Comté, Inventaire du patrimoine



Le barrage dans le méandre de la Saône.

70, Scey-sur-Saône-et-Saint-Albin, 8-10 rue de l' Enfer

N° de l'illustration : 20187000692NUC4A

Date : 2018

Auteur : Jérôme Mongreville

Reproduction soumise à autorisation du titulaire des droits d'exploitation

© Région Bourgogne-Franche-Comté, Inventaire du patrimoine



Maison n°27 rue Armand Paulmard.

70, Sceaux-sur-Saône-et-Saint-Albin, 27 rue Armand Paulmard

N° de l'illustration : 20187000431NUC4A

Date : 2018

Auteur : Jérôme Mongreville

Reproduction soumise à autorisation du titulaire des droits d'exploitation

© Région Bourgogne-Franche-Comté, Inventaire du patrimoine



Demeure n°1 rue de Duez dite Château Rance.
70, Scey-sur-Saône-et-Saint-Albin

N° de l'illustration : 20187000609NUC4A

Date : 2018

Auteur : Jérôme Mongreville

Reproduction soumise à autorisation du titulaire des droits d'exploitation

© Région Bourgogne-Franche-Comté, Inventaire du patrimoine



Demeure n°1 rue des Vignes.

70, Scey-sur-Saône-et-Saint-Albin, 1 chemin des Vignes

N° de l'illustration : 20187000479NUC4A

Date : 2018

Auteur : Jérôme Mongreville

Reproduction soumise à autorisation du titulaire des droits d'exploitation

© Région Bourgogne-Franche-Comté, Inventaire du patrimoine



Ancienne école des filles, quartier de l'église.

70, Scey-sur-Saône-et-Saint-Albin

N° de l'illustration : 20187000336NUC4A

Date : 2018

Auteur : Jérôme Mongreville

Reproduction soumise à autorisation du titulaire des droits d'exploitation

© Région Bourgogne-Franche-Comté, Inventaire du patrimoine



Portail, Grande rue du Bourg, et la Saône en arrière plan.
70, Scey-sur-Saône-et-Saint-Albin

N° de l'illustration : 20187000292NUC4A

Date : 2018

Auteur : Jérôme Mongreville

Reproduction soumise à autorisation du titulaire des droits d'exploitation

© Région Bourgogne-Franche-Comté, Inventaire du patrimoine



Maison Lempereur, rue de l'Eglise.

70, Scey-sur-Saône-et-Saint-Albin

N° de l'illustration : 20187000503NUC4A

Date : 2018

Auteur : Jérôme Mongreville

Reproduction soumise à autorisation du titulaire des droits d'exploitation

© Région Bourgogne-Franche-Comté, Inventaire du patrimoine



Demeure des Macon d'Esboz, rue de Duez.
70, Scey-sur-Saône-et-Saint-Albin

N° de l'illustration : 20187000674NUC4A

Date : 2018

Auteur : Jérôme Mongreville

Reproduction soumise à autorisation du titulaire des droits d'exploitation

© Région Bourgogne-Franche-Comté, Inventaire du patrimoine



Ensemble de deux fermes, Grande rue du Bourg.
70, Sceaux-sur-Saône-et-Saint-Albin

N° de l'illustration : 20187000284NUC4A

Date : 2018

Auteur : Jérôme Mongreville

Reproduction soumise à autorisation du titulaire des droits d'exploitation

© Région Bourgogne-Franche-Comté, Inventaire du patrimoine



Vue d'ensemble en amont de la Saône.

70, Scey-sur-Saône-et-Saint-Albin

N° de l'illustration : 20087000884NUC2A

Date : 2008

Auteur : Jérôme Mongreville

Reproduction soumise à autorisation du titulaire des droits d'exploitation

© Région Bourgogne-Franche-Comté, Inventaire du patrimoine



Conciergerie et logement patronal depuis le nord.
70, Scey-sur-Saône-et-Saint-Albin

N° de l'illustration : 20097000821NUC2A

Date : 2009

Auteur : Jérôme Mongreville

Reproduction soumise à autorisation du titulaire des droits d'exploitation

© Région Bourgogne-Franche-Comté, Inventaire du patrimoine



Ancienne tannerie, grande rue du Bourg.
70, Scey-sur-Saône-et-Saint-Albin

N° de l'illustration : 20187000279NUC4A

Date : 2018

Auteur : Jérôme Mongreville

Reproduction soumise à autorisation du titulaire des droits d'exploitation

© Région Bourgogne-Franche-Comté, Inventaire du patrimoine



Élévation depuis la rue Hugot.

70, Scey-sur-Saône-et-Saint-Albin, 1 avenue des Pâtis

N° de l'illustration : 20187000387NUC4A

Date : 2018

Auteur : Jérôme Mongreville

Reproduction soumise à autorisation du titulaire des droits d'exploitation

© Région Bourgogne-Franche-Comté, Inventaire du patrimoine



Pont franchissant la tranchée de la voie ferrée (aujourd'hui comblée) dans le quartier de l'Église.
70, Sceaux-sur-Saône-et-Saint-Albin

N° de l'illustration : 20197000110NUC4A

Date : 2019

Auteur : Jérôme Mongreville

Reproduction soumise à autorisation du titulaire des droits d'exploitation

© Région Bourgogne-Franche-Comté, Inventaire du patrimoine