

BIEF DE PORT-SUR-SAÔNE

Bourgogne-Franche-Comté, Haute-Saône
Port-sur-Saône

Dossier IA70000814 réalisé en 2016 revu en
2017

Auteur(s) : Guillaume Gézolme



Historique

Le bief de Port-sur-Saône s'articule entre l'écluse de Conflandey et celle de Port-sur-Saône, construites vers 1880 ; le bief date donc de la fin du 19^e siècle. Les différents édifices composant les sites d'écluses sont bâtis à partir de plans-types validés par les ingénieurs du service des Ponts et Chaussées, responsables des travaux d'aménagement de la Saône supérieure et du canal de l'Est.

Avant la canalisation de la Saône, un barrage avait été érigé pour alimenter les "Grands Moulins". Il était constitué d'un déversoir et d'un pertuis de décharge formant la retenue du bief.

Le bief de Port-sur-Saône est le premier tronçon dont le Service spécial de la Saône a la charge ; les travaux sont suivis par l'ingénieur Gustave Bouvaist. Le versant amont est, quant à lui, placé sous la responsabilité des ingénieurs chargés des ouvrages du Canal de l'Est. Le bief constitue la limite géographique entre ces deux projets, étroitement liés.

La porte de garde, construite d'après des plans établis entre avril et mai 1876, est le dernier ouvrage sous la responsabilité des ingénieurs chargés de la branche sud du canal de l'Est.

Les travaux de la dérivation, dont le projet est approuvé les 14 juillet 1876 et 21 juillet 1879, comprenaient la construction d'un barrage fixe, le terrassement de la digue séparant la dérivation et la rivière et l'édification d'une écluse. Les travaux pour la construction de la dérivation sont mis en adjudication par la préfecture le 5 avril 1877. Le projet initial prévoyait la construction d'un barrage mobile avec maison de barragiste et magasin sur la rive droite de la Saône en amont du barrage des Moulins. Il ne fut pas réalisé.

La dérivation et l'écluse de Port-sur-Saône sont achevées en 1882.

Période(s) principale(s) : 4^e quart 19^e siècle

Dates :

Auteur(s) de l'oeuvre :

Service spécial de la Saône (ingénieur des Ponts et Chaussées, attribution par source), Service du canal de l'Est (ingénieur des Ponts et Chaussées, attribution par source)

Description

Long de 8 053 mètres, le bief couvre la Saône entre les sites d'écluse de Conflandey (PK372,500) et de Port-sur-Saône (PK 364,400). L'unique dérivation de ce bief, longue d'environ de 2 kilomètres, longe la ville de Port-sur-Saône. Le bief traverse les communes de Conflandey, de Chaux-lès-Port et de Port-sur-Saône. A hauteur de Conflandey, la Saône est alimentée par la Lanterne qui est un ruisseau important à l'échelle de la "Petite Saône".

Outre les deux sites d'écluses, le bief comporte une porte de garde et une gare d'eau comprise dans la dérivation. Il comprend également un ancien barrage usinier avec déversoir et pertuis de décharge formant la retenue du bief à hauteur de Saint-Valère.

Sources documentaires

Documents d'archives

- **421 Edépôt 69. Moyens de transport et travaux divers.**
421 Edépôt 69. Moyens de transport et travaux divers. Papier, 1807-1922.
Lieu de conservation : Archives départementales de la Haute-Saône, Vesoul- Cote du document : 421 Edépôt 69
- **241 S 2. Dérivation de Port-sur-Saône, 1864-1878.**
241 S 2. Dérivation de Port-sur-Saône (1864-1878) : travaux d'achèvement de la dérivation.
Lieu de conservation : Archives départementales de la Haute-Saône, Vesoul- Cote du document : 241 S 2
- **Vst n° 1545. Service de la navigation, subdivision de Port-sur-Saône**
Vst n° 1545. Service de la navigation, subdivision de Port-sur-Saône (1859-1966) :- 1-3 : Bief et dérivation d'Ormoey, construction, réparations, aménagement (1879-1946)- 4 : Prairie de Gevigney, assainissement (1892-1894)- 5 : Dérivation de Cendrecourt, aménagement (1892-1894)- 6-8 : Dérivation de Montureux, construction, aménagement, réparations (1878-1950)- 9-12 et 28 : Bief de Conflandey, construction, réparations, aménagement (1859-1961, 1966)- 13-16 : Dérivation de Port-sur-Saône, construction, réparations, aménagement (1863-1942)- 17-18 : Bief de Chemilly, construction et réfection (1878-1931)- 19 : Dérivation de Scey-sur-Saône (1876-1914)- 20-22 : Saint-Albin, souterrain et déviation (1876-1943)- 23-25 : Bief de Chantes, construction d'une dérivation, aménagement (1874-1950)- 26-27 : Coupure de Cubry-lès-Soing, construction (1878-1962)
Lieu de conservation : Archives départementales de la Haute-Saône, Vesoul- Cote du document : Vst n° 1545

Documents figurés

- **Projet des travaux pour la dérivation de Ports-sur-Saône [s.d].**
Archives départementales de la Haute-Saône, Vesoul : Projet des travaux pour la dérivation de Ports-sur-Saône [s.d].
Dessin.
Lieu de conservation : Archives départementales de la Haute-Saône, Vesoul
- **Canal de l'est -dérivation de Port-sur-Saône ; Plan parcellaire des terrains à acquérir pour l'exécution des travaux dans la commune de Port-sur-Saône (1878).**
Archives départementales de la Haute-Saône, Vesoul : Canal de l'est -dérivation de Port-sur-Saône ; Plan parcellaire des terrains à acquérir pour l'exécution des travaux dans la commune de Port-sur-Saône (1878). Vst 1545 -13/16. Dessin.
Lieu de conservation : Archives départementales de la Haute-Saône, Vesoul- Cote du document : Vst 1545 -13/16
- **Canal de l'Est, projet des travaux de la dérivation de Port-sur-Saône - barrage mobile (1878).**
Archives départementales de la Haute-Saône, Vesoul : Canal de l'Est, projet des travaux de la dérivation de Port-sur-Saône - barrage mobile (1878). Vst 1545-13/16. Dessin.
Lieu de conservation : Archives départementales de la Haute-Saône, Vesoul- Cote du document : Vst 1545-13/16
- **Canal de l'Est, projet des travaux - dérivation de Port-sur-Saône, magasin du barrage (1876).**
Archives départementales de la Haute-Saône, Vesoul : Canal de l'Est, projet des travaux, dérivation de Port-sur-Saône - magasin du barrage (1876). Vst 1545-13/16. Dessin.
Lieu de conservation : Archives départementales de la Haute-Saône, Vesoul- Cote du document : Vst 1545-13/16
- **Profil en long suivant l'axe de la digue, à Port-sur-Saône [s.d].**
Archives départementales de la Haute-Saône, Vesoul : Profil en long suivant l'axe de la digue, à Port-sur-Saône [s.d]. Vst 1545-13. Dessin.
Lieu de conservation : Archives départementales de la Haute-Saône, Vesoul- Cote du document : Vst 1545-13
- **Amélioration du cours de la Saône entre Port-sur-Saône, construction de la dérivation de Port-sur-Saône : pont sur la dérivation (1876).**
Archives départementales de la Haute-Saône, Vesoul : Amélioration du cours de la Saône entre Port-sur-Saône, construction de la dérivation de Port-sur-Saône : pont sur la dérivation (1876). Vst 1545-13. Dessin.
Lieu de conservation : Archives départementales de la Haute-Saône, Vesoul- Cote du document : Vst 1545-13
- **Concours de natation, Port-sur-Saône.**
Concours de natation, Port-sur-Saône. Carte postale, 20e siècle.
Lieu de conservation : Collection particulière, Claude Colombier, Port-sur-Saône
- **Le bief de Port-sur-Saône.**
Le bief de Port-sur-Saône. Carte postale, 20e siècle.
Lieu de conservation : Collection particulière, Claude Colombier, Port-sur-Saône
- **Port-sur-Saône - Quai du canal.**
Port-sur-Saône - Quai du canal. Carte postale, fin 19e/début 20e siècle.
Lieu de conservation : Collection particulière, Claude Colombier, Port-sur-Saône
- **Le pont de la Saône à Port-sur-Saône.**
Le pont de la Saône à Port-sur-Saône. Carte postale, cliché pris par Varoker en février 1940.
Lieu de conservation : Collection particulière, Claude Colombier, Port-sur-Saône
- **Port-sur-Saône - Le Canal et la Digue.**

Port-sur-Saône - Le Canal et la Digue. Carte postale éditée par Vue Lejeune, 1ère moitié 20e siècle.

Lieu de conservation : Collection particulière, Claude Colombier, Port-sur-Saône

- **Livraison de tonneaux, rue principale à Port-sur-Saône.**

Livraison de tonneaux, rue principale à Port-sur-Saône. Carte postale, fin 19e/début 20e siècle.

Lieu de conservation : Collection particulière, Claude Colombier, Port-sur-Saône

- **Carte de la Saône - registres (1861-1866).**

Archives départementales de la Saône-et-Loire : Carte de la Saône - registres (1861-1866) 3 S 110-114 :- 3 S 110 Volume 1, entre Jonvelle et Chantes 4 pk 418 à 346 : feuilles 71 à 61.1866 ;- 3 S 111 Volume 2, entre Chantes et Gray (1) pk 346 à 285 : feuilles 60 à 51.1865 ;- 3 S 112 Volume 4, entre Flagey 5 et Allerey, pk 226 à 164 : feuilles 40 à 31 6.1864 ;- 3 S 113 Volume 5 7, entre Allerey et Tournus, pk 164 à 113 : feuilles 30 à 21.1862 - 1863 ;- 3 S 114 Volume 6, entre Tournus et Dracé, pk 113 à 63 : feuilles 20 à 11.1861 - 1862.

Lieu de conservation : Archives départementales de Saône-et-Loire, Mâcon- Cote du document : 3 S 110-114

- **Canal de l'Est, projet des travaux - dérivation de Port-sur-Saône, passerelles de halage (1876).**

Archives départementales de la Haute-Saône, Vesoul : Canal de l'Est, projet des travaux - dérivation de Port-sur-Saône, passerelles de halage (1876). Vst 1545-13/16. Dessin.

Lieu de conservation : Archives départementales de la Haute-Saône, Vesoul- Cote du document : Vst 1545-13/16

Bibliographie

- **Mauclair Michel. La Saône dans le département de la Haute-Saône : étude économique et sociale (1640-1970)**

Mauclair Michel. La Saône dans le département de la Haute-Saône : étude économique et sociale (1640-1970) / Michel Mauclair. - Ed. revue et augmentée. - Autet (70) : M. Mauclair, 2015. - 419 p. : ill. ; 30 cm. - Bibliogr. p. 417

Lieu de conservation : Région Bourgogne-Franche-Comté, Inventaire et Patrimoine, Besançon- Cote du document : R.HI.5660

- **Louis Bonnamour, Marc Bonnetain, Jean-Claude Mallard. La Saône navigable : deux siècles d'aménagements, 2009.**

Louis Bonnamour, Marc Bonnetain, Jean-Claude Mallard. La Saône navigable : deux siècles d'aménagements. Paris :

Presses de l'École nationale des Ponts et Chaussées, 2009. - 243 p. : ill. en noir et en coul. ; 24 cm. ISBN 978-2-85978-442-3

Lieu de conservation : Région Bourgogne-Franche-Comté, Inventaire et Patrimoine, Besançon- Cote du document : R.HI.5569

- **Les voies navigables de la Saône, la Seille et le Doubs : guide de navigation fluviale.**

Les voies navigables de la Saône, la Seille et le Doubs : guide de navigation fluviale. - Lattes (34) : Ed. de l'écluse, 2011. - 119 p. : ill. en coul., cartes ; 30 cm. - (Fluviacarte ; 10). - ISBN 978-2-916919-37-9

Lieu de conservation : Région Bourgogne-Franche-Comté, Inventaire et Patrimoine, Besançon- Cote du document : R.HA.5710

Informations complémentaires

Thématiques : val de Saône, Saône navigable en Bourgogne-Franche-Comté (la)

Aire d'étude et canton : Bourgogne-Franche-Comté

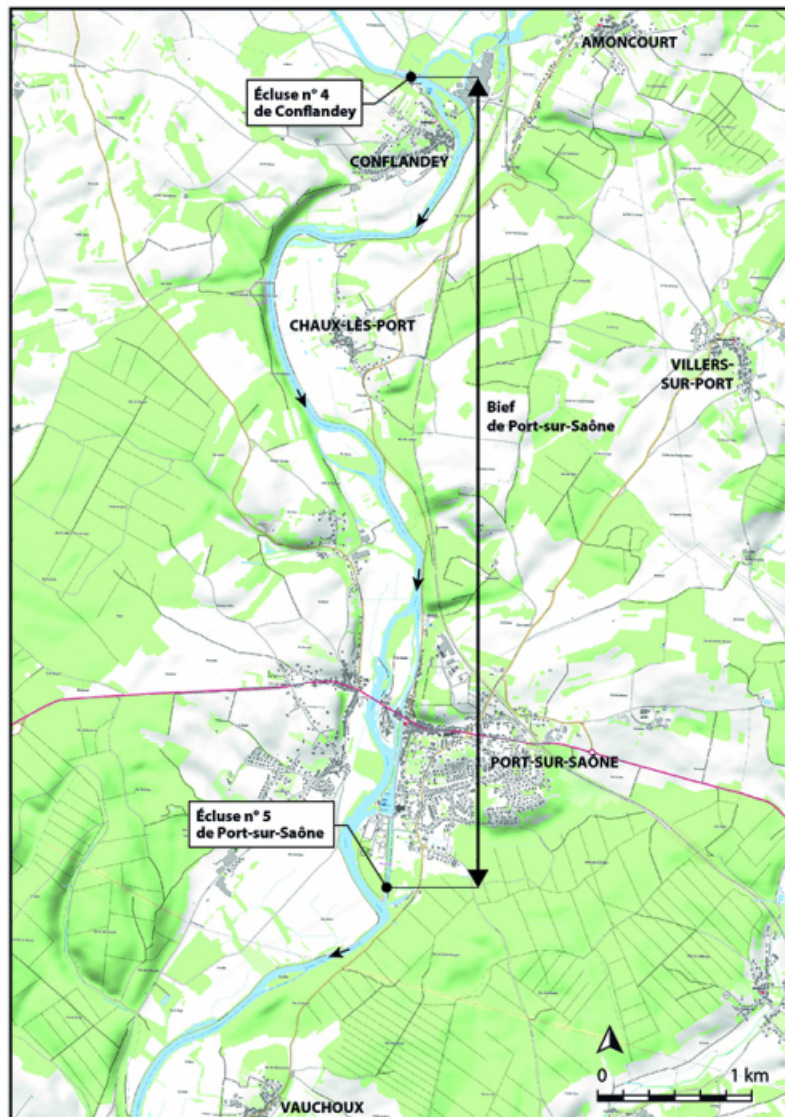
Complément de localisation : oeuvre située en partie sur la commune Chaux-lès-Port, oeuvre située en partie sur la commune Conflandey

Hydrographie : la Saône

Dénomination : bief

Parties constituantes non étudiées : porte de garde, gare d'eau, canal de navigation, déversoir de fond, quai

© Région Bourgogne-Franche-Comté, Inventaire du patrimoine



Plan de localisation (1/25 000). Extrait du ScanExpress classique © IGN 2018.
70, Port-sur-Saône

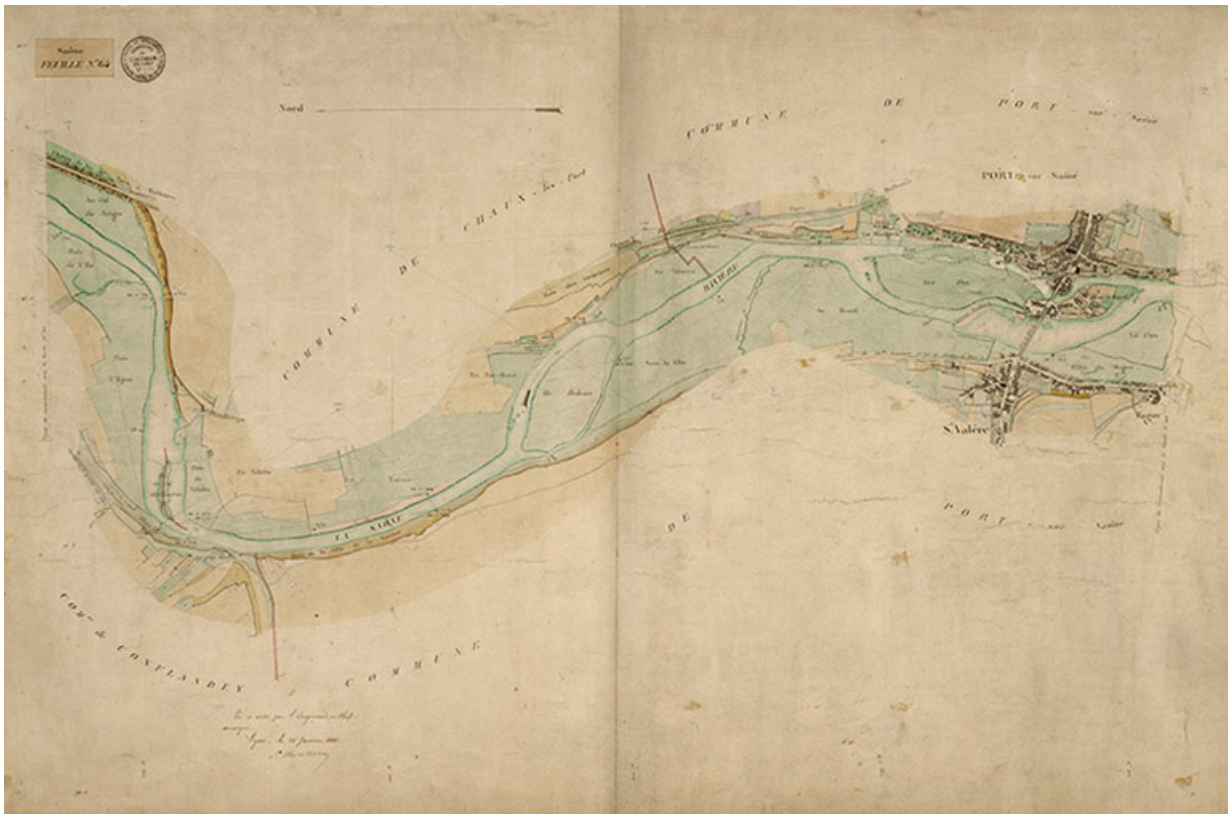
N° de l'illustration : 20197000156NUDA

Date : 2019

Auteur : Bertrand Turina

Reproduction soumise à autorisation du titulaire des droits d'exploitation

© Région Bourgogne-Franche-Comté, Inventaire du patrimoine



Saône - Feuille n°64.

70, Port-sur-Saône

Source :

Archives départementales de la Saône-et-Loire : Carte de la Saône - registres (1861-1866) 3 S 110-114 :

- 3 S 110 Volume 1, entre Jonvelle et Chantes 4 pk 418 à 346 : feuilles 71 à 61.1866 ;
- 3 S 111 Volume 2, entre Chantes et Gray (1) pk 346 à 285 : feuilles 60 à 51.1865 ;
- 3 S 112 Volume 4, entre Flagey 5 et Allerey, pk 226 à 164 : feuilles 40 à 31 6.1864 ;
- 3 S 113 Volume 5 7, entre Allerey et Tournus, pk 164 à 113 : feuilles 30 à 21.1862 - 1863 ;
- 3 S 114 Volume 6, entre Tournus et Dracé, pk 113 à 63 : feuilles 20 à 11.1861 - 1862.

Lieu de conservation : Archives départementales de la Saône-et-Loire, Mâcon - Cote du document : 3 S 110-114

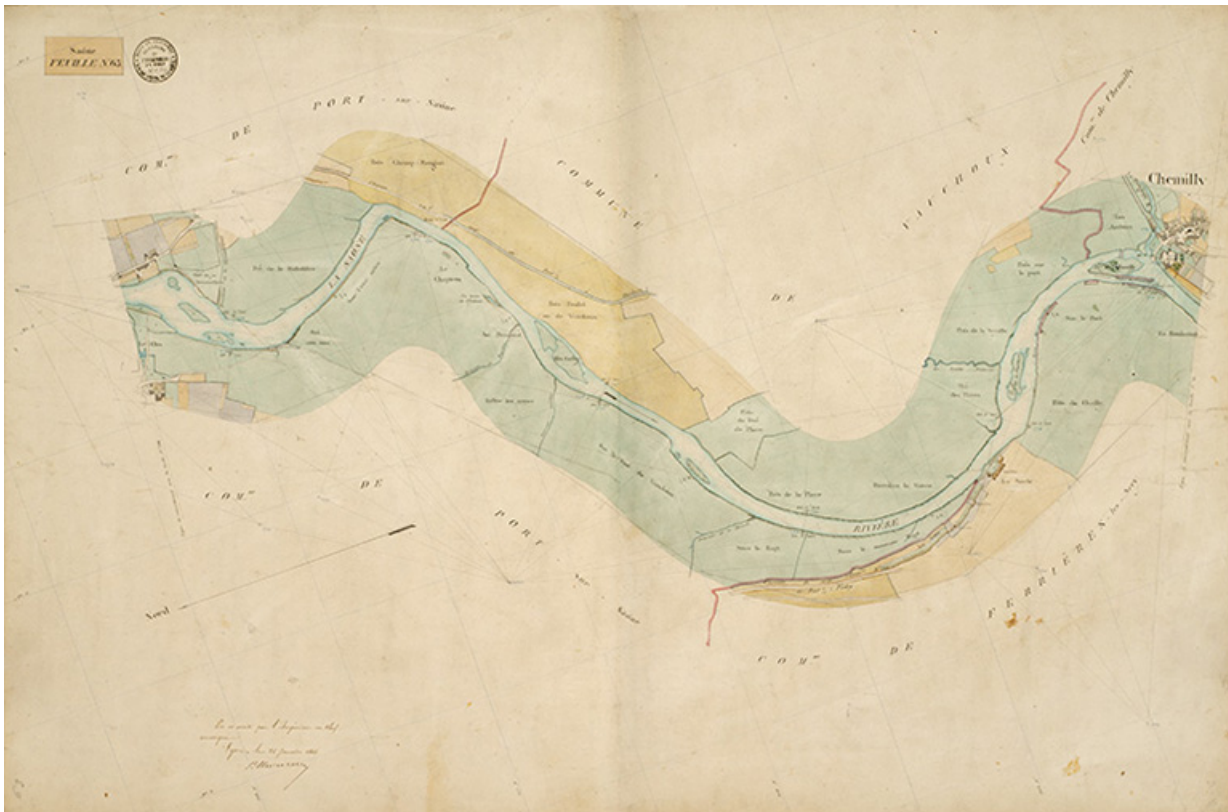
N° de l'illustration : 20217000151NUC4A

Date : 2021

Auteur : Jérôme Mongreville

Reproduction soumise à autorisation du titulaire des droits d'exploitation

© Région Bourgogne-Franche-Comté, Inventaire du patrimoine



Saône - Feuille n°63.

70, Port-sur-Saône

Source :

Archives départementales de la Saône-et-Loire : Carte de la Saône - registres (1861-1866) 3 S 110-114 :

- 3 S 110 Volume 1, entre Jonvelle et Chantes 4 pk 418 à 346 : feuilles 71 à 61.1866 ;
- 3 S 111 Volume 2, entre Chantes et Gray (1) pk 346 à 285 : feuilles 60 à 51.1865 ;
- 3 S 112 Volume 4, entre Flagey 5 et Allerey, pk 226 à 164 : feuilles 40 à 31 6.1864 ;
- 3 S 113 Volume 5 7, entre Allerey et Tournus, pk 164 à 113 : feuilles 30 à 21.1862 - 1863 ;
- 3 S 114 Volume 6, entre Tournus et Dracé, pk 113 à 63 : feuilles 20 à 11.1861 - 1862.

Lieu de conservation : Archives départementales de la Saône-et-Loire, Mâcon - Cote du document : 3 S 110-114

N° de l'illustration : 20217000152NUC4A

Date : 2021

Auteur : Jérôme Mongreville

Reproduction soumise à autorisation du titulaire des droits d'exploitation

© Région Bourgogne-Franche-Comté, Inventaire du patrimoine



Projet des travaux pour la dérivation de Ports-sur-Saône [s.d].
70, Port-sur-Saône

Source :

Archives départementales de la Haute-Saône, Vesoul : Projet des travaux pour la dérivation de Ports-sur-Saône [s.d]. Dessin.

Lieu de conservation : Archives départementales de la Haute-Saône, Vesoul

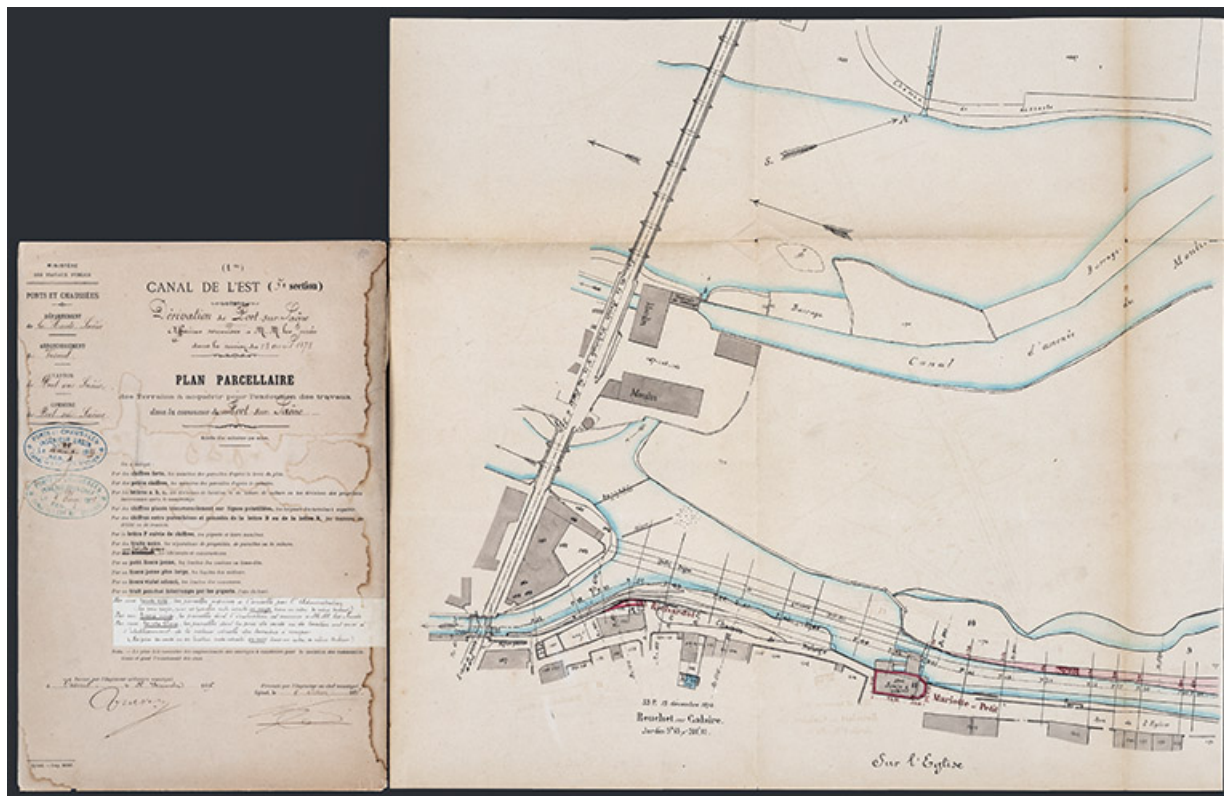
N° de l'illustration : 20207000037NUC4A

Date : 2020

Auteur : Jérôme Mongreville

Reproduction soumise à autorisation du titulaire des droits d'exploitation

© Région Bourgogne-Franche-Comté, Inventaire du patrimoine



Plan parcellaire des terrains à acquérir pour l'exécution des travaux dans la commune de Port-sur-Saône (1878).
70, Port-sur-Saône

Source :

Archives départementales de la Haute-Saône, Vesoul : Canal de l'est -dérivation de Port-sur-Saône ; Plan parcellaire des terrains à acquérir pour l'exécution des travaux dans la commune de Port-sur-Saône (1878). Vst 1545 -13/16. Dessin.

Lieu de conservation : Archives départementales de la Haute-Saône, Vesoul - Cote du document : Vst 1545 -13/16

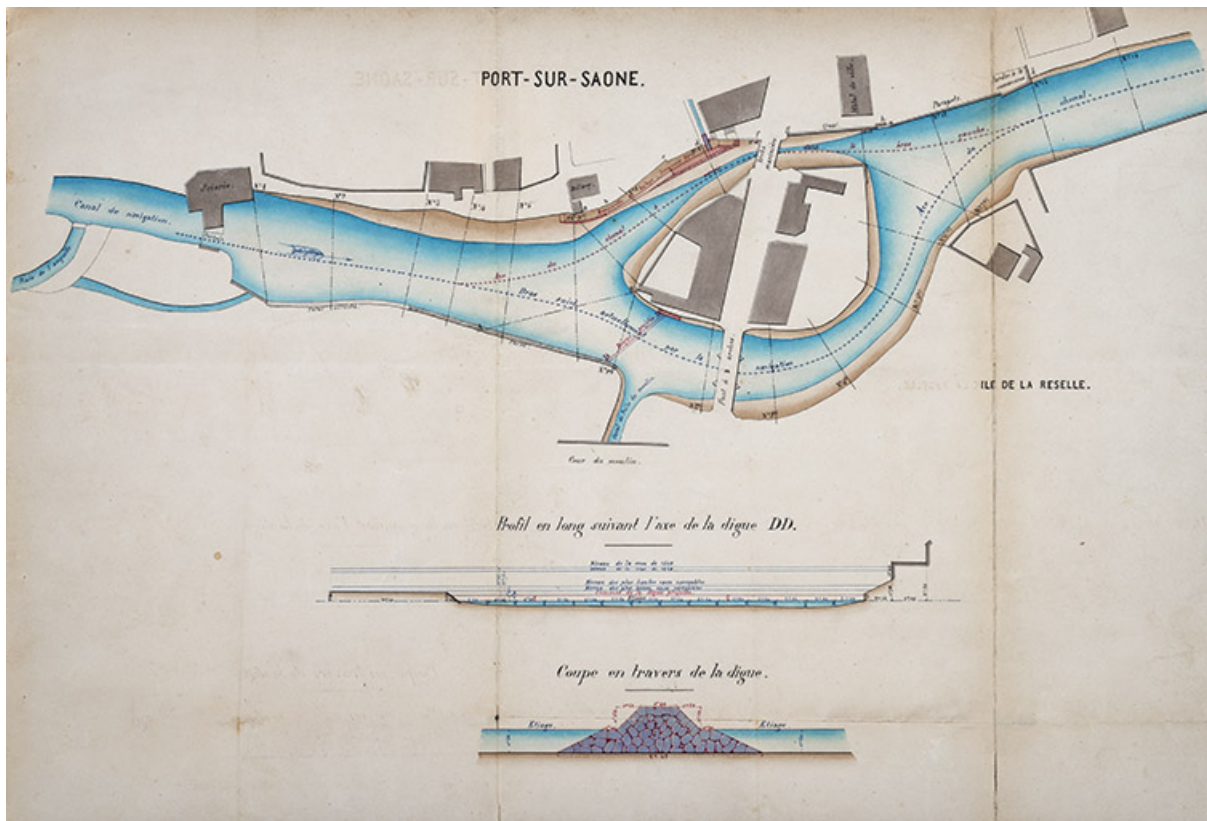
N° de l'illustration : 20207000039NUC4A

Date : 2020

Auteur : Jérôme Mongreville

Reproduction soumise à autorisation du titulaire des droits d'exploitation

© Région Bourgogne-Franche-Comté, Inventaire du patrimoine



Profil en long suivant l'axe de la digue, à Port-sur-Saône [s.d].
70, Port-sur-Saône

Source :

Archives départementales de la Haute-Saône, Vesoul : Profil en long suivant l'axe de la digue, à Port-sur-Saône [s.d]. Vst 1545-13. Dessin.

Lieu de conservation : Archives départementales de la Haute-Saône, Vesoul - Cote du document : Vst 1545-13

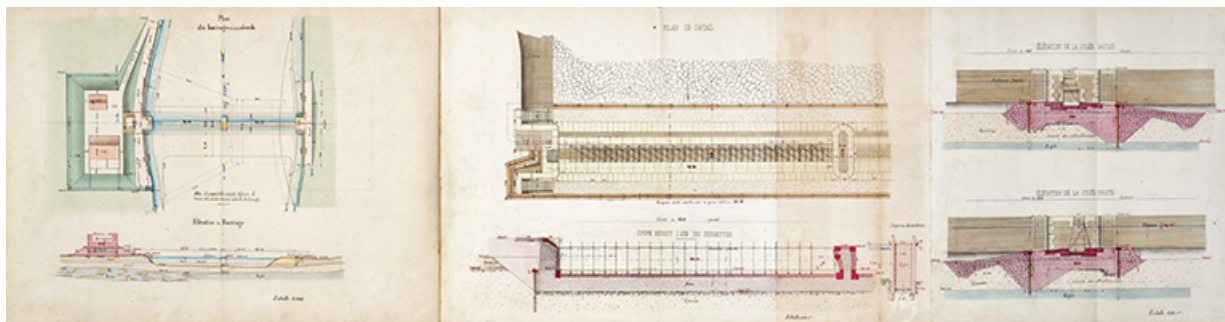
N° de l'illustration : 20207000049NUC4A

Date : 2020

Auteur : Jérôme Mongreville

Reproduction soumise à autorisation du titulaire des droits d'exploitation

© Région Bourgogne-Franche-Comté, Inventaire du patrimoine



Canal de l'Est, projet des travaux de la dérivation de Port-sur-Saône - barrage mobile (1878).

70, Port-sur-Saône

Source :

Archives départementales de la Haute-Saône, Vesoul : Canal de l'Est, projet des travaux de la dérivation de Port-sur-Saône - barrage mobile (1878). Vst 1545-13/16. Dessin.

Lieu de conservation : Archives départementales de la Haute-Saône, Vesoul - Cote du document : Vst 1545-13/16

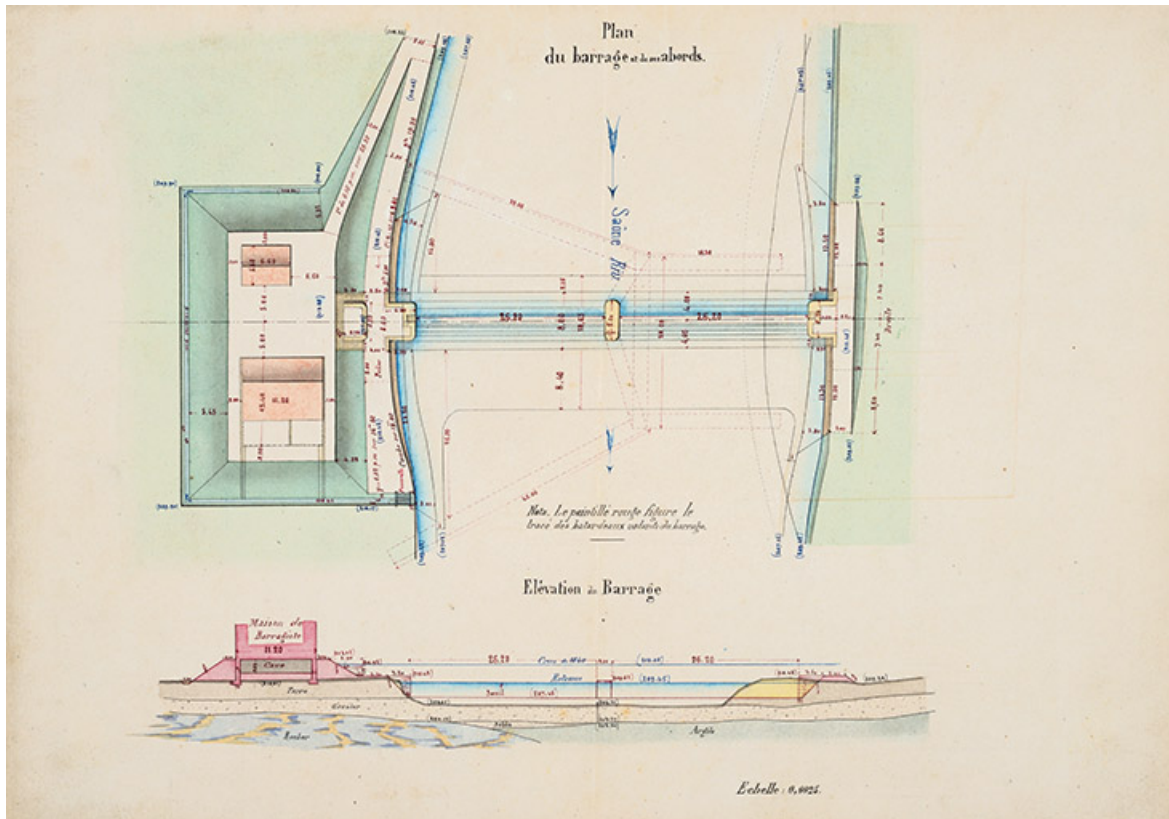
N° de l'illustration : 20207000033NUC4A

Date : 2020

Auteur : Jérôme Mongreville

Reproduction soumise à autorisation du titulaire des droits d'exploitation

© Région Bourgogne-Franche-Comté, Inventaire du patrimoine



Canal de l'Est, projet des travaux de la dérivation de Port-sur-Saône - barrage mobile (1878) : détail du barrage et de ses abords. 70, Port-sur-Saône

Source :

Archives départementales de la Haute-Saône, Vesoul : Canal de l'Est, projet des travaux de la dérivation de Port-sur-Saône - barrage mobile (1878). Vst 1545-13/16. Dessin.

Lieu de conservation : Archives départementales de la Haute-Saône, Vesoul - Cote du document : Vst 1545-13/16

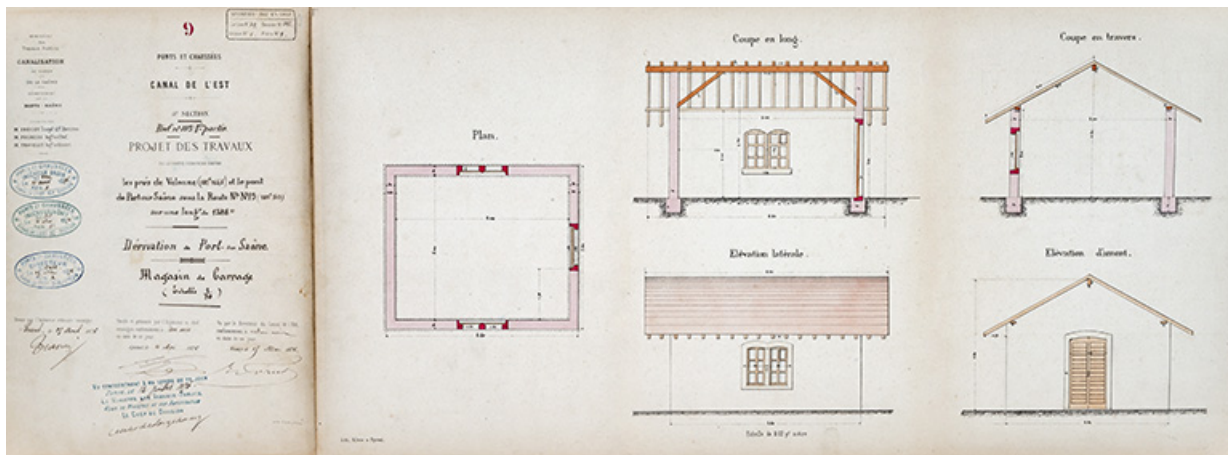
N° de l'illustration : 20207000034NUC4A

Date : 2020

Auteur : Jérôme Mongreville

Reproduction soumise à autorisation du titulaire des droits d'exploitation

© Région Bourgogne-Franche-Comté, Inventaire du patrimoine



Canal de l'Est, projet des travaux - dérivation de Port-sur-Saône, magasin du barrage (1876).
70, Port-sur-Saône

Source :

Archives départementales de la Haute-Saône, Vesoul : Canal de l'Est, projet des travaux, dérivation de Port-sur-Saône - magasin du barrage (1876). Vst 1545-13/16. Dessin.

Lieu de conservation : Archives départementales de la Haute-Saône, Vesoul - Cote du document : Vst 1545-13/16

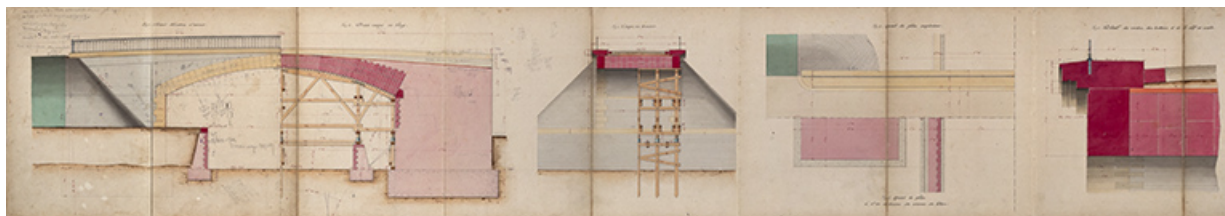
N° de l'illustration : 20207000035NUC4A

Date : 2020

Auteur : Jérôme Mongreville

Reproduction soumise à autorisation du titulaire des droits d'exploitation

© Région Bourgogne-Franche-Comté, Inventaire du patrimoine



Amélioration du cours de la Saône entre Port-sur-Saône, construction de la dérivation de Port-sur-Saône - pont sur la dérivation (1876) : vues générales.

70, Port-sur-Saône

Source :

Archives départementales de la Haute-Saône, Vesoul : Amélioration du cours de la Saône entre Port-sur-Saône, construction de la dérivation de Port-sur-Saône : pont sur la dérivation (1876). Vst 1545-13. Dessin.

Lieu de conservation : Archives départementales de la Haute-Saône, Vesoul - Cote du document : Vst 1545-13

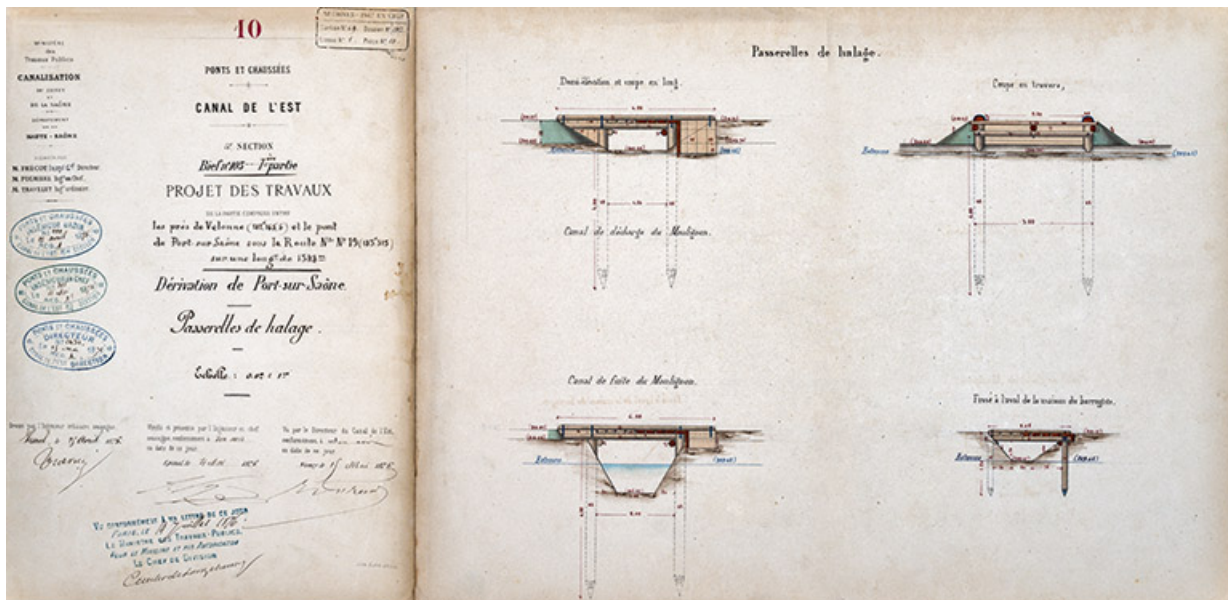
N° de l'illustration : 20207000050NUC4A

Date : 2020

Auteur : Jérôme Mongreville

Reproduction soumise à autorisation du titulaire des droits d'exploitation

© Région Bourgogne-Franche-Comté, Inventaire du patrimoine



Canal de l'Est, projet des travaux - dérivation de Port-sur-Saône, passerelles de halage (1876).
70, Port-sur-Saône

Source :

Archives départementales de la Haute-Saône, Vesoul : Canal de l'Est, projet des travaux - dérivation de Port-sur-Saône, passerelles de halage (1876). Vst 1545-13/16. Dessin.

Lieu de conservation : Archives départementales de la Haute-Saône, Vesoul - Cote du document : Vst 1545-13/16

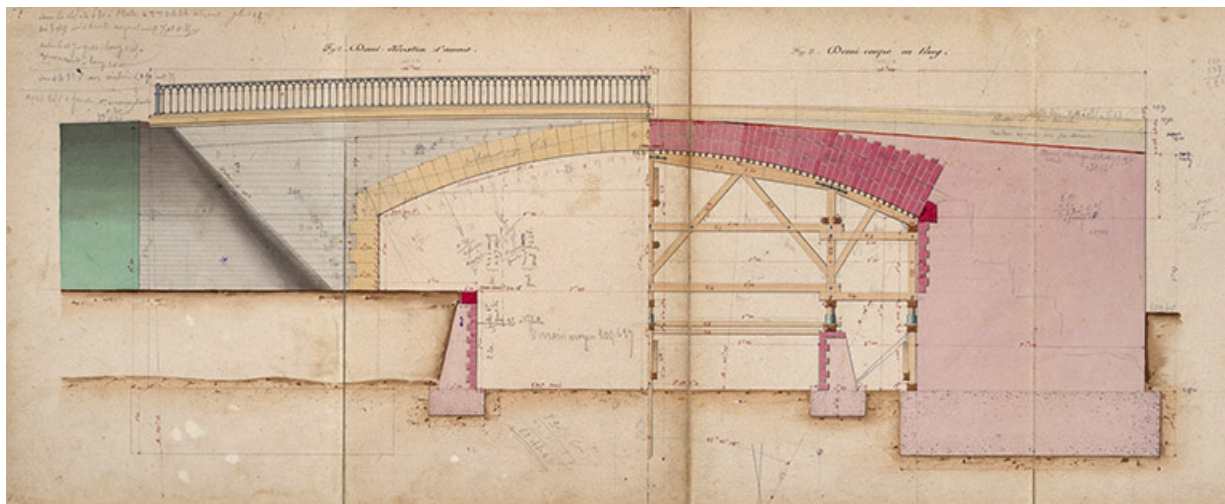
N° de l'illustration : 20207000036NUC4A

Date : 2020

Auteur : Jérôme Mongreville

Reproduction soumise à autorisation du titulaire des droits d'exploitation

© Région Bourgogne-Franche-Comté, Inventaire du patrimoine



Amélioration du cours de la Saône entre Port-sur-Saône, construction de la dérivation de Port-sur-Saône - pont sur la dérivation (1876) : demi-coupe.

70, Port-sur-Saône

Source :

Archives départementales de la Haute-Saône, Vesoul : Amélioration du cours de la Saône entre Port-sur-Saône, construction de la dérivation de Port-sur-Saône : pont sur la dérivation (1876). Vst 1545-13. Dessin.

Lieu de conservation : Archives départementales de la Haute-Saône, Vesoul - Cote du document : Vst 1545-13

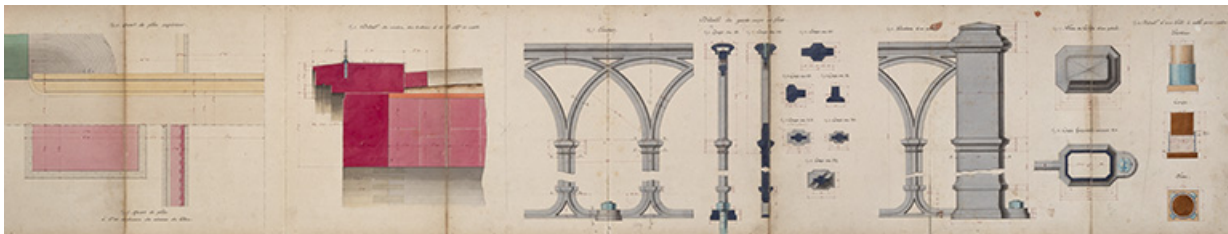
N° de l'illustration : 20207000052NUC4A

Date : 2020

Auteur : Jérôme Mongreville

Reproduction soumise à autorisation du titulaire des droits d'exploitation

© Région Bourgogne-Franche-Comté, Inventaire du patrimoine



Amélioration du cours de la Saône entre Port-sur-Saône, construction de la dérivation de Port-sur-Saône - pont sur la dérivation (1876) : détail des éléments du garde-corps.
70, Port-sur-Saône

Source :

Archives départementales de la Haute-Saône, Vesoul : Amélioration du cours de la Saône entre Port-sur-Saône, construction de la dérivation de Port-sur-Saône : pont sur la dérivation (1876). Vst 1545-13. Dessin.

Lieu de conservation : Archives départementales de la Haute-Saône, Vesoul - Cote du document : Vst 1545-13

N° de l'illustration : 20207000051NUC4A

Date : 2020

Auteur : Jérôme Mongreville

Reproduction soumise à autorisation du titulaire des droits d'exploitation

© Région Bourgogne-Franche-Comté, Inventaire du patrimoine



Vue aérienne de Port-sur-Saône, carte postale.

70, Port-sur-Saône

Source :

Port-sur-Saône - Vue aérienne. Carte postale, 20e siècle.

Lieu de conservation : Collection particulière, Claude Colombier, Port-sur-Saône

N° de l'illustration : 20177000950NUC1A

Date : 2017

Reproduction soumise à autorisation du titulaire des droits d'exploitation

© Région Bourgogne-Franche-Comté, Inventaire du patrimoine



Les quais du canal derrière la mairie, carte postale.

70, Port-sur-Saône

Source :

Port-sur-Saône - Quai du canal. Carte postale, fin 19e/début 20e siècle.

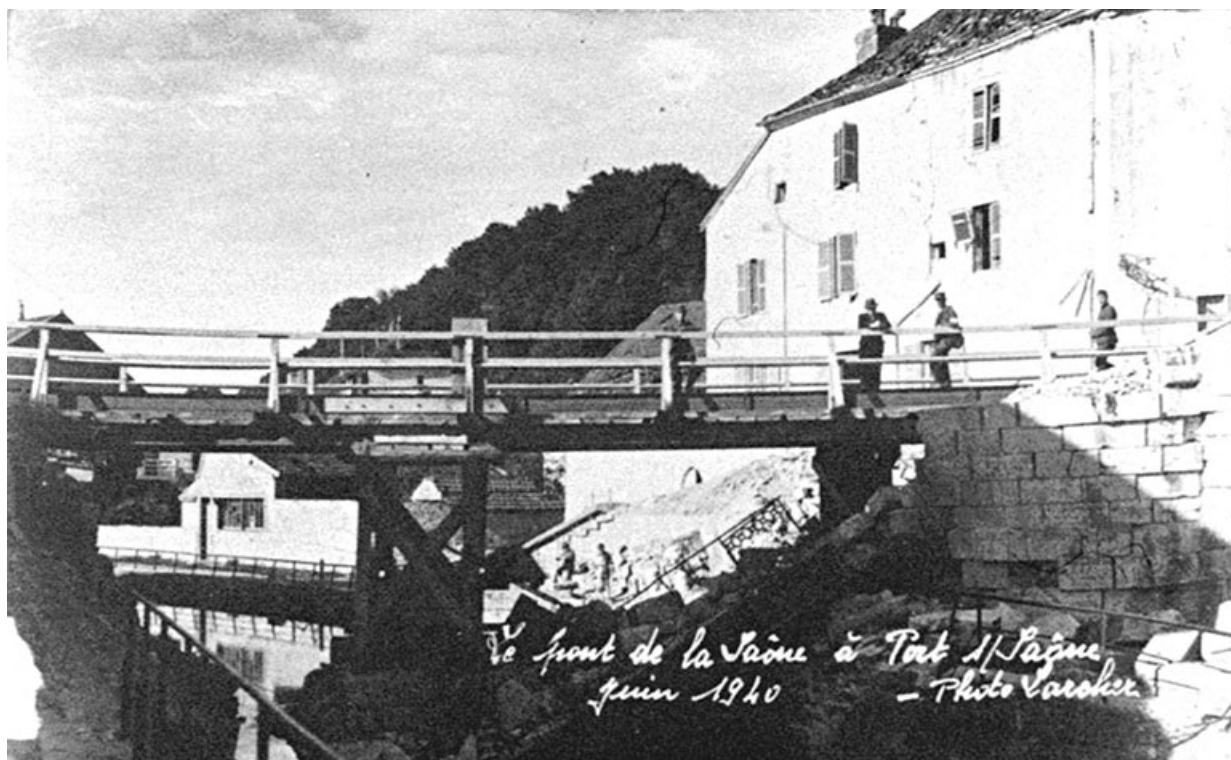
Lieu de conservation : Collection particulière, Claude Colombier, Port-sur-Saône

N° de l'illustration : 20177000934NUC1A

Date : 2017

Reproduction soumise à autorisation du titulaire des droits d'exploitation

© Région Bourgogne-Franche-Comté, Inventaire du patrimoine



L'arche marinière détruite en 1940, carte postale.
70, Port-sur-Saône

Source :

Le pont de la Saône à Port-sur-Saône. Carte postale, cliché pris par Varoker en février 1940.

Lieu de conservation : Collection particulière, Claude Colombier, Port-sur-Saône

N° de l'illustration : 20177000911NUC1A

Date : 2017

Reproduction soumise à autorisation du titulaire des droits d'exploitation

© Région Bourgogne-Franche-Comté, Inventaire du patrimoine



Déchargement de tonneaux dans la rue principale.

70, Port-sur-Saône

Source :

Livraison de tonneaux, rue principale à Port-sur-Saône. Carte postale, fin 19e/début 20e siècle.

Lieu de conservation : Collection particulière, Claude Colombier, Port-sur-Saône

N° de l'illustration : 20177000909NUC1A

Date : 2017

Reproduction soumise à autorisation du titulaire des droits d'exploitation

© Région Bourgogne-Franche-Comté, Inventaire du patrimoine



Le canal et la digue, carte postale.

70, Port-sur-Saône

Source :

Port-sur-Saône - Le Canal et la Digue. Carte postale éditée par Vue Lejeune, 1ère moitié 20e siècle.

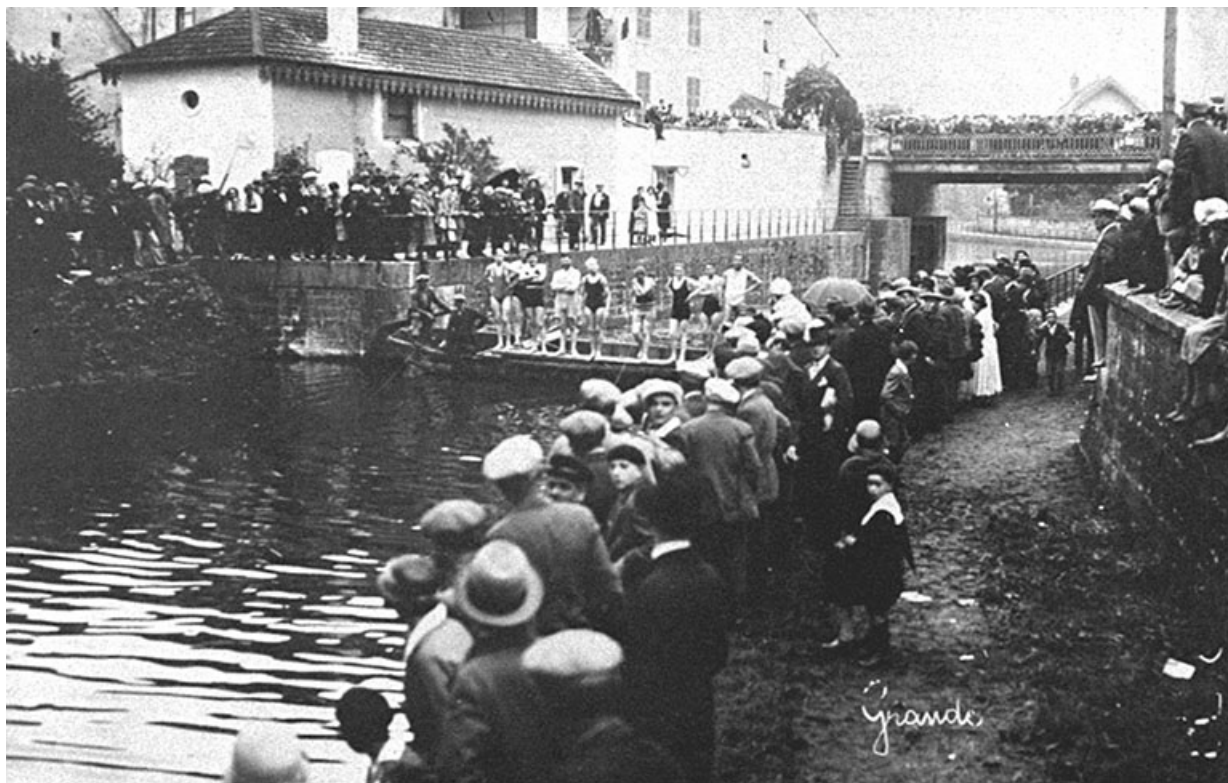
Lieu de conservation : Collection particulière, Claude Colombier, Port-sur-Saône

N° de l'illustration : 20177000900NUC1A

Date : 2017

Reproduction soumise à autorisation du titulaire des droits d'exploitation

© Région Bourgogne-Franche-Comté, Inventaire du patrimoine



Concours de natation, Port-sur-Saône, carte postale.

70, Port-sur-Saône

Source :

Concours de natation, Port-sur-Saône. Carte postale, 20e siècle.

Lieu de conservation : Collection particulière, Claude Colombier, Port-sur-Saône

N° de l'illustration : 20177000899NUC1A

Date : 2017

Reproduction soumise à autorisation du titulaire des droits d'exploitation

© Région Bourgogne-Franche-Comté, Inventaire du patrimoine



Début du bief de Port-sur-Saône ; vue depuis le pont de la Lanterne à Conflandey.
70, Port-sur-Saône

N° de l'illustration : 20207000213NUC4A

Date : 2020

Auteur : Jérôme Mongreville

Reproduction soumise à autorisation du titulaire des droits d'exploitation

© Région Bourgogne-Franche-Comté, Inventaire du patrimoine



Entrée amont de la dérivation sur la gauche.
70, Port-sur-Saône

N° de l'illustration : 20207000204NUC4A

Date : 2020

Auteur : Jérôme Mongreville

Reproduction soumise à autorisation du titulaire des droits d'exploitation

© Région Bourgogne-Franche-Comté, Inventaire du patrimoine



le viaduc en construction (déviation de Port-sur-Saône).
70, Port-sur-Saône

N° de l'illustration : 20207000206NUC4A

Date : 2020

Auteur : Jérôme Mongreville

Reproduction soumise à autorisation du titulaire des droits d'exploitation

© Région Bourgogne-Franche-Comté, Inventaire du patrimoine



Le bief, vue vers l'amont.

70, Port-sur-Saône

N° de l'illustration : 20157000198NUC2A

Date : 2015

Auteur : Sonia Dourlot

Reproduction soumise à autorisation du titulaire des droits d'exploitation

© Région Bourgogne-Franche-Comté, Inventaire du patrimoine



Le pont depuis l'amont.
70, Port-sur-Saône

N° de l'illustration : 20157000195NUC2A

Date : 2015

Auteur : Sonia Dourlot

Reproduction soumise à autorisation du titulaire des droits d'exploitation

© Région Bourgogne-Franche-Comté, Inventaire du patrimoine



Le pont enjambant la Saône, Port-sur-Saône.

N° de l'illustration : 20177001056NUC4A

Date : 2017

Auteur : Jérôme Mongreville

Reproduction soumise à autorisation du titulaire des droits d'exploitation

© Région Bourgogne-Franche-Comté, Inventaire du patrimoine



Vue sur le canal en amont de la porte de garde.
70, Port-sur-Saône

N° de l'illustration : 20177000711NUC4A

Date : 2017

Auteur : Jérôme Mongreville

Reproduction soumise à autorisation du titulaire des droits d'exploitation

© Région Bourgogne-Franche-Comté, Inventaire du patrimoine



Le canal et l'ancienne gendarmerie en arrière plan.
70, Port-sur-Saône

N° de l'illustration : 20187000220NUC4A

Date : 2018

Auteur : Jérôme Mongreville

Reproduction soumise à autorisation du titulaire des droits d'exploitation

© Région Bourgogne-Franche-Comté, Inventaire du patrimoine



La dérivation depuis le pont de la porte de garde.
70, Port-sur-Saône

N° de l'illustration : 20157000188NUC2A

Date : 2015

Auteur : Sonia Dourlot

Reproduction soumise à autorisation du titulaire des droits d'exploitation

© Région Bourgogne-Franche-Comté, Inventaire du patrimoine



La porte de garde.
70, Port-sur-Saône

N° de l'illustration : 20167000319NUC4A

Date : 2016

Auteur : Sonia Dourlot

Reproduction soumise à autorisation du titulaire des droits d'exploitation

© Région Bourgogne-Franche-Comté, Inventaire du patrimoine



La porte de garde, vue depuis l'amont.
70, Port-sur-Saône

N° de l'illustration : 20167000322NUC4A

Date : 2016

Auteur : Sonia Dourlot

Reproduction soumise à autorisation du titulaire des droits d'exploitation

© Région Bourgogne-Franche-Comté, Inventaire du patrimoine



Détails des vantaux.

70, Port-sur-Saône

N° de l'illustration : 20167000320NUC4A

Date : 2016

Auteur : Sonia Dourlot

Reproduction soumise à autorisation du titulaire des droits d'exploitation

© Région Bourgogne-Franche-Comté, Inventaire du patrimoine



Le treuil qui permettait d'actionner les portes de garde.
70, Port-sur-Saône

N° de l'illustration : 20167000321NUC4A

Date : 2016

Auteur : Sonia Dourlot

Reproduction soumise à autorisation du titulaire des droits d'exploitation

© Région Bourgogne-Franche-Comté, Inventaire du patrimoine



L'hôtel de ville.

70, Port-sur-Saône

N° de l'illustration : 20177000690NUC4A

Date : 2017

Auteur : Jérôme Mongreville

Reproduction soumise à autorisation du titulaire des droits d'exploitation

© Région Bourgogne-Franche-Comté, Inventaire du patrimoine



Le quai et le canal de navigation.

70, Port-sur-Saône

N° de l'illustration : 20157000189NUC2A

Date : 2015

Auteur : Sonia Dourlot

Reproduction soumise à autorisation du titulaire des droits d'exploitation

© Région Bourgogne-Franche-Comté, Inventaire du patrimoine



Le chemin de contre-halage.

70, Port-sur-Saône

N° de l'illustration : 20157000190NUC2A

Date : 2015

Auteur : Sonia Dourlot

Reproduction soumise à autorisation du titulaire des droits d'exploitation

© Région Bourgogne-Franche-Comté, Inventaire du patrimoine



Vue générale du canal vers l'aval.

70, Port-sur-Saône

N° de l'illustration : 20177000663NUC4A

Date : 2017

Auteur : Jérôme Mongreville

Reproduction soumise à autorisation du titulaire des droits d'exploitation

© Région Bourgogne-Franche-Comté, Inventaire du patrimoine



La digue séparant le canal de la rivière.
70, Port-sur-Saône

N° de l'illustration : 20177000701NUC4A

Date : 2017

Auteur : Jérôme Mongreville

Reproduction soumise à autorisation du titulaire des droits d'exploitation

© Région Bourgogne-Franche-Comté, Inventaire du patrimoine



Appareil lié à l'entretien du canal.

70, Port-sur-Saône

N° de l'illustration : 20157000194NUC2A

Date : 2015

Auteur : Sonia Dourlot

Reproduction soumise à autorisation du titulaire des droits d'exploitation

© Région Bourgogne-Franche-Comté, Inventaire du patrimoine



Le port de plaisance.
70, Port-sur-Saône

N° de l'illustration : 20177000661NUC4A

Date : 2017

Auteur : Jérôme Mongreville

Reproduction soumise à autorisation du titulaire des droits d'exploitation

© Région Bourgogne-Franche-Comté, Inventaire du patrimoine



L'écluse de Port-sur-Saône.

70, Port-sur-Saône

N° de l'illustration : 20157000761NUC2A

Date : 2015

Auteur : Sonia Dourlot

Reproduction soumise à autorisation du titulaire des droits d'exploitation

© Région Bourgogne-Franche-Comté, Inventaire du patrimoine



La Saône à Port-sur-Saône.

70, Port-sur-Saône

N° de l'illustration : 20157000193NUC2A

Date : 2015

Auteur : Sonia Dourlot

Reproduction soumise à autorisation du titulaire des droits d'exploitation

© Région Bourgogne-Franche-Comté, Inventaire du patrimoine