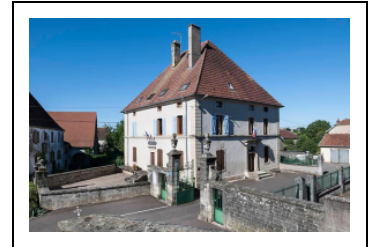


MAIRIE DE BAULAY

Bourgogne-Franche-Comté, Haute-Saône
Baulay
2 rue de l' Église

Dossier IA70000802 réalisé en 2016

Auteur(s) : Julie Gandini



Historique

D'après le plan d'alignement des rues daté de 1853 et d'après les plans de l'école dressés par l'instituteur vers 1900, la première maison commune, visible sur de nombreuses cartes postales de la fin du XIXe et du début du XXe siècle, se trouvait dans le bâtiment donnant sur la place de la Résistance (ancienne place de la mairie). L'école des garçons était au rez-de-chaussée et la maison commune au premier étage.

Aujourd'hui la mairie se trouve dans une ancienne maison bourgeoise, située au sud de l'église, appelée la maison Malapert, visible sur quelques cartes postales. Le volume cubique actuelle de la mairie n'apparaît pas sur le cadastre napoléonien de 1834, mais apparaît sur le plan d'alignement des rues de 1853. Le bâtiment a donc peut-être été remanié et le volume de la propriété réduit entre ces deux dates. En 1935, lors des travaux de construction de la nouvelle école communale, on reconnaît sur des plans d'architecte le volume de la maison tel qu'il existe encore aujourd'hui. La façade sur cour possède une inscription: "fondée en 1842" .

En 1899, Albert Malapert, maire de la commune en 1907 et entrepreneur en travaux publics, était le propriétaire des bâtiments situés sur la parcelle au carrefour de la rue Grande rue, de la rue des Pêcheurs et de la rue montant à l'église. Le 7 décembre 1899, un arrêté préfectoral atteste de la vente d'une partie du terrain de monsieur Malapert à la commune, faisant suite de la modification de l'alignement des rues, notamment de l'élargissement de la rue des Pêcheurs. Cet alignement rectificatif concerne un terrain de 70 mètres carré, en forme de polygone irrégulier, visible sur le plan d'alignement des rues. Albert Malapert reçoit 280 francs de dédommagement.

Par la suite, cette maison a appartenu à l'un des patrons de la tuilerie de Baulay, Frédéric René André Gluntz, qui fit aménager des logements ouvriers et un potager au Nord de sa propriété, pour les besoins en main d'œuvre de sa tuilerie. Ce dernier a vendu son terrain à la commune en 1935, afin de permettre la construction d'un nouveau groupe scolaire. Le volume de la maison d'habitation, entre sa cour trapézoïdale et le jardin à l'arrière, demeurent en place malgré les travaux et ce jusqu'à nos jours. En revanche, les logements ouvriers et les granges, visibles sur un plan de l'architecte Petitguillaume daté du 27 août 1935, sont détruits lors de la construction de l'école entre 1935 et 1937. Les remises sont transformées en bûchers et buanderies.

L'avant-cour magnifiée et le jardin de la maison Malapert, qui révèlent le statut social bourgeois de ses propriétaires, existent aujourd'hui encore et contribuent à la mise en valeur de la mairie. Il s'agit d'un bâtiment compact à un étage, légèrement surélevé, une typologie commune pour ce type de bâtiment public. C'est cette uniformisation du bâtiment de la mairie, malgré les diversités locales, qui en faisait un point de repère et un symbole des institutions de l'État et de la République.

A l'intérieur de la mairie se trouve un buste en plâtre de Marianne, un modèle réalisé en série vers 1875 par Théodore Doriot, un élève de Rude.

Période(s) principale(s) : milieu 19e siècle / 2e moitié 19e siècle / 20e siècle

Dates : 1842 (porte la date)

Description

La mairie est placée en retrait de l'alignement de la rue. On peut parler d'une véritable mise en scène de la mairie et de l'espace qui la précède: l'avant-cour clôturée trapézoïdale de la maison Malapert, datée du XIXe siècle, est conservée, avec son entrée magnifiée par deux piliers surmontés de boules. Un autre mur de clôture plus élevé sépare la mairie de la rue de l'église et de la cour de l'école. Cette clôture en pierre est ornée de piliers avec d'imposants pots à feux. L'espace dégagé

autour de la maison et les deux perrons qui permettent d'entrer dans la mairie confèrent à l'ensemble une certaine monumentalité, reflet du statut de la maison Malapert et aujourd'hui symbole de l'autorité publique de sa fonction de mairie. Le volume général, l'élévation des façades, la distribution des ouvertures, la forme du toit et les cheminées n'ont pas changé et sont identiques à ceux de la maison Malapert, reconnaissable sur plusieurs cartes postales.

Éléments descriptifs

Murs : calcaire, calcaire, moellon, pierre de taille, enduit

Toit : tuile mécanique

Plan : plan carré régulier

Étages : en rez-de-chaussée surélevé, 1 étage carré

Sources documentaires

Documents d'archives

- **Travaux communaux**

Modification apportée au plan d'alignement des rues, 1853-1900.

Lieu de conservation : Archives départementales de la Haute-Saône, Vesoul- Cote du document : 56 Edépôt 32

- **commune de Baulay**

Documentation photographique rassemblée par Jean-Louis Langrognet, CAO de la Haute-Saône.

Lieu de conservation : Archives départementales de la Haute-Saône, Vesoul- Cote du document : 9 Num 31

Documents figurés

- **Baulay, Maison Malapert**

Baulay, Maison Malapert. Carte postale

Lieu de conservation : Archives communales, Baulay

- **Baulay, centre du village**

Baulay, centre du village. Carte postale.

Lieu de conservation : Archives communales, Baulay

- **Cadastre napoléonien, Baulay, 1834**

Cadastre napoléonien, Baulay, 1834. Section A.

Lieu de conservation : Archives départementales de la Haute-Saône, Vesoul

- **Baulay, Place de l'église**

Baulay, Place de l'église. Carte postale.

Lieu de conservation : Archives communales, Baulay

Informations complémentaires

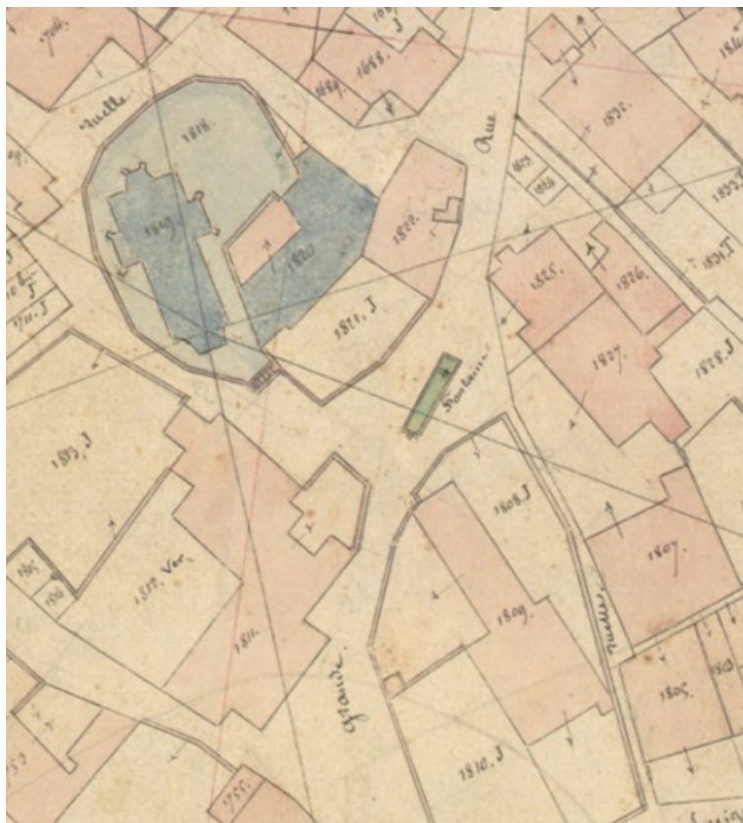
- **CAUE de Franche-Comté, la typologie du bâti** : <https://httpwww.caue-franche-comte.fr>

Thématiques : val de Saône

Aire d'étude et canton : Val de Saône

Dénomination : mairie

© Région Bourgogne-Franche-Comté, Inventaire du patrimoine



Cadastre napoléonien, 1834

70, Baulay

Source :

Cadastre napoléonien, Baulay, 1834. Section A.

Lieu de conservation : Archives départementales de la Haute-Saône, Vesoul

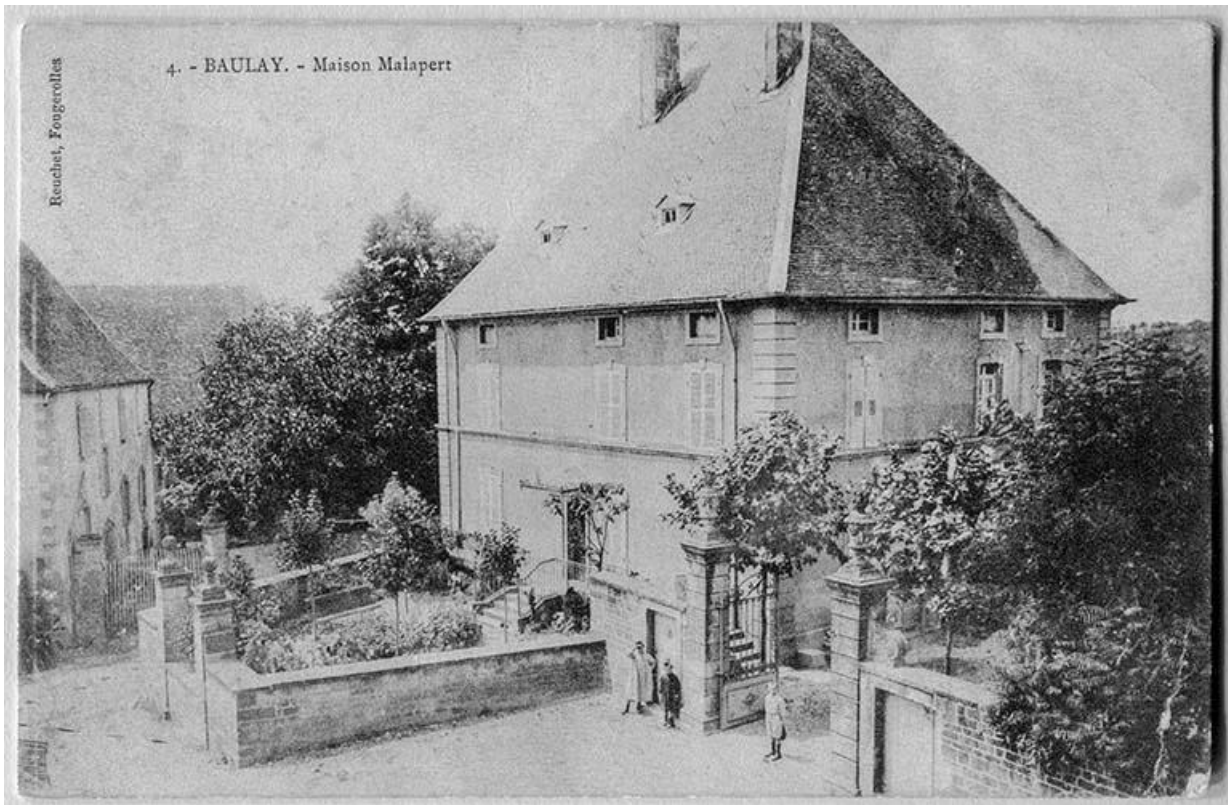
N° de l'illustration : 20167001598A1A

Date : 2016

Auteur : Jérôme Mongreville (reproduction)

Reproduction soumise à autorisation du titulaire des droits d'exploitation

© Région Bourgogne-Franche-Comté, Inventaire du patrimoine



Maison Malapert, aujourd'hui mairie.

70, Baulay, 2 rue de l' Église

Source :

Baulay, Maison Malapert. Carte postale

Lieu de conservation : Archives communales, Baulay

N° de l'illustration : 20167001498NUC4A

Date : 2016

Auteur : Jérôme Mongreville (reproduction)

Reproduction soumise à autorisation du titulaire des droits d'exploitation

© Région Bourgogne-Franche-Comté, Inventaire du patrimoine



Vue du centre du village, place de l'église, devant la maison Malapert, aujourd'hui la mairie.
70, Baulay, 2 rue de l'Église

Source :

Baulay, centre du village. Carte postale.

Lieu de conservation : Archives communales, Baulay

N° de l'illustration : 20167001499NUC4A

Date : 2016

Auteur : Jérôme Mongreville (reproduction)

Reproduction soumise à autorisation du titulaire des droits d'exploitation

© Région Bourgogne-Franche-Comté, Inventaire du patrimoine



Vue de la maison Malapert et des propriétés bâties qui lui sont attachées, à côté de l'église, du presbytère et de sa fontaine.
70, Baulay

Source :

Baulay, Place de l'église. Carte postale.

Lieu de conservation : Archives communales, Baulay

N° de l'illustration : 20167001501NUC4A

Date : 2016

Auteur : Jérôme Mongreville (reproduction)

Reproduction soumise à autorisation du titulaire des droits d'exploitation

© Région Bourgogne-Franche-Comté, Inventaire du patrimoine



La maison Malapert, aujourd'hui la mairie, vue depuis la place de l'église.
70, Baulay, 2 rue de l'Église

N° de l'illustration : 20167001360NUC4A

Date : 2016

Auteur : Jérôme Mongreville

Reproduction soumise à autorisation du titulaire des droits d'exploitation

© Région Bourgogne-Franche-Comté, Inventaire du patrimoine



La maison Malapert, aujourd'hui la mairie, encadrée par son avant-cour, son jardin à l'arrière et la cour de l'école à droite.
70, Baulay, 2 rue de l' Église

N° de l'illustration : 20167001356NUC4A

Date : 2016

Auteur : Jérôme Mongreville

Reproduction soumise à autorisation du titulaire des droits d'exploitation

© Région Bourgogne-Franche-Comté, Inventaire du patrimoine



Mairie et son portail d'entrée, le décor et les murs de cloture hérités de la maison Malapert.
70, Baulay, 2 rue de l' Église

N° de l'illustration : 20167001357NUC4A

Date : 2016

Auteur : Jérôme Mongreville

Reproduction soumise à autorisation du titulaire des droits d'exploitation

© Région Bourgogne-Franche-Comté, Inventaire du patrimoine



La maison Malapert, aujourd'hui la mairie, et son jardin, angle Sud-Ouest.
70, Baulay, 2 rue de l' Église

N° de l'illustration : 20167001364NUC4A

Date : 2016

Auteur : Jérôme Mongreville

Reproduction soumise à autorisation du titulaire des droits d'exploitation

© Région Bourgogne-Franche-Comté, Inventaire du patrimoine



La mairie vue depuis la cour de récréation de l'école.

70, Baulay, 2 rue de l'Église

N° de l'illustration : 20167001358NUC4A

Date : 2016

Auteur : Jérôme Mongreville

Reproduction soumise à autorisation du titulaire des droits d'exploitation

© Région Bourgogne-Franche-Comté, Inventaire du patrimoine



Entrée de la mairie, façade Nord.

70, Baulay, 2 rue de l' Église

N° de l'illustration : 20167001359NUC4A

Date : 2016

Auteur : Jérôme Mongreville

Reproduction soumise à autorisation du titulaire des droits d'exploitation

© Région Bourgogne-Franche-Comté, Inventaire du patrimoine



Portail d'entrée de la mairie.

70, Baulay, 2 rue de l' Église

N° de l'illustration : 20167001361NUC4A

Date : 2016

Auteur : Jérôme Mongreville

Reproduction soumise à autorisation du titulaire des droits d'exploitation

© Région Bourgogne-Franche-Comté, Inventaire du patrimoine



Détail du pilier du portail d'entrée de la mairie. Pot-à-feu et enroulement en volute décoratifs.
70, Baulay, 2 rue de l' Église

N° de l'illustration : 20167001365NUC4A

Date : 2016

Auteur : Jérôme Mongreville

Reproduction soumise à autorisation du titulaire des droits d'exploitation

© Région Bourgogne-Franche-Comté, Inventaire du patrimoine



Détail d'un pot-à-feu décorant le mur de clôture de la mairie.

70, Baulay, 2 rue de l' Église

N° de l'illustration : 20167001363NUC4A

Date : 2016

Auteur : Jérôme Mongreville

Reproduction soumise à autorisation du titulaire des droits d'exploitation

© Région Bourgogne-Franche-Comté, Inventaire du patrimoine



Détail du décor de l'avant-cour de la mairie.

70, Baulay, 2 rue de l'Église

N° de l'illustration : 20167001512NUC4A

Date : 2016

Auteur : Jérôme Mongreville

Reproduction soumise à autorisation du titulaire des droits d'exploitation

© Région Bourgogne-Franche-Comté, Inventaire du patrimoine



Plaque gravée avec inscription et datation: "Pax Hic Domui MDCCCXXVIII", sur le mur Nord de la mairie.
70, Baulay, 2 rue de l' Église

N° de l'illustration : 20167001469NUC4A

Date : 2016

Auteur : Jérôme Mongreville

Reproduction soumise à autorisation du titulaire des droits d'exploitation

© Région Bourgogne-Franche-Comté, Inventaire du patrimoine



Ancienne maison commune: mairie et école des garçons de 1840 à 1935. Monument aux morts devant sa façade.
70, Baulay rue de l'Église

N° de l'illustration : 20167001382NUC4A

Date : 2016

Auteur : Jérôme Mongreville

Reproduction soumise à autorisation du titulaire des droits d'exploitation

© Région Bourgogne-Franche-Comté, Inventaire du patrimoine