

ARCHITECTURE LIÉE À L'EAU DE LA COMMUNE DE BAULAY

Bourgogne-Franche-Comté, Haute-Saône
Baulay

Dossier IA70000800 réalisé en 2016

Auteur(s) : Julie Gandini



Présentation

L'eau est omniprésente dans ce village situé non loin de la Saône et de certains de ses affluents. Les éléments architecturaux liés à la gestion, à la distribution et au stockage de l'eau, fontaines, lavoirs, puits, abreuvoirs, font partie intégrante du petit patrimoine de la plupart des villages du val de Saône. En effet, la commune est riche en ouvrages d'alimentation et de distribution d'eau. Entre 1840 et 1940, on en dénombre une dizaine dans la commune, qui font l'objet de fréquentes décisions de construction et de travaux, lors des délibérations du Conseil municipal.

A titre d'exemple, entre 1848 et 1850, un important projet communal de construction de deux fontaines et d'un lavoir voit le jour. Le 28 août 1885, le Conseil municipal vote un emprunt de 10 000 francs pour servir au paiement des travaux de construction d'abreuvoirs, d'un lavoir couvert, d'une remise à pompe et de l'établissement d'une conduite d'eau. En 1910, une fontaine est détruite et le lavoir actuel, au sud du village est construit en remplacement.

Les fontaines et lavoirs ayant existé et/ou encore en place aujourd'hui

- Au centre de la place de la Résistance, l'ancienne place de la mairie, se trouve une fontaine circulaire ornée d'une grande colonne monumentale, construite entre 1848 et 1850. Sur les cartes postales du début du XXe siècle, cette fontaine est bien visible, avec en arrière plan, un lavoir, qui était toujours en place en 1922 (date de construction du monument aux morts visible sur une carte postale où l'on voit aussi le lavoir), mais qui n'existe plus aujourd'hui.
- Le cadastre napoléonien (1834) et le plan d'alignement des rues (1853) signalent la présence d'une grande fontaine située rue Grande Rue, au carrefour entre le presbytère, la mairie et une importante demeure. Cette fontaine n'existe plus aujourd'hui.
- L'abreuvoir situé contre le mur de la Cure est toujours visible, aujourd'hui converti en jardinière.
- Contre le jardin de la maison Malapert, il existait une fontaine semi-circulaire reliée à l'abreuvoir de la Cure. Elle fut construite vers 1850 et détruite en 1910, remplacée par le lavoir communal actuel.
- Un lavoir et une remise de matériel d'incendie furent construits en 1885, rue des Vignes. Ils existent encore aujourd'hui, une vasque en grès rose manifeste leur présence en façade sur la rue.
- Depuis 1911, un autre lavoir se trouve à présent le long de la route départementale en direction de Fouchécourt, l'ancienne rue du Pâtis aux Vignes, en face d'un calvaire.
- Il existe un abreuvoir à deux bassins, rue Tallefosse, après la voie ferrée.

Détails de chaque réalisation:

Un rapport de l'architecte Ridoux, du 15 octobre 1848, exprime la nécessité de construire une fontaine et un lavoir sur la place de la mairie, aujourd'hui place de la Résistance. Des plans du même architecte, datés d'octobre 1848, révèlent l'architecture du lavoir (aujourd'hui disparu) et la silhouette de la fontaine-colonne. La fontaine colonne de la place de la Résistance représente un type de fontaine qui succède à la fontaine de type obélisque. Le type de la fontaine à obélisque date du XVIIIe siècle et a connu une grande vogue dans les premières années du XIXe siècle. Par la suite, le modèle des fontaines à colonne placée au centre d'une vasque circulaire, supprime les fontaines à obélisque. A Baulay, la fontaine se présente comme une large colonne au fût cannelé, dont la partie sommitale est galbée, décorée de motifs végétaux et de cordelettes. La partie la plus renflée est ornée de motifs végétaux, palmes, roseaux stylisés, feuilles, fleurettes et d'une pomme de pin stylisée en trois

dimensions à son extrémité. Cette colonne trône au centre d'un bassin circulaire. L'eau est acheminée par deux robinets émergeant de deux gueules de lions métalliques.

Une "fontaine du milieu de pays" est évoquée, sans doute celle qui se trouvait en face du jardin de la Cure. En plus du lavoir et de la fontaine à colonne situées place de la Résistance, deux fontaines existent en effet dans la partie sud-ouest du village. Un abreuvoir rectangulaire en face de la Cure et une large fontaine située au carrefour de la Grande rue et de la rue des Pêcheurs, devant le jardin de la maison Malapert (aujourd'hui le bâtiment de la mairie). Sur un plan daté d'octobre 1848, l'architecte Ridoux met en évidence le lien entre la "fontaine du bas", celle située contre le jardin de la maison Malapert et celle du "milieu de pays", celle contre le mur du jardin de la Cure. Une conduite d'eau relie ces deux constructions. De plus, la trace d'une ancienne fontaine, située au centre de la place, face à la fontaine de la Cure, est représentée sur ce plan.

La fontaine semi-circulaire en forme d'arc de cercle, construite en 1848, est visible sur le plan d'alignement des rues daté de 1853. Le plan de l'architecte Ridoux, datés de 1848, indiquent que cette fontaine était assez imposante. Le bassin semi-circulaire est protégé par une toiture à un pan supportée par quatre paires de colonnes doubles. Un devis de construction pour les fontaines "du haut et du bas" est signé par le préfet le 16 avril 1849. L'architecte Ridoux annonce la somme de 19 731 francs, pour la construction des deux fontaines, dans le devis daté du 20 octobre 1950. La fontaine "du bas" est détruite et remplacée en 1910 par le lavoir actuel, route de Fouchécourt. En effet, un devis de l'architecte Humbert, du 5 mars 1910, annonce que cette fontaine doit être détruite est remplacée par le lavoir actuel, pour la somme de 6 353 francs. Sur le plan de l'architecte Humbert, ce nouveau lavoir est relié à l'abreuvoir de la Cure par une conduite d'eau.

Le lavoir communal est aujourd'hui au Sud du village, le long de la route de Fouchécourt, il remplace la fontaine semi-circulaire détruite en 1910. Il est composé de trois murs et ouvert sur la rue dans sa longueur. Il possède une galerie de circulation, la "galerie des laveuses", deux bassins lavoirs, un rinçoir central et un abreuvoir. La toiture à longs pans est soutenue par des colonnettes métalliques. Aux deux angles du bâtiment, côté rue, deux anciens robinets possèdent un décor sculpté évoquant la forme d'un fronton triangulaire.

Les archives communales conservent un devis qui fait état des travaux à entreprendre dans la commune en 1934. Ce devis dénombre les différents lavoirs et fontaines de la commune. Ainsi, pour la fontaine "du bas du pays", établie en 1911, (aujourd'hui le lavoir rue de Fouchécourt), il s'agit de recouvrir le versant du toit (côté Nord-Ouest) avec de la tuile mécanique. La petite tuile sera descendue avec soin, tirée et rangée aux abords du lavoir pour être utilisée au repiquage des autres toitures de la commune. La dépose et la repose du faîtage et du chéneau sont également prévues pour un total de 865 francs. Il existait une fontaine rue des Fontenais, à l'Est du village. Le 10 août 1903, un devis comportant différents travaux communaux évoque l'installation d'une pompe à chapelet sur cette fontaine.

La construction d'une rigole pavée en grès, en face de la fontaine de la Cure, est prévue. Le devis des travaux communaux du 10 août 1903 prévoit de remplacer la pompe à déversoir par une pompe à chapelet, construite sur un petit réservoir construit le long du mur de la Cure, à proximité de l'abreuvoir. Le même architecte, Louis Humbert, propose un nouveau devis le 22 octobre 1913, prévoyant la construction d'un aqueduc rue de Tallefosse, des améliorations apportées à certaines fontaines...

Rue des Vignes se trouve un autre lavoir ou citerne à deux bassins rectangulaires, associé à une remise à pompes à incendie. Le lieu est localement appelé "La Bichette". Le lavoir et la remise sont insérés entre deux corps de bâtiments. Les plans de construction de l'architecte Desgranges sont datés de 1885. Le devis de 1934 évoque les travaux à mener: réparer l'abreuvoir, balayer le toit de la remise des pompes, faire les oudières et le faîtage, remanier le couvert du lavoir, crépir les murs intérieurs du lavoir, consolider la charpente. Le remplacement des tuiles en mauvais état par celles du lavoir est prévu. Le coût est de 960 francs.

Enfin, il existe un abreuvoir rue Tallefosse, après la voie ferrée. Un devis du 13 août 1885 stipule qu'à la suite des sécheresses de l'automne 1884, des sources ont été découvertes en amont du village, permettant d'approvisionner l'abreuvoir, dont le trop plein sera reporté dans le lavoir communal, alors situé place de la mairie. Un plan illustre le parcours de la

conduite d'eau reliant l'abreuvoir au lavoir, le long de la route de Tallefosse, qui traverse la voie ferrée. L'établissement de cette conduite d'eau est prévue dans les travaux communaux édictés par le Conseil municipal le 16 mars 1888. Le devis prévoit de prolonger l'abreuvoir de 3 mètres dans le jardin de Monsieur Carmatrant et de faire une auge en ciment armé.

Concernant les ouvrages permettant de franchir la Saône, un pont métallique existait au Sud du village, avant d'être remplacé par un ouvrage en béton armé dans les années 1950. Les archives nous apprennent que le 29 septembre 1893, le préfet de Haute-Saône donne son accord au maire pour le projet de construction d'un pont sur la Saône, à l'emplacement de l'ancien bac de Baulay, sous la réserve que les communes intéressées (Baulay, Fouchécourt, Gésincourt, Aboncourt, Augicourt et Gevigney) contribuent au financement, à hauteur de 2000 francs chacune. De plus, un rapport de l'agent voyer daté de juin 1896, fait état de la décision du conseil municipal de faire construire un pont sur la Saône. Le 3 juin 1897, un courrier du préfet autorise une subvention de 200 francs à la mairie de Baulay afin que celle-ci puisse rémunérer les entrepreneurs qui travaillent à la construction du pont.

Sources documentaires

Documents d'archives

- **Travaux communaux : Construction d'un pont sur la Saône 1896-1897.**
Travaux communaux : Construction d'un pont sur la Saône 1896-1897. 293 Edépôt 17
Lieu de conservation : Archives départementales de la Haute-Saône, Vesoul- Cote du document : 293 Edépôt 17
- **Travaux communaux : Construction pont sur la Saône, 1893-1896.**
Travaux communaux : Construction pont sur la Saône, 1893-1896. 228 Edépôt 111
Lieu de conservation : Archives départementales de la Haute-Saône, Vesoul- Cote du document : 228 Edépôt 111
- **Travaux communaux : Fontaines.**
Travaux communaux : Fontaines. 56 Edépôt 32
Lieu de conservation : Archives départementales de la Haute-Saône, Vesoul- Cote du document : 56 Edépôt 32
- **Travaux communaux : Emprunt pour des travaux de construction, 1885.**
Travaux communaux : Emprunt pour des travaux de construction, 1885. 2 O 1237/1
Lieu de conservation : Archives départementales de la Haute-Saône, Vesoul- Cote du document : 2 O 1237/1
- **Travaux communaux pour l'approvisionnement en eau de l'abreuvoir et du lavoir communaux, 1885-1888.**
Travaux communaux pour l'approvisionnement en eau de l'abreuvoir et du lavoir communaux, 1885-1888. 2 O 1237/3
Lieu de conservation : Archives départementales de la Haute-Saône, Vesoul- Cote du document : 2 O 1237/3
- **Travaux communaux : Constructions et rénovations des fontaines, abreuvoirs, lavoirs, 1848 - 1910.**
Travaux communaux : Constructions et rénovations des fontaines, abreuvoirs, lavoirs, 1848 - 1910. 2 O 1237/8.
Lieu de conservation : Archives départementales de la Haute-Saône, Vesoul- Cote du document : 2 O 1237/8

Documents figurés

- **Projet du monument de la "fontaine du haut", 1848**
Projet du monument de la "fontaine du haut", 1848. Architecte Ridoux
Lieu de conservation : Archives départementales de la Haute-Saône, Vesoul- Cote du document : 2 O 1237/8
- **Baulay, Place de la Mairie**
Baulay, Place de la Mairie. Carte postale.
Lieu de conservation : Archives municipales, Baulay
- **Baulay, place de la mairie**
Baulay, place de la mairie. Carte postale.
Lieu de conservation : Archives municipales, Baulay
- **Baulay, pont sur la Saône**
Baulay, pont sur la Saône. Carte postale.
Lieu de conservation : Archives municipales, Baulay
- **Baulay, plans de construction du lavoir, 1848**
Baulay, plans de construction du lavoir, 1848. Architecte Ridoux.
Lieu de conservation : Archives départementales de la Haute-Saône, Vesoul- Cote du document : 2 O 1237/8
- **Baulay, projet de construction d'une "fontaine du bas", 1848**
Baulay, projet de construction d'une "fontaine du bas", 1848. Architecte Ridoux.

Lieu de conservation : Archives départementales de la Haute-Saône, Vesoul- Cote du document : 2 O 1237/8

- **Baulay, plan de la "fontaine du haut", 1848**

Baulay, plan de la fontaine du haut, 15 octobre 1848. Architecte Ridoux.

Lieu de conservation : Archives départementales de la Haute-Saône, Vesoul- Cote du document : 2 O 1237/8

- **Baulay, projet de construction d'une fontaine, plans, coupes et élévations, 1910**

Baulay, projet de construction d'une fontaine, plans, coupes et élévations, 1910. Architecte Charles Humbert. 5 mars 1910.

Lieu de conservation : Archives départementales de la Haute-Saône, Vesoul

- **Commune de Baulay, projet d'établissement d'une remise de pompes à incendie et d'un lavoir couvert**

Commune de Baulay, projet d'établissement d'une remise de pompes à incendie et d'un lavoir couvert. Architecte Charles Desgranges. 5 juin 1885.

Lieu de conservation : Archives départementales de la Haute-Saône, Vesoul- Cote du document : 2 O 1237/3

- **Baulay, projet d'établissement d'une conduite d'eau, 1885**

Baulay, projet d'établissement d'une conduite d'eau. architecte Charles Desgranges. 16 mars 1885.

Lieu de conservation : Archives départementales de la Haute-Saône, Vesoul- Cote du document : 2 O 1237/3

- **Plans de la "fontaine du bas", 1848**

Plans de la "fontaine du bas", 1848. Architecte Ridoux.

Lieu de conservation : Archives départementales de la Haute-Saône, Vesoul- Cote du document : 2 O 1237/8

- **Cadastre napoléonien, Baulay, 1834**

Cadastre napoléonien, Baulay, 1834. Section A.

Lieu de conservation : Archives départementales de la Haute-Saône, Vesoul

Bibliographie

- **Grisel, Denis. Les fontaines-lavoirs de Franche-Comté, 1986**

Grisel, Denis. Les fontaines-lavoirs de Franche-Comté. - Besançon : La Lanterne, 1986. 95 p. : ill. ; 30 cm. (Regards sur).

Lieu de conservation : Région Bourgogne-Franche-Comté, Inventaire et Patrimoine, Besançon- Cote du document : R.H.A 1304

Informations complémentaires

Thématiques : val de Saône

© Région Bourgogne-Franche-Comté, Inventaire du patrimoine



Source :

Cadastre napoléonien, Baulay, 1834. Section A.

Lieu de conservation : Archives départementales de la Haute-Saône, Vesoul

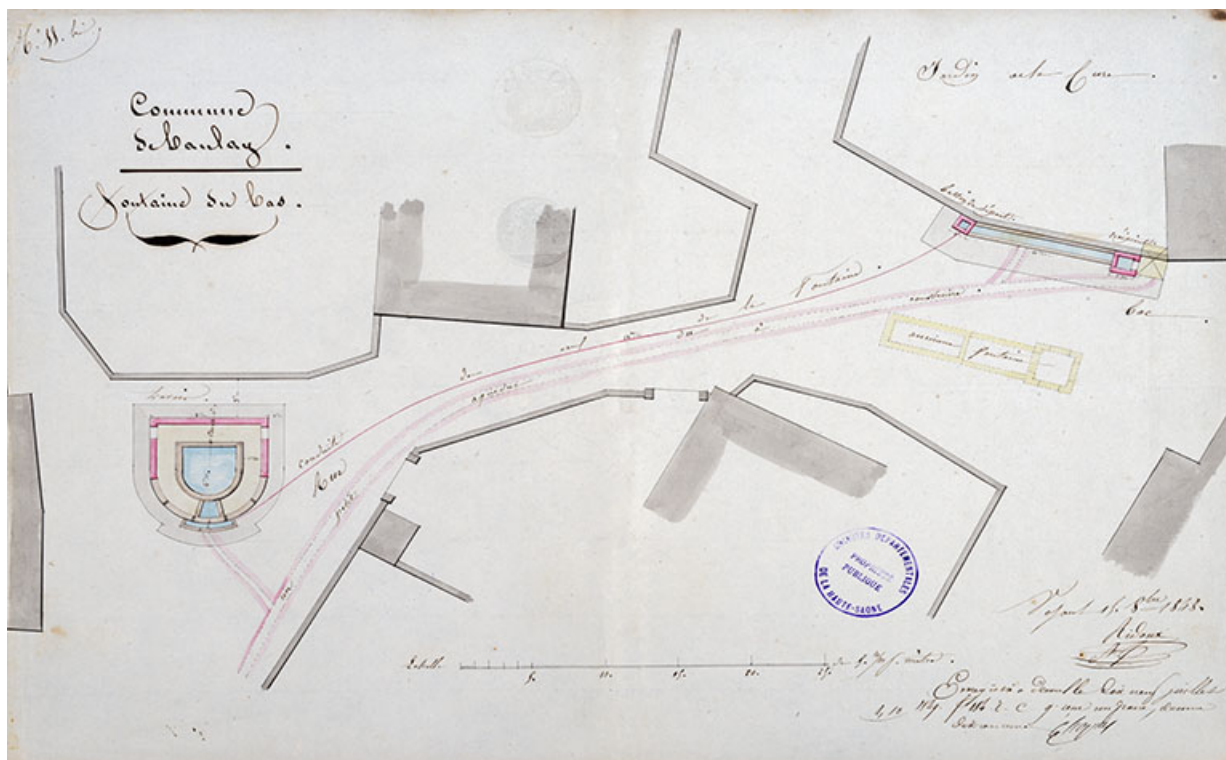
N° de l'illustration : 20167001598A1A

Date : 2016

Auteur : Jérôme Mongreville (reproduction)

Reproduction soumise à autorisation du titulaire des droits d'exploitation

© Région Bourgogne-Franche-Comté, Inventaire du patrimoine



plan de situation, fontaines "du bas" et "du milieu"
70, Baulay

Source :

Baulay, projet de construction d'une "fontaine du bas", 1848. Architecte Ridoux.

Lieu de conservation : Archives départementales de la Haute-Saône, Vesoul - Cote du document : 2 O 1237/8

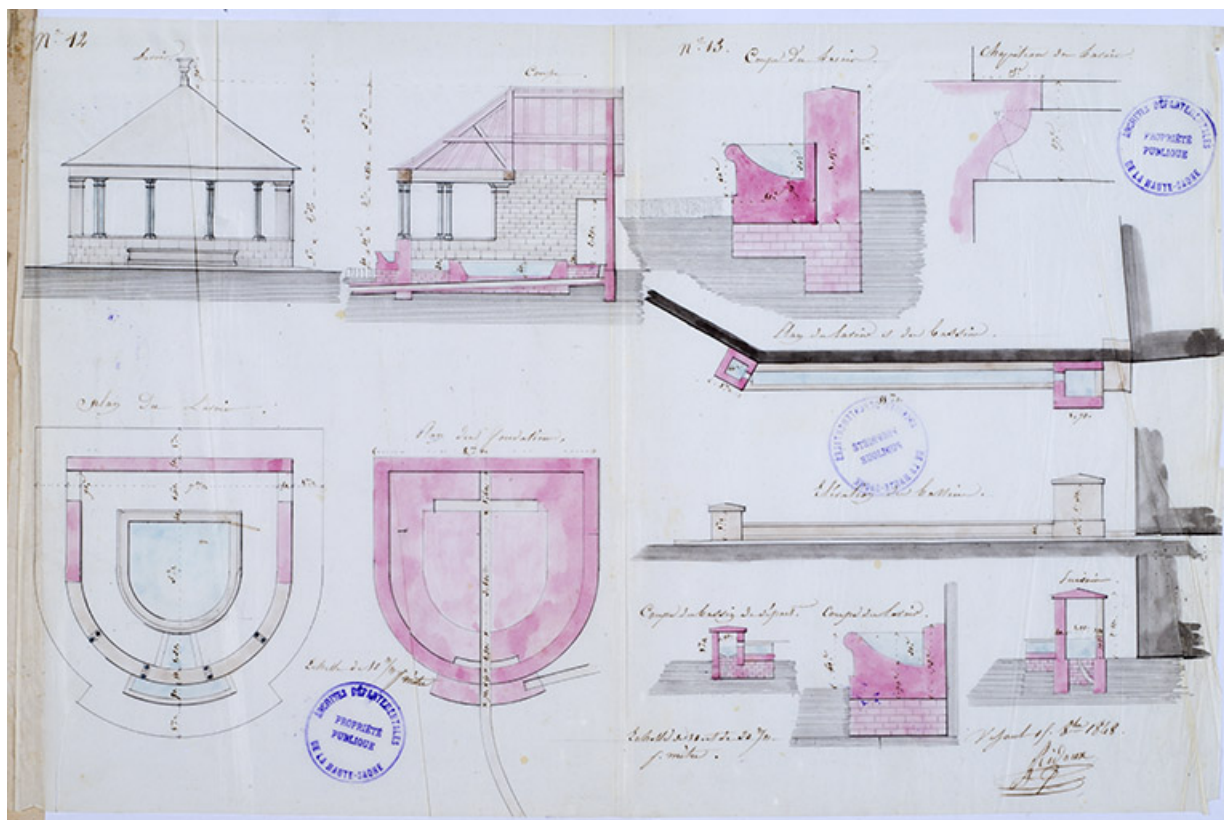
N° de l'illustration : 20167001575NUC4A

Date : 2016

Auteur : Jérôme Mongreville (reproduction)

Reproduction soumise à autorisation du titulaire des droits d'exploitation

© Région Bourgogne-Franche-Comté, Inventaire du patrimoine



plans de la fontaine "du bas"

70, Baulay

Source :

Plans de la "fontaine du bas", 1848. Architecte Ridoux.

Lieu de conservation : Archives départementales de la Haute-Saône, Vesoul - Cote du document : 2 O 1237/8

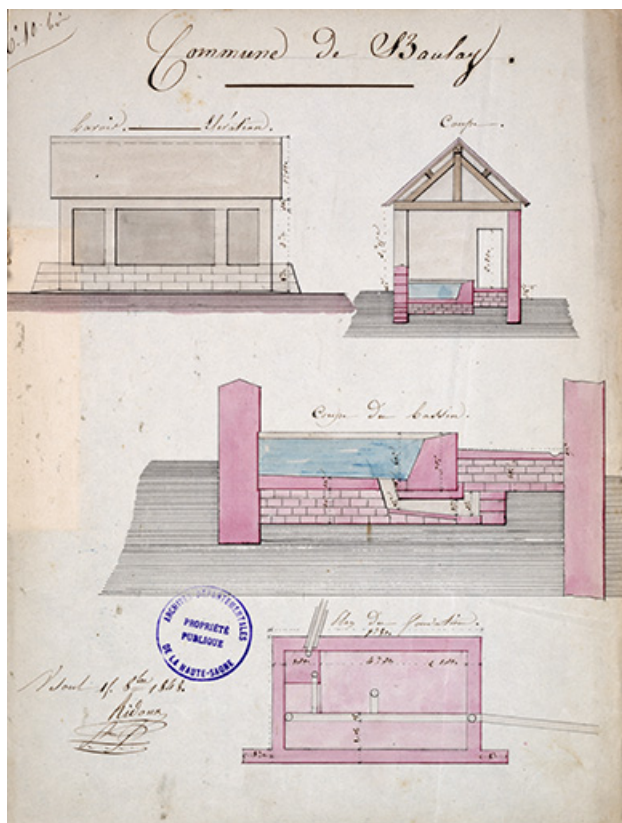
N° de l'illustration : 20167001580NUC4A

Date : 2016

Auteur : Jérôme Mongreville (reproduction)

Reproduction soumise à autorisation du titulaire des droits d'exploitation

© Région Bourgogne-Franche-Comté, Inventaire du patrimoine



plans du lavoir aujourd'hui disparu

70, Baulay

Source :

Baulay, plans de construction du lavoir, 1848. Architecte Ridoux.

Lieu de conservation : Archives départementales de la Haute-Saône, Vesoul - Cote du document : 2 O 1237/8

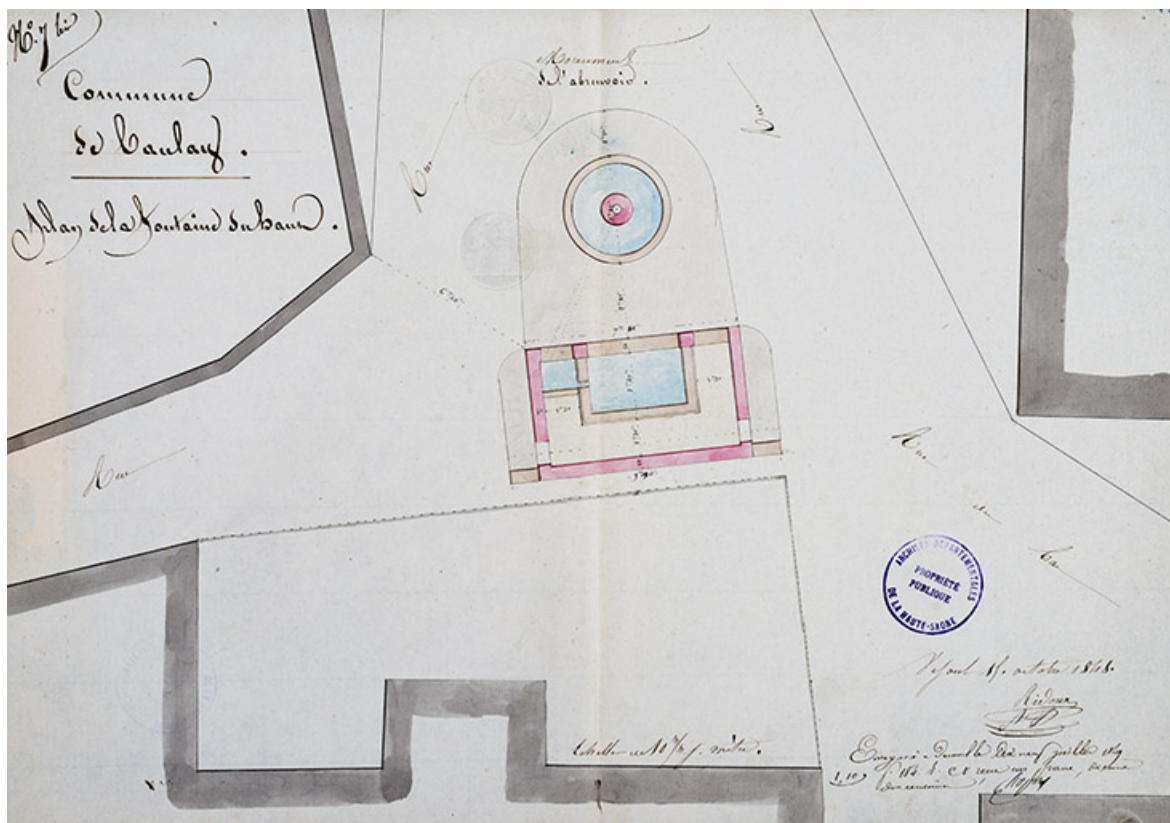
N° de l'illustration : 20167001572NUC4A

Date : 2016

Auteur : Jérôme Mongreville (reproduction)

Reproduction soumise à autorisation du titulaire des droits d'exploitation

© Région Bourgogne-Franche-Comté, Inventaire du patrimoine



Plan de situation de la "fontaine du haut" du village, face au lavoir, 1848

70, Baulay

Source :

Baulay, plan de la fontaine du haut, 15 octobre 1848. Architecte Ridoux.

Lieu de conservation : Archives départementales de la Haute-Saône, Vesoul - Cote du document : 2 O 1237/8

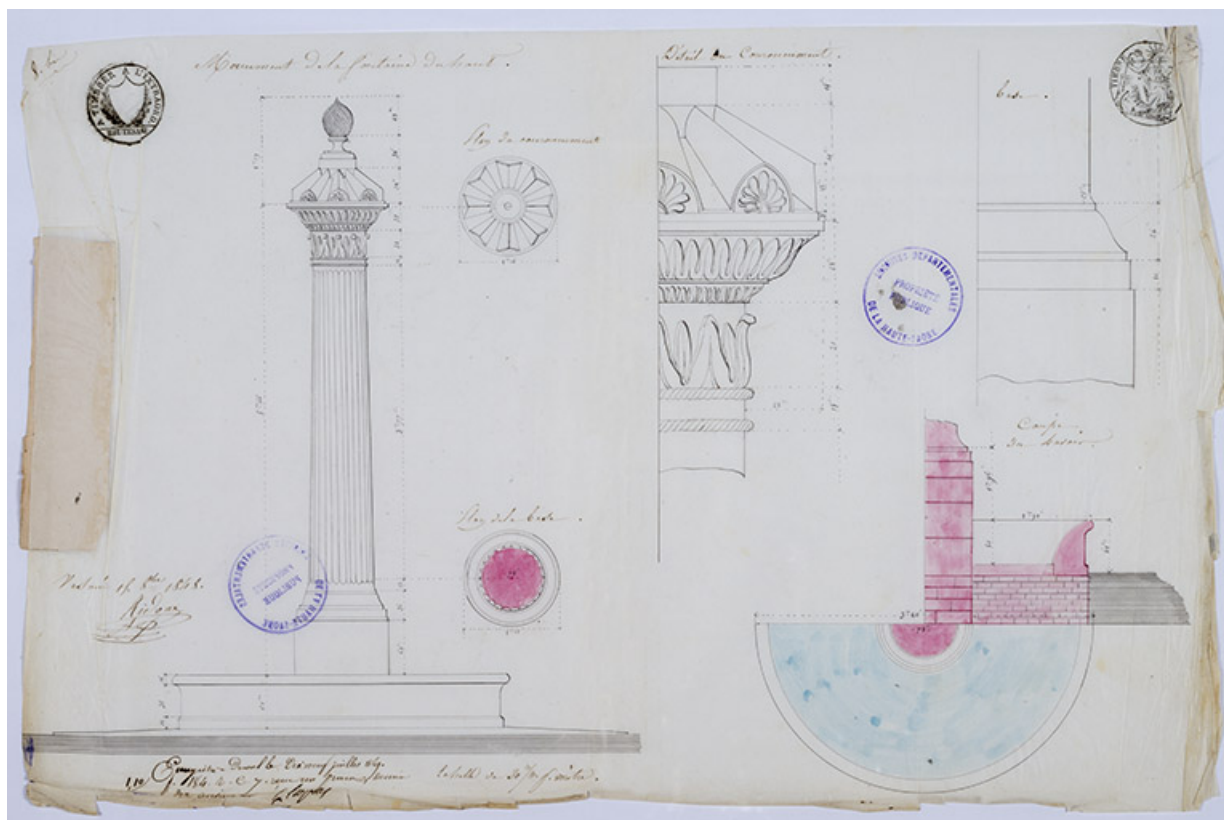
N° de l'illustration : 20167001576NUC4A

Date : 2016

Auteur : Jérôme Mongreville (reproduction)

Reproduction soumise à autorisation du titulaire des droits d'exploitation

© Région Bourgogne-Franche-Comté, Inventaire du patrimoine



détails fontaine "du haut"

70, Baulay

Source :

Projet du monument de la "fontaine du haut", 1848. Architecte Ridoux

Lieu de conservation : Archives départementales de la Haute-Saône, Vesoul - Cote du document : 2 O 1237/8

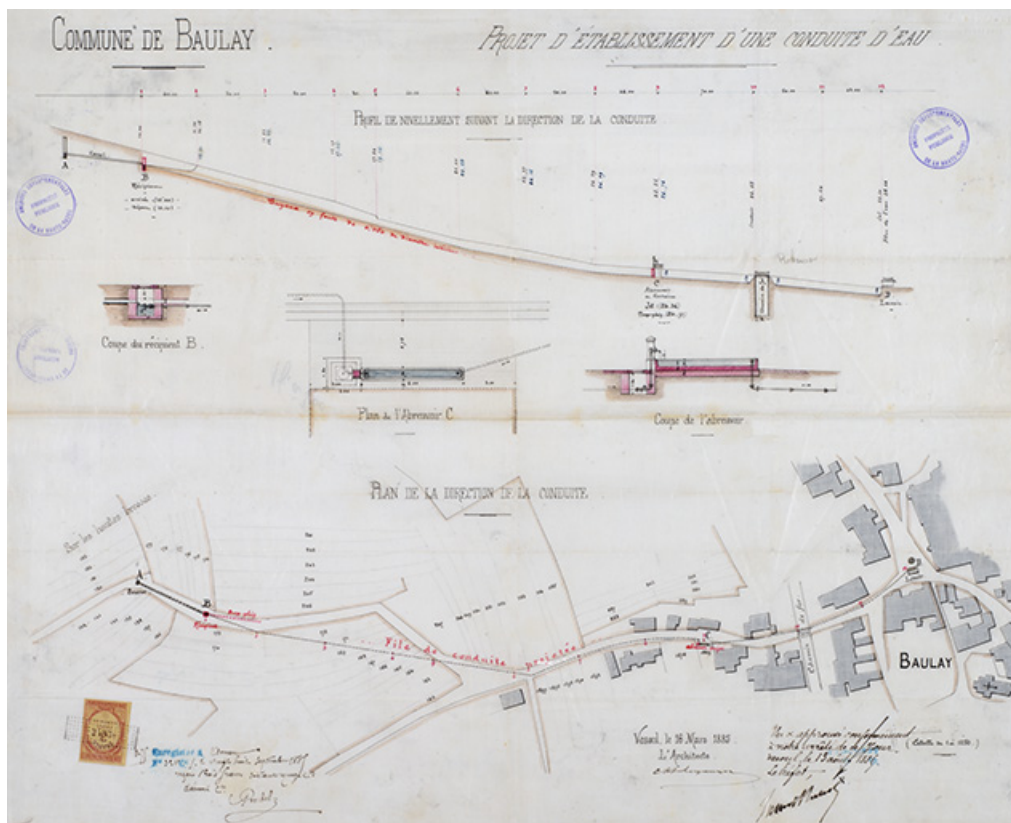
N° de l'illustration : 20167001579NUC4A

Date : 2016

Auteur : Jérôme Mongreville (reproduction)

Reproduction soumise à autorisation du titulaire des droits d'exploitation

© Région Bourgogne-Franche-Comté, Inventaire du patrimoine



Projet d'établissement d'une conduite d'eau au Nord du village, passant par l'abreuvoir rue de Tallefosse et aboutissant au lavoir, place de la mairie, 1885

70, Baulay

Source :

Baulay, projet d'établissement d'une conduite d'eau. architecte Charles Desgranges. 16 mars 1885.

Lieu de conservation : Archives départementales de la Haute-Saône, Vesoul - Cote du document : 2 O 1237/3

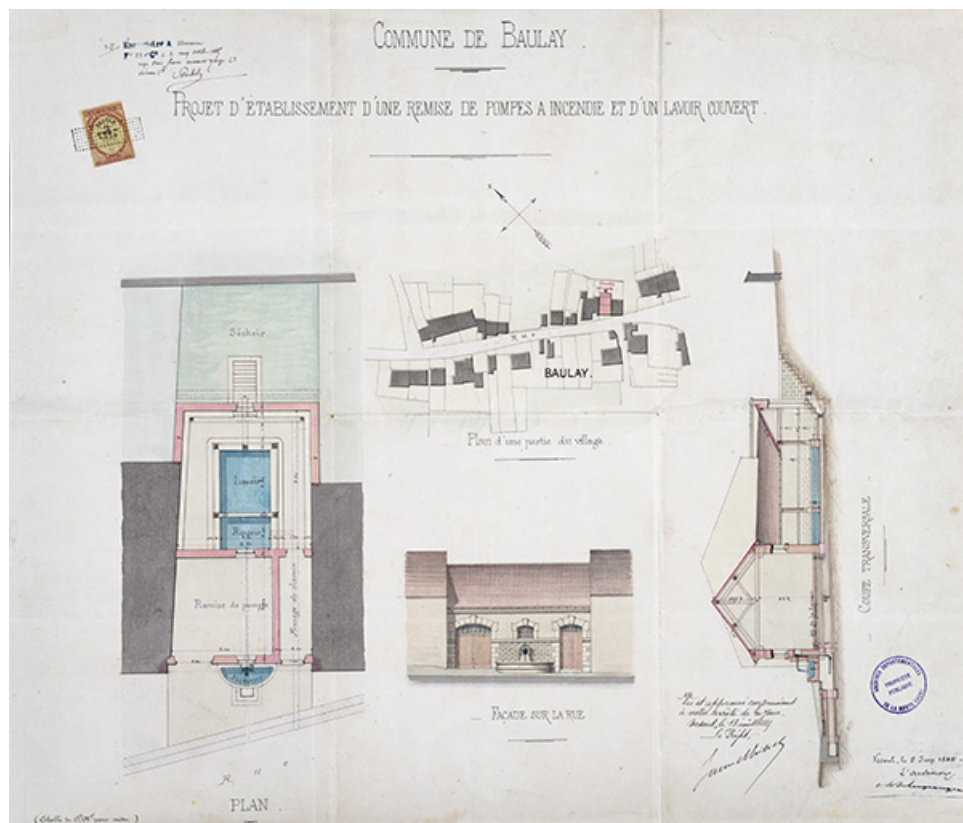
N° de l'illustration : 20167001578NUC4A

Date : 2016

Auteur : Jérôme Mongreville (reproduction)

Reproduction soumise à autorisation du titulaire des droits d'exploitation

© Région Bourgogne-Franche-Comté, Inventaire du patrimoine



Plans de situation, coupes et élévations du projet de remise de matériel d'incendie et de lavoir, 1885
70, Baulay

Source :

Commune de Baulay, projet d'établissement d'une remise de pompes à incendie et d'un lavoir couvert. Architecte Charles Desgranges. 5 juin 1885.

Lieu de conservation : Archives départementales de la Haute-Saône, Vesoul - Cote du document : 2 O 1237/3

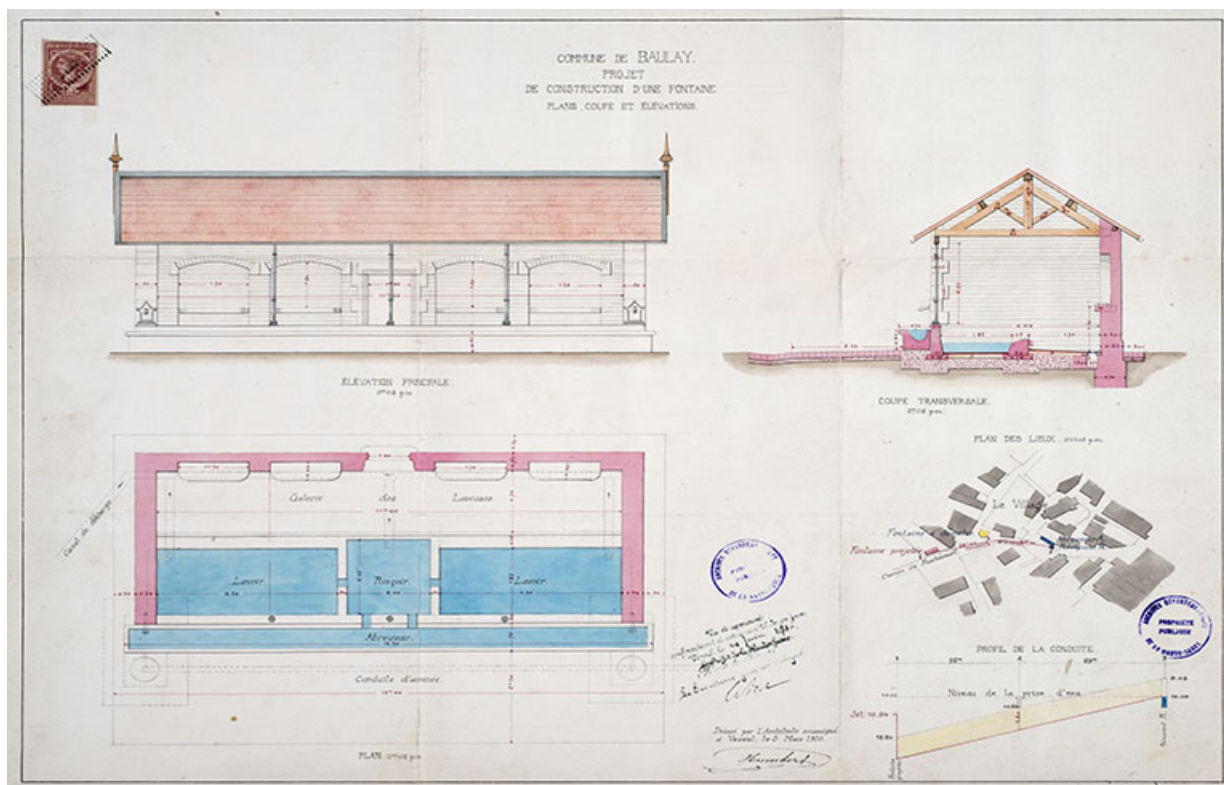
N° de l'illustration : 20167001566NUC4A

Date : 2016

Auteur : Jérôme Mongreville (reproduction)

Reproduction soumise à autorisation du titulaire des droits d'exploitation

© Région Bourgogne-Franche-Comté, Inventaire du patrimoine



plans du lavoir communal
70, Baulay

Source :

Baulay, projet de construction d'une fontaine, plans, coupes et élévations, 1910. Architecte Charles Humbert. 5 mars 1910.

Lieu de conservation : Archives départementales de la Haute-Saône, Vesoul

N° de l'illustration : 20167001577NUC4A

Date : 2016

Auteur : Jérôme Mongreville (reproduction)

Reproduction soumise à autorisation du titulaire des droits d'exploitation

© Région Bourgogne-Franche-Comté, Inventaire du patrimoine



Maison commune et monument aux morts sur la place de la mairie avec la fontaine-colonne et le lavoir.
70, Baulay

Source :

Baulay, Place de la Mairie. Carte postale.

Lieu de conservation : Archives communales, Baulay

N° de l'illustration : 20167001517NUC4A

Date : 2016

Auteur : Jérôme Mongreville (reproduction)

Reproduction soumise à autorisation du titulaire des droits d'exploitation

© Région Bourgogne-Franche-Comté, Inventaire du patrimoine



place de la mairie. La fontaine et le lavoir
70, Baulay

Source :

Baulay, place de la mairie. Carte postale.

Lieu de conservation : Archives communales, Baulay

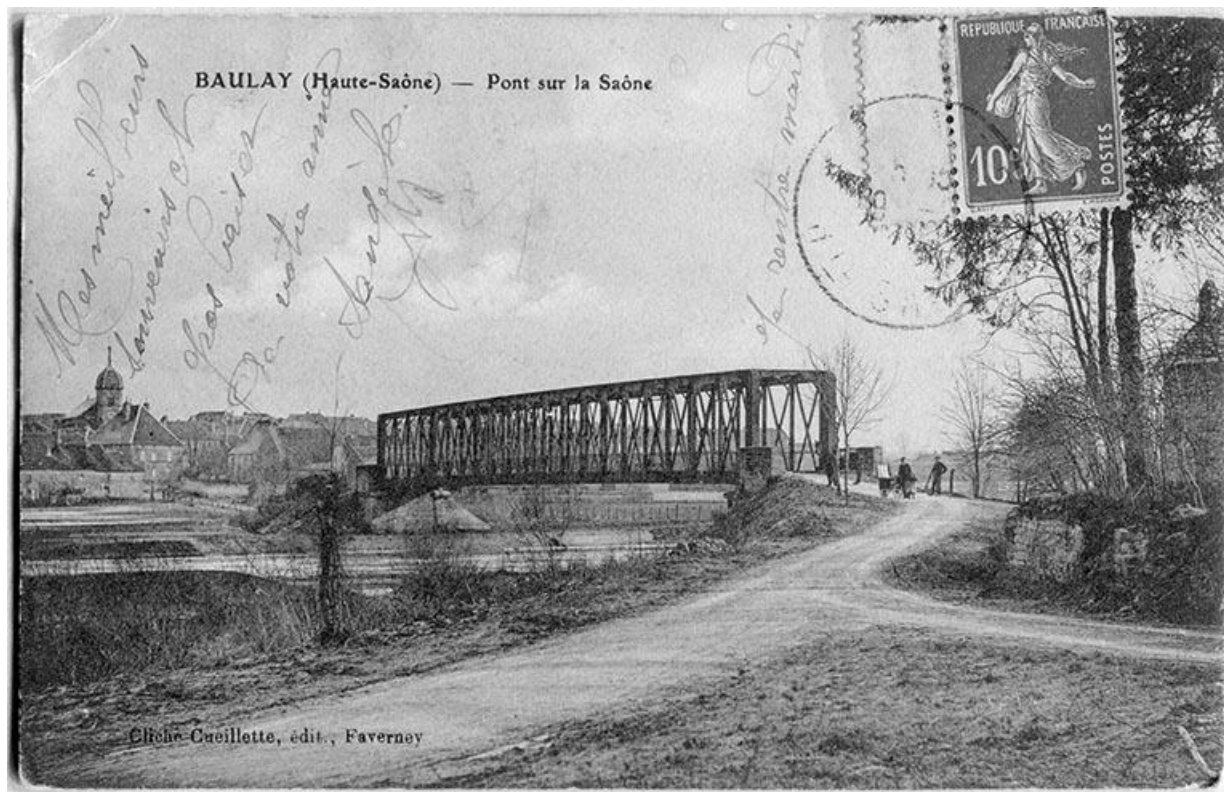
N° de l'illustration : 20167001497NUC4A

Date : 2016

Auteur : Jérôme Mongreville (reproduction)

Reproduction soumise à autorisation du titulaire des droits d'exploitation

© Région Bourgogne-Franche-Comté, Inventaire du patrimoine



pont métallique sur la Saône

70, Baulay

Source :

Baulay, pont sur la Saône. Carte postale.

Lieu de conservation : Archives communales, Baulay

N° de l'illustration : 20167001505NUC4A

Date : 2016

Auteur : Jérôme Mongreville (reproduction)

Reproduction soumise à autorisation du titulaire des droits d'exploitation

© Région Bourgogne-Franche-Comté, Inventaire du patrimoine



Lavoir communal construit en 1910, calvaire, le long de la route de Fouchécourt.
70, Baulay

N° de l'illustration : 20167001355NUC4A

Date : 2016

Auteur : Jérôme Mongreville

Reproduction soumise à autorisation du titulaire des droits d'exploitation

© Région Bourgogne-Franche-Comté, Inventaire du patrimoine



Lavoir communal.

70, Baulay

N° de l'illustration : 20167001351NUC4A

Date : 2016

Auteur : Jérôme Mongreville

Reproduction soumise à autorisation du titulaire des droits d'exploitation

© Région Bourgogne-Franche-Comté, Inventaire du patrimoine



Lavoir communal: les trois bassins et la galerie des laveuses.
70, Baulay

N° de l'illustration : 20167001472NUC4A

Date : 2016

Auteur : Jérôme Mongreville

Reproduction soumise à autorisation du titulaire des droits d'exploitation

© Région Bourgogne-Franche-Comté, Inventaire du patrimoine



Lavoir communal, les trois bassins couverts, la galerie des laveuses.
70, Baulay

N° de l'illustration : 20167001473NUC4A

Date : 2016

Auteur : Jérôme Mongreville

Reproduction soumise à autorisation du titulaire des droits d'exploitation

© Région Bourgogne-Franche-Comté, Inventaire du patrimoine



Détail du décor du robinet de l'abreuvoir.

70, Baulay

N° de l'illustration : 20167001352NUC4A

Date : 2016

Auteur : Jérôme Mongreville

Reproduction soumise à autorisation du titulaire des droits d'exploitation

© Région Bourgogne-Franche-Comté, Inventaire du patrimoine



Calvaire à côté du lavoir communal.

70, Baulay

N° de l'illustration : 20167001353NUC4A

Date : 2016

Auteur : Jérôme Mongreville

Reproduction soumise à autorisation du titulaire des droits d'exploitation

© Région Bourgogne-Franche-Comté, Inventaire du patrimoine



Fontaine-colonne située au centre de la place de la Résistance
70, Baulay

N° de l'illustration : 20167001383NUC4A

Date : 2016

Auteur : Jérôme Mongreville

Reproduction soumise à autorisation du titulaire des droits d'exploitation

© Région Bourgogne-Franche-Comté, Inventaire du patrimoine



fontaine "du haut"

70, Baulay

N° de l'illustration : 20167001392NUC4A

Date : 2016

Auteur : Jérôme Mongreville

Reproduction soumise à autorisation du titulaire des droits d'exploitation

© Région Bourgogne-Franche-Comté, Inventaire du patrimoine



Détail du robinet et de la vasque. Ancienne maison commune en arrière-plan.
70, Baulay

N° de l'illustration : 20167001381NUC4A

Date : 2016

Auteur : Jérôme Mongreville

Reproduction soumise à autorisation du titulaire des droits d'exploitation

© Région Bourgogne-Franche-Comté, Inventaire du patrimoine



Détail du robinet au décor de gueule de lion.

70, Baulay

N° de l'illustration : 20167001390NUC4A

Date : 2016

Auteur : Jérôme Mongreville

Reproduction soumise à autorisation du titulaire des droits d'exploitation

© Région Bourgogne-Franche-Comté, Inventaire du patrimoine



Détail du fut de la colonne et du chapiteau sommital.

70, Baulay

N° de l'illustration : 20167001389NUC4A

Date : 2016

Auteur : Jérôme Mongreville

Reproduction soumise à autorisation du titulaire des droits d'exploitation

© Région Bourgogne-Franche-Comté, Inventaire du patrimoine



Partie sommitale de la fontaine-colonne.

70, Baulay

N° de l'illustration : 20167001386NUC4A

Date : 2016

Auteur : Jérôme Mongreville

Reproduction soumise à autorisation du titulaire des droits d'exploitation

© Région Bourgogne-Franche-Comté, Inventaire du patrimoine



Détail de la partie sommitale de la fontaine: ornements végétaux stylisés, pomme de pin.
70, Baulay

N° de l'illustration : 20167001388NUC4A

Date : 2016

Auteur : Jérôme Mongreville

Reproduction soumise à autorisation du titulaire des droits d'exploitation

© Région Bourgogne-Franche-Comté, Inventaire du patrimoine



La fontaine de la Cure, le long du mur de clôture du presbytère.
70, Baulay

N° de l'illustration : 20167001470NUC4A

Date : 2016

Auteur : Jérôme Mongreville

Reproduction soumise à autorisation du titulaire des droits d'exploitation

© Région Bourgogne-Franche-Comté, Inventaire du patrimoine



La façade sur rue du lavoir et remise de pompe à incendie, rue des Vignes
70, Baulay

N° de l'illustration : 20167001482NUC4A

Date : 2016

Auteur : Jérôme Mongreville

Reproduction soumise à autorisation du titulaire des droits d'exploitation

© Région Bourgogne-Franche-Comté, Inventaire du patrimoine



Porte ouvrant sur la rue et couloir desservant la remise de pompe à incendie et le lavoir.
70, Baulay

N° de l'illustration : 20167001480NUC4A

Date : 2016

Auteur : Jérôme Mongreville

Reproduction soumise à autorisation du titulaire des droits d'exploitation

© Région Bourgogne-Franche-Comté, Inventaire du patrimoine



Le lavoir est sa galerie couverte

70, Baulay

N° de l'illustration : 20167001481NUC4A

Date : 2016

Auteur : Jérôme Mongreville

Reproduction soumise à autorisation du titulaire des droits d'exploitation

© Région Bourgogne-Franche-Comté, Inventaire du patrimoine



Le bassin du lavoire entouré de sa galerie couverte, dans le prolongement de la remise de pompe à incendie.
70, Baulay

N° de l'illustration : 20167001479NUC4A

Date : 2016

Auteur : Jérôme Mongreville

Reproduction soumise à autorisation du titulaire des droits d'exploitation

© Région Bourgogne-Franche-Comté, Inventaire du patrimoine



Abreuvoir, rue de Tallefosse.

70, Baulay

N° de l'illustration : 20167001490NUC4A

Date : 2016

Auteur : Jérôme Mongreville

Reproduction soumise à autorisation du titulaire des droits d'exploitation

© Région Bourgogne-Franche-Comté, Inventaire du patrimoine



Abreuvoir, rue de Tallefosse.

70, Baulay

N° de l'illustration : 20167001488NUC4A

Date : 2016

Auteur : Jérôme Mongreville

Reproduction soumise à autorisation du titulaire des droits d'exploitation

© Région Bourgogne-Franche-Comté, Inventaire du patrimoine



Abreuvoir, rue de Tallefosse.

70, Baulay

N° de l'illustration : 20167001489NUC4A

Date : 2016

Auteur : Jérôme Mongreville

Reproduction soumise à autorisation du titulaire des droits d'exploitation

© Région Bourgogne-Franche-Comté, Inventaire du patrimoine