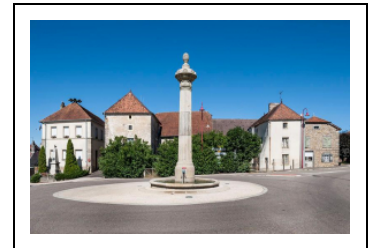


VILLAGE DE BAULAY

Bourgogne-Franche-Comté, Haute-Saône
Baulay

Dossier IA70000789 réalisé en 2016

Auteur(s) : Julie Gandini



Historique

En 1184, Guichard, l'abbé de Faverney cède à l'abbaye de Cherlieu les prés que son abbaye possède à Baulay. En 1209, Pierre, abbé de Faverney confirme à l'abbaye de Cherlieu la possession de ces prés. Les religieux de Cherlieu jouissent d'un droit de pâture, de culture et de pêche. En 1230, un conflit éclate entre Aubry, le curé de Port-sur-Saône et le clerc d'Amance au sujet du patronage de la cure de Baulay, qui revient finalement à Aubry.

L'église de Baulay est mentionnée en 1256. En 1555, elle est reconstruite, pour finalement être refaite en 1835. L'édifice actuel est donc une reconstruction d'un édifice lui-même substitué à un édifice plus ancien.

En 1276, acte d'association est passé entre les religieuses de Faverney et Alix, comtesse de Bourgogne : une portion de leurs terres est mise en commun, cela concerne les villages de Baulay, Faverney, Amance... En 1292, la suzeraineté du fief de Baulay revient à Jean de Bourgogne, comme apanage pour sa part dans la succession d'Alix, sa mère. En 1329, l'abbé de Faverney et le seigneur d'Amance se partagent la seigneurie et la fonction de justicier de Baulay.

En 1595, Louis de Beauvau, seigneur de Tremblecourt, capitaine de Lorraine, parent d'Henri IV, lui offre ses services pour faire tomber les catholiques comtois. Il s'empare de Jussey et de ses environs. Ses troupes commettent de terribles actions dans la région, alors qu'au même moment, un capitaine espagnol en commet dans le duché de Lorraine. A titre de représailles, Tremblecourt décide de détruire le village. Baulay est incendié et ses habitants égorgés, faits prisonniers ou contraints à fuir. Le butin est rapatrié en Lorraine et le village demeure deux ans sans habitants.

En 1609, un acte communal donne la possibilité aux habitants de se servir en bois dans les bois communaux pour reconstruire leurs maisons. En 1614 on dénombre 66 ménages et 100 foyers en 1636.

En 1637, le village connaît un nouveau coup dur alors qu'il venait à peine de se relever des attaques de Tremblecourt. Les Suédois alliés de la France attaquent la région et plus encore les impériaux alliés de l'Espagne conduit par Gallas et son terrible sergent Lambois, qui torturent les paysans afin d'obtenir de l'argent. Ce traumatisme explique qu'il n'y ait eu aucune naissance à Baulay entre 1636 et 1644. On compte 15 familles en 1644 (alors qu'elles étaient 100 en 1636).

Selon la tradition locale, Baulay se trouvait plus loin de la Saône qu'il ne l'est actuellement. Une zone de champs appelé Sainte-Bénigne pourrait être l'emplacement de l'ancien village. En effet, des vestiges de construction ont été découverts de façon fortuite dans les propriétés, lors de travaux : une chambre pavée, des canaux de canalisation, des fondations, débris de tuiles anciennes...

En 1648, le traité de Westphalie apporte une sécurité relative. Par conséquent, l'abbé de Faverney, Dom Brenier, estime légitime de revendiquer ses droits aux habitants. Face au refus de ces derniers, l'affaire est portée en justice. Le 12 juin 1654, les habitants sont finalement contraints de payer la dîme: une gerbe sur 60, du froment, du seigle et de l'avoine semés et récoltés sur leurs terres reviennent à l'abbé de Faverney.

De 1670 à 1780, Baulay a hébergé un cantonnement militaire, une compagnie de cavalerie en quartier d'hiver. (Cela se remarque au nombre de militaires décédés et aux actes de naissances illégitimes).

La rue Grande traverse tout le village d'Ouest en Est. Sur la place de la Résistance, l'ancienne place de la mairie, se trouve une colonne fontaine construite en 1848-1850, en même temps qu'un lavoir sur la même place (détruit) et qu'une autre fontaine en arc-de-cercle (détruite), située dans le sud-ouest de la rue Grande, contre le jardin de la maison Malapert, aujourd'hui la mairie. Détruite en 1910, c'est le lavoir actuel, situé le long de la route de Fouchécourt, qui la remplace à partir de 1911. Un bassin rectangulaire, identifiée sur le cadastre napoléonien (1834) et sur le plan d'alignement des rues (1853) se trouvait initialement dans la rue Grande, sur la place à l'entrée du village, en face du presbytère et de sa fontaine.

Une lettre de l'agent voyer adressée au préfet, daté du 22 février 1847, fait état de la construction de deux aqueducs sur les chemins vicinaux allant d'Amance à Monthureux, pour la somme de 292,43 francs. En février 1861, une délibération du Conseil municipal prévoit de remédier aux désordres dus à la pluie sur les chemins vicinaux. Une délibération du Conseil municipal du

9 mai 1868 évoque la dangerosité de l'aqueduc du chemin de Beauregard, qui est submergé en cas de forte pluie. Lors de l'établissement du chemin vicinal de Baulay à la gare de Port d'Atelier, (le chemin de Beauregard), des indemnités de dédommagements aux propriétaires et des acquisitions de terrain à la charge de la commune d'Amance sont prévues le 6 décembre 1869.

Avant la construction d'un pont métallique en 1897, puis d'un pont en béton dans les années 1950, il existait un bac qui permettait de franchir la Saône, à l'entrée du village, au Sud.

L'ancienne église Saint-Martin, située route de Fouchécourt, de l'autre côté de la Saône, à l'emplacement de l'ancien bac, fut détruite en 1720. Des vestiges de tombeaux et sarcophages médiévaux de l'ancien cimetière sont évoqués dans la monographie sur la commune écrite par P. Burtey et sur une carte postale ancienne.

La ligne de chemin de fer Paris-Bâle qui traverse Baulay, est construite au niveau du village en 1856-1858. Le procès verbal de réception définitive des travaux par la Compagnie du chemin de fer de l'Est est daté du 26 mai 1860. Le 12 mai 1867, une délibération du Conseil municipal évoque la possibilité d'une station de chemin de fer à Baulay, demandée par la commune de Fouchécourt.

En 1920, le Conseil municipal décide d'ériger un monument aux morts devant la façade de la maison commune. Un contrat est signé avec le sculpteur marbrier Georges Halley, le 8 août 1922. Le maire Jules Claudinot lance une souscription qui recueille 2 800 francs afin de participer au financement du monument qui coûte 10 000 francs à la commune.

L'histoire de la commune se singularise par l'implantation d'une usine, une briqueterie et tuilerie, créée en 1860, qui a marqué son empreinte à Baulay. Trois propriétaires successifs l'ont dirigée, dont les Gluntz à la fin du XIXe siècle puis Edmond Millot vers 1900. Anciennement située en face de la chapelle Thiébaud et du cimetière, à l'Est du village, la briqueterie faisait vivre l'économie du village. Elle a cessé de fonctionner vers 1932-1933 et fut détruite dans les années 1950. Il n'en reste plus rien aujourd'hui. On remarque quelques maisons bourgeoises, appartenant aux différents patrons de l'usine, des traces de logements ouvriers dans le quartier de l'école communale, et des maisons dont les dimensions relativement imposantes, surtout le long de la rue principale, la Grande Rue, révèlent une certaine prospérité économique.

Période(s) principale(s) : Milieu du Moyen Age / 16e siècle / 17e siècle / 18e siècle / 19e siècle / 20e siècle

Auteur(s) de l'oeuvre :

Georges Halley (marbrier, attribution par source)

Sources documentaires

Documents d'archives

- **Monographie de la commune de Baulay**

par P. Burtey, instituteur, 1900.

Lieu de conservation : Archives départementales de la Haute-Saône, Vesoul- Cote du document : 5num19/2

- **Travaux communaux**

Chemins vicinaux et ligne de chemin de fer Paris-Bâle

Lieu de conservation : Archives départementales de la Haute-Saône, Vesoul- Cote du document : 56 Edépôt 32

- **Travaux communaux**

Érection du monument aux morts devant la façade de la maison commune, 1922.

Lieu de conservation : Archives départementales de la Haute-Saône, Vesoul- Cote du document : 2 O 1237/3

- **Travaux communaux**

Décision de construction d'un monument aux morts de la Première Guerre Mondiale, 1920-1922.

Lieu de conservation : Archives départementales de la Haute-Saône, Vesoul- Cote du document : 2 O 1237/9

Documents figurés

- **Baulay, vue générale, le pont sur la Saône**

Baulay, vue générale, le pont sur la Saône. Carte postale.

Lieu de conservation : Archives communales, Baulay

- **Baulay, pont sur la Saône**

Baulay, pont sur la Saône. Carte postale.

Lieu de conservation : Archives communales, Baulay

- **Baulay, vue générale**

Baulay, vue générale. carte postale.

Lieu de conservation : Archives communales, Baulay

- **Baulay, vieux cimetière de Saint-Martin de Fouchécourt, église mère détruite en 1720, débris de sarcophages**

Baulay, vieux cimetière de Saint-Martin de Fouchécourt, église mère détruite en 1720, débris de sarcophages. Carte postale.

Lieu de conservation : Archives communales, Baulay

- **Baulay, Place de la Mairie**

Baulay, Place de la Mairie. Carte postale.

Lieu de conservation : Archives communales, Baulay

- **Baulay, Place de l'église**

Baulay, Place de l'église. Carte postale.

Lieu de conservation : Archives communales, Baulay

- **Tuilerie de Baulay**

Tuilerie de Baulay. Carte postale.

Lieu de conservation : Archives communales, Baulay

- **Baulay, la tuilerie**

Baulay, la tuilerie. Carte postale.

Lieu de conservation : Archives communales, Baulay

- **Baulay, tuilerie**

Baulay, tuilerie. Carte postale.

Lieu de conservation : Archives communales, Baulay

- **Baulay, la Guillotine, le village de Baulay est traversé dans toute sa longueur par la ligne en tranchée de Paris à Belfort**

Baulay, la Guillotine, le village de Baulay est traversé dans toute sa longueur par la ligne en tranchée de Paris à Belfort.

Vœu syndical: Obtenir des pouvoirs publics et de la Direction de la Compagnie de l'Est à Paris, l'établissement d'une halte ou gare qui desserve Baulay et les localités avoisinantes. Émis le 3 février 1902 par le Syndicat de Baulay-Station. Carte postale.

Lieu de conservation : Archives communales, Baulay

- **Baulay, vue générale aérienne**

Baulay, vue générale aérienne. Carte postale

Lieu de conservation : Archives communales, Baulay

- **Cadastre napoléonien, Baulay, 1834**

Cadastre napoléonien, Baulay, 1834. Section A.

Lieu de conservation : Archives départementales de la Haute-Saône, Vesoul

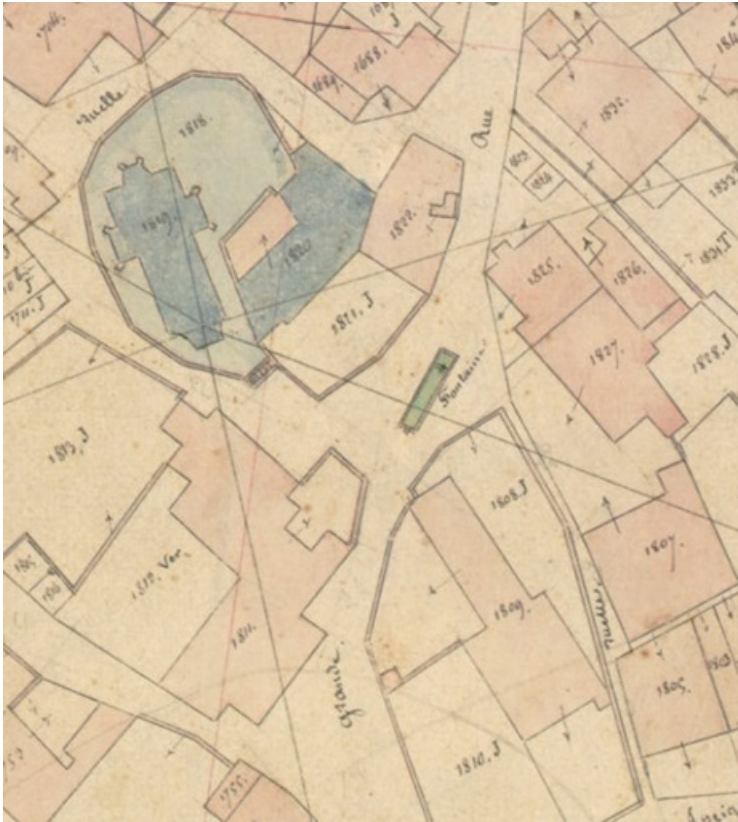
Informations complémentaires

Thématiques : val de Saône

Aire d'étude et canton : Val de Saône

Dénomination : village

© Région Bourgogne-Franche-Comté, Inventaire du patrimoine



Cadastre napoléonien, 1834

70, Baulay

Source :

Cadastre napoléonien, Baulay, 1834. Section A.

Lieu de conservation : Archives départementales de la Haute-Saône, Vesoul

N° de l'illustration : 20167001598A1A

Date : 2016

Auteur : Jérôme Mongreville (reproduction)

Reproduction soumise à autorisation du titulaire des droits d'exploitation

© Région Bourgogne-Franche-Comté, Inventaire du patrimoine



Vue générale aérienne du village de Baulay
70, Baulay

Source :

Baulay, vue générale aérienne. Carte postale

Lieu de conservation : Archives communales, Baulay

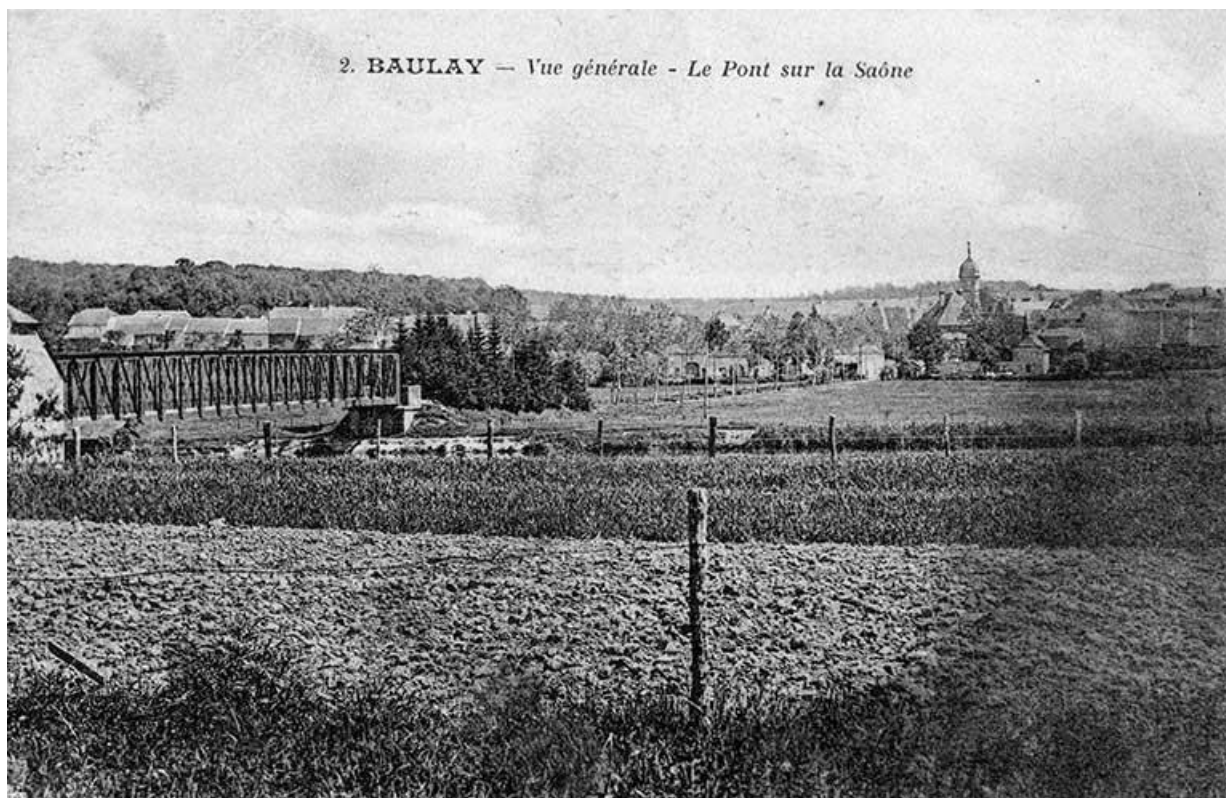
N° de l'illustration : 20167001520NUC4A

Date : 2016

Auteur : Jérôme Mongreville (reproduction)

Reproduction soumise à autorisation du titulaire des droits d'exploitation

© Région Bourgogne-Franche-Comté, Inventaire du patrimoine



Vue générale du village et pont métallique.

70, Baulay

Source :

Baulay, vue générale, le pont sur la Saône. Carte postale.

Lieu de conservation : Archives communales, Baulay

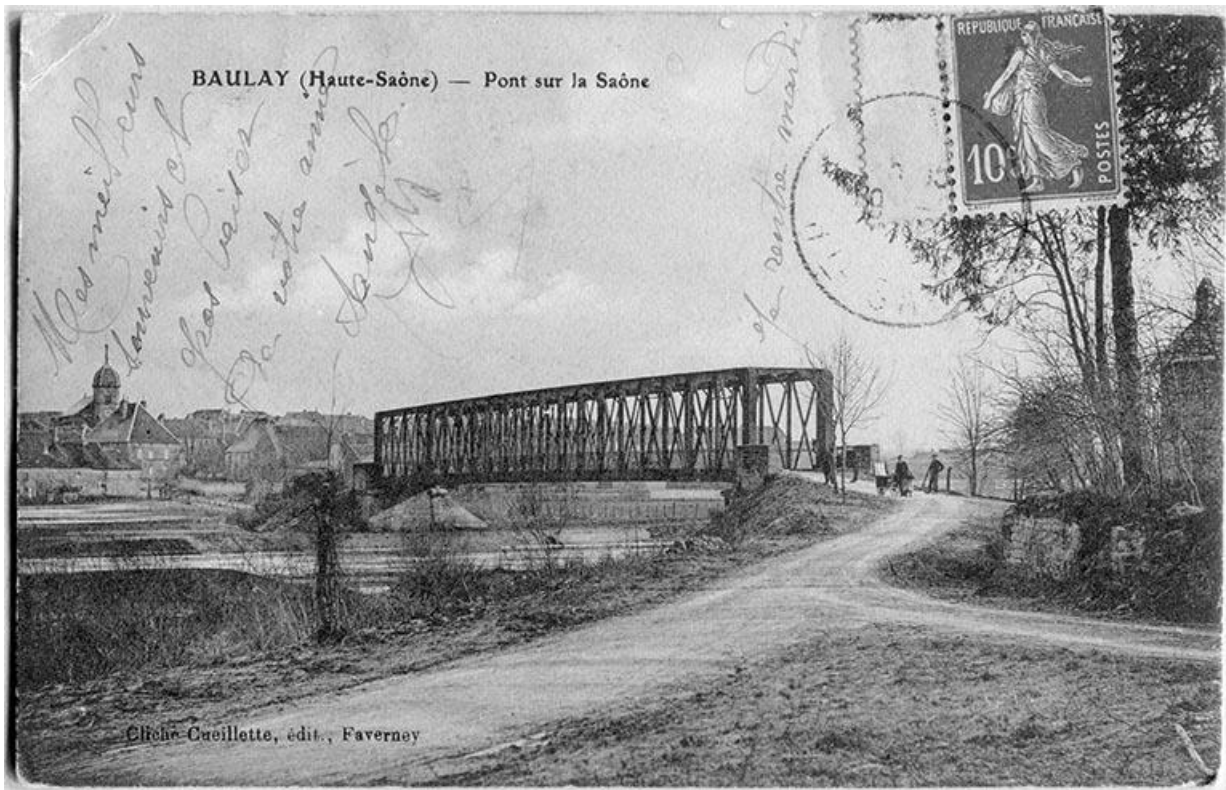
N° de l'illustration : 20167001500NUC4A

Date : 2016

Auteur : Jérôme Mongreville (reproduction)

Reproduction soumise à autorisation du titulaire des droits d'exploitation

© Région Bourgogne-Franche-Comté, Inventaire du patrimoine



pont métallique sur la Saône
70, Baulay

Source :

Baulay, pont sur la Saône. Carte postale.

Lieu de conservation : Archives communales, Baulay

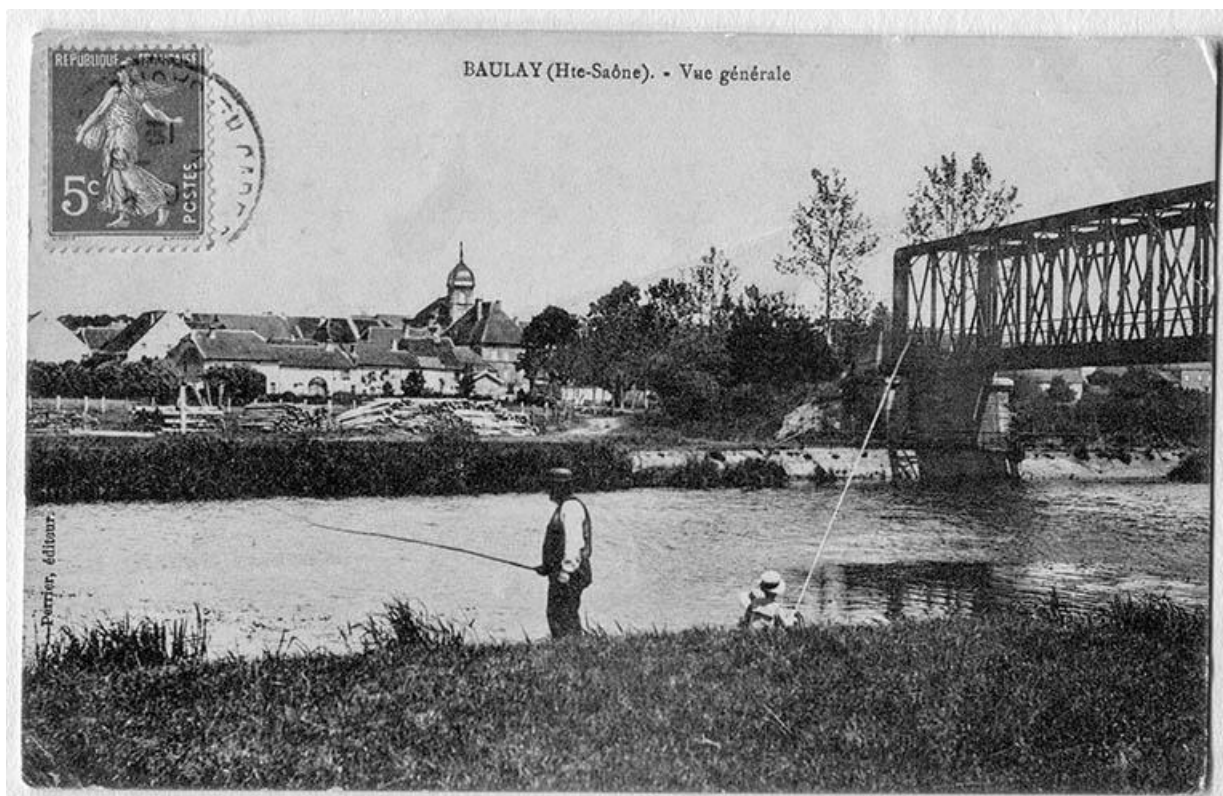
N° de l'illustration : 20167001505NUC4A

Date : 2016

Auteur : Jérôme Mongreville (reproduction)

Reproduction soumise à autorisation du titulaire des droits d'exploitation

© Région Bourgogne-Franche-Comté, Inventaire du patrimoine



Vue générale du village et du pont métallique sur la Saône.
70, Baulay

Source :

Baulay, vue générale. carte postale.

Lieu de conservation : Archives communales, Baulay

N° de l'illustration : 20167001509NUC4A

Date : 2016

Auteur : Jérôme Mongreville (reproduction)

Reproduction soumise à autorisation du titulaire des droits d'exploitation

© Région Bourgogne-Franche-Comté, Inventaire du patrimoine



Emplacement de l'ancienne église route de Fouchécourt
70, Baulay

Source :

Baulay, vieux cimetière de Saint-Martin de Fouchécourt, église mère détruite en 1720, débris de sarcophages.
Carte postale.

Lieu de conservation : Archives communales, Baulay

N° de l'illustration : 20167001508NUC4A

Date : 2016

Auteur : Jérôme Mongreville (reproduction)

Reproduction soumise à autorisation du titulaire des droits d'exploitation

© Région Bourgogne-Franche-Comté, Inventaire du patrimoine



place de la mairie. La fontaine et le lavoir
70, Baulay

Source :

Baulay, place de la mairie. Carte postale.

Lieu de conservation : Archives communales, Baulay

N° de l'illustration : 20167001497NUC4A

Date : 2016

Auteur : Jérôme Mongreville (reproduction)

Reproduction soumise à autorisation du titulaire des droits d'exploitation

© Région Bourgogne-Franche-Comté, Inventaire du patrimoine



Vue de la maison Malapert et des propriétés bâties qui lui sont attachées, à côté de l'église, du presbytère et de sa fontaine.
70, Baulay

Source :

Baulay, Place de l'église. Carte postale.

Lieu de conservation : Archives communales, Baulay

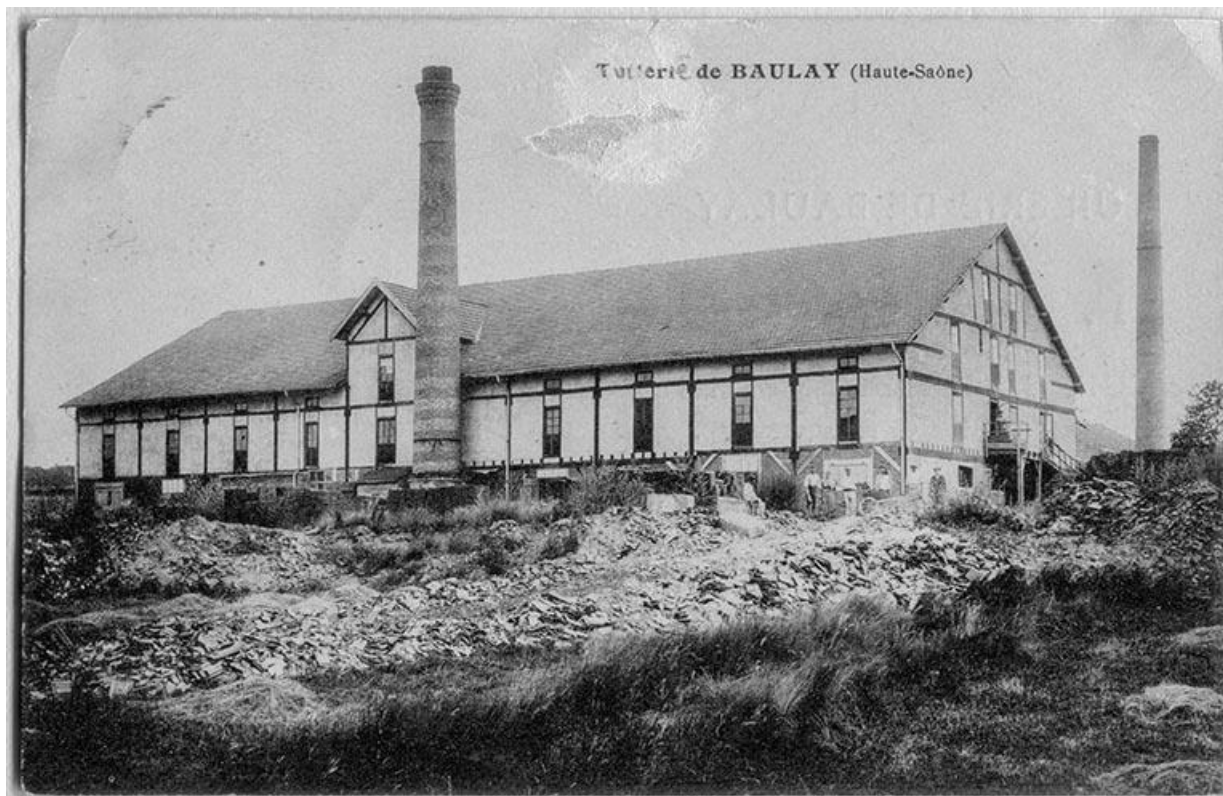
N° de l'illustration : 20167001501NUC4A

Date : 2016

Auteur : Jérôme Mongreville (reproduction)

Reproduction soumise à autorisation du titulaire des droits d'exploitation

© Région Bourgogne-Franche-Comté, Inventaire du patrimoine



Tuilerie de Baulay.
70, Baulay

Source :

Tuilerie de Baulay. Carte postale.

Lieu de conservation : Archives communales, Baulay

N° de l'illustration : 20167001503NUC4A

Date : 2016

Auteur : Jérôme Mongreville (reproduction)

Reproduction soumise à autorisation du titulaire des droits d'exploitation

© Région Bourgogne-Franche-Comté, Inventaire du patrimoine



Tuilerie de Baulay.
70, Baulay

Source :

Baulay, la tuilerie. Carte postale.

Lieu de conservation : Archives communales, Baulay

N° de l'illustration : 20167001495NUC4A

Date : 2016

Auteur : Jérôme Mongreville (reproduction)

Reproduction soumise à autorisation du titulaire des droits d'exploitation

© Région Bourgogne-Franche-Comté, Inventaire du patrimoine



Tuilerie de Baulay.

70, Baulay

Source :

Baulay, tuilerie. Carte postale.

Lieu de conservation : Archives communales, Baulay

N° de l'illustration : 20167001496NUC4A

Date : 2016

Auteur : Jérôme Mongreville (reproduction)

Reproduction soumise à autorisation du titulaire des droits d'exploitation

© Région Bourgogne-Franche-Comté, Inventaire du patrimoine



Vue de la voie ferrée, la "tranchée" de Baulay.
70, Baulay

Source :

Baulay, la Guillotine, le village de Baulay est traversé dans toute sa longueur par la ligne en tranchée de Paris à Belfort. Vœu syndical: Obtenir des pouvoirs publics et de la Direction de la Compagnie de l'Est à Paris, l'établissement d'une halte ou gare qui desserve Baulay et les localités avoisinantes. Émis le 3 février 1902 par le Syndicat de Baulay-Station. Carte postale.

Lieu de conservation : Archives communales, Baulay

N° de l'illustration : 20167001507NUC4A

Date : 2016

Auteur : Jérôme Mongreville (reproduction)

Reproduction soumise à autorisation du titulaire des droits d'exploitation

© Région Bourgogne-Franche-Comté, Inventaire du patrimoine



Le village de Baulay depuis la Saône.

70, Conflandey

N° de l'illustration : 20157000122NUC2A

Date : 2015

Auteur : Sonia Dourlot

Reproduction soumise à autorisation du titulaire des droits d'exploitation

© Région Bourgogne-Franche-Comté, Inventaire du patrimoine



Vue générale du village. L'église, la maison Malapert (aujourd'hui la mairie), le lavoir.
70, Baulay

N° de l'illustration : 20167001395NUC4A

Date : 2016

Auteur : Jérôme Mongreville

Reproduction soumise à autorisation du titulaire des droits d'exploitation

© Région Bourgogne-Franche-Comté, Inventaire du patrimoine



Voie ferrée traversant le village

70, Baulay

N° de l'illustration : 20167001374NUC4A

Date : 2016

Auteur : Jérôme Mongreville

Reproduction soumise à autorisation du titulaire des droits d'exploitation

© Région Bourgogne-Franche-Comté, Inventaire du patrimoine



La voie ferrée de la ligne Paris-Bâle traverse le village.
70, Baulay

N° de l'illustration : 20167001377NUC4A

Date : 2016

Auteur : Jérôme Mongreville (reproduction)

Reproduction soumise à autorisation du titulaire des droits d'exploitation

© Région Bourgogne-Franche-Comté, Inventaire du patrimoine



Ancienne distillerie du village, située à l'embranchement de la Grande rue et de la voie ferrée.
70, Baulay

N° de l'illustration : 20167001379NUC4A

Date : 2016

Auteur : Jérôme Mongreville

Reproduction soumise à autorisation du titulaire des droits d'exploitation

© Région Bourgogne-Franche-Comté, Inventaire du patrimoine



Place de la Résistance, fontaine-colonne. Alignement de maisons, ancienne maison commune, deux fermes en L symétriques.
70, Baulay

N° de l'illustration : 20167001380NUC4A

Date : 2016

Auteur : Jérôme Mongreville

Reproduction soumise à autorisation du titulaire des droits d'exploitation

© Région Bourgogne-Franche-Comté, Inventaire du patrimoine



Place de la Résistance, colonne-fontaine, ancienne maison commune et monument aux morts.
70, Baulay

N° de l'illustration : 20167001393NUC4A

Date : 2016

Auteur : Jérôme Mongreville

Reproduction soumise à autorisation du titulaire des droits d'exploitation

© Région Bourgogne-Franche-Comté, Inventaire du patrimoine



Monument aux morts de la Première guerre mondiale, devant la maison commune, place de la Résistance.
70, Baulay

N° de l'illustration : 20167001384NUC4A

Date : 2016

Auteur : Jérôme Mongreville

Reproduction soumise à autorisation du titulaire des droits d'exploitation

© Région Bourgogne-Franche-Comté, Inventaire du patrimoine



Monument aux morts place de la Résistance, détail du coq sommital.
70, Baulay

N° de l'illustration : 20167001385NUC4A

Date : 2016

Auteur : Jérôme Mongreville

Reproduction soumise à autorisation du titulaire des droits d'exploitation

© Région Bourgogne-Franche-Comté, Inventaire du patrimoine



Ancienne balance publique communale.
70, Baulay

N° de l'illustration : 20167001403NUC4A

Date : 2016

Auteur : Jérôme Mongreville

Reproduction soumise à autorisation du titulaire des droits d'exploitation

© Région Bourgogne-Franche-Comté, Inventaire du patrimoine



Le lavoir communal et la rue du Pâtis aux vignes, bordant la route de Fouchécourt.
70, Baulay

N° de l'illustration : 20167001397NUC4A

Date : 2016

Auteur : Jérôme Mongreville

Reproduction soumise à autorisation du titulaire des droits d'exploitation

© Région Bourgogne-Franche-Comté, Inventaire du patrimoine



Vue générale de Baulay depuis la rive de la Saône. Depuis les années 1950, le pont en béton remplace le pont métallique de 1897.
70, Baulay

N° de l'illustration : 20167001483NUC4A

Date : 2016

Auteur : Jérôme Mongreville

Reproduction soumise à autorisation du titulaire des droits d'exploitation

© Région Bourgogne-Franche-Comté, Inventaire du patrimoine



Les piles de béton du pont qui franchit la Saône entre Baulay et Fouchécourt.
70, Baulay

N° de l'illustration : 20167001396NUC4A

Date : 2016

Auteur : Jérôme Mongreville

Reproduction soumise à autorisation du titulaire des droits d'exploitation

© Région Bourgogne-Franche-Comté, Inventaire du patrimoine