

ARCHITECTURE PUBLIQUE DE LA COMMUNE D'ORMOY

Bourgogne-Franche-Comté, Haute-Saône
Ormoy

Dossier IA70000704 réalisé en 2016

Auteur(s) : Guillaume Gézolme



Historique

La commune, au cours du 19^e, se dote de nombreux édifices et équipements dans le but d'améliorer les services rendus à la population.

En 1840, une maison commune est construite, ce qui permet d'abriter une école des garçons ainsi que la mairie. Située Grande rue, une école des filles existe dans le bâtiment appelé "maison des sœurs". Cette maison, léguée à la commune en 1807, existe encore bien que totalement transformée. En 1866, l'architecte Martin réalise des plans pour le conseil municipal qui souhaite aménager une salle d'asile au sein de la maison des sœurs. En 1881, l'architecte Desgranges présente un second projet visant à ce que la maison puisse accueillir une école enfantine, projet accepté par la préfecture le 30 décembre 1881. Pour cela, le préfet accorde à la commune une subvention de 2 000 francs. Mais une lettre de Charles Desgranges envoyée en 1885 fait réclamation des honoraires liés à la réalisation des plans en 1881. De plus, ce courrier mentionne que le projet est abandonné. En 1870, le conseil municipal décide d'installer la pompe à incendie, jusqu'alors stocké dans l'ancien four banal, dans une des dépendances de l'école des garçons.

L'équipement en eau de la commune est un autre gros chantier. Au 19^e siècle, plusieurs points d'eau sont ainsi proposés aux administrés. Des fours communaux sont mis à disposition : un premier est construit Grande rue. L'architecte Servas propose des plans et un devis qui sont acceptés par délibération du conseil en 1835. Un second four est bâti en 1905, rue de la Vigne, juste à côté du lavoir.

La commune décide en septembre 1853 de faire appel à une entreprise pour équiper le clocher d'une horloge communale. Un ingénieur-mécanicien du nom de Schwilgué de Strasbourg est retenu par le maire. Celui-ci propose plusieurs fonctions, dont notamment celles d'indiquer le temps sur trois cadrans neufs, de faire entendre les quarts d'heure sur la petite cloche ou encore, de frapper les heures sur une cloche d'un poids de 1 500 kilos. Le projet est vu et approuvé par le préfet le 21 mars 1854.

Période(s) principale(s) : 19^e siècle / 1^{er} quart 20^e siècle

Auteur(s) de l'oeuvre :

Servas (architecte, attribution par travaux historiques), Charles Desgranges (architecte, attribution par travaux historiques), J.-B. Martin (architecte, attribution par source), Schwilgué (ingénieur, attribution par source)

Sources documentaires

Documents d'archives

- **3 O 413 travaux communaux**

3 O 413 travaux communaux de la commune d'Ormoy (depuis 1892).

Lieu de conservation : Archives départementales de la Haute-Saône, Vesoul- Cote du document : 3 O 413

- **399 E dépôt 39. Fontaines (1791-1886)**

399 E dépôt 39. Fontaines de la commune d'Ormoy (1791-1886)

Lieu de conservation : Archives départementales de la Haute-Saône, Vesoul- Cote du document : 399 E dépôt 39

- **399 E dépôt 37/M1, édifices communaux (1820-1866)**

399 E dépôt 37/M, édifices communaux d'Ormoy (1820-1866)

Lieu de conservation : Archives départementales de la Haute-Saône, Vesoul- Cote du document : 399 E dépôt 37/M

Documents figurés

- **Reconstruction d'un four communal, 1835.**

Ormoy : Reconstruction d'un four communal par l'architecte Servas. Papier, 1835.

Lieu de conservation : Archives départementales de la Haute-Saône, Vesoul- Cote du document : 399 E dépôt 39

- **Construction d'une salle d'asile, 1866**

Ormoy : construction d'une salle d'asile à l'habitation des sœurs. 1866, papier.

Lieu de conservation : Archives départementales de la Haute-Saône, Vesoul- Cote du document : 399 E dépôt 37/M1

- **Projet de construction d'une salle d'asile, 1881**

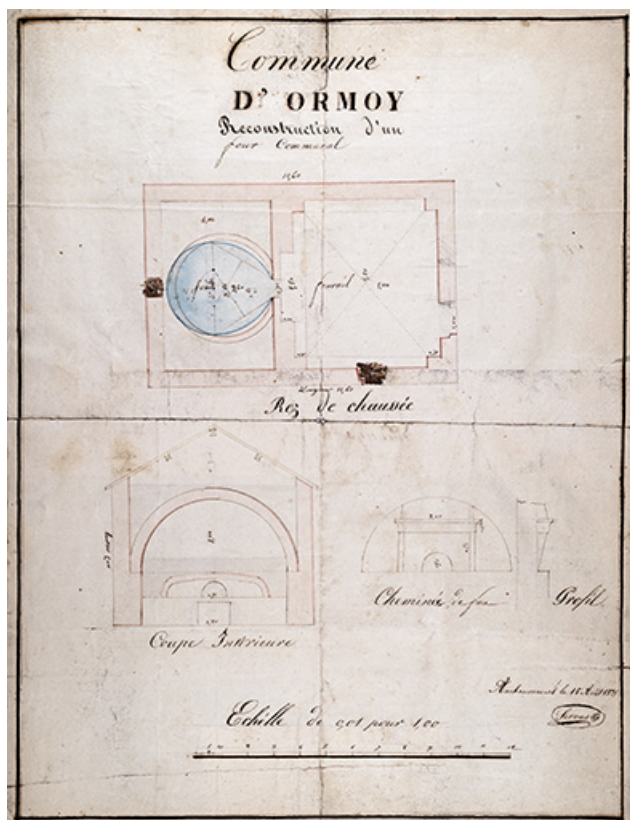
Ormoy : Projet de construction d'une salle d'asile .Papier, 1881.

Lieu de conservation : Archives départementales de la Haute-Saône, Vesoul- Cote du document : 3 O 413

Informations complémentaires

Thématiques : val de Saône

© Région Bourgogne-Franche-Comté, Inventaire du patrimoine



Construction du four rue antoine Lumière (1835).
70, Ormoy rue de la Vigne

Source :

Ormoy : Reconstruction d'un four communal par l'architecte Servas. Papier, 1835.

Lieu de conservation : Archives départementales de la Haute-Saône, Vesoul - Cote du document : 399 E dépôt 39

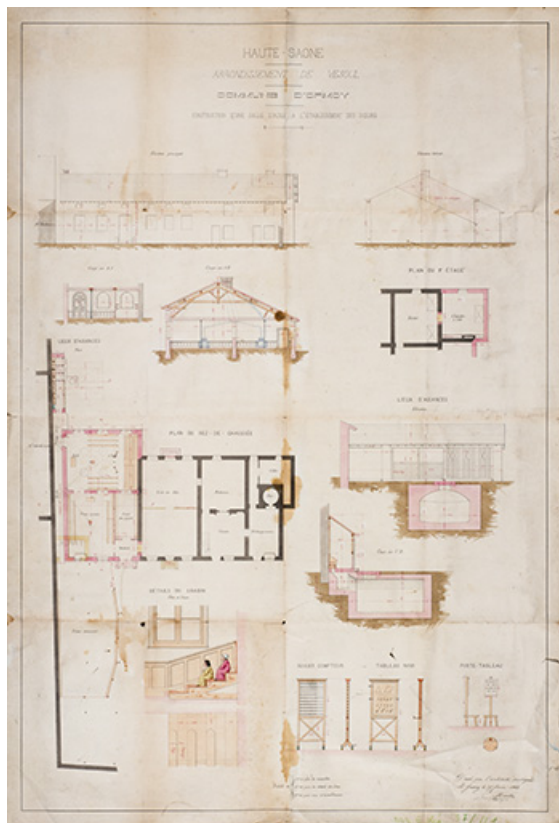
N° de l'illustration : 20167000915NUC4A

Date : 2016

Auteur : Jérôme Mongreville (reproduction)

Reproduction soumise à autorisation du titulaire des droits d'exploitation

© Région Bourgogne-Franche-Comté, Inventaire du patrimoine



Projet de création d'une salle d'asile (1866).
70, Ormoy

Source :

Ormoy : construction d'une salle d'asile à l'habitation des sœurs. 1866, papier.

Lieu de conservation : Archives départementales de la Haute-Saône, Vesoul - Cote du document : 399 E dépôt 37/M1

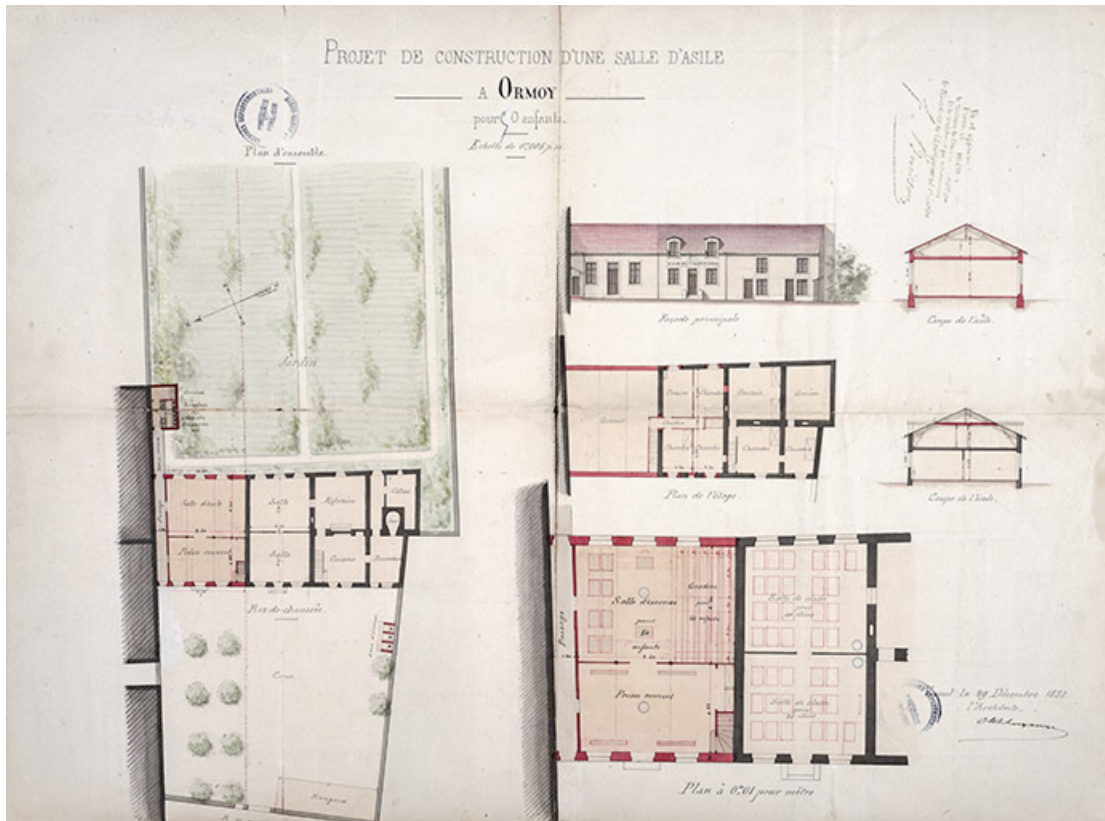
N° de l'illustration : 20167000922NUC4A

Date : 2016

Auteur : Jérôme Mongreville (reproduction)

Reproduction soumise à autorisation du titulaire des droits d'exploitation

© Région Bourgogne-Franche-Comté, Inventaire du patrimoine



Projet de construction d'une salle d'asile (1881).
70, Ormoy

Source :

Ormoy : Projet de construction d'une salle d'asile .Papier, 1881.

Lieu de conservation : Archives départementales de la Haute-Saône, Vesoul - Cote du document : 3 O 413

N° de l'illustration : 20167000960NUC4A

Date : 2016

Auteur : Jérôme Mongreville (reproduction)

Reproduction soumise à autorisation du titulaire des droits d'exploitation

© Région Bourgogne-Franche-Comté, Inventaire du patrimoine



La maison commune depuis l'église.
70, Ormoy

N° de l'illustration : 20167000481NUC4A

Date : 2016

Auteur : Jérôme Mongreville

Reproduction soumise à autorisation du titulaire des droits d'exploitation

© Région Bourgogne-Franche-Comté, Inventaire du patrimoine



Ancienne maison des soeur.
70, Ormoy

N° de l'illustration : 20167000512NUC4A

Date : 2016

Auteur : Jérôme Mongreville

Reproduction soumise à autorisation du titulaire des droits d'exploitation

© Région Bourgogne-Franche-Comté, Inventaire du patrimoine



La fontaine, place principale.
70, Ormoy

N° de l'illustration : 20167000435NUC4A

Date : 2016

Auteur : Jérôme Mongreville

Reproduction soumise à autorisation du titulaire des droits d'exploitation

© Région Bourgogne-Franche-Comté, Inventaire du patrimoine



La Marianne, surmontant la fontaine.
70, Ormoy

N° de l'illustration : 20167000473NUC4A

Date : 2016

Auteur : Jérôme Mongreville

Reproduction soumise à autorisation du titulaire des droits d'exploitation

© Région Bourgogne-Franche-Comté, Inventaire du patrimoine



Le lavoir au bord du bief.
70, Ormoy

N° de l'illustration : 20167000456NUC4A

Date : 2016

Auteur : Jérôme Mongreville

Reproduction soumise à autorisation du titulaire des droits d'exploitation

© Région Bourgogne-Franche-Comté, Inventaire du patrimoine



Ancien lavoir, rue Antoine Lumière.
70, Ormoy

N° de l'illustration : 20167000490NUC4A

Date : 2016

Auteur : Jérôme Mongreville

Reproduction soumise à autorisation du titulaire des droits d'exploitation

© Région Bourgogne-Franche-Comté, Inventaire du patrimoine