

USINE MÉTALLURGIQUE, PUIS FONDERIE DITE FONDERIES DE SCEY-SUR-SAÔNE ET VY-LE-FERROUX

Bourgogne-Franche-Comté, Haute-Saône
Vy-le-Ferroux
7 rue de Raze

Dossier IA70000347 réalisé en 2008

Auteur(s) : Raphaël Favereaux



Historique

Mentionné pour la première fois en 1501, le site métallurgique est vraisemblablement établi au 15^e siècle. L'inventaire Grimod d'Orsay de 1613 fait état d'un procès au sujet des "forges et fourneau" de Vy-le-Ferroux, mais on ne signale plus de forge par la suite. D'importantes réparations sont effectuées en 1728, sous le bail de Claude-François Arbilleur, par les maçons Nicolas Lapierre et Nicolas Guillon. Cependant, le haut fourneau chôme par la suite, et n'apparaît plus lors d'un dénombrement de la seigneurie de Rupt en 1758. Il est rétabli en 1770 par le maître de forges Georges Lambert, fermier de l'usine depuis 1768, avec logements ouvriers, halles à charbon, moulin et patouillet. L'établissement métallurgique produit 600 t de fonte en 1772. Il ne roule pas en 1787, l'architecte Claude-Charles Vernier mettant en cause, lors d'une visite, la construction défectueuse du haut fourneau. Les biens de la famille Grimod d'Orsay sont confisqués à la Révolution. En 1802, le préfet de Haute-Saône projette d'établir sur le site une école pratique destinée à instruire les maîtres de forges sur le traitement du minerai de fer à la houille, mais le projet n'aboutit pas. L'usine est acquise en 1826 par la famille de maître de forges de Buyer. L'ordonnance royale du 28 novembre 1831 autorise Rodolphe et Stanislas de Buyer à conserver leur usine à fer, qui se compose d'un haut fourneau, d'un moulin à blé et deux patouillots. Ces lavoirs à minerai sont placés sur deux autres biefs de l'étang. A cette époque, la fonte est convertie en fer à la forge voisine de Maizières (70). Le haut fourneau est reconstruit en 1843, ainsi que l'atteste une date gravée sur une façade. La halle à charbon située à l'ouest est également édifiée au milieu du 19^e siècle. Une activité de fonderie est attestée en 1843 puisque deux cubilots sont mentionnés à cette date. Le haut fourneau est arrêté en 1859, puis détruit en 1864. Une fonderie de seconde fusion lui succède. En 1882 est créée la Société anonyme des Fonderies de Scey-sur-Saône et Vy-le-Ferroux, qui réunit les deux usines métallurgiques (IA70000345). Elle produit des appareils de chauffage, des articles de cuisine (marmites), des balances Roberval, des poids de mesure, des éléments de construction (descentes et chéneaux) ainsi que des pièces d'artillerie pendant les deux guerres mondiales. Vers 1912, la production annuelle des deux fonderies s'élève à 1400 t. En 1927, la société déclare l'ouverture d'une "émaillerie d'objets en fer et fonte" et d'un atelier de décapage à Vy-le-Ferroux, nécessitant la construction d'une cheminée en béton armé. Le cubilot est arrêté à cette époque, l'usine se recentrant sur les activités d'émaillage, de polissage et de montage des pièces produites à Scey-sur-Saône. A partir de 1942, elle sert de lieu de stockage des modèles de la fonderie de Scey-sur-Saône pendant une vingtaine d'années. Le bâtiment longeant l'ancien bief de dérivation, qui abritait divers ateliers (montage, ébarbage, menuiserie et forge) au rez-de-chaussée et des logements ouvriers à l'étage, a été détruit vers 1987. Les ateliers de fabrication sont aujourd'hui sans affectation. En 1824, Galaire et Patret, fermiers du site, remplacent les soufflets par une soufflerie à pistons. L'arrêté préfectoral du 31 décembre 1849 autorise Joseph de Buyer à faire usage d'une chaudière, chauffée par les gaz du gueulard, et d'une machine à vapeur de 12 ch pour la soufflerie de son haut fourneau. Une seconde chaudière est installée en vertu d'un arrêté préfectoral du 9 avril 1857. En 1859, le fourneau, haut de 8,40 m, possède à la partie supérieure un appareil à air chaud et deux chaudières à vapeur, dont une seule est en service. Le cubilot à deux tuyères est équipé d'une machine soufflante actionnée par une machine à vapeur verticale. Il fonctionne avec du coke provenant de Saint-Etienne. En 1883, l'usine se compose de deux halles renfermant respectivement 12 et 19 chantiers de mouleurs, un cubilot système Voisin avec cheminée en brique. En 1947, elle conserve un four à émailler et une machine à polir. Le haut fourneau emploie 13 ouvriers en 1843. La fonderie emploie 40 hommes, 2 femmes et 7 enfants en 1893, et 60 personnes en 1900.

Période(s) principale(s) : 15^e siècle / 2^e quart 19^e siècle / 2^e quart 20^e siècle

Dates : 1843 (porte la date)

Description

Le bâtiment qui abritait la tour du haut fourneau est construit en moellon de calcaire enduit, couvert d'un toit à longs pans. Ses murs sont percés de baies en plein-cintre, aujourd'hui murées. L'atelier d'émaillage est bâti en brique enduite, ajouré de hautes fenêtres en plein-cintre. La halle à charbon possède une structure en pan de bois hourdée de brique, mais pourvue de pignons en moellon et pierre de taille calcaire. Elle est couverte d'un toit à longs pans en tuile plate. Le logement patronal est bâti en retour d'angle, construit en moellon de calcaire enduit. Il possède un étage de soubassement, un étage carré et un étage en surcroît, et est couvert d'un toit à croupe.

Éléments descriptifs

Murs : calcaire, brique, bois, moellon, pan de bois, enduit

Toit : tuile mécanique, tuile plate

Étages : étage de soubassement, 1 étage carré, étage en surcroît

Énergie utilisée : énergie hydraulique produite sur place, énergie thermique produite sur place, énergie électrique achetée

Sources documentaires

Documents figurés

- **Les Forges de Vy-le-Ferroux. Cour intérieure.**

Les Forges de Vy-le-Ferroux. Cour intérieure. Carte postale, Reuchet éd. (Fougerolles), s.d. [fin 19e ou début 20e siècle]. Dans : " Rieser (J.)-Bauquerey (J.). Catalogue général. Supplément ".

- **Plan du vallon inférieur à l'étang de Vy-le-Ferroux avec des profils en long et en travers [...] [partie sud].**

Plan du vallon inférieur à l'étang de Vy-le-Ferroux avec des profils en long et en travers [...] [partie sud]. Papier, plume, lavis, par l'ingénieur des Ponts et Chaussées Lacordaire, Vesoul, le 28 mars 1818
Lieu de conservation : Archives départementales de la Haute-Saône, Vesoul- Cote du document : 301 S 14

- **L'usine de la Fonderie.**

L'usine de la Fonderie. Photogr., s.n., s.d. [début 20e siècle]. Dans : " Paysans saônois pendant la Révolution ".

- **Plan géométrique du haut fourneau de Vy-le-Ferroux, des patouilletts, moulins [...].**

Plan géométrique du haut fourneau de Vy-le-Ferroux, des patouilletts, moulins [...]. Papier, lavis, plume, levé les 28 et 29 mai 1827, par le géomètre Marcand, échelle 1:500
Lieu de conservation : Archives départementales de la Haute-Saône, Vesoul- Cote du document : 301 S 14

- **Plan du vallon inférieur à l'étang de Vy-le-Ferroux avec des profils en long et en travers [...] [partie nord].**

Plan du vallon inférieur à l'étang de Vy-le-Ferroux avec des profils en long et en travers [...] [partie nord]. Papier, plume, lavis, par l'ingénieur des Ponts et Chaussées Lacordaire, Vesoul, le 28 mars 1818
Lieu de conservation : Archives départementales de la Haute-Saône, Vesoul- Cote du document : 301 S 14

Témoignages oraux

- **Plan et élévation du haut fourneau et de deux patouilletts situés à Vy-le-Ferroux appartenant à MM. Rodolphe et Stanislas de Buyer [...].**

Plan et élévation du haut fourneau et de deux patouilletts situés à Vy-le-Ferroux appartenant à MM. Rodolphe et Stanislas de Buyer [...]. Papier, lavis, plume, par le géomètre Chevillet, Vesoul, le 30 avril 1827, échelle 1:100
Lieu de conservation : Archives départementales de la Haute-Saône, Vesoul- Cote du document : 301 S 14

Informations complémentaires

- <https://patrimoine.bourgognefranchecomte.fr/gtrudov/IA70000347/index.htm> :
<https://patrimoine.bourgognefranchecomte.fr/gtrudov/IA70000347/index.htm>

Thématiques : patrimoine industriel de la Haute-Saône

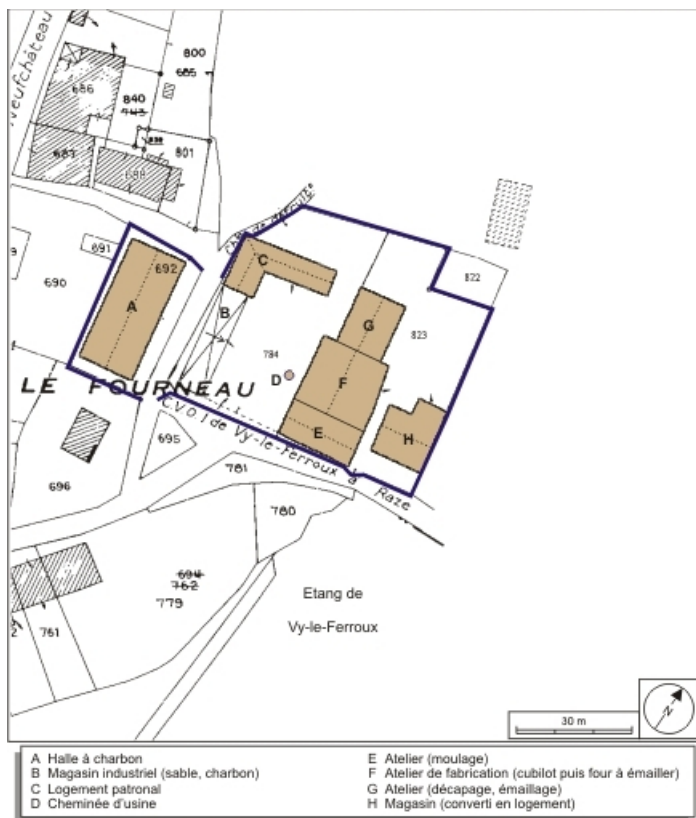
Aire d'étude et canton : Haute-Saône

Hydrographie : ruisseau de l'étang de Vy-le-Ferroux

Dénomination : usine métallurgique, fonderie

Parties constituantes non étudiées : atelier de fabrication, magasin industriel, pièce de stockage du combustible, logement patronal, bureau, cheminée d'usine

© Région Bourgogne-Franche-Comté, Inventaire du patrimoine



Plan-masse et de situation. Extrait du plan cadastral numérisé, 2008, section B, 1:1000. Source : Direction générale des Finances Publiques - Cadastre ; mise à jour : 2008.

70, Vy-le-Ferroux, 7 rue de Raze

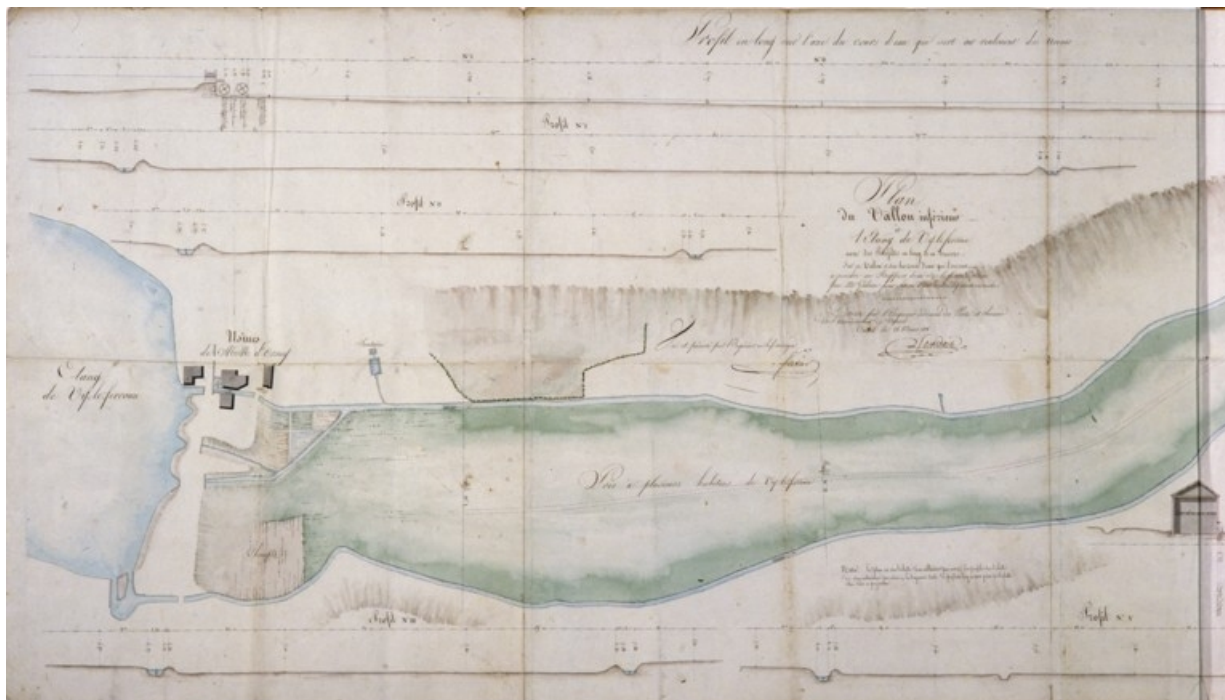
N° de l'illustration : 20087001020NUDA

Date : 2008

Auteur : André Céréza

Reproduction soumise à autorisation du titulaire des droits d'exploitation

© Région Bourgogne-Franche-Comté, Inventaire du patrimoine



Plan du vallon inférieur à l'étang de Vy-le-Ferroux avec des profils en long et en travers [...] [partie nord].
70, Vy-le-Ferroux, 7 rue de Raze

Source :

Papier, plume, lavis, par l'ingénieur des Ponts et Chaussées Lacordaire, Vesoul, le 28 mars 1818. Lieu de conservation : Archives départementales de la Haute-Saône, Vesoul. Cote : 301 S 14

Lieu de conservation : Archives départementales de la Haute-Saône, Vesoul - Cote du document : 301 S 14

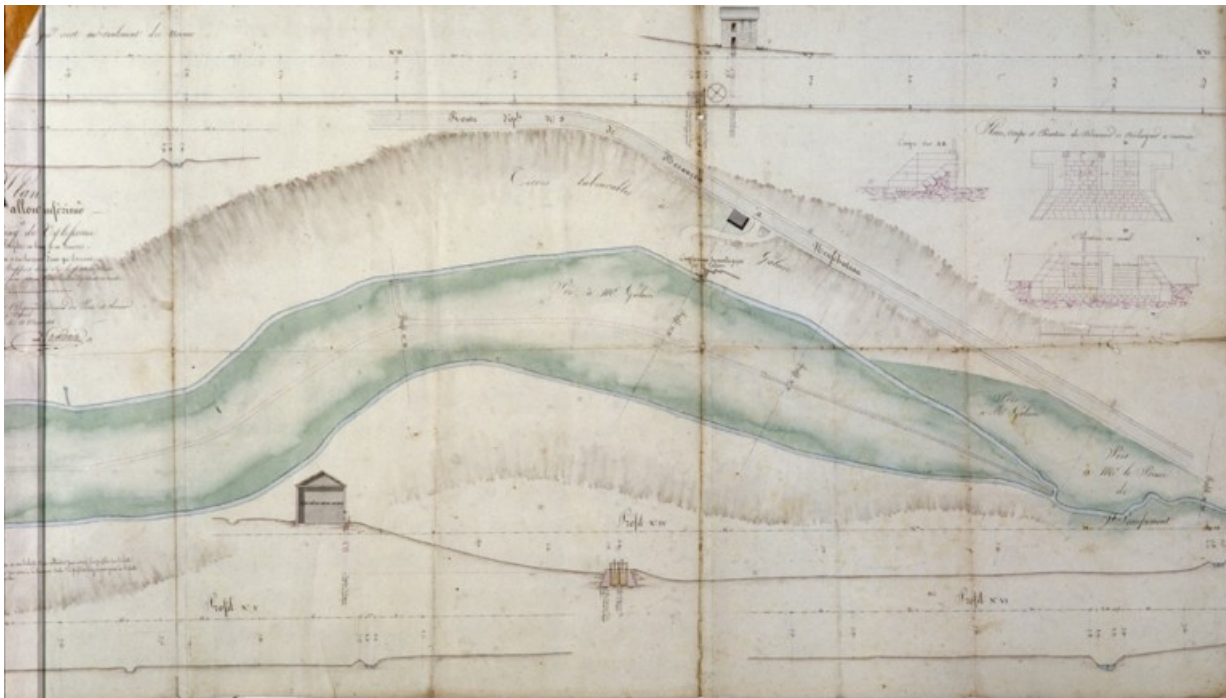
N° de l'illustration : 19877000090XA

Date : 1987

Auteur : Yves Sancey

Reproduction soumise à autorisation du titulaire des droits d'exploitation

© Région Bourgogne-Franche-Comté, Inventaire du patrimoine



Plan du vallon inférieur à l'étang de Vy-le-Ferroux avec des profils en long et en travers [...] [partie sud].
70, Vy-le-Ferroux, 7 rue de Raze

Source :

Papier, plume, lavis, par l'ingénieur des Ponts et Chaussées Lacordaire, Vesoul, le 28 mars 1818. Lieu de conservation : Archives départementales de la Haute-Saône, Vesoul. Cote : 301 S 14

Lieu de conservation : Archives départementales de la Haute-Saône, Vesoul - Cote du document : 301 S 14

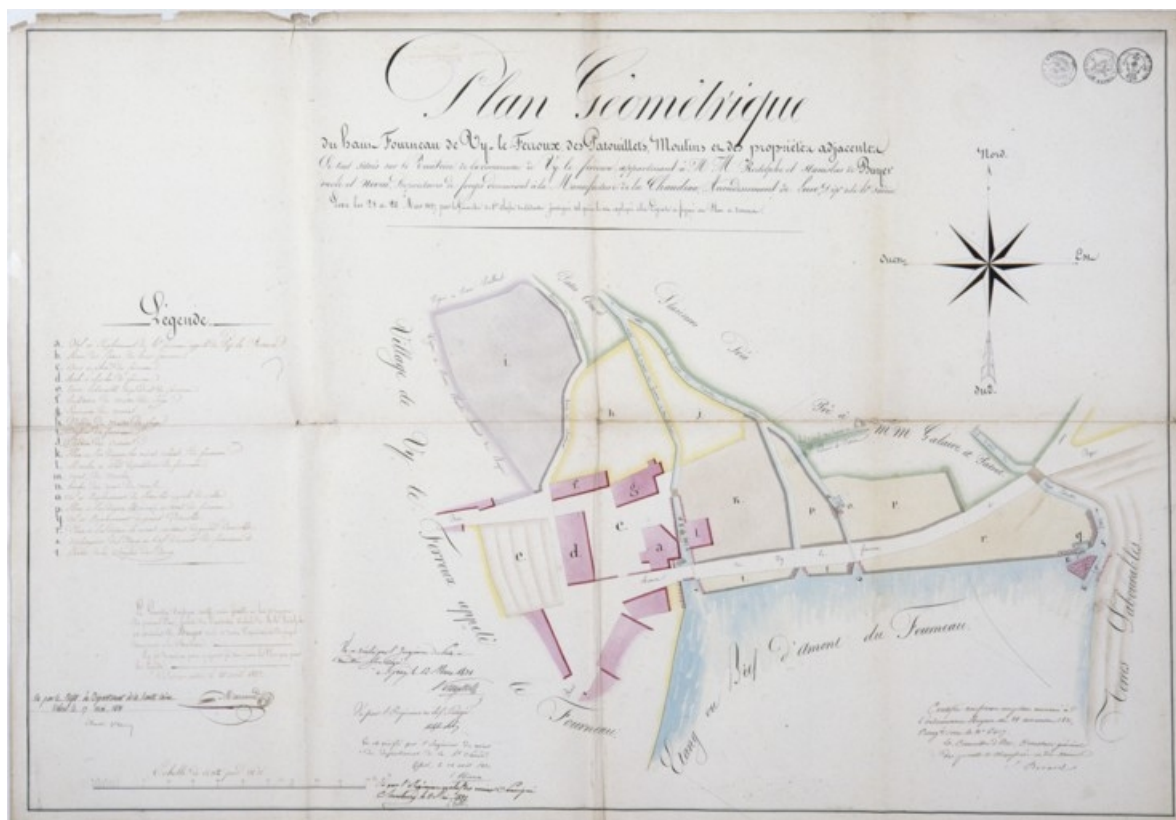
N° de l'illustration : 19877000091XA

Date : 1987

Auteur : Yves Sancey

Reproduction soumise à autorisation du titulaire des droits d'exploitation

© Région Bourgogne-Franche-Comté, Inventaire du patrimoine



Plan géométrique du haut fourneau de Vy-le-Ferroux, des patouilletts, moulins [...].

70, Vy-le-Ferroux, 7 rue de Raze

Source :

Papier, lavis, plume, levé les 28 et 29 mai 1827, par le géomètre Marcand, échelle 1:500. Lieu de conservation :

Archives départementales de la Haute-Saône, Vesoul. Cote : 301 S 14

Lieu de conservation : Archives départementales de la Haute-Saône, Vesoul - Cote du document : 301 S 14

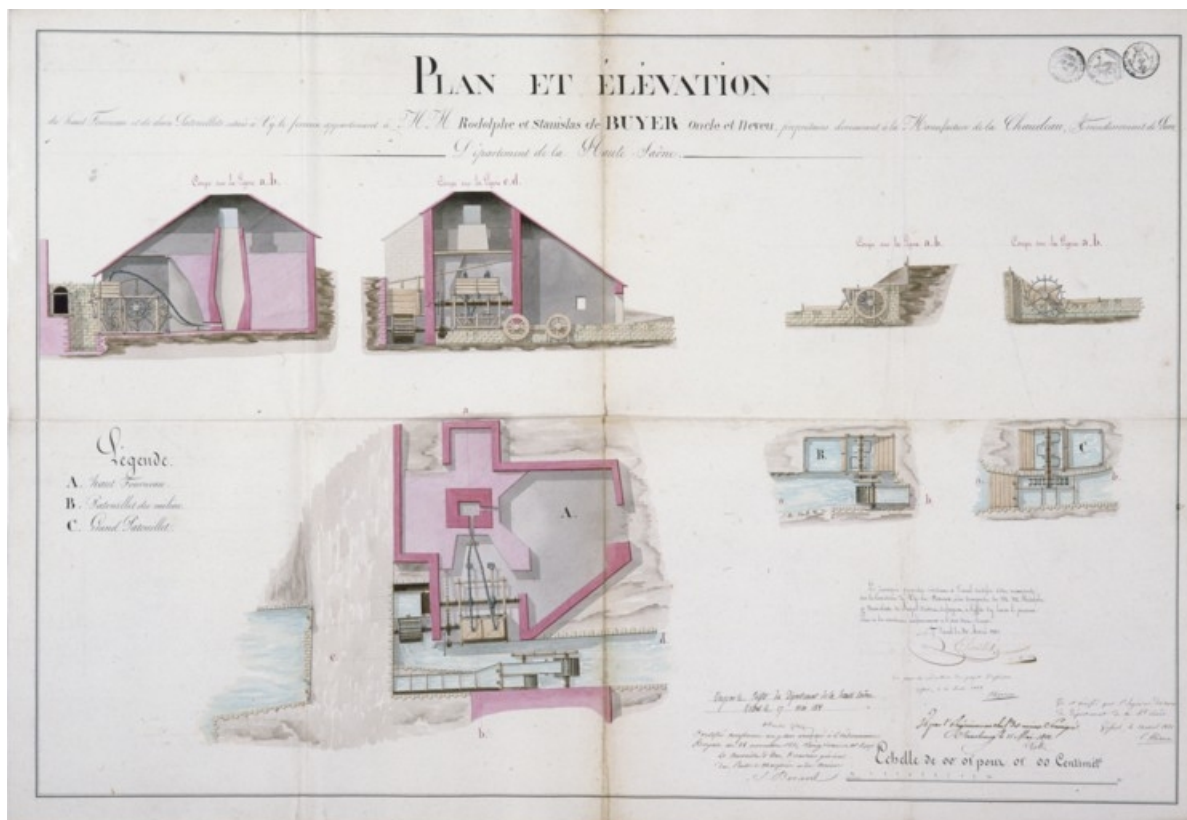
N° de l'illustration : 19877000089XA

Date : 1987

Auteur : Yves Sancey

Reproduction soumise à autorisation du titulaire des droits d'exploitation

© Région Bourgogne-Franche-Comté, Inventaire du patrimoine



Plan et élévation du haut fourneau et de deux patouillets situés à Vy-le-Ferroux appartenant à MM. Rodolphe et Stanislas de Buyer [...].

70, Vy-le-Ferroux, 7 rue de Raze

Source :

Papier, lavis, plume, par le géomètre Chevillet, Vesoul, le 30 avril 1827, échelle 1:100. Lieu de conservation :

Archives départementales de la Haute-Saône, Vesoul. Cote : 301 S 14

Lieu de conservation : Archives départementales de la Haute-Saône, Vesoul - Cote du document : 301 S 14

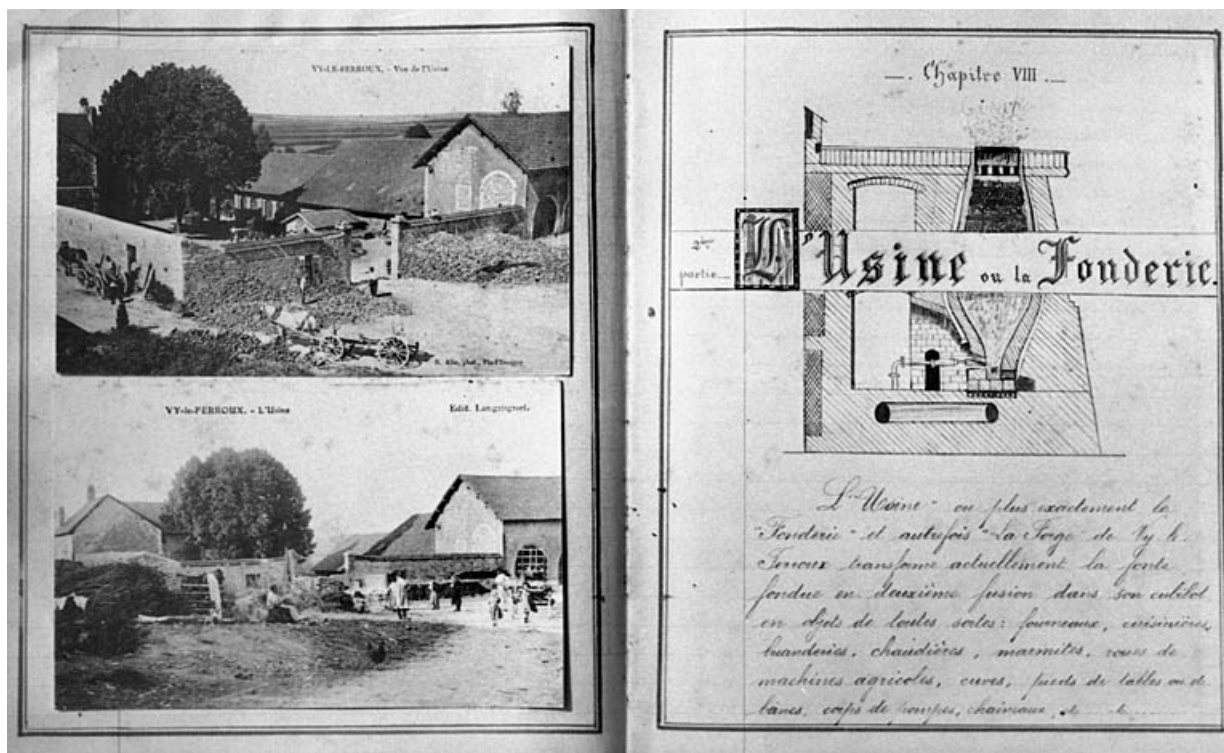
N° de l'illustration : 19877000088XA

Date : 1987

Auteur : Yves Sancey

Reproduction soumise à autorisation du titulaire des droits d'exploitation

© Région Bourgogne-Franche-Comté, Inventaire du patrimoine



L'usine de la Fonderie.
70, Vy-le-Ferroux, 7 rue de Raze

Source :
Photographie , s.n., s.d. [début 20e siècle]. Dans : " Paysans saônois pendant la Révolution ".

N° de l'illustration : 19817000107X
Date : 1981
Auteur : Yves Sancey (reproduction)
Reproduction soumise à autorisation du titulaire des droits d'exploitation
© Région Bourgogne-Franche-Comté, Inventaire du patrimoine



Les Forges de Vy-le-Ferroux. Cour intérieure.
70, Vy-le-Ferroux, 7 rue de Raze

Source :

Carte postale, Reuchet éd. (Fougerolles), s.d. [fin 19e ou début 20e siècle]. Dans : " Rieser (J.)-Bauquerey (J.). Catalogue général. Supplément ".

N° de l'illustration : 20097000076NUC2A

Date : 2009

Auteur : Jérôme Mongreville (reproduction)

Reproduction soumise à autorisation du titulaire des droits d'exploitation

© Région Bourgogne-Franche-Comté, Inventaire du patrimoine



Vue aérienne depuis le sud-est en 1989.

70, Vy-le-Ferroux, 7 rue de Raze

N° de l'illustration : 19897000596XA

Date : 1989

Auteur : Yves Sancey

Reproduction soumise à autorisation du titulaire des droits d'exploitation

© Région Bourgogne-Franche-Comté, Inventaire du patrimoine



La halle à charbon en 1981.

70, Vy-le-Ferroux, 7 rue de Raze

N° de l'illustration : 20097000086X

Date : 2009

Auteur : Jérôme Mongreville

Reproduction soumise à autorisation du titulaire des droits d'exploitation

© Région Bourgogne-Franche-Comté, Inventaire du patrimoine



La cheminée et l'atelier de fabrication depuis le nord-ouest en 1981.

70, Vy-le-Ferroux, 7 rue de Raze

N° de l'illustration : 20097000087X

Date : 2009

Auteur : Jérôme Mongreville

Reproduction soumise à autorisation du titulaire des droits d'exploitation

© Région Bourgogne-Franche-Comté, Inventaire du patrimoine



Atelier de moulage en 1981.

70, Vy-le-Ferroux, 7 rue de Raze

N° de l'illustration : 20097000088X

Date : 2009

Auteur : Jérôme Mongreville

Reproduction soumise à autorisation du titulaire des droits d'exploitation

© Région Bourgogne-Franche-Comté, Inventaire du patrimoine



Ateliers en rez-de-chaussée et logements ouvriers à l'étage.

70, Vy-le-Ferroux, 7 rue de Raze

N° de l'illustration : 20097000089X

Date : 2009

Auteur : Jérôme Mongreville

Reproduction soumise à autorisation du titulaire des droits d'exploitation

© Région Bourgogne-Franche-Comté, Inventaire du patrimoine



Destruction des modèles (?) en 1981.

70, Vy-le-Ferroux, 7 rue de Raze

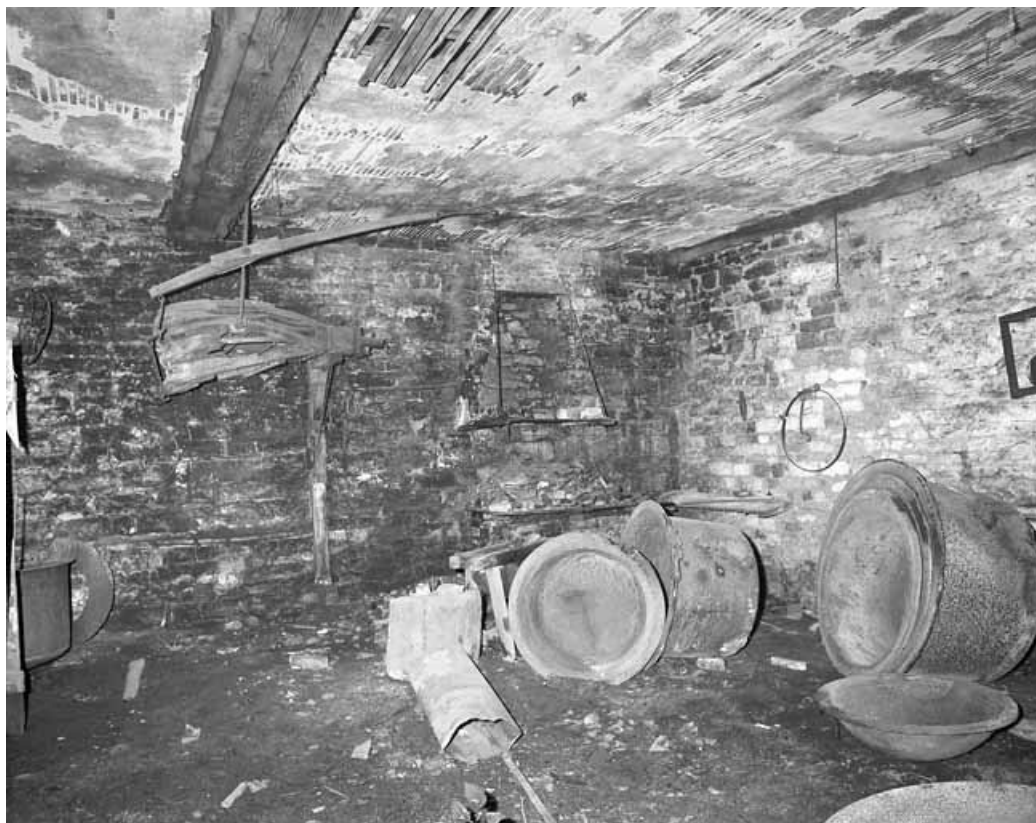
N° de l'illustration : 20097000090X

Date : 2009

Auteur : Jérôme Mongreville

Reproduction soumise à autorisation du titulaire des droits d'exploitation

© Région Bourgogne-Franche-Comté, Inventaire du patrimoine



Atelier de forge en 1981.

70, Vy-le-Ferroux, 7 rue de Raze

N° de l'illustration : 20097000091X

Date : 2009

Auteur : Jérôme Mongreville

Reproduction soumise à autorisation du titulaire des droits d'exploitation

© Région Bourgogne-Franche-Comté, Inventaire du patrimoine



Atelier de polissage en 1981.

70, Vy-le-Ferroux, 7 rue de Raze

N° de l'illustration : 20097000092X

Date : 2009

Auteur : Jérôme Mongreville

Reproduction soumise à autorisation du titulaire des droits d'exploitation

© Région Bourgogne-Franche-Comté, Inventaire du patrimoine



Atelier de polissage (?) en 1981.

70, Vy-le-Ferroux, 7 rue de Raze

N° de l'illustration : 20097000093X

Date : 2009

Auteur : Jérôme Mongreville

Reproduction soumise à autorisation du titulaire des droits d'exploitation

© Région Bourgogne-Franche-Comté, Inventaire du patrimoine



Atelier en 1981.

70, Vy-le-Ferroux, 7 rue de Raze

N° de l'illustration : 20097000094X

Date : 2009

Auteur : Jérôme Mongreville

Reproduction soumise à autorisation du titulaire des droits d'exploitation

© Région Bourgogne-Franche-Comté, Inventaire du patrimoine



Vue d'ensemble de l'atelier de fabrication en 1981.

70, Vy-le-Ferroux, 7 rue de Raze

N° de l'illustration : 20097000097X

Date : 2009

Auteur : Jérôme Mongreville

Reproduction soumise à autorisation du titulaire des droits d'exploitation

© Région Bourgogne-Franche-Comté, Inventaire du patrimoine



Atelier de fabrication en 1981. La grue à potence et le four à émailler.
70, Vy-le-Ferroux, 7 rue de Raze

N° de l'illustration : 20097000099X

Date : 2009

Auteur : Jérôme Mongreville

Reproduction soumise à autorisation du titulaire des droits d'exploitation

© Région Bourgogne-Franche-Comté, Inventaire du patrimoine



La grue à potence en 1981.

70, Vy-le-Ferroux, 7 rue de Raze

N° de l'illustration : 20097000098X

Date : 2009

Auteur : Jérôme Mongreville

Reproduction soumise à autorisation du titulaire des droits d'exploitation

© Région Bourgogne-Franche-Comté, Inventaire du patrimoine



Base de la grue à potence.

70, Vy-le-Ferroux, 7 rue de Raze

N° de l'illustration : 20097000095X

Date : 2009

Auteur : Jérôme Mongreville

Reproduction soumise à autorisation du titulaire des droits d'exploitation

© Région Bourgogne-Franche-Comté, Inventaire du patrimoine



Grue à potence. Détail de la base.

70, Vy-le-Ferroux, 7 rue de Raze

N° de l'illustration : 20097000096X

Date : 2009

Auteur : Jérôme Mongreville

Reproduction soumise à autorisation du titulaire des droits d'exploitation

© Région Bourgogne-Franche-Comté, Inventaire du patrimoine



Le four à émailler en 1981.

70, Vy-le-Ferroux, 7 rue de Raze

N° de l'illustration : 20097000100X

Date : 2009

Auteur : Jérôme Mongreville

Reproduction soumise à autorisation du titulaire des droits d'exploitation

© Région Bourgogne-Franche-Comté, Inventaire du patrimoine



Atelier de fabrication sud en 1981.

70, Vy-le-Ferroux, 7 rue de Raze

N° de l'illustration : 20097000101X

Date : 2009

Auteur : Jérôme Mongreville

Reproduction soumise à autorisation du titulaire des droits d'exploitation

© Région Bourgogne-Franche-Comté, Inventaire du patrimoine



Partie sud de l'atelier de fabrication en 1981.

70, Vy-le-Ferroux, 7 rue de Raze

N° de l'illustration : 20097000103X

Date : 2009

Auteur : Jérôme Mongreville

Reproduction soumise à autorisation du titulaire des droits d'exploitation

© Région Bourgogne-Franche-Comté, Inventaire du patrimoine



Angle nord de l'atelier de fabrication en 1981.

70, Vy-le-Ferroux, 7 rue de Raze

N° de l'illustration : 20097000102X

Date : 2009

Auteur : Jérôme Mongreville

Reproduction soumise à autorisation du titulaire des droits d'exploitation

© Région Bourgogne-Franche-Comté, Inventaire du patrimoine



Vue de l'usine métallurgique depuis l'étang en 1989.

70, Vy-le-Ferroux, 7 rue de Raze

N° de l'illustration : 19897000822XA

Date : 1989

Auteur : Yves Sancey

Reproduction soumise à autorisation du titulaire des droits d'exploitation

© Région Bourgogne-Franche-Comté, Inventaire du patrimoine



Vue d'ensemble depuis le sud.

70, Vy-le-Ferroux, 7 rue de Raze

N° de l'illustration : 20087000946NUC2A

Date : 2008

Auteur : Jérôme Mongreville

Reproduction soumise à autorisation du titulaire des droits d'exploitation

© Région Bourgogne-Franche-Comté, Inventaire du patrimoine



Entrée de l'usine.

70, Vy-le-Ferroux, 7 rue de Raze

N° de l'illustration : 20087000947NUC2A

Date : 2008

Auteur : Jérôme Mongreville

Reproduction soumise à autorisation du titulaire des droits d'exploitation

© Région Bourgogne-Franche-Comté, Inventaire du patrimoine



Vue d'ensemble depuis l'entrée.

70, Vy-le-Ferroux, 7 rue de Raze

N° de l'illustration : 20087000950NUC2A

Date : 2008

Auteur : Jérôme Mongreville

Reproduction soumise à autorisation du titulaire des droits d'exploitation

© Région Bourgogne-Franche-Comté, Inventaire du patrimoine



Appentis et logement patronal depuis l'entrée.

70, Vy-le-Ferroux, 7 rue de Raze

N° de l'illustration : 20087000941NUC2A

Date : 2008

Auteur : Jérôme Mongreville

Reproduction soumise à autorisation du titulaire des droits d'exploitation

© Région Bourgogne-Franche-Comté, Inventaire du patrimoine



Logement patronal vu de trois quarts.

70, Vy-le-Ferroux, 7 rue de Raze

N° de l'illustration : 20087000942NUC2A

Date : 2008

Auteur : Jérôme Mongreville

Reproduction soumise à autorisation du titulaire des droits d'exploitation

© Région Bourgogne-Franche-Comté, Inventaire du patrimoine



Atelier de fonderie et mur-pignon du haut fourneau.

70, Vy-le-Ferroux, 7 rue de Raze

N° de l'illustration : 20087000949NUC2A

Date : 2008

Auteur : Jérôme Mongreville

Reproduction soumise à autorisation du titulaire des droits d'exploitation

© Région Bourgogne-Franche-Comté, Inventaire du patrimoine



Cheminée vue en contre-plongée (1).

70, Vy-le-Ferroux, 7 rue de Raze

N° de l'illustration : 20087000943NUC2A

Date : 2008

Auteur : Jérôme Mongreville

Reproduction soumise à autorisation du titulaire des droits d'exploitation

© Région Bourgogne-Franche-Comté, Inventaire du patrimoine



Cheminée vue en contre-plongée (2).

70, Vy-le-Ferroux, 7 rue de Raze

N° de l'illustration : 20087000944NUC2A

Date : 2008

Auteur : Jérôme Mongreville

Reproduction soumise à autorisation du titulaire des droits d'exploitation

© Région Bourgogne-Franche-Comté, Inventaire du patrimoine



Façade ouest de l'atelier de fonderie.

70, Vy-le-Ferroux, 7 rue de Raze

N° de l'illustration : 20087000948NUC2A

Date : 2008

Auteur : Jérôme Mongreville

Reproduction soumise à autorisation du titulaire des droits d'exploitation

© Région Bourgogne-Franche-Comté, Inventaire du patrimoine



Bâtiment du haut fourneau vu de trois quarts.
70, Vy-le-Ferroux, 7 rue de Raze

N° de l'illustration : 20087000938NUC2A

Date : 2008

Auteur : Jérôme Mongreville

Reproduction soumise à autorisation du titulaire des droits d'exploitation

© Région Bourgogne-Franche-Comté, Inventaire du patrimoine



Atelier de fonderie et logement patronal depuis le nord-est.

70, Vy-le-Ferroux, 7 rue de Raze

N° de l'illustration : 20087000937NUC2A

Date : 2008

Auteur : Jérôme Mongreville

Reproduction soumise à autorisation du titulaire des droits d'exploitation

© Région Bourgogne-Franche-Comté, Inventaire du patrimoine



Façade est de l'atelier de fonderie.

70, Vy-le-Ferroux, 7 rue de Raze

N° de l'illustration : 20087000945NUC2A

Date : 2008

Auteur : Jérôme Mongreville

Reproduction soumise à autorisation du titulaire des droits d'exploitation

© Région Bourgogne-Franche-Comté, Inventaire du patrimoine



Magasin industriel vu de trois quarts.

70, Vy-le-Ferroux, 7 rue de Raze

N° de l'illustration : 20087000939NUC2A

Date : 2008

Auteur : Jérôme Mongreville

Reproduction soumise à autorisation du titulaire des droits d'exploitation

© Région Bourgogne-Franche-Comté, Inventaire du patrimoine



Détail de la façade est du magasin industriel.

70, Vy-le-Ferroux, 7 rue de Raze

N° de l'illustration : 20087000940NUC2A

Date : 2008

Auteur : Jérôme Mongreville

Reproduction soumise à autorisation du titulaire des droits d'exploitation

© Région Bourgogne-Franche-Comté, Inventaire du patrimoine