

FONDERIE BAYON, PUIS DE TRICORNOT, PUIS USINE DE PETITE MÉTALLURGIE JUNG, ACTUELLEMENT ATELIER DE MÉCANIQUE GÉNÉRALE

Bourgogne-Franche-Comté, Haute-Saône
Champlitte
Neuve-lès-Champlitte - rue de l' Usine

Dossier IA70000342 réalisé en 2008

Auteur(s) : Raphaël Favereaux



Historique

Une fonderie de fonte de seconde fusion est établie vers 1885 à l'emplacement de l'ancien moulin Pauffert, attesté en 1816. Peut-être fondée par Théodore Humbert, elle appartient en 1883 à Antoine Vésignié, négociant à Champlitte et propriétaire de la fonderie de Bley ([étudiée IA70000326](#)). L'usine est reprise en 1891 par Jean-Baptiste Vésignié, en 1902 par Pierre Michel Bayon, puis par Martial Henriot. Elle produit des pièces mécaniques, en série, sur modèle ou sur plan, et des articles de cuisine (casseroles, marmites, etc.). L'établissement est acquis vers 1914 par la famille de Tricornot, propriétaire de la fonderie de Farincourt (52). Dans la décennie 1920, la fonderie produit des appareils de chauffage, des pièces mécaniques et des articles de quincaillerie. Elle ferme ses portes au début des années 1930. Le site accueille pendant la Seconde Guerre mondiale la société alsacienne Jung (ou Young ?), qui fabrique des fours et des brûleurs pour chaudières à mazout. Les ateliers sont reconstruits vers 1950. La société Jung ferme ses portes vers 1985. Les bâtiments sont repris jusqu'en 2008 par un entrepreneur en mécanique générale et travaux publics. Une turbine de 20 ch est attestée en 1921. La société Jung emploie une dizaine de personnes.

Période(s) principale(s) : limite 19e siècle 20e siècle / 3e quart 20e siècle

Description

L'atelier de fabrication est construit en rez-de-chaussée, avec charpente en béton armé, couvert de sheds. La partie centrale est construite en parpaing de béton et béton armé, couvert d'un toit à longs pans en tôle. Construit en moellon de calcaire enduit, le logement possède un étage carré, et est couvert d'un toit à longs pans, avec demi-croupe, en tuile plate et tuile mécanique.

Éléments descriptifs

Murs : calcaire, béton, moellon, parpaing de béton, béton armé, enduit

Toit : tuile mécanique, tuile plate, fer en couverture, verre en couverture

Étages : 1 étage carré

Couvrement : charpente en béton armé apparente

Énergie utilisée : énergie hydraulique, énergie électrique, produite sur place, achetée

Informations complémentaires

- **Voir le dossier numérisé :** <https://patrimoine.bourgognefranchecomte.fr/gtrudov/IA70000342/index.htm>

Thématiques : patrimoine industriel de la Haute-Saône

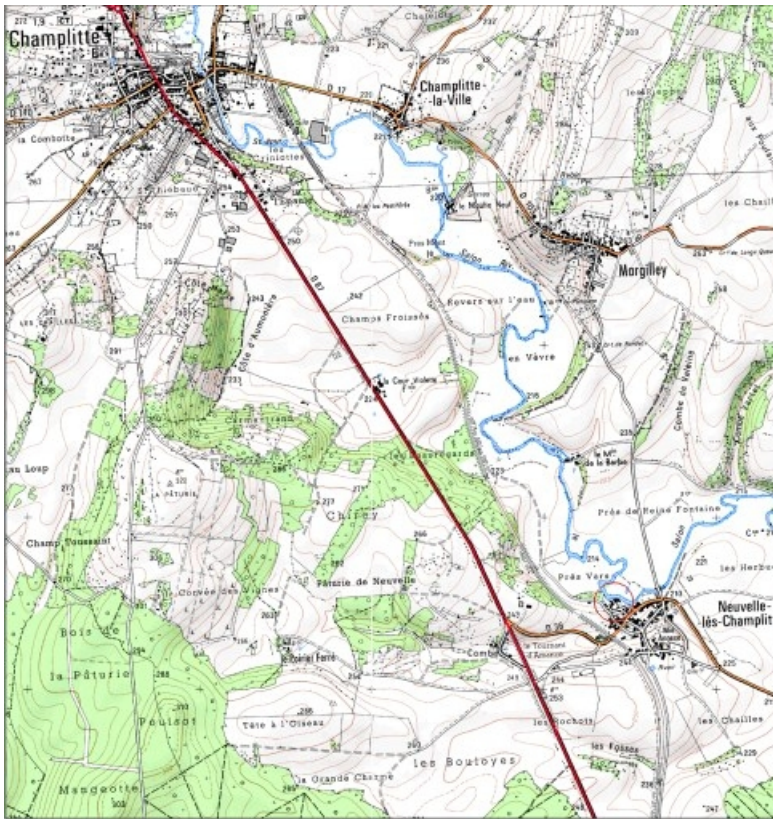
Aire d'étude et canton : Haute-Saône

Hydrographie : dérivation du Salon

Dénomination : fonderie, usine de petite métallurgie

Parties constituantes non étudiées : atelier de fabrication, logement, logement d'ouvriers, entrepôt industriel, transformateur

© Région Bourgogne-Franche-Comté, Inventaire du patrimoine



Carte de localisation. Carte topographique au 1:25000, I.G.N., Champlitte, 3221 O. SCAN 25 © IGN - 2008, Licence n°2008CISE29-68. 70, Champlitte rue de l' Usine, lieudit : Nouvelle-lès-Champlitte

N° de l'illustration : 20087000449NUDA

Date : 2008

Auteur : André Céréza

Reproduction soumise à autorisation du titulaire des droits d'exploitation

© Région Bourgogne-Franche-Comté, Inventaire du patrimoine



Plan-masse et de situation. Extrait du plan cadastral numérisé, 2008, section C, 1:1250 agrandi à 1:1000. Source : Direction générale des Finances Publiques - Cadastre ; mise à jour : 2008.

70, Champlitte rue de l' Usine, lieudit : Nouvelle-lès-Champlitte

N° de l'illustration : 20087001015NUDA

Date : 2008

Auteur : André Céréza

Reproduction soumise à autorisation du titulaire des droits d'exploitation

© Région Bourgogne-Franche-Comté, Inventaire du patrimoine



Vue d'ensemble depuis le sud.

70, Champlitte rue de l' Usine, lieudit : Nouvelle-lès-Champlitte

N° de l'illustration : 20087000799NUC2A

Date : 2008

Auteur : Jérôme Mongreville

Reproduction soumise à autorisation du titulaire des droits d'exploitation

© Région Bourgogne-Franche-Comté, Inventaire du patrimoine



Vue d'ensemble depuis le sud-est.

70, Champlitte rue de l' Usine, lieudit : Nouvelle-lès-Champlitte

N° de l'illustration : 20087000800NUC2A

Date : 2008

Auteur : Jérôme Mongreville

Reproduction soumise à autorisation du titulaire des droits d'exploitation

© Région Bourgogne-Franche-Comté, Inventaire du patrimoine



Vue depuis l'entrée.

70, Champlitte rue de l' Usine, lieudit : Nouvelle-lès-Champlitte

N° de l'illustration : 20087000798NUC2A

Date : 2008

Auteur : Jérôme Mongreville

Reproduction soumise à autorisation du titulaire des droits d'exploitation

© Région Bourgogne-Franche-Comté, Inventaire du patrimoine