

HAUT FOURNEAU, PUIS SCIERIE

Bourgogne-Franche-Comté, Haute-Saône
Saint-Loup-Nantouard
le Moulin

Dossier IA70000333 réalisé en 2008

Auteur(s) : Raphaël Favereaux



Historique

En 1685, le marquis d'Yenne, propriétaire de la forge voisine de Beaujeu ([étudiée IA70000348](#)), obtient l'autorisation d'ériger un haut fourneau sur le ruisseau de la Morthe dans sa seigneurie de Saint-Loup. En 1754, le fourneau ne roule plus depuis plusieurs années, faute de minerai. Supprimé vers 1760, il est remplacé par un moulin à farine, vraisemblablement dès la fin du 18e siècle. En 1823, son propriétaire, le baron de Klinglin, demande l'autorisation de rétablir l'usine métallurgique. Elle est autorisée par ordonnance royale du 30 juin 1824, et le haut fourneau est édifié en 1825-1826, en partie sur la commune de Sauvigney. Un logement ouvrier collectif et un logement patronal sont construits sur le site à la même époque. Le haut fourneau est éteint vers 1865, et une scierie s'implante sur le site en 1899. La matrice cadastrale mentionne la "conversion d'un bâtiment rural en scierie", divers bâtiments couverts d'appentis venant par la suite se greffer contre la tour du haut fourneau et sa halle de coulée. En 1938, la scierie Ch. Gabiot possède une capacité de production maximale de 800 m3 par an. Après sa fermeture en 1995, les adjonctions ont été supprimées, restituant l'intégrité du bâtiment du haut fourneau. Un petit bâtiment couvert d'un appentis, adossé à la tour du haut fourneau et datant de l'usine métallurgique, a également disparu vers 2004. Il abritait une chambre de compression, vraisemblablement des vestiges d'un appareil à air chaud ou d'un régulateur d'air. Les deux logements sont encore habités mais le haut fourneau, laissé sans entretien, est menacé. Par arrêté préfectoral du 12 janvier 1848, Jules Vautherin est autorisé à utiliser une chaudière, chauffée par les gaz du gueulard, et une machine à vapeur de 12 ch comme moteur auxiliaire de la roue hydraulique. Une turbine de 12 ch et un moteur à essence de 10 ch sont attestés en 1938.

Période(s) principale(s) : 4e quart 17e siècle / 2e quart 19e siècle

Description

La tour du haut fourneau est construite en pierre de taille calcaire, maintenue par une armature en fer et chemisée en briques à l'intérieur. Elle est couverte d'un toit à longs en tuile plate. La halle de coulée, bâtie en retour d'angle au nord, comprend deux étages carrés, et est couverte d'un toit à longs, aujourd'hui détuilé. Le logement patronal, construit en moellon de calcaire enduit sur deux étages carrés, est couvert d'un toit à croupes, tuile mécanique et tuile plate. Le logement ouvrier, à un étage carré, est également en moellon de calcaire enduit, couvert d'un toit à demi-croupes en tuile plate.

Eléments descriptifs

Murs : calcaire, moellon, pierre de taille, enduit

Toit : tuile mécanique, tuile plate

Etages : 2 étages carrés

Energie utilisée : énergie hydraulique, énergie thermique, produite sur place, produite sur place

Sources documentaires

Documents figurés

- Plan géométrique du moulin de Saint-Loup-lès-Gray, des bâtiments qui en dépendent [...] appartenant à M. le Baron de Klinglin.

Plan géométrique du moulin de Saint-Loup-lès-Gray, des bâtiments qui en dépendent [...] appartenant à M. le Baron de Klinglin. Papier, plume, lavis, clos à Besançon le 1er juin 1823, échelles 1:100 et 1:500, d'après les relevés du géomètre Philibert.

Lieu de conservation : Archives départementales de la Haute-Saône, Vesoul- Cote du document : 301 S 8

Informations complémentaires

- **Voir le dossier numérisé** : <https://patrimoine.bourgognefranchecomte.fr/gtrudov/IA70000333/index.htm>

Thématiques : patrimoine industriel de la Haute-Saône

Aire d'étude et canton : Haute-Saône

Complément de localisation : oeuvre située en partie sur la commune Sauvigney-lès-Gray

Hydrographie : dérivation de la Morthe

Dénomination : haut fourneau, scierie

Parties constituantes non étudiées : atelier de fabrication, magasin industriel, logement d'ouvriers, logement patronal, bief de dérivation

© Région Bourgogne-Franche-Comté, Inventaire du patrimoine



Vue d'ensemble depuis le nord.

70, Saint-Loup-Nantouard, lieudit : le Moulin

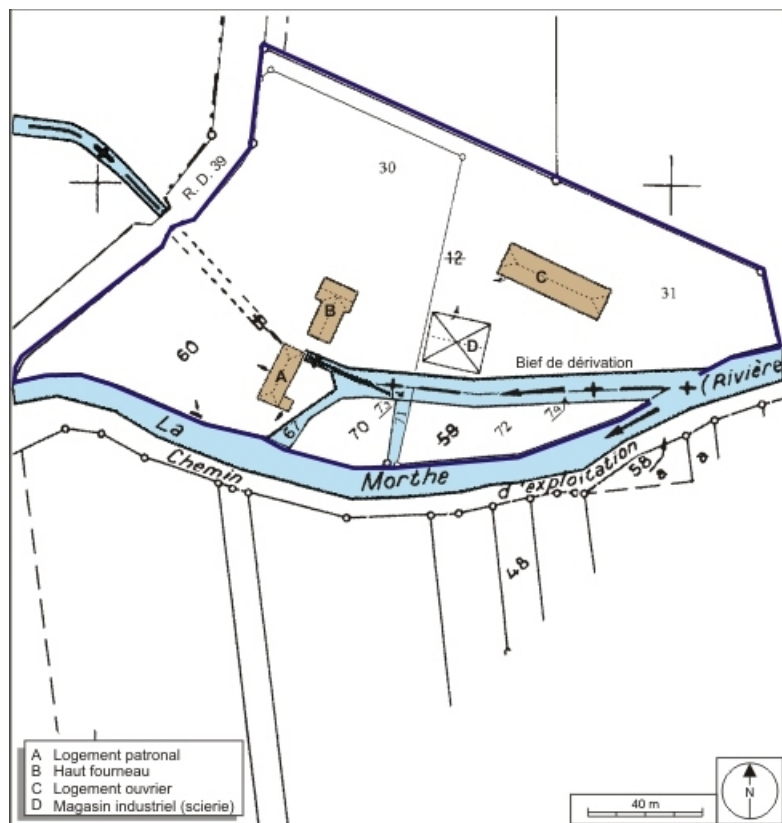
N° de l'illustration : 20087000589NUC2A

Date : 2008

Auteur : Jérôme Mongreville

Reproduction soumise à autorisation du titulaire des droits d'exploitation

© Région Bourgogne-Franche-Comté, Inventaire du patrimoine



Plan-masse et de situation. Montage d'extraits de plans cadastraux numérisés, Saint-Loup-Nantouard, 2008, section ZC et Sauvigney-lès-Gray, 2008, section ZD, le tout ramené à 1:1500. Source : Direction générale des Finances Publiques - Cadastre ; mise à jour : 2008.

70, Saint-Loup-Nantouard, lieudit : le Moulin

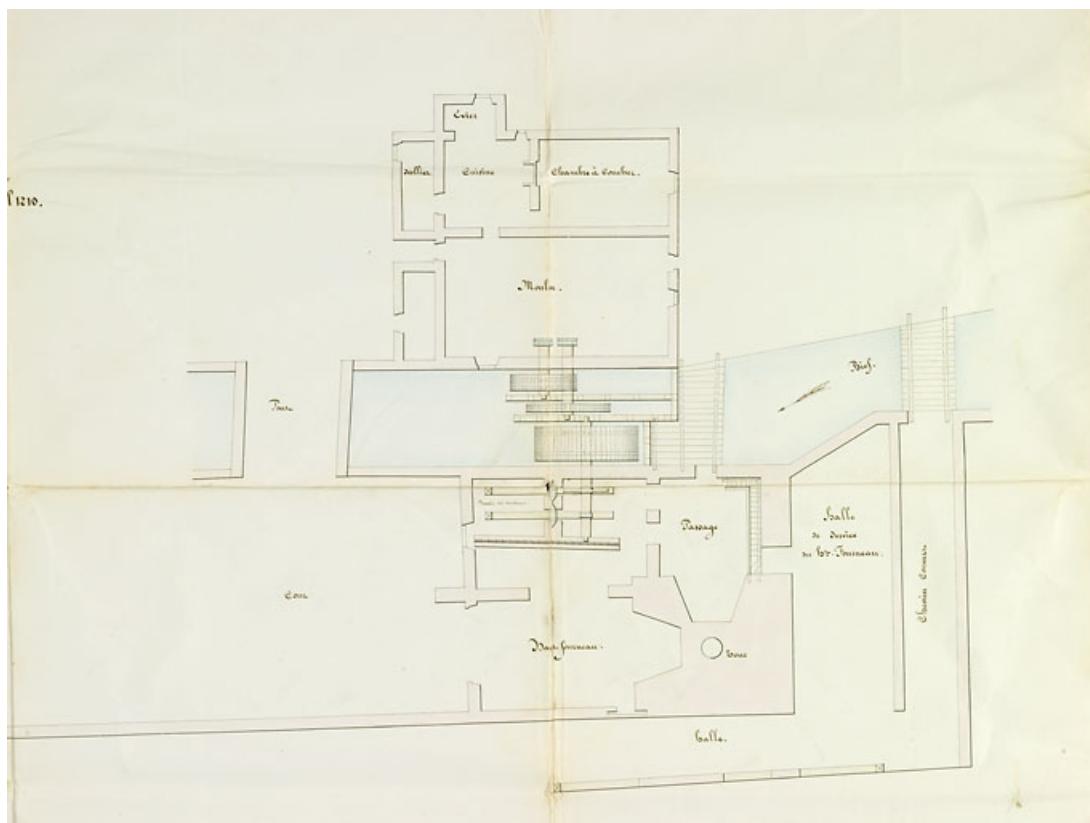
N° de l'illustration : 20087000997NUDA

Date : 2008

Auteur : André Céréza

Reproduction soumise à autorisation du titulaire des droits d'exploitation

© Région Bourgogne-Franche-Comté, Inventaire du patrimoine



Plan géométrique du moulin de Saint-Loup-lès-Gray, des bâtiments qui en dépendent [...] appartenant à M. le Baron de Klinglin.
70, Saint-Loup-Nantouard, lieudit : le Moulin

Source :

Papier, plume, lavis, clos à Besançon le 1er juin 1823, échelles 1:100 et 1:500, d'après les relevés du géomètre Philibert. Lieu de conservation : Archives départementales de la Haute-Saône, Vesoul. Cote : 301 S 8

Lieu de conservation : Archives départementales de la Haute-Saône, Vesoul - Cote du document : 301 S 8

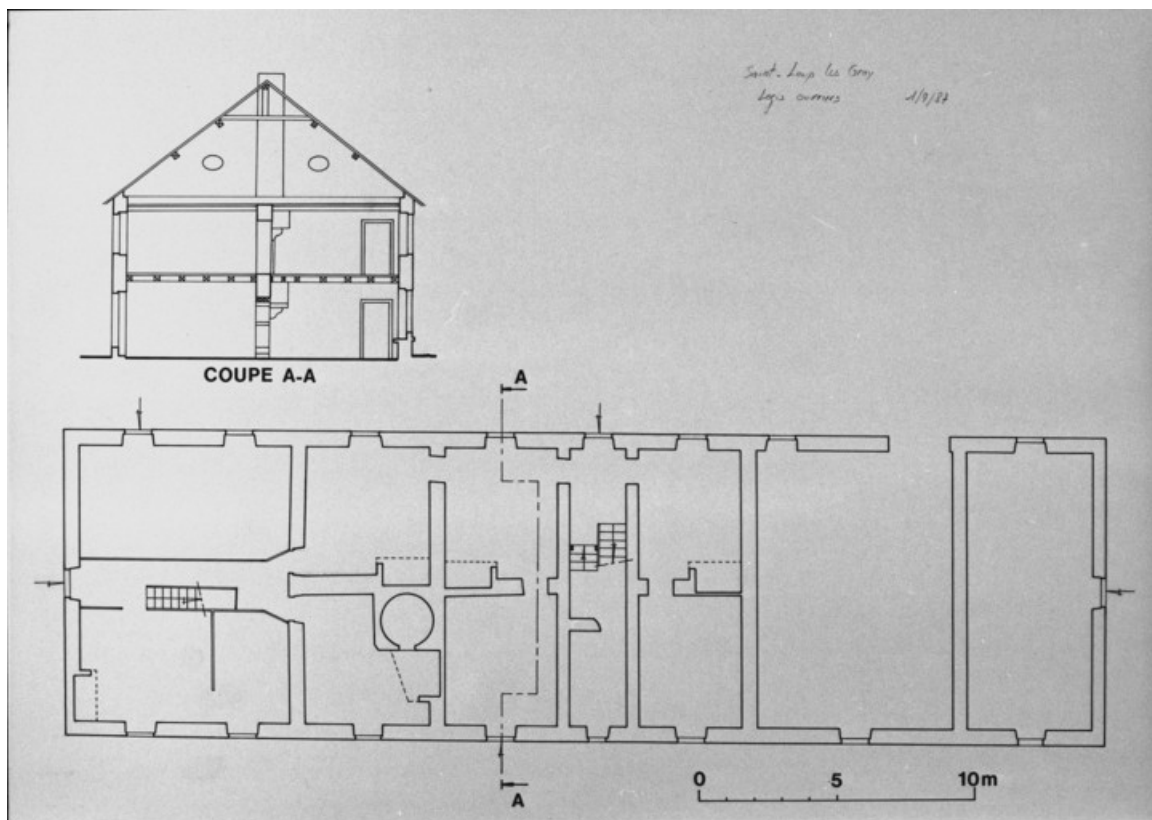
N° de l'illustration : 20097000033NUC2A

Date : 2009

Auteur : Jérôme Mongreville

Reproduction soumise à autorisation du titulaire des droits d'exploitation

© Région Bourgogne-Franche-Comté, Inventaire du patrimoine



Plan et coupe du rez-de-chaussée du logement ouvrier. Relevé graphique, 1993, M. Brugier et F. Corbineau, échelle 1:1250.
70, Saint-Loup-Nantouard, lieudit : le Moulin

N° de l'illustration : 19937000009X

Date : 1993

Auteur : Jérôme Mongreville

Reproduction soumise à autorisation du titulaire des droits d'exploitation

© Région Bourgogne-Franche-Comté, Inventaire du patrimoine



Vue d'ensemble depuis l'entrée du site en 1989.

70, Saint-Loup-Nantouard, lieudit : le Moulin

N° de l'illustration : 19897000836XA

Date : 1989

Auteur : Yves Sancey

Reproduction soumise à autorisation du titulaire des droits d'exploitation

© Région Bourgogne-Franche-Comté, Inventaire du patrimoine



Bâtiment du haut fourneau vu de trois quarts arrière en 1989.

70, Saint-Loup-Nantouard, lieudit : le Moulin

N° de l'illustration : 19897000831X

Date : 1989

Auteur : Yves Sancey

Reproduction soumise à autorisation du titulaire des droits d'exploitation

© Région Bourgogne-Franche-Comté, Inventaire du patrimoine



Façade postérieure du bâtiment du haut fourneau en 1990.

70, Saint-Loup-Nantouard, lieudit : le Moulin

N° de l'illustration : 19907000110X

Date : 1990

Auteur : Yves Sancey

Reproduction soumise à autorisation du titulaire des droits d'exploitation

© Région Bourgogne-Franche-Comté, Inventaire du patrimoine



Appentis dressés contre la façade est du haut fourneau en 1989.

70, Saint-Loup-Nantouard, lieudit : le Moulin

N° de l'illustration : 19897000832X

Date : 1989

Auteur : Yves Sancey

Reproduction soumise à autorisation du titulaire des droits d'exploitation

© Région Bourgogne-Franche-Comté, Inventaire du patrimoine



Partie sud du haut fourneau et logement patronal en 1989.

70, Saint-Loup-Nantouard, lieudit : le Moulin

N° de l'illustration : 19897000837X

Date : 1989

Auteur : Yves Sancey

Reproduction soumise à autorisation du titulaire des droits d'exploitation

© Région Bourgogne-Franche-Comté, Inventaire du patrimoine



Mur nord du haut fourneau (ouverture de la tuyère) en 1990.

70, Saint-Loup-Nantouard, lieudit : le Moulin

N° de l'illustration : 19907000111X

Date : 1990

Auteur : Yves Sancey

Reproduction soumise à autorisation du titulaire des droits d'exploitation

© Région Bourgogne-Franche-Comté, Inventaire du patrimoine



Vue d'ensemble depuis le nord-ouest.

70, Saint-Loup-Nantouard, lieudit : le Moulin

N° de l'illustration : 20087000586NUC2A

Date : 2008

Auteur : Jérôme Mongreville

Reproduction soumise à autorisation du titulaire des droits d'exploitation

© Région Bourgogne-Franche-Comté, Inventaire du patrimoine



Façade antérieure du haut fourneau.

70, Saint-Loup-Nantouard, lieudit : le Moulin

N° de l'illustration : 20087000587NUC2A

Date : 2008

Auteur : Jérôme Mongreville

Reproduction soumise à autorisation du titulaire des droits d'exploitation

© Région Bourgogne-Franche-Comté, Inventaire du patrimoine



Vue de trois quarts arrière.

70, Saint-Loup-Nantouard, lieudit : le Moulin

N° de l'illustration : 20087000582NUC2A

Date : 2008

Auteur : Jérôme Mongreville

Reproduction soumise à autorisation du titulaire des droits d'exploitation

© Région Bourgogne-Franche-Comté, Inventaire du patrimoine



Vue depuis le sud-ouest.

70, Saint-Loup-Nantouard, lieudit : le Moulin

N° de l'illustration : 20087000583NUC2A

Date : 2008

Auteur : Jérôme Mongreville

Reproduction soumise à autorisation du titulaire des droits d'exploitation

© Région Bourgogne-Franche-Comté, Inventaire du patrimoine



La tour du haut fourneau vue de trois quarts.

70, Saint-Loup-Nantouard, lieudit : le Moulin

N° de l'illustration : 20087000588NUC2A

Date : 2008

Auteur : Jérôme Mongreville

Reproduction soumise à autorisation du titulaire des droits d'exploitation

© Région Bourgogne-Franche-Comté, Inventaire du patrimoine



Base de la tour du haut fourneau.

70, Saint-Loup-Nantouard, lieudit : le Moulin

N° de l'illustration : 20087000584NUC2A

Date : 2008

Auteur : Jérôme Mongreville

Reproduction soumise à autorisation du titulaire des droits d'exploitation

© Région Bourgogne-Franche-Comté, Inventaire du patrimoine



Logement patronal.

70, Saint-Loup-Nantouard, lieudit : le Moulin

N° de l'illustration : 20087000585NUC2A

Date : 2008

Auteur : Jérôme Mongreville

Reproduction soumise à autorisation du titulaire des droits d'exploitation

© Région Bourgogne-Franche-Comté, Inventaire du patrimoine



Logement ouvrier.

70, Saint-Loup-Nantouard, lieudit : le Moulin

N° de l'illustration : 20087000590NUC2A

Date : 2008

Auteur : Jérôme Mongreville

Reproduction soumise à autorisation du titulaire des droits d'exploitation

© Région Bourgogne-Franche-Comté, Inventaire du patrimoine