

FILATURE DE COTON DITE FILATURE DE DEMANGEVELLE

Bourgogne-Franche-Comté, Haute-Saône
Demangevelle
Bois de la Fourmi - 1 rue de la Gare

Dossier IA70000308 réalisé en 2009

Auteur(s) : Raphaël Favereaux



Historique

La filature a été édifée en 1911-1913 par l'entreprise de travaux publics Ehret et Collot (Remiremont, 88) pour le compte de l'industriel vosgien Pierre Mangin. L'usine produit des filés de coton d'Amérique de qualité supérieure, auxquels elle ajoute dans les années 1920 les filés de coton jumel peigné et cardé. Elle participe à l'effort de guerre et fabrique pendant le premier conflit mondial des obus et des carburateurs d'avions. A l'issue du conflit, Pierre Mangin décide d'accroître la capacité de production et fait construire entre 1923 et 1926 une seconde filature à l'ouest de l'établissement originel. Les bâtiments s'étendent sur 25 000 m², presque exclusivement couverts de sheds. L'industriel dote son usine d'une cité ouvrière et de divers équipements sociaux (garderie-crèche, école ménagère, kiosque, cantine), qu'il fait construire à l'est de la filature. Une salle de spectacle, édifée au centre du village, est inaugurée en 1924. L'usine cesse son activité au début de l'année 1942, faute de combustible et de matières premières, et est réquisitionnée par l'armée allemande pour servir d'entrepôt. La filature de 1911 est complètement détruite par un incendie à la fin de l'année 1944. Cet atelier est reconstruit entre 1951 et 1955 au titre des dommages de guerre, pour un équipement de 9000 broches. Cette nouvelle unité est portée à 14 000 broches en 1959, alors que l'atelier de 1923 est modernisé et doté de 15 000 broches en 1957. En 1998, la production atteint 7200 t. En 2007, la filature traite le coton, importé principalement d'Asie centrale, et la viscose, achetée en Autriche et en Allemagne, et fournit les tissages et l'industrie de la confection (bonneterie, literie, ameublement). L'usine a fermé ses portes en juin 2008. La salle de spectacle, revendue à la commune, a été inscrite à l'Inventaire supplémentaire des Monuments historiques en 2003. A sa fondation, l'usine totalise 42 000 broches, du fabricant anglais Dobson. Elle est équipée de 4 chaudières semi-tubulaires horizontales à 2 bouilleurs Scheidecker et Kohl (Lure-Thann), et d'un réchauffeur Green (Wakefield). La seconde filature est pourvue en 1924 d'une chaudière tubulaire (Scheidecker et Kohl), d'une chaudière horizontale Burghardt frères (Mulhouse, 68) et de 2 chaudières cylindriques (Cie des Forges d'Audincourt, 25), pour mettre en jeu 23 000 broches de marque SACM. En 1961, les deux filatures renferment respectivement 36 et 28 continus à filer SACM, renouvelés après la Seconde Guerre, équipés d'environ 28 000 broches. Les deux unités sont regroupées à partir de 1964. Les machines à vapeur ont été démantelées en 1971. En 1972, le matériel de grosse préparation est remplacé par des lignes Rieter, travaillant en continu la balle de coton jusqu'au ruban d'étirage. L'établissement totalise 20 000 broches en 1974. Entre 1977 et 1980, les métiers à filer "continus" sont progressivement remplacés par des métiers open-end BD d'origine tchèque. A partir de 1981, la société acquiert des métiers open-end allemands de marque Schlafhorst. En 1988, la filature totalise 12 unités représentant 4800 rotors. En 2007, l'appareil de production compte 4064 têtes de filage sur des métiers open-end, datant des années 1990. La filature emploie 230 ouvriers en 1913, 250 personnes en 1961, et 59 en 2007. La société coopérative de consommation du personnel de la filature, fondée en 1920, compte 127 sociétaires en 1927 et 152 en 1936.

Période(s) principale(s) : 1er quart 20e siècle / 2e quart 20e siècle / 3e quart 20e siècle

Auteur(s) de l'oeuvre :

Ehret et Collot (entrepreneur, attribution par source)

Description

Site industriel desservi par la branche sud du canal de l'Est et par un embranchement ferroviaire particulier. Les ateliers de fabrication, magasins et entrepôts industriels, sont bâtis en rez-de-chaussée. L'atelier de 1923-1926 est construit en moellon de calcaire enduit et couvert de sheds. Celui de 1951-1955 est à structure en béton armé, couvert de voûtes de béton en berceau segmentaire. Le bâtiment des bureaux comprend un étage carré et un étage en surcroît. L'entrepôt industriel (réception des balles de coton), couvert de toits à longs pans, possède une charpente métallique. Le château d'eau est construit en béton armé. Le bâtiment abritant la cantine et le magasin coopératif est en moellon de calcaire enduit, à un étage carré, couvert d'un toit à longs pans en tuile mécanique. La crèche possède deux étages carrés et est couverte d'un toit à croupes. L'école ménagère, reconverte en logement, possède un rez-de-chaussée surélevé et un étage carré, couverte d'un toit à croupes. La cité ouvrière comprend 13 maisons, abritant chacune 4 appartements, portant les lettres de A à N. Elles sont pourvues d'entrées indépendantes, soit sur la façade antérieure, soit par des escaliers situés sur les pignons. Vraisemblablement construites en moellon de calcaire enduit, elles sont pourvues d'un étage carré et couvertes d'un toit à longs pans. Trois d'entre elles sont situées au coeur du village.

Éléments descriptifs

Murs : calcaire, béton, béton armé, moellon, parpaing de béton, enduit

Toit : tuile mécanique, béton en couverture, verre en couverture

Étages : rez-de-chaussée surélevé, 2 étages carrés, étage en surcroît

Couvrement : charpente en bois apparente, charpente métallique apparente, voûte en berceau segmentaire

Énergie utilisée : énergie thermique produite sur place, énergie électrique achetée

Sources documentaires

Documents figurés

- **Demangevelle. - Vue de la filature en construction.**

Demangevelle. - Vue de la filature en construction. Carte postale, s.n., A. Milton éd., s.d. [1911].

- Cote du document : Archives privées N. Cousin

- **Vauvillers (Hte-Saône). - Les usines de Demangevelle.**

Vauvillers (Hte-Saône). - Les usines de Demangevelle. Carte postale, s.n., s.d. [vers 1920].

Lieu de conservation : Archives départementales du Doubs, Besançon- Cote du document : 6 Fi70526 2

- **[Vue aérienne des équipements sociaux et de la cité ouvrière].**

[Vue aérienne des équipements sociaux et de la cité ouvrière]. Photogr., cliché des Entreprises Photo-aériennes, s.d. [1929].

Dans : " L'illustration économique et financière : La Haute-Saône ", p. 51.

- **Demangevelle (Hte-Saône) - Le canal.**

Demangevelle (Hte-Saône) - Le canal. Carte postale, s.n., Bauer-Marchet et Cie éd. (Dijon), s.d. [1911].

- Cote du document : Archives privées N. Cousin

Informations complémentaires

- **Voir le dossier numérisé** : <https://patrimoine.bourgognefranchecomte.fr/gtrudov/IA70000308/index.htm>

Observations :

Construite au coeur du village, la salle de spectacle est un simple bâtiment rectangulaire abritant une grande salle, une tribune au-dessus de l'entrée, et une scène de théâtre fermée par un rideau peint. Deux ensembles de décors peints sur toiles ainsi que les mécanismes pour leur manutention sont encore sur place.

Éléments remarquables : salle de spectacle

Protection

inscrit MH : 2003/12/01

L'ancienne salle des fêtes en totalité, y compris le décor (cad. ZB 82) : inscription par arrêté du 1er décembre 2003

Thématiques : patrimoine industriel de la Haute-Saône

Aire d'étude et canton : Haute-Saône

Dénomination : filature

Parties constituantes non étudiées : atelier de fabrication, atelier de conditionnement, bureau, magasin industriel, entrepôt industriel, salle des machines, chaufferie, cheminée d'usine, château d'eau, école, cantine, garderie d'enfants, salle de spectacle, cité ouvrière, logement patronal, kiosque, magasin coopératif

© Région Bourgogne-Franche-Comté, Inventaire du patrimoine



Carte de localisation. Carte topographique au 1:25000, I.G.N., Jussey, 3320 O. SCAN 25 © IGN - 2008, Licence n°2008CISE29-68.
70, Demangevelle, 1 rue de la Gare, lieudit : Bois de la Fourmi

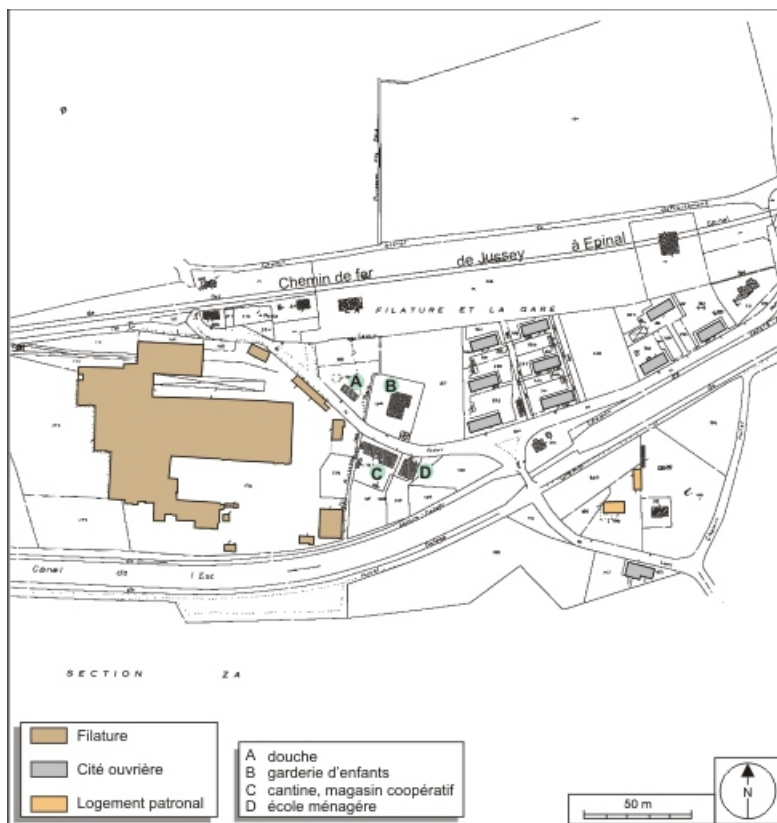
N° de l'illustration : 20087000399NUDA

Date : 2008

Auteur : André Céréza

Reproduction soumise à autorisation du titulaire des droits d'exploitation

© Région Bourgogne-Franche-Comté, Inventaire du patrimoine



Plan de situation. Extrait du plan cadastral numérisé, 2008, section B, 1:1250 réduit à 1:4000. Source : Direction générale des Finances Publiques - Cadastre ; mise à jour : 2008.

70, Demangeville, 1 rue de la Gare, lieudit : Bois de la Fourmi

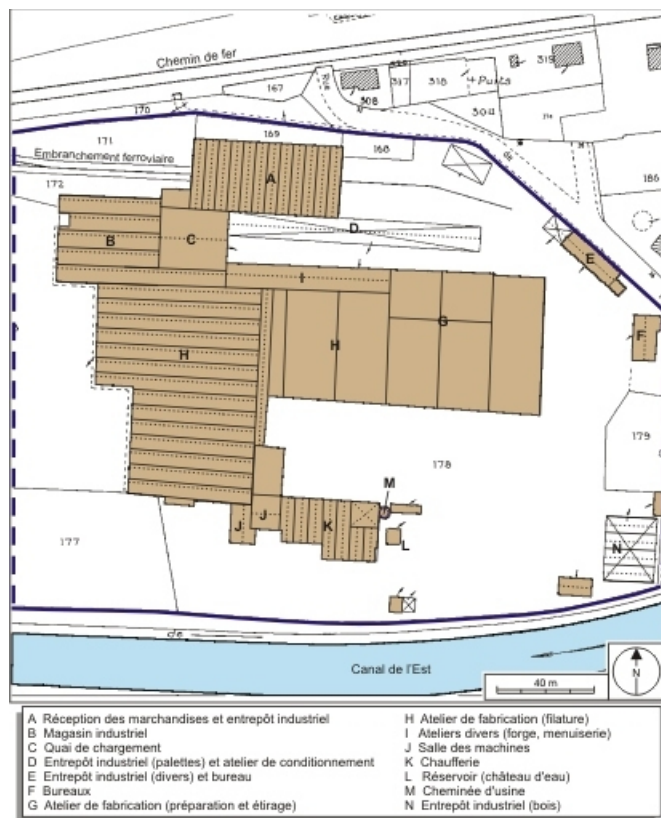
N° de l'illustration : 20087001046NUDA

Date : 2008

Auteur : André Céréza

Reproduction soumise à autorisation du titulaire des droits d'exploitation

© Région Bourgogne-Franche-Comté, Inventaire du patrimoine



Plan-masse de l'usine. Extrait du plan cadastral numérisé, 2008, section B, 1:1250 réduit à 1:1500. Source : Direction générale des Finances Publiques - Cadastre ; mise à jour : 2008.

70, Demangevelle, 1 rue de la Gare, lieudit : Bois de la Fourmi

N° de l'illustration : 20087000476NUDA

Date : 2008

Auteur : André Céréza

Reproduction soumise à autorisation du titulaire des droits d'exploitation

© Région Bourgogne-Franche-Comté, Inventaire du patrimoine



Demangevelle. - Vue de la filature en construction.

70, Demangevelle, 1 rue de la Gare, lieudit : Bois de la Fourmi

Source :

Carte postale, s.n., A. Milton éd., s.d. [1911]. Lieu de conservation : Archives privées N. Cousin- Cote du document :
Archives privées N. Cousin

N° de l'illustration : 20077000684NUCA

Date : 2007

Auteur : Jérôme Mongreville (reproduction)

Reproduction soumise à autorisation du titulaire des droits d'exploitation

© Région Bourgogne-Franche-Comté, Inventaire du patrimoine



Demangevelle (Hte-Saône) - Le canal.

70, Demangevelle, 1 rue de la Gare, lieudit : Bois de la Fourmi

Source :

Carte postale, s.n., Bauer-Marchet et Cie éd. (Dijon), s.d. [1911]. Lieu de conservation : Archives privées N. Cousin-

Cote du document : Archives privées N. Cousin

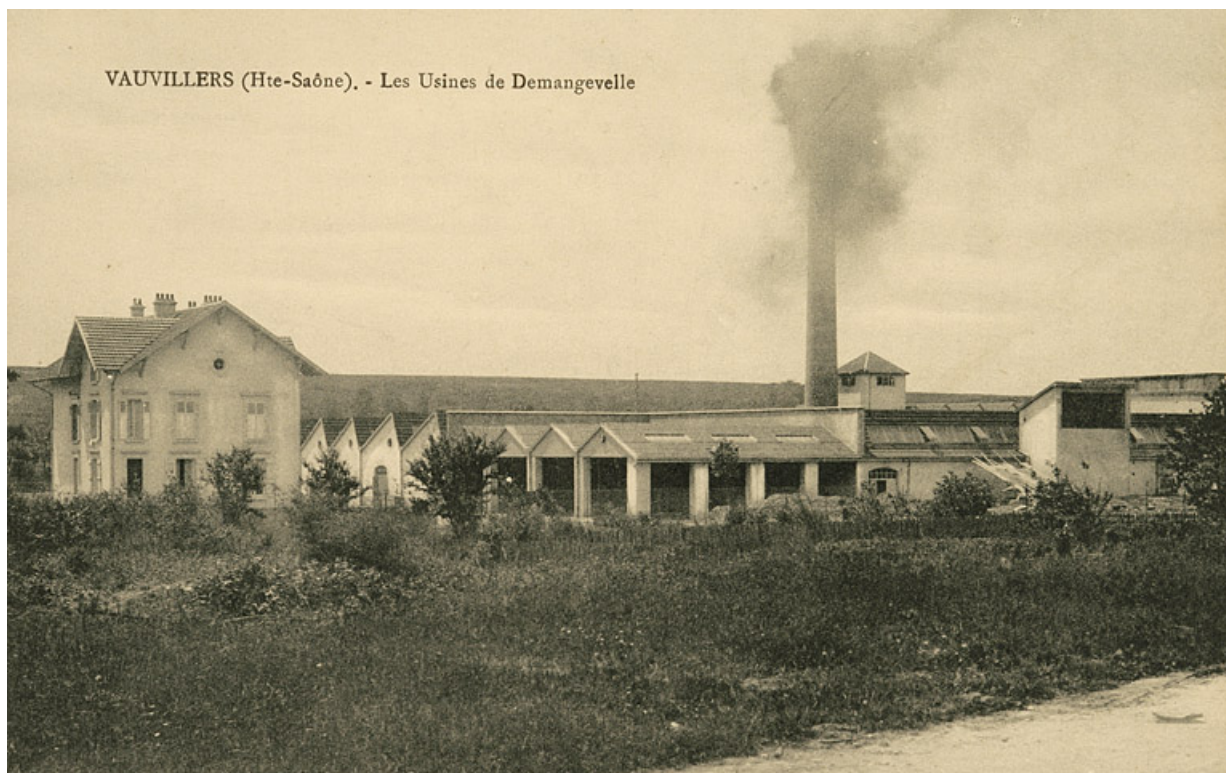
N° de l'illustration : 20077000685NUCA

Date : 2007

Auteur : Jérôme Mongreville (reproduction)

Reproduction soumise à autorisation du titulaire des droits d'exploitation

© Région Bourgogne-Franche-Comté, Inventaire du patrimoine



Vauvillers (Hte-Saône). - Les usines de Demangevelle.

70, Demangevelle, 1 rue de la Gare, lieudit : Bois de la Fourmi

Source :

Carte postale, s.n, s.d. [vers 1920]. Lieu de conservation : Archives départementales du Doubs, Besançon. Cote : 6 Fi70526 2

Lieu de conservation : Archives départementales du Doubs, Besançon - Cote du document : 6 Fi70526 2

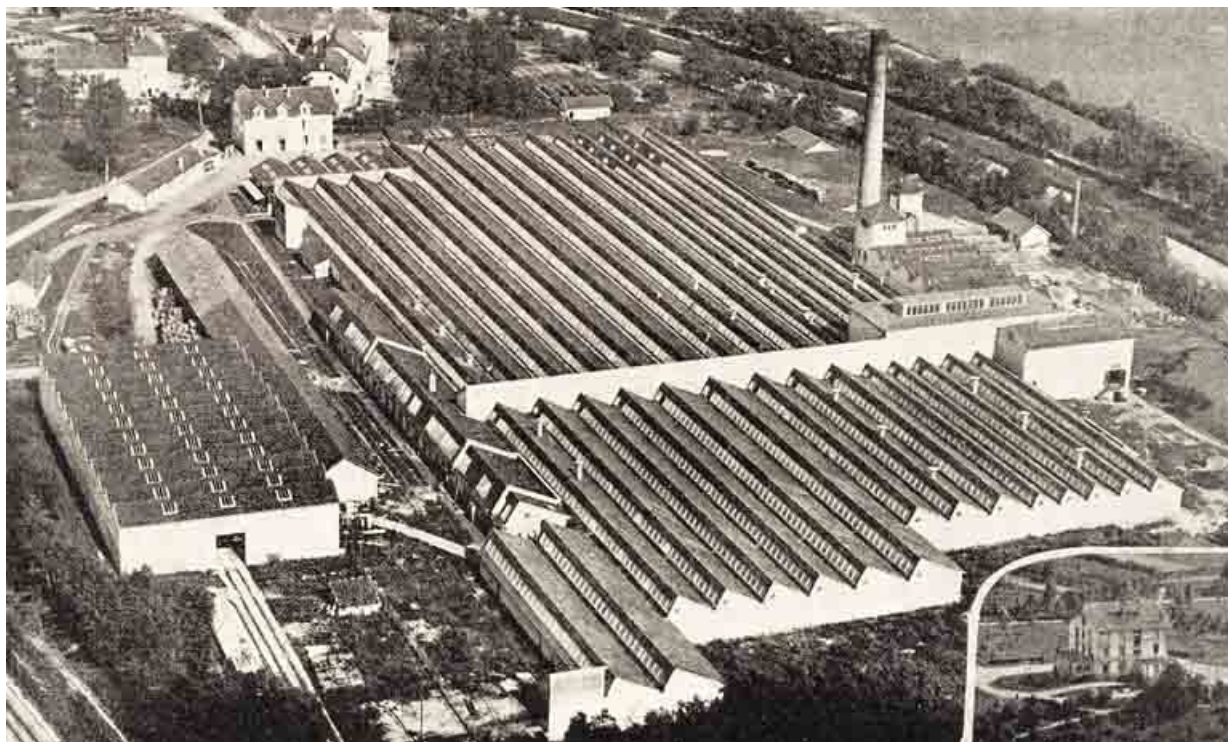
N° de l'illustration : 20067000197NUCA

Date : 2006

Auteur : Jérôme Mongreville (reproduction)

Reproduction soumise à autorisation du titulaire des droits d'exploitation

© Région Bourgogne-Franche-Comté, Inventaire du patrimoine



Vue générale des usines de la société Filature de Demangevelle.

70, Demangevelle, 1 rue de la Gare, lieudit : Bois de la Fourmi

Source :

Photographie, cliché des Entreprises Photo-aériennes, s.d. [1929].

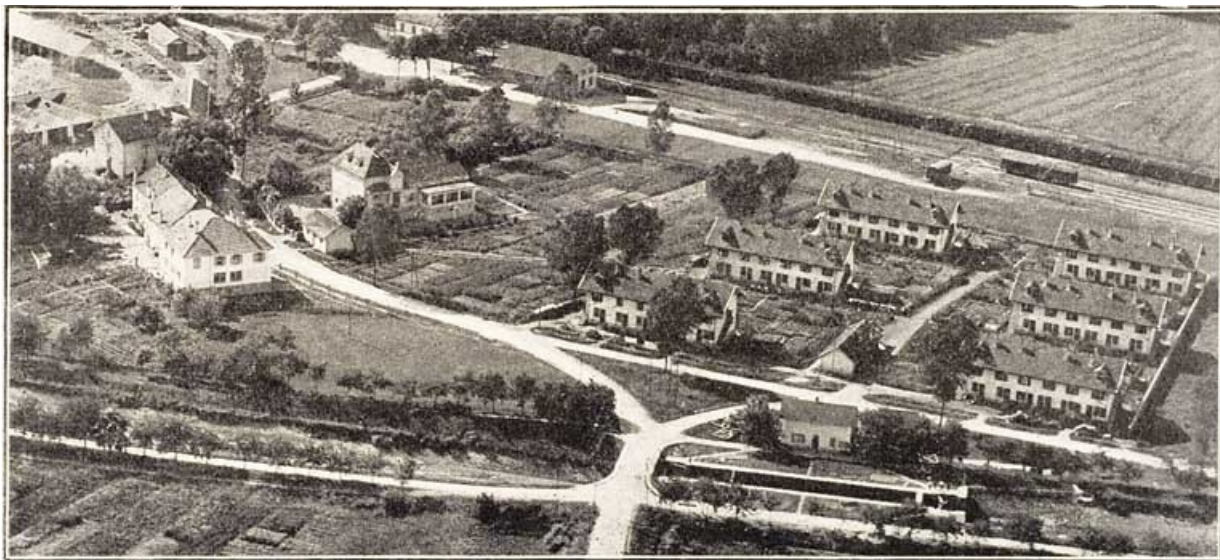
N° de l'illustration : 20077000699NUCA

Date : 2007

Auteur : Jérôme Mongreville (reproduction)

Reproduction soumise à autorisation du titulaire des droits d'exploitation

© Région Bourgogne-Franche-Comté, Inventaire du patrimoine



[Vue aérienne des équipements sociaux et de la cité ouvrière].

70, Demangevelle, 1 rue de la Gare, lieudit : Bois de la Fourmi

Source :

Photographie, cliché des Entreprises Photo-aériennes, s.d. [1929].

N° de l'illustration : 20077000700NUCA

Date : 2007

Auteur : Jérôme Mongreville (reproduction)

Reproduction soumise à autorisation du titulaire des droits d'exploitation

© Région Bourgogne-Franche-Comté, Inventaire du patrimoine

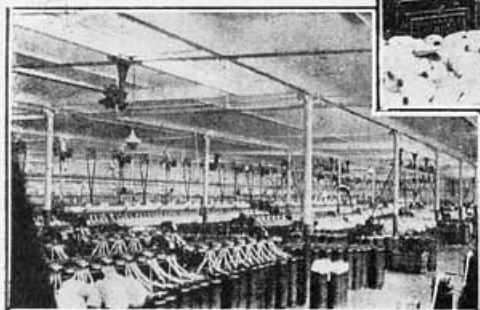
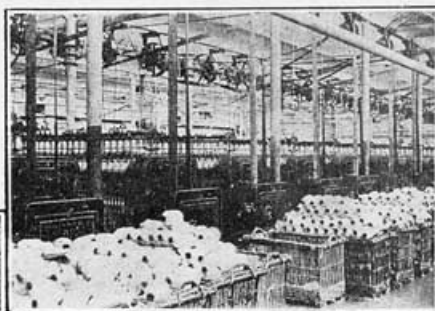
OEUVRES SOCIALES

SERVICE MÉDICAL. — Des consultations gratuites ont lieu régulièrement. Un *Dispensaire* avec pharmacie de secours existe dans l'usine. Une sœur infirmière diplômée est à la disposition des ouvriers. Une *Caisse de secours* alimentée par les ouvriers et subventionnée par la Société fonctionne dans l'établissement.

exclusifs de la Société et les monteurs et ouvriers de passage y trouvent chambre et pension alimentaire.

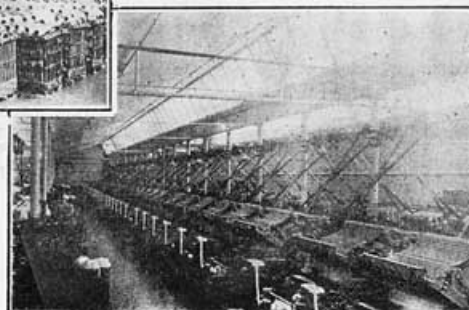
FERME. — Dans un vaste domaine dépendant de l'usine a été bâtie une ferme avec des installations d'étable moderne dans le but de fournir au personnel du lait de bonne qualité.

SALLE DES FÊTES. — Dans une grande salle construite par la filature au centre de l'agglomération



UNE DES SALLES DE PRÉPARATION

UNE SALLE
DE
CONTINUS



UNE TRAVÉE DE CARDERIE

GARDERIE-CRÈCHE. — Un bâtiment situé à proximité immédiate de l'usine et construit spécialement à l'usage de *garderie-crèche* et aménagé à cet effet, reçoit les jeunes enfants qui y sont gardés et soignés par un

se donnent régulièrement chaque semaine, pendant la saison d'hiver, des séances récréatives, théâtrales, musicales ou cinématographiques, ces distractions saines sont très appréciées.

[Vues intérieures des ateliers].

70, Demangeville, 1 rue de la Gare, lieudit : Bois de la Fourmi

Source :

Photographie, cliché des Entreprises Photo-aériennes, s.d. [1929].

N° de l'illustration : 20077000701NUCA

Date : 2007

Auteur : Jérôme Mongreville (reproduction)

Reproduction soumise à autorisation du titulaire des droits d'exploitation

© Région Bourgogne-Franche-Comté, Inventaire du patrimoine



Vue d'ensemble depuis le sud du canal.

70, Demangevelle, 1 rue de la Gare, lieudit : Bois de la Fourmi

N° de l'illustration : 20077000562NUCA

Date : 2007

Auteur : Jérôme Mongreville

Reproduction soumise à autorisation du titulaire des droits d'exploitation

© Région Bourgogne-Franche-Comté, Inventaire du patrimoine



L'usine et le canal.

N° de l'illustration : 20077000561NUCA

Date : 2007

Auteur : Jérôme Mongreville

Reproduction soumise à autorisation du titulaire des droits d'exploitation

© Région Bourgogne-Franche-Comté, Inventaire du patrimoine



Atelier de filature et entrepôt industriel depuis le sud.

70, Demangevelle, 1 rue de la Gare, lieudit : Bois de la Fourmi

N° de l'illustration : 20097000744NUC2A

Date : 2009

Auteur : Jérôme Mongreville

Reproduction soumise à autorisation du titulaire des droits d'exploitation

© Région Bourgogne-Franche-Comté, Inventaire du patrimoine



Atelier de filature vu de trois quarts gauche.

70, Demangevelle, 1 rue de la Gare, lieudit : Bois de la Fourmi

N° de l'illustration : 20097000722NUC2A

Date : 2009

Auteur : Jérôme Mongreville

Reproduction soumise à autorisation du titulaire des droits d'exploitation

© Région Bourgogne-Franche-Comté, Inventaire du patrimoine



Vue plongeante sur l'atelier de filature.

70, Demangevelle, 1 rue de la Gare, lieudit : Bois de la Fourmi

N° de l'illustration : 20097000745NUC2A

Date : 2009

Auteur : Jérôme Mongreville

Reproduction soumise à autorisation du titulaire des droits d'exploitation

© Région Bourgogne-Franche-Comté, Inventaire du patrimoine



Entrée de l'atelier de filature.

70, Demangevelle, 1 rue de la Gare, lieudit : Bois de la Fourmi

N° de l'illustration : 20097000721NUC2A

Date : 2009

Auteur : Jérôme Mongreville

Reproduction soumise à autorisation du titulaire des droits d'exploitation

© Région Bourgogne-Franche-Comté, Inventaire du patrimoine



Atelier de filature. Pignons segmentaires de la façade sud.

70, Demangevelle, 1 rue de la Gare, lieudit : Bois de la Fourmi

N° de l'illustration : 20097000723NUC2A

Date : 2009

Auteur : Jérôme Mongreville

Reproduction soumise à autorisation du titulaire des droits d'exploitation

© Région Bourgogne-Franche-Comté, Inventaire du patrimoine



Façade nord de l'atelier de filature.

70, Demangeville, 1 rue de la Gare, lieudit : Bois de la Fourmi

N° de l'illustration : 20097000730NUC2A

Date : 2009

Auteur : Jérôme Mongreville

Reproduction soumise à autorisation du titulaire des droits d'exploitation

© Région Bourgogne-Franche-Comté, Inventaire du patrimoine



Ateliers divers (forge, menuiserie).

70, Demangevelle, 1 rue de la Gare, lieudit : Bois de la Fourmi

N° de l'illustration : 20097000731NUC2A

Date : 2009

Auteur : Jérôme Mongreville

Reproduction soumise à autorisation du titulaire des droits d'exploitation

© Région Bourgogne-Franche-Comté, Inventaire du patrimoine



Entrepôt industriel nord.

70, Demangevelle, 1 rue de la Gare, lieudit : Bois de la Fourmi

N° de l'illustration : 20097000732NUC2A

Date : 2009

Auteur : Jérôme Mongreville

Reproduction soumise à autorisation du titulaire des droits d'exploitation

© Région Bourgogne-Franche-Comté, Inventaire du patrimoine



Fermes de la charpente de l'entrepôt industriel.

70, Demangevelle, 1 rue de la Gare, lieudit : Bois de la Fourmi

N° de l'illustration : 20097000733NUC2A

Date : 2009

Auteur : Jérôme Mongreville

Reproduction soumise à autorisation du titulaire des droits d'exploitation

© Région Bourgogne-Franche-Comté, Inventaire du patrimoine



Entrepôt industriel vu de trois quarts.

70, Demangevelle, 1 rue de la Gare, lieudit : Bois de la Fourmi

N° de l'illustration : 20097000742NUC2A

Date : 2009

Auteur : Jérôme Mongreville

Reproduction soumise à autorisation du titulaire des droits d'exploitation

© Région Bourgogne-Franche-Comté, Inventaire du patrimoine



Bâtiments techniques depuis le sud.

70, Demangevelle, 1 rue de la Gare, lieudit : Bois de la Fourmi

N° de l'illustration : 20077000560NUCA

Date : 2007

Auteur : Jérôme Mongreville

Reproduction soumise à autorisation du titulaire des droits d'exploitation

© Région Bourgogne-Franche-Comté, Inventaire du patrimoine



Bâtiments techniques vus de trois quarts.

70, Demangevelle, 1 rue de la Gare, lieudit : Bois de la Fourmi

N° de l'illustration : 20077000563NUCA

Date : 2007

Auteur : Jérôme Mongreville

Reproduction soumise à autorisation du titulaire des droits d'exploitation

© Région Bourgogne-Franche-Comté, Inventaire du patrimoine



Chauferie, château d'eau et cheminée depuis le sud-est.

70, Demangevelle, 1 rue de la Gare, lieudit : Bois de la Fourmi

N° de l'illustration : 20077000559NUCA

Date : 2007

Auteur : Jérôme Mongreville

Reproduction soumise à autorisation du titulaire des droits d'exploitation

© Région Bourgogne-Franche-Comté, Inventaire du patrimoine



Chauderie, réservoirs industriels et cheminée vus de trois quarts droite.

70, Demangevelle, 1 rue de la Gare, lieudit : Bois de la Fourmi

N° de l'illustration : 20097000724NUC2A

Date : 2009

Auteur : Jérôme Mongreville

Reproduction soumise à autorisation du titulaire des droits d'exploitation

© Région Bourgogne-Franche-Comté, Inventaire du patrimoine



Façades sud de la salle des machines et de la chaufferie.

70, Demangeville, 1 rue de la Gare, lieudit : Bois de la Fourmi

N° de l'illustration : 20097000727NUC2A

Date : 2009

Auteur : Jérôme Mongreville

Reproduction soumise à autorisation du titulaire des droits d'exploitation

© Région Bourgogne-Franche-Comté, Inventaire du patrimoine



Façade sud de la salle des machines à vapeur.

70, Demangevelle, 1 rue de la Gare, lieudit : Bois de la Fourmi

N° de l'illustration : 20097000729NUC2A

Date : 2009

Auteur : Jérôme Mongreville

Reproduction soumise à autorisation du titulaire des droits d'exploitation

© Région Bourgogne-Franche-Comté, Inventaire du patrimoine



Pignons de la chaufferie.

70, Demangevelle, 1 rue de la Gare, lieudit : Bois de la Fourmi

N° de l'illustration : 20097000728NUC2A

Date : 2009

Auteur : Jérôme Mongreville

Reproduction soumise à autorisation du titulaire des droits d'exploitation

© Région Bourgogne-Franche-Comté, Inventaire du patrimoine



Cheminée et château d'eau.

70, Demangeville, 1 rue de la Gare, lieudit : Bois de la Fourmi

N° de l'illustration : 20097000726NUC2A

Date : 2009

Auteur : Jérôme Mongreville

Reproduction soumise à autorisation du titulaire des droits d'exploitation

© Région Bourgogne-Franche-Comté, Inventaire du patrimoine



Partie supérieure de la cheminée et du château d'eau.

70, Demangevelle, 1 rue de la Gare, lieudit : Bois de la Fourmi

N° de l'illustration : 20097000725NUC2A

Date : 2009

Auteur : Jérôme Mongreville

Reproduction soumise à autorisation du titulaire des droits d'exploitation

© Région Bourgogne-Franche-Comté, Inventaire du patrimoine



Atelier désaffecté de la filature.

70, Demangevelle, 1 rue de la Gare, lieudit : Bois de la Fourmi

N° de l'illustration : 20097000741NUC2A

Date : 2009

Auteur : Jérôme Mongreville

Reproduction soumise à autorisation du titulaire des droits d'exploitation

© Région Bourgogne-Franche-Comté, Inventaire du patrimoine



Intérieur d'atelier. Pots de filature et continus à filer.

70, Demangevelle, 1 rue de la Gare, lieudit : Bois de la Fourmi

N° de l'illustration : 20097000739NUC2A

Date : 2009

Auteur : Jérôme Mongreville

Reproduction soumise à autorisation du titulaire des droits d'exploitation

© Région Bourgogne-Franche-Comté, Inventaire du patrimoine



Atelier de filature. Parties supérieures des pots.

70, Demangevelle, 1 rue de la Gare, lieudit : Bois de la Fourmi

N° de l'illustration : 20097000740NUC2A

Date : 2009

Auteur : Jérôme Mongreville

Reproduction soumise à autorisation du titulaire des droits d'exploitation

© Région Bourgogne-Franche-Comté, Inventaire du patrimoine



Continu à filer Schlafhorst, modèle Autocoro.

70, Demangevelle, 1 rue de la Gare, lieudit : Bois de la Fourmi

N° de l'illustration : 20097000735NUC2A

Date : 2009

Auteur : Jérôme Mongreville

Reproduction soumise à autorisation du titulaire des droits d'exploitation

© Région Bourgogne-Franche-Comté, Inventaire du patrimoine



Deux lignes de continus à filer Schlaffhorst, modèle Autocoro.

70, Demangevelle, 1 rue de la Gare, lieudit : Bois de la Fourmi

N° de l'illustration : 20097000738NUC2A

Date : 2009

Auteur : Jérôme Mongreville

Reproduction soumise à autorisation du titulaire des droits d'exploitation

© Région Bourgogne-Franche-Comté, Inventaire du patrimoine



Têtes de lignes des continus à filer Autocoro.

70, Demangeville, 1 rue de la Gare, lieudit : Bois de la Fourmi

N° de l'illustration : 20097000734NUC2A

Date : 2009

Auteur : Jérôme Mongreville

Reproduction soumise à autorisation du titulaire des droits d'exploitation

© Région Bourgogne-Franche-Comté, Inventaire du patrimoine



Têtes de continu à filer Autocoro.

70, Demangevelle, 1 rue de la Gare, lieudit : Bois de la Fourmi

N° de l'illustration : 20097000737NUC2A

Date : 2009

Auteur : Jérôme Mongreville

Reproduction soumise à autorisation du titulaire des droits d'exploitation

© Région Bourgogne-Franche-Comté, Inventaire du patrimoine



Détail d'une tête de continu à filer Autocoro.

70, Demangevelle, 1 rue de la Gare, lieudit : Bois de la Fourmi

N° de l'illustration : 20097000736NUC2A

Date : 2009

Auteur : Jérôme Mongreville

Reproduction soumise à autorisation du titulaire des droits d'exploitation

© Région Bourgogne-Franche-Comté, Inventaire du patrimoine



Bureaux et logement. Vue de trois quarts droite.

70, Demangevelle, 1 rue de la Gare, lieudit : Bois de la Fourmi

N° de l'illustration : 20097000743NUC2A

Date : 2009

Auteur : Jérôme Mongreville

Reproduction soumise à autorisation du titulaire des droits d'exploitation

© Région Bourgogne-Franche-Comté, Inventaire du patrimoine



Bureaux et logement. Vue de trois quarts gauche.

70, Demangevelle, 1 rue de la Gare, lieudit : Bois de la Fourmi

N° de l'illustration : 20097000746NUC2A

Date : 2009

Auteur : Jérôme Mongreville

Reproduction soumise à autorisation du titulaire des droits d'exploitation

© Région Bourgogne-Franche-Comté, Inventaire du patrimoine



Cité ouvrière vue depuis le canal, à l'est.

70, Demangevelle, 1 rue de la Gare, lieudit : Bois de la Fourmi

N° de l'illustration : 20077000554NUCA

Date : 2007

Auteur : Jérôme Mongreville

Reproduction soumise à autorisation du titulaire des droits d'exploitation

© Région Bourgogne-Franche-Comté, Inventaire du patrimoine



Cité ouvrière, depuis l'ouest.

70, Demangevelle, 1 rue de la Gare, lieudit : Bois de la Fourmi

N° de l'illustration : 20077000558NUCA

Date : 2007

Auteur : Jérôme Mongreville

Reproduction soumise à autorisation du titulaire des droits d'exploitation

© Région Bourgogne-Franche-Comté, Inventaire du patrimoine



Maisons de la cité ouvrière, depuis le canal.

70, Demangevelle, 1 rue de la Gare, lieudit : Bois de la Fourmi

N° de l'illustration : 20077000551NUCA

Date : 2007

Auteur : Jérôme Mongreville

Reproduction soumise à autorisation du titulaire des droits d'exploitation

© Région Bourgogne-Franche-Comté, Inventaire du patrimoine



Maison C de la cité ouvrière.

70, Demangevelle, 1 rue de la Gare, lieudit : Bois de la Fourmi

N° de l'illustration : 20077000555NUCA

Date : 2007

Auteur : Jérôme Mongreville

Reproduction soumise à autorisation du titulaire des droits d'exploitation

© Région Bourgogne-Franche-Comté, Inventaire du patrimoine



Maison C de la cité ouvrière, vue depuis le sud-est.

70, Demangeville, 1 rue de la Gare, lieudit : Bois de la Fourmi

N° de l'illustration : 20077000552NUCA

Date : 2007

Auteur : Jérôme Mongreville

Reproduction soumise à autorisation du titulaire des droits d'exploitation

© Région Bourgogne-Franche-Comté, Inventaire du patrimoine



Maison I de la cité ouvrière.

70, Demangevelle, 1 rue de la Gare, lieudit : Bois de la Fourmi

N° de l'illustration : 20077000553NUCA

Date : 2007

Auteur : Jérôme Mongreville

Reproduction soumise à autorisation du titulaire des droits d'exploitation

© Région Bourgogne-Franche-Comté, Inventaire du patrimoine



Maison B de la cité ouvrière.

70, Demangevelle, 1 rue de la Gare, lieudit : Bois de la Fourmi

N° de l'illustration : 20077000556NUCA

Date : 2007

Auteur : Jérôme Mongreville

Reproduction soumise à autorisation du titulaire des droits d'exploitation

© Région Bourgogne-Franche-Comté, Inventaire du patrimoine



Maison G de la cité ouvrière.

70, Demangevelle, 1 rue de la Gare, lieudit : Bois de la Fourmi

N° de l'illustration : 20077000557NUCA

Date : 2007

Auteur : Jérôme Mongreville

Reproduction soumise à autorisation du titulaire des droits d'exploitation

© Région Bourgogne-Franche-Comté, Inventaire du patrimoine



Maison ouvrière A de la cité ouvrière (rue du Coney).

70, Demangevelle, 1 rue de la Gare, lieudit : Bois de la Fourmi

N° de l'illustration : 20077000564NUCA

Date : 2007

Auteur : Jérôme Mongreville

Reproduction soumise à autorisation du titulaire des droits d'exploitation

© Région Bourgogne-Franche-Comté, Inventaire du patrimoine



La garderie d'enfants, depuis l'est.

70, Demangevelle, 1 rue de la Gare, lieudit : Bois de la Fourmi

N° de l'illustration : 20077000550NUCA

Date : 2007

Auteur : Jérôme Mongreville

Reproduction soumise à autorisation du titulaire des droits d'exploitation

© Région Bourgogne-Franche-Comté, Inventaire du patrimoine



Kiosque du parc.

70, Demangevelle, 1 rue de la Gare, lieudit : Bois de la Fourmi

N° de l'illustration : 20097000720NUC2A

Date : 2009

Auteur : Jérôme Mongreville

Reproduction soumise à autorisation du titulaire des droits d'exploitation

© Région Bourgogne-Franche-Comté, Inventaire du patrimoine



Maisons ouvrières (centre village).

70, Demangevelle, 1 rue de la Gare, lieudit : Bois de la Fourmi

N° de l'illustration : 20077000548NUCA

Date : 2007

Auteur : Jérôme Mongreville

Reproduction soumise à autorisation du titulaire des droits d'exploitation

© Région Bourgogne-Franche-Comté, Inventaire du patrimoine



Maison ouvrière N au centre du village (24 Grande Rue).

70, Demangevelle, 1 rue de la Gare, lieudit : Bois de la Fourmi

N° de l'illustration : 20077000546NUCA

Date : 2007

Auteur : Jérôme Mongreville

Reproduction soumise à autorisation du titulaire des droits d'exploitation

© Région Bourgogne-Franche-Comté, Inventaire du patrimoine



Maison ouvrière L au centre du village (4 rue du Coney).

70, Demangevelle, 1 rue de la Gare, lieudit : Bois de la Fourmi

N° de l'illustration : 20077000549NUCA

Date : 2007

Auteur : Jérôme Mongreville

Reproduction soumise à autorisation du titulaire des droits d'exploitation

© Région Bourgogne-Franche-Comté, Inventaire du patrimoine



Théâtre Jacqueline Bordot

70, Demangevelle, 1 rue de la Gare, lieudit : Bois de la Fourmi

N° de l'illustration : 20077000547NUCA

Date : 2007

Auteur : Jérôme Mongreville

Reproduction soumise à autorisation du titulaire des droits d'exploitation

© Région Bourgogne-Franche-Comté, Inventaire du patrimoine