

FONDERIE DE SECONDE FUSION MEYER, ACTUELLEMENT USINE DE TRAITEMENT DE SURFACE DES MÉTAUX AMET

Bourgogne-Franche-Comté, Haute-Saône
Genevreuille
la Conche - route de la Gare

Dossier IA70000290 réalisé en 2007

Auteur(s) : Raphaël Favereaux



Historique

En 1925, Charles Meyer demande l'autorisation d'établir une fonderie de cuivre, laiton, bronze et aluminium, au nom de la société Meyer et Cie, créée en 1925, et à laquelle sont associés Paul Cordonnier, fondeur à Lure (70), et Edouard Girard et Henri Bizet, fondeurs de bronze d'art à Remiremont (88). La petite usine est construite ; l'entreprise est convertie en société anonyme sous le nom de Fonderie de Genevreuille en octobre 1926. En 1931, la fonderie fabrique 4 tonnes de produits par mois. L'activité cesse de 1940 à 1946. L'affaire est reprise après la Seconde Guerre mondiale par Marius Vialis, puis transférée à Saint-Sauveur ([étudiée IA70000277](#)). Les locaux sont achetés en 1950 par Olivier Amet, qui implante un tissage de coton à façon (une quarantaine de métiers), et qui ne perdure que trois à quatre ans. Vers 1960, M. Amet monte une entreprise de traitement de surface et de polissage des métaux. L'atelier de fabrication est agrandi en 1973-1974. La société Amet poursuit aujourd'hui l'activité de traitement de surface des métaux (essentiellement l'aluminium) pour tous types d'industrie. La fonderie emploie 15 personnes, dont 10 mouleurs, en 1931. La société Amet emploie une quinzaine de personnes en 2007.

Période(s) principale(s) : 2e quart 20e siècle / 3e quart 20e siècle

Description

L'atelier de fabrication est construit en rez-de-chaussée, en moellon de mâchefer enduit, couvert de deux travées de sheds. L'extension nord est construite en parpaing de béton enduit, couverte en ciment amiante.

Éléments descriptifs

Murs : résidu industriel en gros oeuvre, béton, parpaing de béton, moellon, enduit

Toit : tuile mécanique, ciment amiante en couverture, verre en couverture

Etages : en rez-de-chaussée

Énergie utilisée : énergie électrique, achetée

Informations complémentaires

- **Voir le dossier numérisé :** <https://patrimoine.bourgognefranchecomte.fr/gtrudov/IA70000290/index.htm>

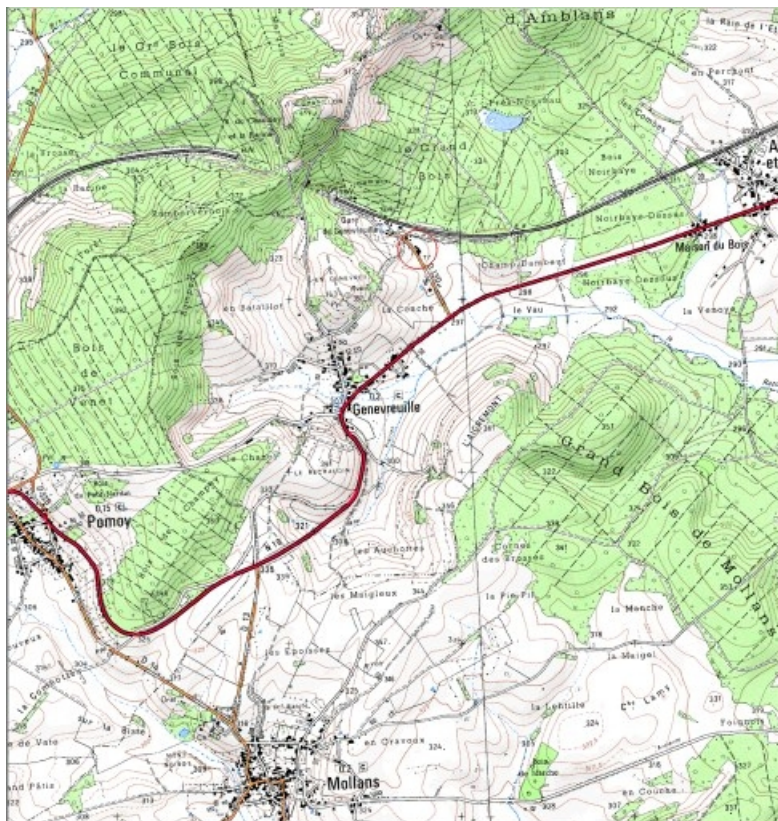
Thématiques : patrimoine industriel de la Haute-Saône

Aire d'étude et canton : Haute-Saône

Dénomination : fonderie, usine de traitement de surface des métaux

Parties constituantes non étudiées : atelier de fabrication, logement, bureau, transformateur

© Région Bourgogne-Franche-Comté, Inventaire du patrimoine



Carte de localisation. Carte topographique au 1:25000, I.G.N., Villersexel, 3421 E. SCAN 25 © IGN - 2008, Licence n°2008CISE29-68.
70, Genevreuille route de la Gare, lieudit : la Conche

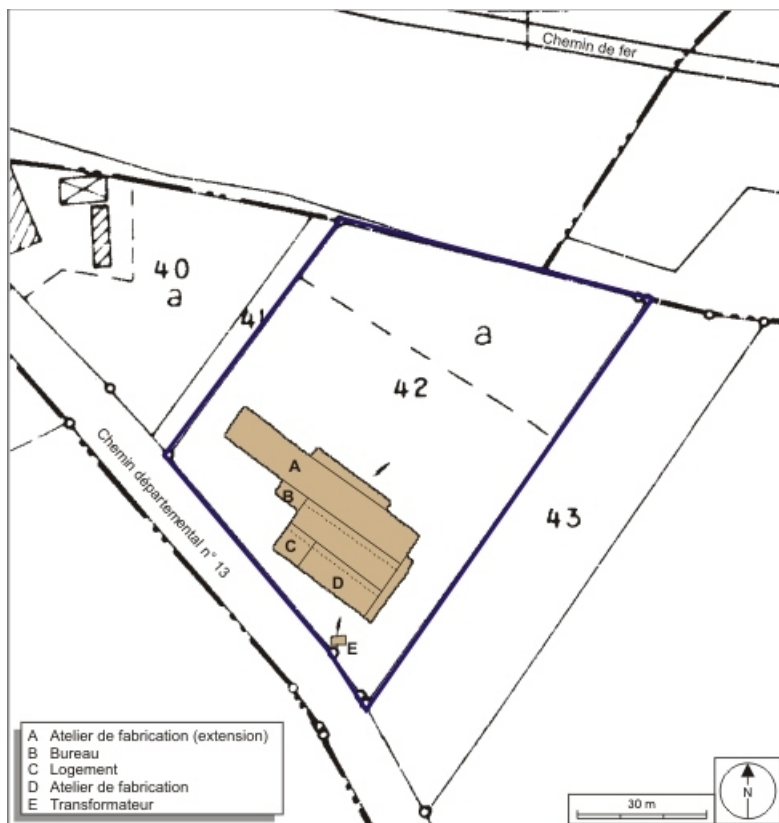
N° de l'illustration : 20087000326NUDA

Date : 2008

Auteur : André Céréza

Reproduction soumise à autorisation du titulaire des droits d'exploitation

© Région Bourgogne-Franche-Comté, Inventaire du patrimoine



Plan-masse et de situation. Extrait du plan cadastral numérisé, 2008, section ZB, 1:2000 agrandi à 1:1000. Source : Direction générale des Finances Publiques - Cadastre ; mise à jour : 2008.

70, Genevreuille route de la Gare, lieudit : la Conche

N° de l'illustration : 20087000377NUDA

Date : 2008

Auteur : André Céréza

Reproduction soumise à autorisation du titulaire des droits d'exploitation

© Région Bourgogne-Franche-Comté, Inventaire du patrimoine



Vue d'ensemble depuis le sud-est.

70, Genevreuille route de la Gare, lieudit : la Conche

N° de l'illustration : 20077000535NUCA

Date : 2007

Auteur : Jérôme Mongreville

Reproduction soumise à autorisation du titulaire des droits d'exploitation

© Région Bourgogne-Franche-Comté, Inventaire du patrimoine



Vue depuis le sud.

70, Genevreuille route de la Gare, lieudit : la Conche

N° de l'illustration : 20077000534NUCA

Date : 2007

Auteur : Jérôme Mongreville

Reproduction soumise à autorisation du titulaire des droits d'exploitation

© Région Bourgogne-Franche-Comté, Inventaire du patrimoine