

CENTRALE HYDROÉLECTRIQUE, PUIS USINE DE PETITE MÉTALLURGIE BRESSON, PUIS USINE DE PRÉPARATION DE PRODUITS TEXTILES (RETORDERIE DE COTON) RISLER, ACTUELLEMENT ENTREPRISE DE MÉCANIQUE DE MACHINES AGRICOLES

Bourgogne-Franche-Comté, Haute-Saône
Les Aynans
3 rue du Canal

Dossier IA70000289 réalisé en 2007

Auteur(s) : Raphaël Favereaux



Historique

Une petite centrale hydroélectrique est construite au début du 20^e siècle à l'emplacement de l'ancien moulin dit du Dessous. Celui-ci figure sur la carte de Cassini (1760) et existerait, d'après son propriétaire en 1844, "depuis peut-être plus de 300 ans". Il appartient en 1824 aux héritiers Bernard et compte trois roues hydrauliques. Propriété du sieur Robardey en 1844, le moulin se compose de "4 tournants à moudre le blé, une ribe, une huilerie, et un battoir à grains", mis en jeu par 6 roues hydrauliques. Il passe entre les mains des sieurs Beuret, puis Duroy, avant d'être réglementé par arrêté préfectoral le 18 juin 1852. La matrice cadastrale signale une adjonction de construction en 1891, qui pourrait correspondre à la mise en place de la centrale électrique. En 1921, son propriétaire, Louis Joly, demande l'autorisation d'y établir une scierie avec châssis multiple, mise en jeu par une turbine hydraulique et une machine à vapeur. Il ne semble pas que ce projet ait abouti. La centrale électrique est réglementée par arrêté préfectoral le 25 septembre 1925. Son nouveau propriétaire, Georges Bresson, obtient en 1928 l'autorisation d'y installer une usine pour "le battage des cuirs à l'aide de marteaux mécaniques (fabrication de selles de bicyclettes), le découpage et l'emboutissage à froid des métaux et alliages, le vernissage au four des métaux et le nickelage par galvanoplastie". L'atelier de fabrication est agrandi vers l'est à cette période. L'entreprise arrête son activité en 1939. En 1942, la Société Industrielle de la Haute-Saône, implantée à Saint-Germain ([étudiée IA70000293](#)), établit sur le site un atelier de retorderie de coton. L'année suivante, cette société, contrôlée par le groupe Risler, prend pour nom R. Risler et Cie. La retorderie fonctionne jusqu'au début des années 1960. Les bâtiments ont ensuite servi de dépôt de textile au groupe Risler, jusque vers 1975, puis ont été repris en 1985 par une entreprise de carrosserie. Ils sont aujourd'hui occupés par une entreprise de mécanique pour machines agricoles.

Le moulin renferme six roues hydrauliques en 1813. Deux turbines Goulut-Borne (Luxeuil, 70) équipées de multiplicateurs [Comélor](#) (Fougerolles, 70), sont encore en service.

L'usine de petite métallurgie emploie une quinzaine de personnes dans les années 1930.

Période(s) principale(s) : 4^e quart 19^e siècle / 1^{er} quart 20^e siècle

Période(s) secondaire(s) : 2^e quart 20^e siècle

Description

L'atelier de fabrication est en rez-de-chaussée couvert de sheds, construit en moellon de grès enduit. L'entrepôt industriel, couvert de toits à longs pans, possède une charpente en bois et un essentage de planches.

Éléments descriptifs

Murs : grès, bois, moellon, enduit

Toit : tuile mécanique, verre en couverture

Etages : en rez-de-chaussée

Couvrement : charpente en bois apparente

Energie utilisée : énergie hydraulique, produite sur place, turbine hydraulique

Informations complémentaires

- **Voir le dossier numérisé** : <https://patrimoine.bourgognefranche-comte.fr/gtrudov/IA70000289/index.htm>

Thématiques : patrimoine industriel de la Haute-Saône

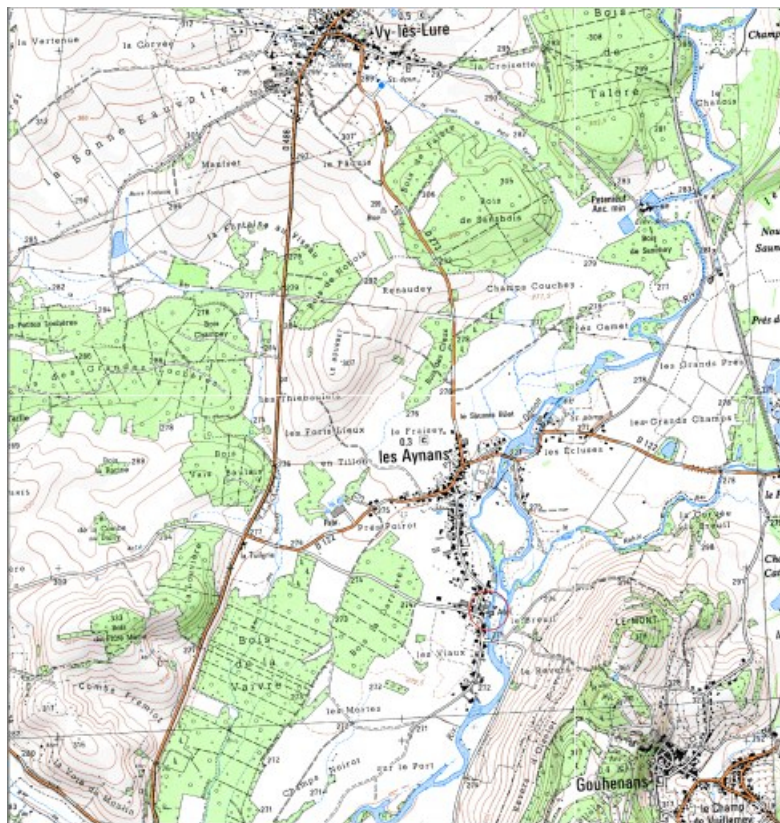
Aire d'étude et canton : Haute-Saône

Hydrographie : dérivation de l' Ognon

Dénomination : centrale hydroélectrique, usine de petite métallurgie

Parties constituantes non étudiées : atelier de fabrication, entrepôt industriel, bief de dérivation, transformateur

© Région Bourgogne-Franche-Comté, Inventaire du patrimoine



Carte de localisation. Carte topographique au 1:25000, I.G.N., Villersexel, 3421 E. SCAN 25 © IGN - 2008, Licence n°2008CISE29-68.
70, Les Aynans, 3 rue du Canal

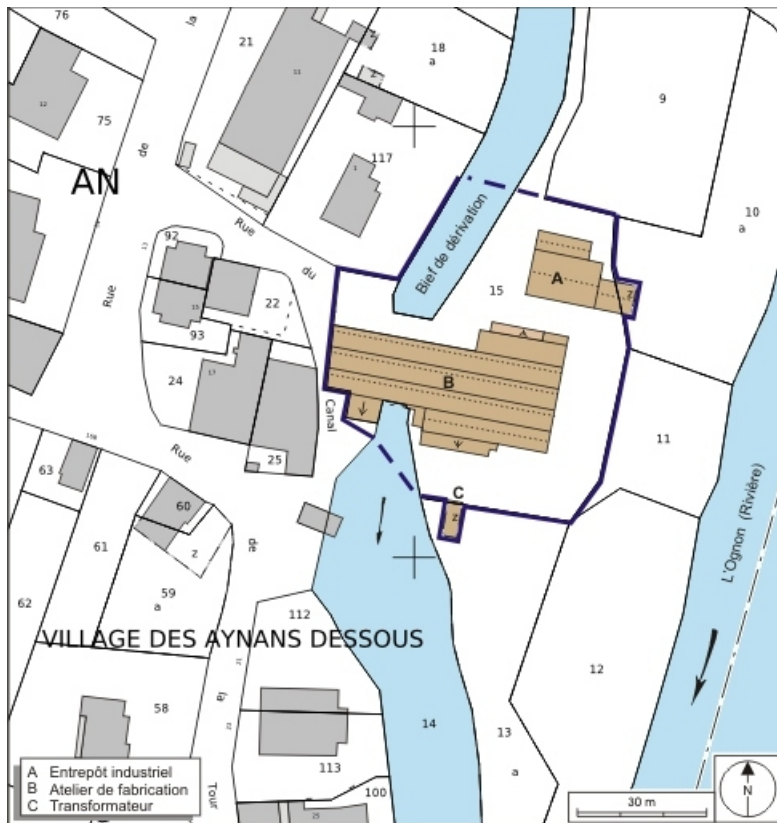
N° de l'illustration : 20087000325NUDA

Date : 2008

Auteur : André Céréza

Reproduction soumise à autorisation du titulaire des droits d'exploitation

© Région Bourgogne-Franche-Comté, Inventaire du patrimoine



Plan-masse et de situation. Extrait du plan cadastral numérisé, 2008, section AN, 1:1000. Source : Direction générale des Finances Publiques - Cadastre ; mise à jour : 2008.

70, Les Aynans, 3 rue du Canal

N° de l'illustration : 20087000376NUDA

Date : 2008

Auteur : André Céréza

Reproduction soumise à autorisation du titulaire des droits d'exploitation

© Région Bourgogne-Franche-Comté, Inventaire du patrimoine



Vue d'ensemble depuis le sud-ouest.

70, Les Aynans, 3 rue du Canal

N° de l'illustration : 20077000496NUCA

Date : 2007

Auteur : Jérôme Mongreville

Reproduction soumise à autorisation du titulaire des droits d'exploitation

© Région Bourgogne-Franche-Comté, Inventaire du patrimoine



Vue rapprochée depuis le sud.

70, Les Aynans, 3 rue du Canal

N° de l'illustration : 20077000497NUCA

Date : 2007

Auteur : Jérôme Mongreville

Reproduction soumise à autorisation du titulaire des droits d'exploitation

© Région Bourgogne-Franche-Comté, Inventaire du patrimoine



Canal de fuite et atelier de fabrication depuis le sud.

70, Les Aynans, 3 rue du Canal

N° de l'illustration : 20077000499NUCA

Date : 2007

Auteur : Jérôme Mongreville

Reproduction soumise à autorisation du titulaire des droits d'exploitation

© Région Bourgogne-Franche-Comté, Inventaire du patrimoine



Atelier de fabrication.

70, Les Aynans, 3 rue du Canal

N° de l'illustration : 20077000498NUCA

Date : 2007

Auteur : Jérôme Mongreville

Reproduction soumise à autorisation du titulaire des droits d'exploitation

© Région Bourgogne-Franche-Comté, Inventaire du patrimoine