

## MOULIN À FARINE, PUIS MINOTERIE SAIRE

Bourgogne-Franche-Comté, Haute-Saône  
Fougerolles  
Fougerolles-le-Château

Dossier IA70000247 réalisé en 2006

Auteur(s) : Raphaël Favereaux



### Historique

Fondé vers 1795 par Jean-Baptiste Bernardin, ce moulin est transmis dans la même famille pendant trois générations. Deux maisons abritant logements et parties agricoles sont construites à l'est du moulin. La plus ancienne est datée de 1810, la clé d'arcade portant également les initiales INB (pour Jean-Baptiste Bernardin). La seconde, dernière demeure du minotier, porte la date 1849 et les initiales HCA MGB (pour Marie-Geneviève Bernardin). Le moulin est acheté en 1880 par Ferdinand Saire, et mis en location jusqu'en 1888. Il est alors cédé à son fils, Louis Saire, qui travaille à façon avec deux ouvriers (sarrasin, seigle et blé). Lorsque le moulin est reconstruit en 1900 (date gravée sur le linteau de la porte d'entrée), il est converti en minoterie et équipé d'appareils à cylindres. Une dynamo couplée à la turbine permet de produire l'électricité. Georges Saire succède à son père en 1921. La minoterie est de nouveau modernisée en 1928 : doublement du nombre d'appareils à cylindres, remplacement des bluteries par des plansichters à tamis horizontaux, mise en place d'une aspiration centrale. La production de farine atteint 5900 quintaux en 1935. Un nouvel étage est construit en 1945 pour faciliter la circulation par gravité et augmenter la surface de blutage. Un système de nettoyage pneumatique du blé de marque Lafon est installé en 1958. Dans le troisième quart du 20e siècle, la minoterie travaille uniquement pour la boulangerie. En 1970, la livraison des blés et des farines en vrac nécessite la mise en place de souffleries et de peseuses automatiques. La capacité de mouture journalière était de 100 quintaux, mais la minoterie ne traitait à la fin que 700 quintaux de blé par mois. Faute de repreneur, elle ferme ses portes en 1987 lorsque Marcel Saire, fils de Georges, prend sa retraite. Tout l'appareil de production est encore en place aujourd'hui (étudié IM7001043). Deux roues hydrauliques actionnent deux paires de meules et une ribe jusqu'en 1900. A cette date, deux appareils à cylindres doubles et des bluteries centrifuges hexagonales H. et G. Rose Frères (Poissy, 78) sont installés. Une turbine de type Fontaine, de marque Ertzbischoff (Luxeuil, 70), est mise en place en 1904. Acquisition en 1920 d'une locomobile de battage pour suppléer la turbine. En 1928, les deux paires de meules sont supprimées, les appareils à cylindres Rose Frères remplacés par des appareils Michel et Simonis (Jupille-Liège, Belgique), et un moteur à gaz pauvre se substitue à la locomobile. Installation en 1935 de deux brosses à blé et de deux brosses à son de marque Socam. En 1943, les plansichters Michel et Simonis, installés en 1928, sont remplacés par deux plansichters Anciens Ets Schneider-Jacquet et Cie (Ezy-sur-Eure, 27), complétés d'un sasseur, de filtres et d'un aspirateur. Cette même année, une turbine Goulut-Borne (Luxeuil, 70) de 10 ch est mise en place. La turbine Fontaine disparaît en 1950 au profit d'une turbine Dumont (Pont-de-Saint-Uze, 26), de 30 ch, de type Francis. En 1952, un alternateur remplace la dynamo et le moteur à gaz pauvre laisse place à un moteur électrique.

**Période(s) principale(s) :** 4e quart 18e siècle / 1er quart 19e siècle / 2e quart 19e siècle / 1er quart 20e siècle / 2e quart 20e siècle

**Dates :** 1810 (daté par travaux historiques) / 1849 (daté par travaux historiques) / 1900 (daté par travaux historiques) / 1945 (daté par travaux historiques)

### Description

Le moulin est bâti en moellon de grès enduit, couvert de toits à longs pans et tuile mécanique. La partie centrale (atelier de fabrication proprement dit) comprend trois étages carrés, alors que la partie occidentale abritant les chambres à farine et les cellules à blé s'élève sur un étage carré et un étage en surcroît. Adossé au pignon sud de l'atelier du moulin, le bâtiment d'eau est construit en brique creuse enduite. L'atelier de réparation et le magasin industriel sont en rez-de-chaussée. Les logements sont en moellon de grès enduit, à un étage carré, couverts en laves de grès.

## Éléments descriptifs

**Murs** : grès, brique creuse, moellon, enduit

**Toit** : tuile mécanique, grès en couverture

**Étages** : 3 étages carrés

**Énergie utilisée** : énergie hydraulique produite sur place turbine hydraulique, énergie thermique produite sur place, énergie électrique achetée, turbine hydraulique

## Informations complémentaires

- **Voir le dossier numérisé** : <https://patrimoine.bourgognefranchecomte.fr/gtrudov/IA70000247/index.htm>

### Observations :

L'intérêt de cette minoterie est concentrée sur la présence de l'ensemble des machines de production, encore en place depuis la fermeture en 1987.

**Éléments remarquables** : machine de production

**Thématiques** : patrimoine industriel de la Haute-Saône

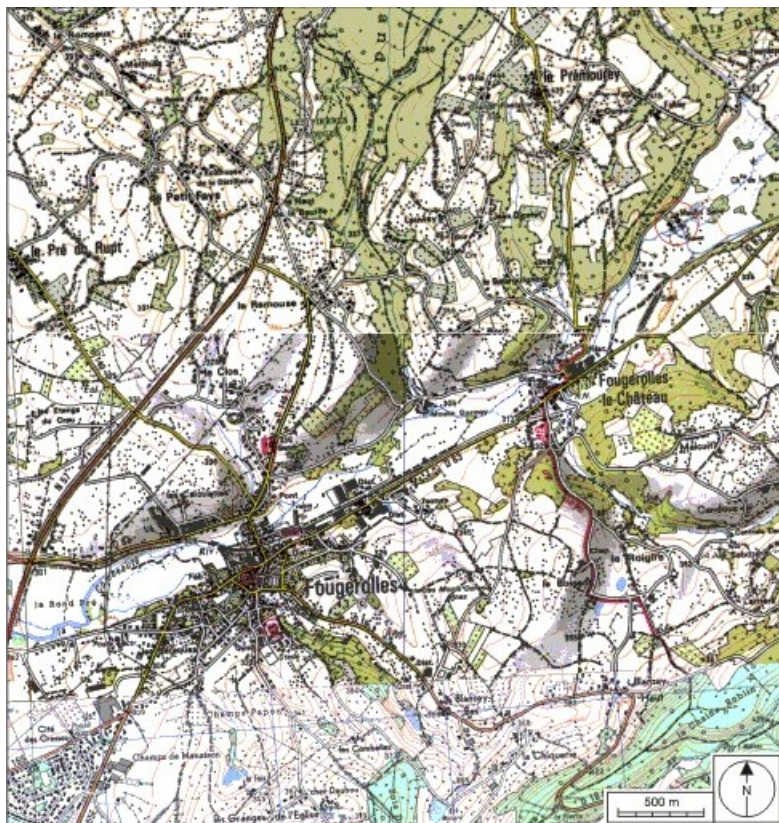
**Aire d'étude et canton** : Haute-Saône

**Hydrographie** : dérivation de la Combeauté

**Dénomination** : moulin à farine, minoterie

**Parties constituantes non étudiées** : atelier de fabrication, atelier de réparation, magasin industriel, silo, bâtiment d'eau, bief de dérivation, transformateur, logement

© Région Bourgogne-Franche-Comté, Inventaire du patrimoine



**Carte de localisation. Carte topographique au 1:25000, I.G.N., Remiremont, 3519 O. SCAN 25 © IGN - 2008, Licence n°2008CISE29-68.**

70, Fougerolles, lieudit : Fougerolles-le-Château

N° de l'illustration : 20087000126NUDA

Date : 2008

Auteur : André Céréza

Reproduction soumise à autorisation du titulaire des droits d'exploitation

© Région Bourgogne-Franche-Comté, Inventaire du patrimoine



**Plan-masse et de situation. Extrait du plan cadastral numérisé, 2008, section B, 1:1000. Source : Direction générale des Finances Publiques - Cadastre ; mise à jour : 2008.**

70, Fougerolles, lieudit : Fougerolles-le-Château

N° de l'illustration : 20087000256NUDA

Date : 2008

Auteur : André Céréza

Reproduction soumise à autorisation du titulaire des droits d'exploitation

© Région Bourgogne-Franche-Comté, Inventaire du patrimoine



**Vue d'ensemble depuis le nord-ouest.**

70, Fougerolles, lieudit : Fougerolles-le-Château

N° de l'illustration : 20077000333NUCA

Date : 2007

Auteur : Jérôme Mongreville

Reproduction soumise à autorisation du titulaire des droits d'exploitation

© Région Bourgogne-Franche-Comté, Inventaire du patrimoine



**Vue d'ensemble depuis le nord.**

70, Fougerolles, lieudit : Fougerolles-le-Château

N° de l'illustration : 20077000332NUCA

Date : 2007

Auteur : Jérôme Mongreville

Reproduction soumise à autorisation du titulaire des droits d'exploitation

© Région Bourgogne-Franche-Comté, Inventaire du patrimoine



**Vue depuis l'est.**

70, Fougerolles, lieudit : Fougerolles-le-Château

N° de l'illustration : 20077000334NUCA

Date : 2007

Auteur : Jérôme Mongreville

Reproduction soumise à autorisation du titulaire des droits d'exploitation

© Région Bourgogne-Franche-Comté, Inventaire du patrimoine



**Les façades sud-est.**

70, Fougerolles, lieudit : Fougerolles-le-Château

N° de l'illustration : 20077000328NUCA

Date : 2007

Auteur : Jérôme Mongreville

Reproduction soumise à autorisation du titulaire des droits d'exploitation

© Région Bourgogne-Franche-Comté, Inventaire du patrimoine





**Vue de trois quarts arrière.**

70, Fougerolles, lieudit : Fougerolles-le-Château

N° de l'illustration : 20077000329NUCA

Date : 2007

Auteur : Jérôme Mongreville

Reproduction soumise à autorisation du titulaire des droits d'exploitation

© Région Bourgogne-Franche-Comté, Inventaire du patrimoine



**Le bâtiment d'eau et le vannage de décharge.**

70, Fougerolles, lieudit : Fougerolles-le-Château

N° de l'illustration : 20077000327NUCA

Date : 2007

Auteur : Jérôme Mongreville

Reproduction soumise à autorisation du titulaire des droits d'exploitation

© Région Bourgogne-Franche-Comté, Inventaire du patrimoine



**Le moulin et les logements depuis l'est.**

70, Fougerolles, lieudit : Fougerolles-le-Château

N° de l'illustration : 20077000326NUCA

Date : 2007

Auteur : Jérôme Mongreville

Reproduction soumise à autorisation du titulaire des droits d'exploitation

© Région Bourgogne-Franche-Comté, Inventaire du patrimoine



**Le logement patronal.**

70, Fougerolles, lieudit : Fougerolles-le-Château

N° de l'illustration : 20077000330NUCA

Date : 2007

Auteur : Jérôme Mongreville

Reproduction soumise à autorisation du titulaire des droits d'exploitation

© Région Bourgogne-Franche-Comté, Inventaire du patrimoine



**Logement d'employé.**

70, Fougerolles, lieudit : Fougerolles-le-Château

N° de l'illustration : 20077000325NUCA

Date : 2007

Auteur : Jérôme Mongreville

Reproduction soumise à autorisation du titulaire des droits d'exploitation

© Région Bourgogne-Franche-Comté, Inventaire du patrimoine