

FERME, PUIS DISTILLERIE GRANDJEAN ET FILS, ACTUELLEMENT LOGEMENT

Bourgogne-Franche-Comté, Haute-Saône
Aillevillers-et-Lyaumont
37 le Bas de la Côte

Dossier IA70000212 réalisé en 2006

Auteur(s) : Raphaël Favereaux



Historique

La distillerie Grandjean et Fils a été implantée avant 1893 dans les locaux d'une ancienne ferme, dont la grange est datée 1791. Un petit atelier de distillation a alors été édifié, ainsi que des chais (entrepôts de vieillissement) le long de la route départementale. Les bâtiments, vendus en 1922, laissent penser que la distillerie a cessé son activité au sortir de la Première Guerre mondiale. Ils ont ensuite été cédés à un négociant en produits agricoles, puis occupés vers 1960 par une exploitation agricole. La société Grandjean et Fils, dont la fondation remonterait à 1840, possédait une maison de commerce, avec bureaux et entrepôts en face de la gare d'Aillevillers. Les deux alambics ont été vendus au début des années 1960.

Période(s) principale(s) : 4e quart 18e siècle / 4e quart 19e siècle

Dates : 1791 (daté par tradition orale)

Description

L'atelier de fabrication (salle de distillerie) est en moellon de grès enduit couvert d'un toit à longs pans en tuile mécanique. Le chai possède un étage de soubassement et un étage de comble.

Eléments descriptifs

Murs : grès, moellon, enduit

Toit : tuile mécanique

Etages : étage de soubassement, étage de comble

Energie utilisée : énergie thermique, produite sur place

Informations complémentaires

- **Voir le dossier numérisé :** <https://patrimoine.bourgognefranchecomte.fr/gtrudov/IA70000212/index.htm>

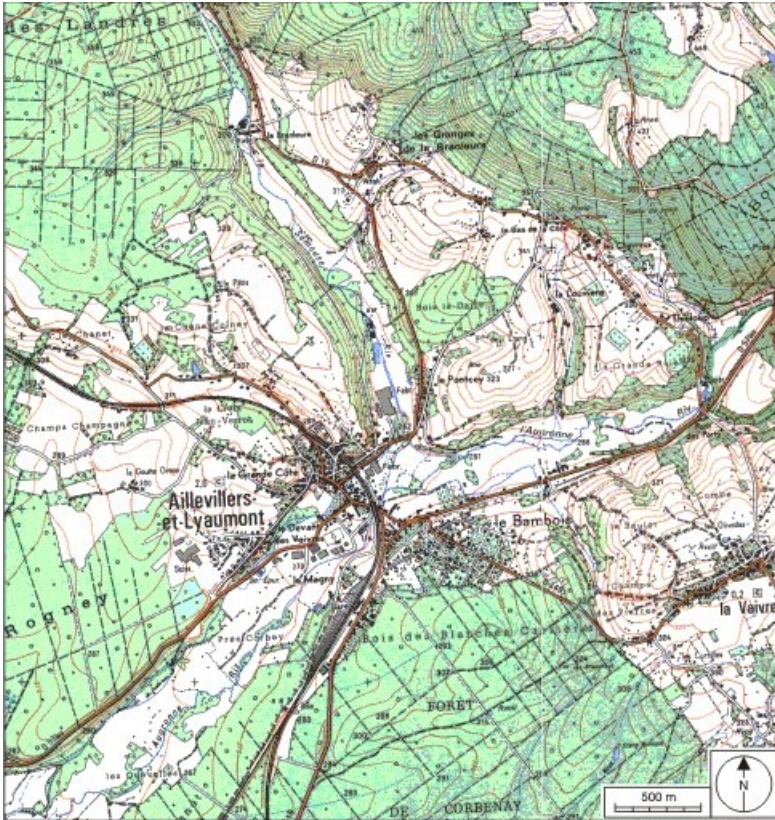
Thématiques : patrimoine industriel de la Haute-Saône

Aire d'étude et canton : Haute-Saône

Dénomination : ferme, distillerie

Parties constituantes non étudiées : atelier de fabrication, chai, logement

© Région Bourgogne-Franche-Comté, Inventaire du patrimoine



Carte de localisation. Carte topographique au 1:25000, I.G.N., Saint-Loup-sur-Semouse, 3419 O. SCAN 25 © IGN - 2008, Licence n°2008CISE29-68.

70, Aillevillers-et-Lyaumont, lieudit : 37 le Bas de la Côte

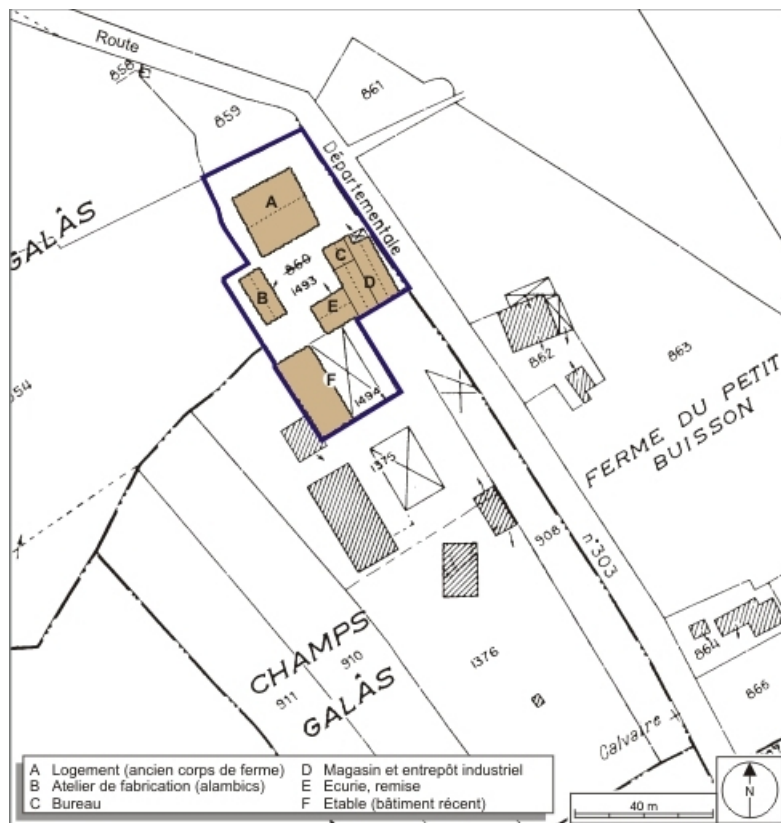
N° de l'illustration : 20087000115NUDA

Date : 2008

Auteur : André Céréza

Reproduction soumise à autorisation du titulaire des droits d'exploitation

© Région Bourgogne-Franche-Comté, Inventaire du patrimoine



Plan-masse et de situation. Extrait du plan cadastral numérisé, 2008, section A, 1:1250. Source : Direction générale des Finances Publiques - Cadastre ; mise à jour : 2008.

70, Aillevillers-et-Lyaumont, lieudit : 37 le Bas de la Côte

N° de l'illustration : 20087000221NUDA

Date : 2008

Auteur : André Céréza

Reproduction soumise à autorisation du titulaire des droits d'exploitation

© Région Bourgogne-Franche-Comté, Inventaire du patrimoine



Bâtiments industriels et pignon de la ferme.

70, Aillevillers-et-Lyaumont, lieudit : 37 le Bas de la Côte

N° de l'illustration : 20067000768NUCA

Date : 2006

Auteur : Jérôme Mongreville

Reproduction soumise à autorisation du titulaire des droits d'exploitation

© Région Bourgogne-Franche-Comté, Inventaire du patrimoine



Chais.

70, Aillevillers-et-Lyaumont, lieudit : 37 le Bas de la Côte

N° de l'illustration : 20067000767NUCA

Date : 2006

Auteur : Jérôme Mongreville

Reproduction soumise à autorisation du titulaire des droits d'exploitation

© Région Bourgogne-Franche-Comté, Inventaire du patrimoine



Atelier de distillation.

70, Aillevillers-et-Lyaumont, lieudit : 37 le Bas de la Côte

N° de l'illustration : 20067000766NUCA

Date : 2006

Auteur : Jérôme Mongreville

Reproduction soumise à autorisation du titulaire des droits d'exploitation

© Région Bourgogne-Franche-Comté, Inventaire du patrimoine



Ferme et logement.

70, Aillevillers-et-Lyaumont, lieudit : 37 le Bas de la Côte

N° de l'illustration : 20067000765NUCA

Date : 2006

Auteur : Jérôme Mongreville

Reproduction soumise à autorisation du titulaire des droits d'exploitation

© Région Bourgogne-Franche-Comté, Inventaire du patrimoine