

## USINE DE BOISSELLERIE (USINE DE FORMES POUR CHAUSSURES) RENAUD

Bourgogne-Franche-Comté, Haute-Saône  
Aillevillers-et-Lyaumont  
rue du Martinet

Dossier IA70000207 réalisé en 2006

Auteur(s) : Raphaël Favereaux



### Historique

La fabrique de formes de souliers Paul Renaud aurait été fondée en 1861. Elle prend par la suite le nom de Renaud-Damidaux, puis Les fils de Renaud-Damidaux vers 1890. En 1893, cette société exploite, vraisemblablement sur le même site, une papeterie, dont la production a pu être utilisée pour la fabrication des talons. Des ateliers de fabrication en rez-de-chaussée couverts de sheds ont été reconstruits au début du 20<sup>e</sup> siècle. En 1929, la SARL P. Renaud Fils et Gendre produit 120 000 paires de formes et 600 000 talons. Un logement patronal est construit au sud de l'usine dans les années 1930. Celle-ci ferme ses portes vers 1962. Les bâtiments ont ensuite été occupés par la société Tramico de la fin des années 1960 à 1981, puis par Recticel, avant d'être rachetés par la commune. L'atelier de fabrication situé contre le talus de la voie ferrée a été détruit par un incendie. Les bâtiments subsistants sont, entre autres, occupés par une caserne de pompiers. Mention de moteurs hydraulique et à vapeur en 1893, et d'une turbine hydraulique de 73 ch en 1938. L'usine emploie 12 hommes et 5 enfants en 1875, 60 personnes et 3 enfants en 1893.

**Période(s) principale(s) :** 1<sup>ère</sup> moitié 20<sup>e</sup> siècle

### Description

Les bâtiments industriels sont construits en rez-de-chaussée et couverts de sheds. Le logement patronal, à un étage carré et un étage de comble, est couvert d'un toit à croupes.

### Eléments descriptifs

**Murs :** grès, moellon, enduit

**Toit :** tuile mécanique, ardoise, verre en couverture

**Etages :** 1 étage carré, étage de comble

**Energie utilisée :** énergie thermique produite sur place, énergie hydraulique produite sur place, énergie électrique achetée

### Informations complémentaires

- **Voir le dossier numérisé :** <https://patrimoine.bourgognefranchecomte.fr/gtrudov/IA70000207/index.htm>

**Thématiques :** patrimoine industriel de la Haute-Saône

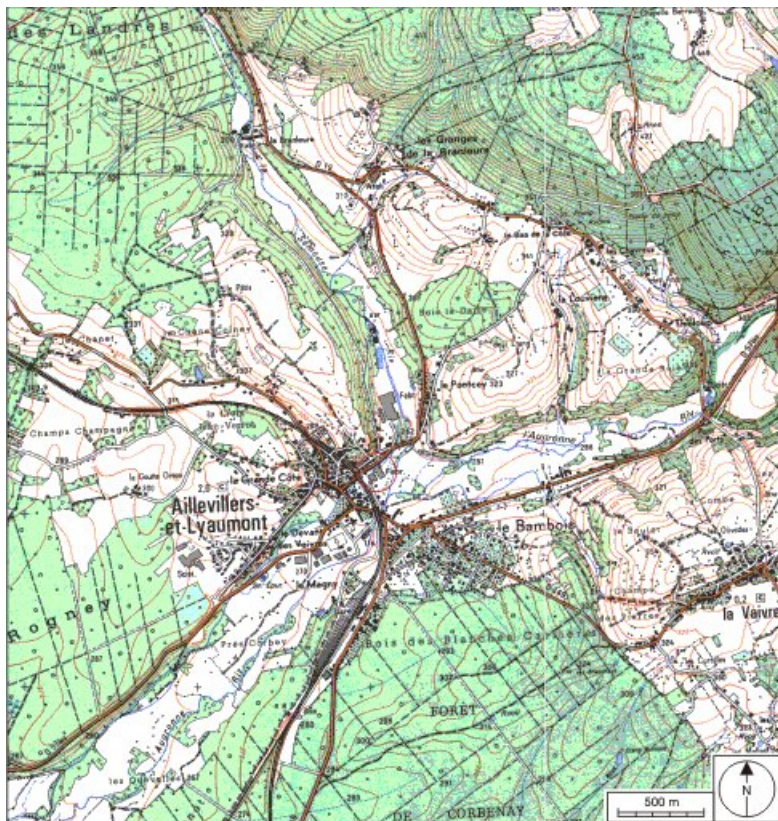
**Aire d'étude et canton :** Haute-Saône

**Hydrographie :** dérivation de l' Augronne

**Dénomination :** usine de boissellerie

**Parties constituantes non étudiées :** atelier de fabrication, logement patronal, logement

© Région Bourgogne-Franche-Comté, Inventaire du patrimoine



**Carte de localisation. Carte topographique au 1:25000, I.G.N., Saint-Loup-sur-Semouse, 3419 O. SCAN 25 © IGN - 2008, Licence n°2008CISE29-68.**

70, Aillevillers-et-Lyaumont rue du Martinet

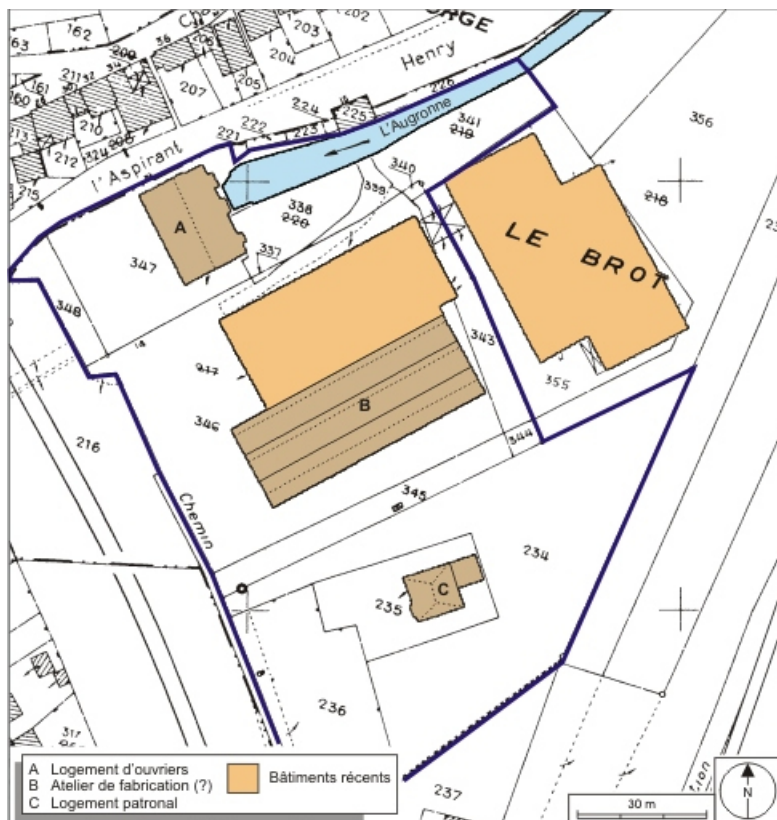
N° de l'illustration : 20087000110NUDA

Date : 2008

Auteur : André Céréza

Reproduction soumise à autorisation du titulaire des droits d'exploitation

© Région Bourgogne-Franche-Comté, Inventaire du patrimoine



**Plan-masse et de situation. Extrait du plan cadastral numérisé, 2008, section AC, 1:1000. Source : Direction générale des Finances Publiques - Cadastre ; mise à jour : 2008.**

70, Aillevillers-et-Lyaumont rue du Martinet

N° de l'illustration : 20087000216NUDA

Date : 2008

Auteur : André Céréza

Reproduction soumise à autorisation du titulaire des droits d'exploitation

© Région Bourgogne-Franche-Comté, Inventaire du patrimoine



**Vue plongeante depuis l'ouest.**

70, Aillevillers-et-Lyaumont rue du Martinet

N° de l'illustration : 20067000773NUCA

Date : 2006

Auteur : Jérôme Mongreville

Reproduction soumise à autorisation du titulaire des droits d'exploitation

© Région Bourgogne-Franche-Comté, Inventaire du patrimoine





**Vue depuis le sud-ouest.**

70, Aillevillers-et-Lyaumont rue du Martinet

N° de l'illustration : 20067000774NUCA

Date : 2006

Auteur : Jérôme Mongreville

Reproduction soumise à autorisation du titulaire des droits d'exploitation

© Région Bourgogne-Franche-Comté, Inventaire du patrimoine



**Logement patronal.**

70, Aillevillers-et-Lyaumont rue du Martinet

N° de l'illustration : 20067000775NUCA

Date : 2006

Auteur : Jérôme Mongreville

Reproduction soumise à autorisation du titulaire des droits d'exploitation

© Région Bourgogne-Franche-Comté, Inventaire du patrimoine