

USINE MÉTALLURGIQUE DITE FORGE DE LA BRANLEURE, PUIS LAMINOIR DE BUYER

Bourgogne-Franche-Comté, Haute-Saône
Aillevillers-et-Lyaumont
la Branleure

Dossier IA70000204 réalisé en 2006

Auteur(s) : Raphaël Favereaux



Historique

Situées sur les terres de la famille de Magnoncourt, les forges de la Branleure sont mentionnées dès la fin du 17^e siècle. Composées d'une forge et d'un fourneau, elles sont exploitées au début du 18^e siècle par Jean-Jacques Rochet, qui crée vers 1705 les forges de la Chaudeau (étudiées [IA70000217](#)), situées 1 km en aval sur la Semouse. En 1772, l'usine produit 400 milliers de fer. Le haut fourneau cesse de rouler vers 1800. Les forges sont acquises en 1855 par Rodolphe de Buyer, maître de forges à la Chaudeau. Elles sont réaménagées et pourvues de trois feux d'affinerie, trois fours et deux martinets. Les deux derniers feux d'affinerie sont arrêtés en 1882, remplacés vers 1890 par un train de laminoir. Un ensemble de logements ouvriers est construit dans le dernier quart du 19^e siècle. Un autre, mentionné "en ruines", situé derrière l'atelier de forge, est détruit vers 1900. Vers 1893 est créée la société en nom collectif Les héritiers de M. Rodolphe de Buyer, ayant pour objet l'exploitation des laminoirs de la Branleure et de Magnoncourt (étudié [IA70000200](#)), et des forges de la Chaudeau. Elle est remplacée en 1908 par la société de Buyer et Cie, liquidée en 1920. En 1929, le laminoir produit des tôles douces pour emboutissage, des tôles lustrées et des tôles pour tuyaux de poêle. Malgré la fusion en 1948 de la société Les Héritiers de Charles de Buyer avec la société A. de Buyer (manufacture de Faymont, 88), l'établissement ferme ses portes en 1954. Les bâtiments ont abrité à partir de 1961 une entreprise de fabrication de panneaux préfabriqués pour la construction d'écoles. L'atelier de fabrication a été reconstruit à cette époque. La fonderie de seconde fusion Sedor s'est implantée quelques temps sur le site au début des années 1990. Les bâtiments sont aujourd'hui occupés par un dépôt de musée et une petite entreprise de transformation de mousse synthétique. Trois feux d'affinerie en 1757, deux en 1881 (dont un seul est actif). Le laminoir emploie une vingtaine de personnes vers 1950. L'entreprise de fabrication de panneaux emploie une trentaine de personnes (dont 15 saisonniers) dans les années 1960.

Période(s) principale(s) : 4^e quart 19^e siècle / 3^e quart 20^e siècle

Description

L'atelier de fabrication conserve un mur en pierre de taille ; il a été reconstruit en moellon de mâchefer, brique silico-calcaire, charpente métallique, le tout couvert d'un toit à longs pans en ciment amiante. Le magasin industriel est construit en moellon et pierre de taille en grès. D'imposants contreforts en moellon de grès sont adossés à sa façade sud. Les logements ouvriers sont composés de quatre logements doubles contigus. Ils sont construits en moellon de grès enduit, à un étage en surcroît, couvert de toit à longs pans en tuile plate et tuile mécanique.

Éléments descriptifs

Murs : grès, résidu industriel en gros oeuvre, fer, brique silico-calcaire, moellon, pan de fer, pierre de taille, enduit

Toit : tuile mécanique, tuile plate, ciment amiante en couverture

Étages : 1 étage carré

Énergie utilisée : énergie hydraulique produite sur place, énergie électrique achetée

Sources documentaires

Documents figurés

- **Aillevillers - Usines de la Branleure.**

Aillevillers - Usines de la Branleure. Carte postale, éd. Guérinot, s.d. [fin 19e ou début 20e siècle].
- Cote du document : Archives départementales de la Haute-Saône, Vesoul

- **Plan de l'usine de la Branleure.**

Plan de l'usine de la Branleure. Plan, papier, plume, s.d. [189].
- Cote du document : Archives départementales de la Haute-Saône, Vesoul

Informations complémentaires

- **Voir le dossier numérisé** : <https://patrimoine.bourgognefranchecomte.fr/gtrudov/IA70000204/index.htm>

Thématiques : patrimoine industriel de la Haute-Saône

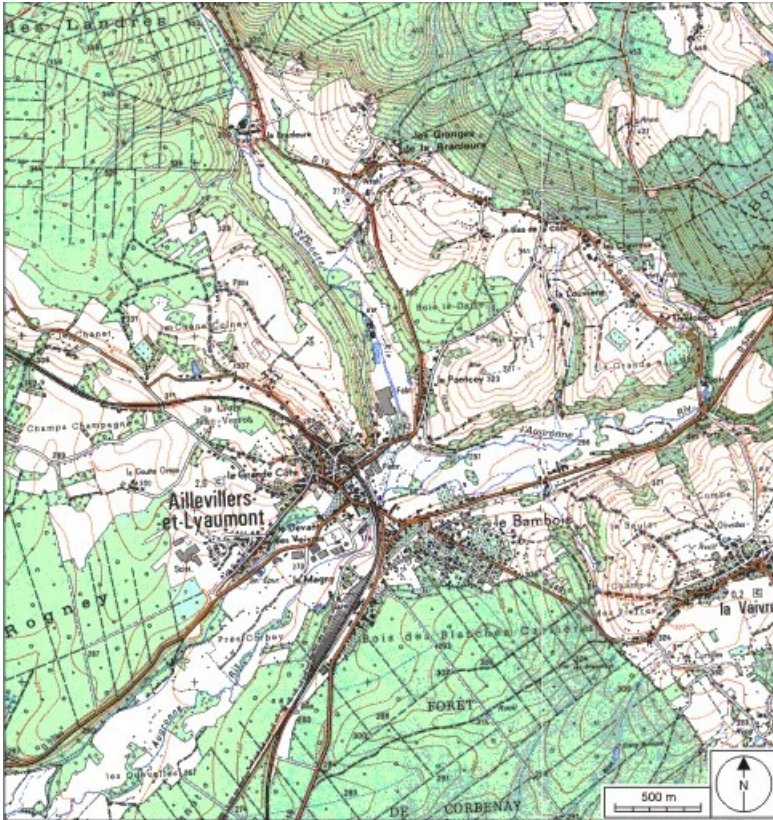
Aire d'étude et canton : Haute-Saône

Hydrographie : dérivation de la Semouse

Dénomination : usine métallurgique, laminoir

Parties constituantes non étudiées : atelier de fabrication, magasin industriel, logement, logement d'ouvriers

© Région Bourgogne-Franche-Comté, Inventaire du patrimoine



Carte de localisation. Carte topographique au 1:25000, I.G.N., Saint-Loup-sur-Semouse, 3419 O. SCAN 25 © IGN - 2008, Licence n°2008CISE29-68.

70, Aillevillers-et-Lyaumont, lieudit : la Branleure

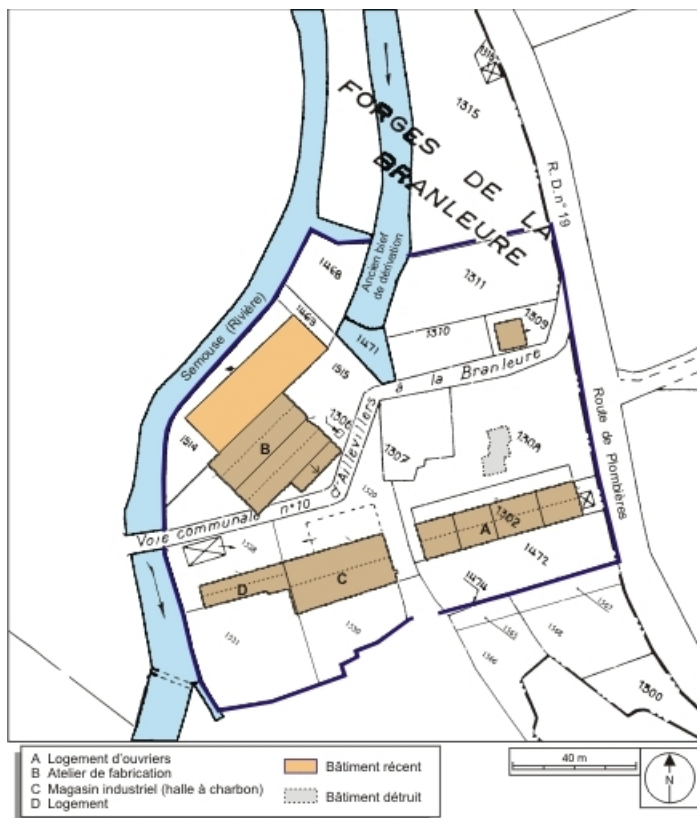
N° de l'illustration : 20087000116NUDA

Date : 2008

Auteur : André Céréza

Reproduction soumise à autorisation du titulaire des droits d'exploitation

© Région Bourgogne-Franche-Comté, Inventaire du patrimoine



Plan-masse et de situation. Extrait du plan cadastral numérisé, 2008, section A, 1:1250. Source : Direction générale des Finances Publiques - Cadastre ; mise à jour : 2008.

70, Aillevillers-et-Lyaumont, lieudit : la Branleure

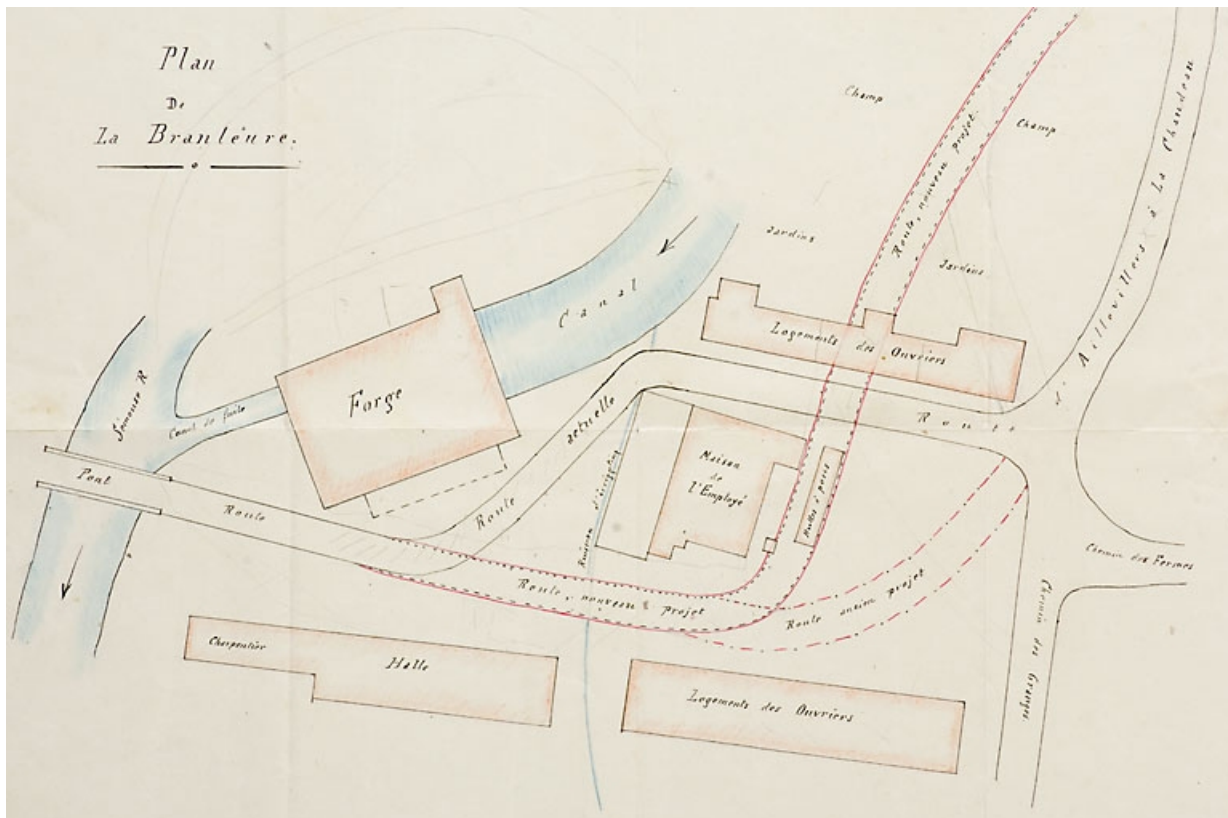
N° de l'illustration : 20087000214NUDA

Date : 2008

Auteur : André Céréza

Reproduction soumise à autorisation du titulaire des droits d'exploitation

© Région Bourgogne-Franche-Comté, Inventaire du patrimoine



Plan de l'usine de la Branleure.

70, Aillevillers-et-Lyaumont, lieudit : la Branleure

Source :

Plan, papier, plume, s.d. [189.]. Lieu de conservation : Archives départementales du Doubs, Besançon. Cote : 22 J 1077 - Cote du document : Archives départementales de la Haute-Saône, Vesoul

N° de l'illustration : 20077000037NUCA

Date : 2007

Auteur : Jérôme Mongreville

Reproduction soumise à autorisation du titulaire des droits d'exploitation

© Région Bourgogne-Franche-Comté, Inventaire du patrimoine



Aillevillers - Usines de la Branleure.

70, Aillevillers-et-Lyaumont, lieudit : la Branleure

Source :

Carte postale, éd. Guérinot, s.d. [fin 19e ou début 20e siècle], par Breger Frères, A. (photographe). Lieu de conservation : Archives départementales du Doubs, Besançon. Cote : 11 Fi 6/25 - Cote du document : Archives départementales de la Haute-Saône, Vesoul

N° de l'illustration : 20077000089NUCA

Date : 2007

Auteur : Jérôme Mongreville (reproduction)

Reproduction soumise à autorisation du titulaire des droits d'exploitation

© Région Bourgogne-Franche-Comté, Inventaire du patrimoine



Ancienne halle.

70, Aillevillers-et-Lyaumont, lieudit : la Branleure

N° de l'illustration : 20067000695NUCA

Date : 2006

Auteur : Jérôme Mongreville

Reproduction soumise à autorisation du titulaire des droits d'exploitation

© Région Bourgogne-Franche-Comté, Inventaire du patrimoine



Halle vue de trois quarts arrière.

70, Aillevillers-et-Lyaumont, lieudit : la Branleure

N° de l'illustration : 20067000693NUCA

Date : 2006

Auteur : Jérôme Mongreville

Reproduction soumise à autorisation du titulaire des droits d'exploitation

© Région Bourgogne-Franche-Comté, Inventaire du patrimoine



Emplacement de l'ancien atelier de forge.

70, Aillevillers-et-Lyaumont, lieudit : la Branleure

N° de l'illustration : 20067000696NUCA

Date : 2006

Auteur : Jérôme Mongreville

Reproduction soumise à autorisation du titulaire des droits d'exploitation

© Région Bourgogne-Franche-Comté, Inventaire du patrimoine



Logements d'ouvriers.

70, Aillevillers-et-Lyaumont, lieudit : la Branleure

N° de l'illustration : 20067000694NUCA

Date : 2006

Auteur : Jérôme Mongreville

Reproduction soumise à autorisation du titulaire des droits d'exploitation

© Région Bourgogne-Franche-Comté, Inventaire du patrimoine



Halle et logements d'ouvriers depuis le sud-est.

70, Aillevillers-et-Lyaumont, lieudit : la Branleure

N° de l'illustration : 20067000692NUCA

Date : 2006

Auteur : Jérôme Mongreville

Reproduction soumise à autorisation du titulaire des droits d'exploitation

© Région Bourgogne-Franche-Comté, Inventaire du patrimoine