

## FERME, PUIS FÉCULERIE DITE GRANDE FÉCULERIE DE CORBENAY, ACTUELLEMENT USINE DE CONSTRUCTION MÉCANIQUE AMECOR ET LOGEMENT

Bourgogne-Franche-Comté, Haute-Saône  
Corbenay  
les Naues - rue de la Féculerie

Dossier IA70000203 réalisé en 2006

Auteur(s) : Raphaël Favereaux



### Historique

La féculerie est mentionnée en 1862, date à laquelle son propriétaire, Eugène Poirson, est autorisé à faire usage d'une chaudière à vapeur pour le séchage de la fécule. La fabrique est acquise par Adrien Cuny en 1873, puis reprise par Alfred Gascony vers 1892. Toutefois, en 1896, la féculerie est dite "en chômage depuis une dizaine d'années". En 1900, Léopold Doillon, féculier de son état, crée avec Alfred Marie, Xavier Ballot et Apollon Laporte une société pour le fonctionnement de sa féculerie. Rapidement, l'association périclité et le négociant Ballot, allié à l'industriel Laporte, restent seuls à la tête de la société, dénommée société anonyme Grande Féculerie de Corbenay. Les bâtiments de production, compris dans l'exploitation agricole de la Boigerie, sont en mauvais état. Ils sont réhabilités, rééquipés (turbine hydraulique, chaudière et machine à vapeur, nouvelles transmissions) et loués par la famille Gascony, avant d'être achetés en 1913. Un bâtiment de stockage des pommes de terre et un logement patronal sont construits entre 1900 et 1905. Vers 1910, la féculerie traite annuellement 3800 t de pommes de terre et produit de 7 à 8000 sacs de fécule. Propriétaire foncier, Augustin Ballot poursuit parallèlement de mener son exploitation agricole, notamment pour la fourniture de pommes de terres. En 1912, la société en nom collectif Jules Dugravot et Cie (du nom de son directeur) est fondée afin de diversifier l'activité féculière, nécessairement saisonnière. Improprement dénommée savonnerie, cette petite entreprise a pour but la fabrication de résinate de soude (colle à base de résine et de soude) employé dans l'industrie papetière. Elle s'implante dans un bâtiment de l'ancienne ferme, vraisemblablement édifié vers 1840, pourvu d'une chaudière et d'une cheminée en brique. Cette activité cesse en 1941. En 1920, une petite centrale hydroélectrique, aménagée en amont sur la Combeauté, dans l'ancien moulin Xolin, alimente la féculerie en électricité. Peu après, la fabrique est reliée au réseau ferroviaire par un embranchement particulier. La féculerie essuie deux incendies partiels en 1908 et 1924. La pomme de terre provient essentiellement de l'extérieur de la région jusqu'en 1933, puis du secteur à partir de cette date. La fécule, extraite après les opérations de lavage des tubercules, de râpage, de tamisage (séparation de la pulpe et de la fécule), de raffinage, de séchage, de stockage et de conditionnement (sacs de 100 kg), est utilisée dans les industries textile, agro-alimentaire, papetière et métallurgique (fonderie). Entre 1911 et 1931, la Grande Féculerie de Corbenay reprend à bail la féculerie Bonnardot (Seurre, 21). De 1932 à 1935, elle exploite, associée à l'industriel féculier Jean Brueder, l'établissement de Malliard de Conflans-sur-Lanterne ([étudié IA70000188](#)). En 1937, la féculerie traite annuellement 3500 t de pomme de terre, pour une capacité de production maximale de 550 t de fécule. Partiellement détruite par un incendie en 1943, la féculerie de Corbenay est reconstruite entre 1944 et 1949. L'activité périclité après la Seconde Guerre mondiale et la fabrication de fécule est arrêtée en 1965. La société est dissoute en 1975. Une partie des bâtiments a été réoccupée dès 1965 par une entreprise de mécanique générale (Amecor), encore présente sur les lieux. Une autre partie de l'atelier de fabrication a été reconvertie en logements. L'atelier de réparation a été détruit et l'une des cheminées a été arasée. Les installations techniques ont été démantelées, à l'exception d'un moteur électrique Edison et d'une turbine hydraulique. L'arrêt préfectoral du 5 juin 1862 autorise la mise en service d'une chaudière à vapeur des Ets Legay (Mulhouse, 68). Une des deux turbines installées au début du 20e siècle, de marque Goulut-Borne, est encore en place en 2006. La chaudière tubulaire horizontale Singrün, mise en place pour la savonnerie, a été autorisée en 1912. Une turbine de 25 ch et un moteur électrique de 20 ch sont attestés en 1937. La féculerie emploie 15 ouvriers en 1901, entre 10 et 15 en 1918 et 2 après la Seconde Guerre.

**Période(s) principale(s) :** 2e quart 19e siècle / 1er quart 20e siècle / 2e quart 20e siècle

### Description

A l'exception d'un entrepôt industriel (cave à pommes de terre) construit en charpente de bois et en essentage de planches, les bâtiments sont en moellon de grès enduit, couverts de toit à longs pans et de tuile mécanique. L'atelier de fabrication dit salle des tables, permettant d'opérer sur des tables inclinées la séparation entre la pulpe et la fécule, est pourvu d'un étage où s'effectuait le séchage de la fécule et son blutage. Le local de l'ancienne machine à vapeur est construit en brique. La cheminée en brique de l'ancienne savonnerie est encore en place, quoique dégradée. Le logement patronal est pourvu d'un étage et d'un toit à demi-croupes. Il subsiste une fosse à pulpe, vaste aire rectangulaire délimitée par des dalles de grès adossées à des talus, d'une profondeur d'environ 1 mètre et d'une surface d'environ 800 m<sup>2</sup>.

### Eléments descriptifs

**Murs** : grès, bois, brique, moellon, enduit, essentage de planches

**Toit** : tuile mécanique

**Etages** : 1 étage carré

**Couvrement** : charpente en bois apparente

**Type(s) de couverture** : toit à longs pans ; toit à longs pans demi-croupe

### Sources documentaires

#### Documents figurés

- **Plan-masse de la féculerie au début du 20e siècle.**

Plan-masse de la féculerie au début du 20e siècle. Mise au net André Céréza, échelle 1:1000. Dans : " Apogée et déclin d'une entreprise au XXe siècle, [...] ", 1996, n.p. (annexe).

- **Corbenay. - La Féculerie.**

Corbenay. - La Féculerie. Carte postale, Reuchet-Ougier impr., Fougerolles, s.d. [vers 1910].

Lieu de conservation : Collection particulière

- **Plan à l'appui de la demande présentée le 21 février 1862 par M. Poirson à l'effet d'être autorisé à établir une chaudière à vapeur dans sa féculerie à Corbenay.**

[Plan à l'appui de la demande présentée le 21 février 1862 par M. Poirson à l'effet d'être autorisé à établir une chaudière à vapeur dans sa féculerie à Corbenay].

Lieu de conservation : Archives départementales de la Haute-Saône, Vesoul

### Informations complémentaires

- **Voir le dossier initial numérisé** : <https://patrimoine.bourgognefranchecomte.fr/gtrudov/IA70000203/index.htm>

**Thématiques** : patrimoine industriel de la Haute-Saône

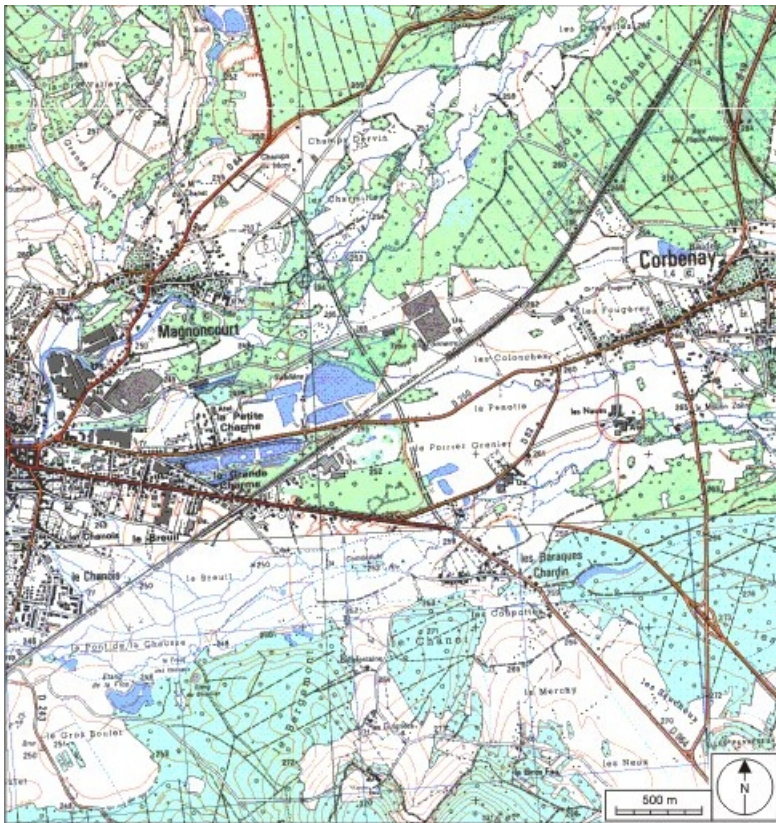
**Aire d'étude et canton** : Haute-Saône

**Hydrographie** : dérivation de la Combeauté

**Dénomination** : ferme, féculerie, usine de construction mécanique

**Parties constituantes non étudiées** : atelier de fabrication, aire de fabrication, entrepôt industriel, logement, logement patronal, bureau, salle des machines, cheminée d'usine, bâtiment d'eau, bief de dérivation

© Région Bourgogne-Franche-Comté, Inventaire du patrimoine



**Carte de localisation. Carte topographique au 1:25000, I.G.N., Saint-Loup-sur-Semouse, 3419 O. SCAN 25 © IGN - 2008, Licence n°2008CISE29-68.**

70, Corbenay rue de la Féculerie, lieudit : les Naues

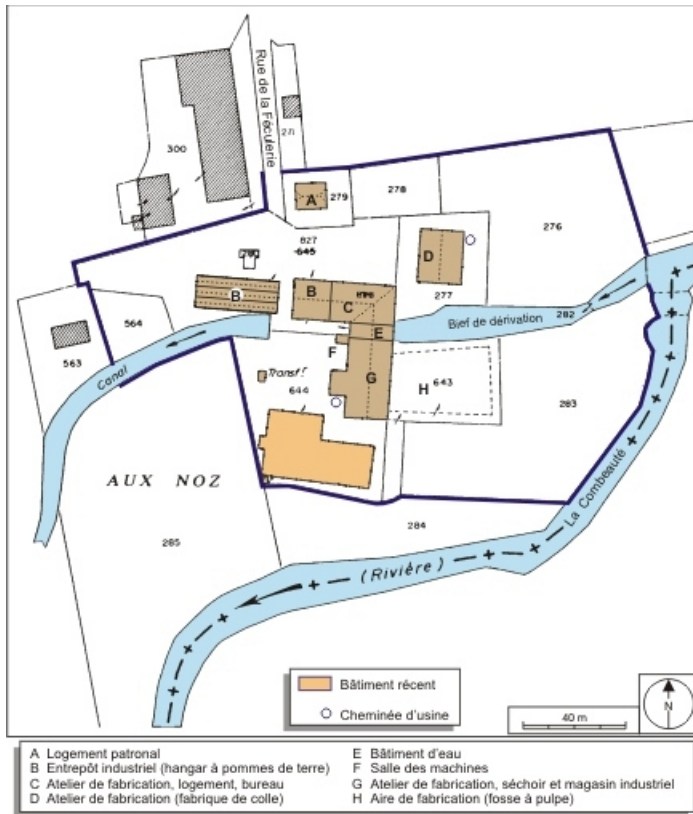
N° de l'illustration : 20087000087NUDA

Date : 2008

Auteur : André Céréza

Reproduction soumise à autorisation du titulaire des droits d'exploitation

© Région Bourgogne-Franche-Comté, Inventaire du patrimoine



**Plan-masse et de situation. Extrait du plan cadastral, 2008, section C, 1:1250 réduit à 1:1500. Source : Direction générale des Finances Publiques - Cadastre ; mise à jour : 2008.**

70, Corbenay rue de la Féculerie, lieudit : les Naues

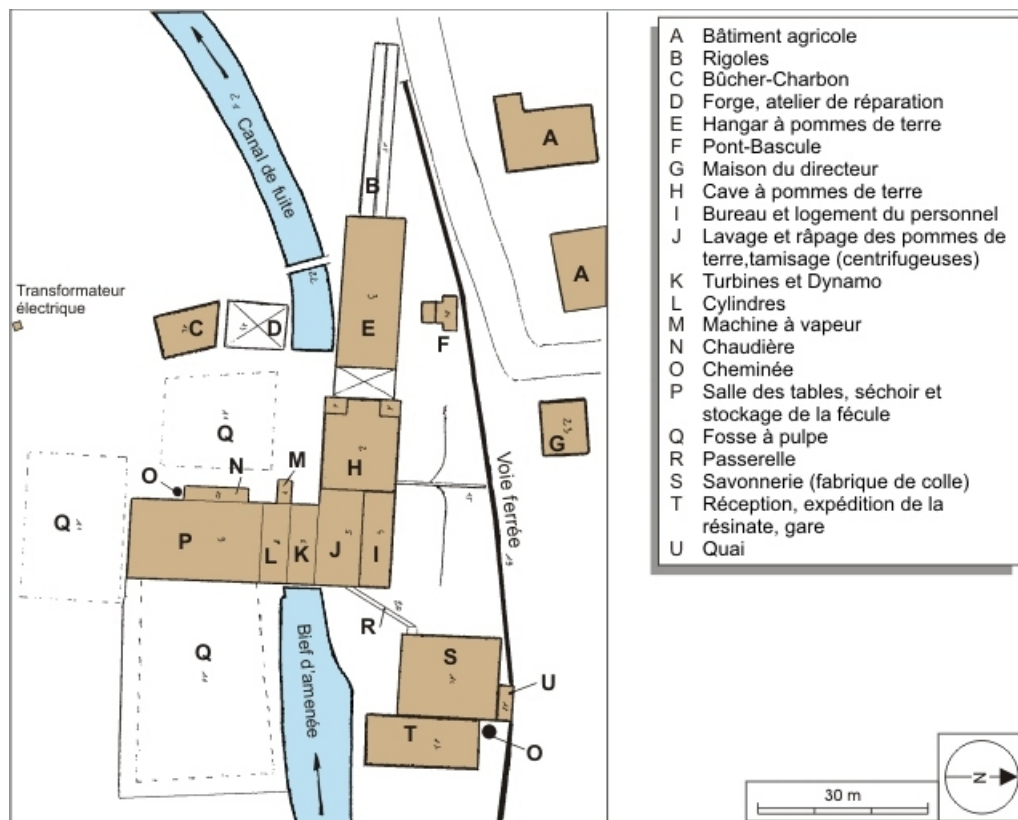
N° de l'illustration : 20087000212NUDA

Date : 2008

Auteur : André Céréza

Reproduction soumise à autorisation du titulaire des droits d'exploitation

© Région Bourgogne-Franche-Comté, Inventaire du patrimoine



**Plan-masse de la féculerie au début du 20e siècle.**

70, Corbenay rue de la Féculerie, lieudit : les Naues

**Source :**

**Mise au net André Céréza, échelle 1:1000. Dans : " Apogée et déclin d'une entreprise au XXe siècle, [...] ", 1996, n.p. (annexe).**

N° de l'illustration : 20087000213NUDA

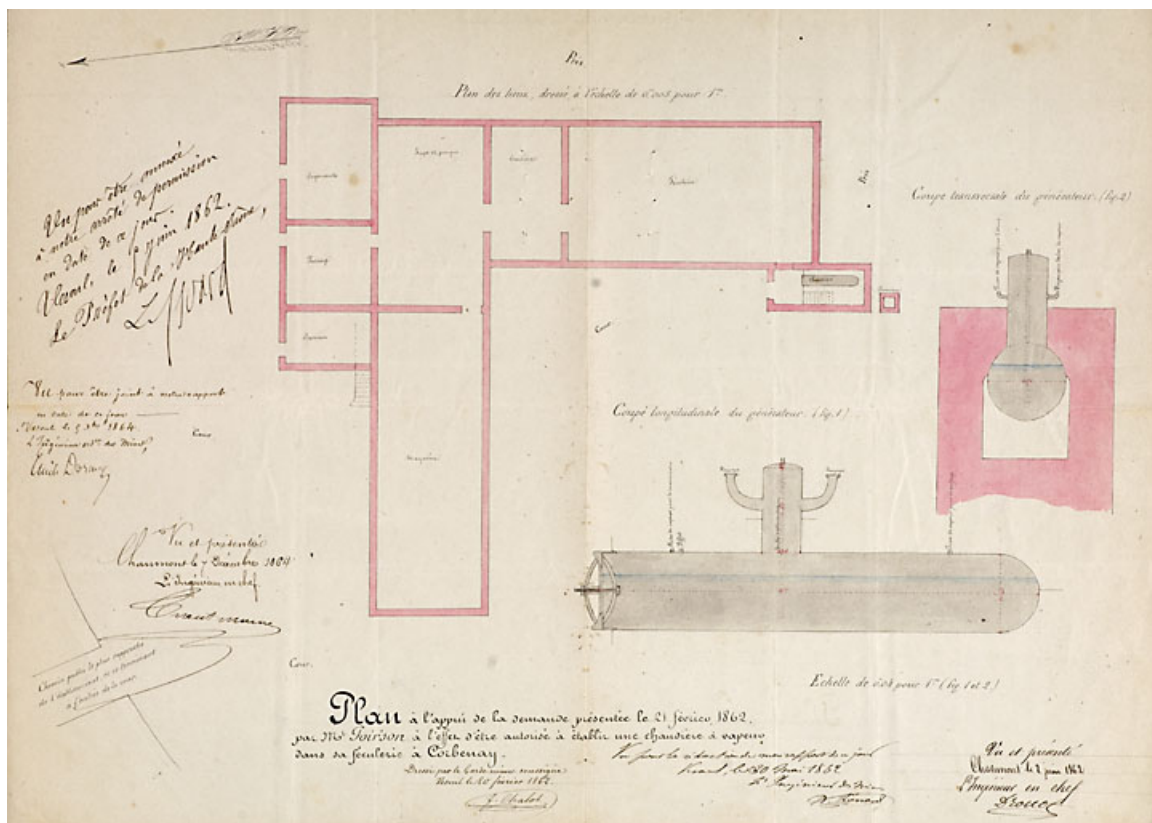
Date : 2008

Auteur : André Céréza

Reproduction soumise à autorisation du titulaire des droits d'exploitation

© Région Bourgogne-Franche-Comté, Inventaire du patrimoine





[Plan à l'appui de la demande présentée le 21 février 1862 par M. Poirson à l'effet d'être autorisé à établir une chaudière à vapeur dans sa féculerie à Corbenay].

70, Corbenay rue de la Féculerie, lieudit : les Naues

**Source :**

**Plan, 1862. Lieu de conservation : Archives départementales de la Haute-Saône, Vesoul**

Lieu de conservation : Archives départementales de la Haute-Saône, Vesoul

N° de l'illustration : 20077000042NUCA

Date : 2007

Auteur : Jérôme Mongreville

Reproduction soumise à autorisation du titulaire des droits d'exploitation

© Région Bourgogne-Franche-Comté, Inventaire du patrimoine



**Corbenay. - La Féculerie.**

70, Corbenay rue de la Féculerie, lieudit : les Naues

**Source :**

**Carte postale, Reuchet-Ougier impr., Fougerolles, s.d. [vers 1910]. Lieu de conservation : collection particulière**

Lieu de conservation : Collection particulière

N° de l'illustration : 20077000006NUCA

Date : 2007

Auteur : Jérôme Mongreville (reproduction)

Reproduction soumise à autorisation du titulaire des droits d'exploitation

© Région Bourgogne-Franche-Comté, Inventaire du patrimoine



**Bâtiments industriels depuis la cour.**

70, Corbenay rue de la Féculerie, lieudit : les Naues

N° de l'illustration : 20067000669NUCA

Date : 2006

Auteur : Jérôme Mongreville

Reproduction soumise à autorisation du titulaire des droits d'exploitation

© Région Bourgogne-Franche-Comté, Inventaire du patrimoine





**Entrepôt industriel (stockage des pommes de terre).**

70, Corbenay rue de la Féculerie, lieudit : les Naues

N° de l'illustration : 20067000670NUCA

Date : 2006

Auteur : Jérôme Mongreville

Reproduction soumise à autorisation du titulaire des droits d'exploitation

© Région Bourgogne-Franche-Comté, Inventaire du patrimoine



**Cheminée de la machine à vapeur.**

70, Corbenay rue de la Féculerie, lieudit : les Naues

N° de l'illustration : 20067000668NUCA

Date : 2006

Auteur : Jérôme Mongreville

Reproduction soumise à autorisation du titulaire des droits d'exploitation

© Région Bourgogne-Franche-Comté, Inventaire du patrimoine



**Extrémité sud de la salle des tables et du séchoir.**

70, Corbenay rue de la Féculerie, lieudit : les Naues

N° de l'illustration : 20067000667NUCA

Date : 2006

Auteur : Jérôme Mongreville

Reproduction soumise à autorisation du titulaire des droits d'exploitation

© Région Bourgogne-Franche-Comté, Inventaire du patrimoine





**Façade postérieure de la salle des tables et du séchoir. Au premier plan : fosse à pulpe.**  
70, Corbenay rue de la Féculerie, lieudit : les Naues

N° de l'illustration : 20067000664NUCA

Date : 2006

Auteur : Jérôme Mongreville

Reproduction soumise à autorisation du titulaire des droits d'exploitation

© Région Bourgogne-Franche-Comté, Inventaire du patrimoine





**Dalles de grès dressées délimitant la fosse à pulpe.**

70, Corbenay rue de la Féculerie, lieudit : les Naues

N° de l'illustration : 20067000666NUCA

Date : 2006

Auteur : Jérôme Mongreville

Reproduction soumise à autorisation du titulaire des droits d'exploitation

© Région Bourgogne-Franche-Comté, Inventaire du patrimoine



**Bâtiment abritant la salle des tables, le séchoir, le magasin industriel et le bâtiment d'eau.**

70, Corbenay rue de la Féculerie, lieudit : les Naues

N° de l'illustration : 20067000665NUCA

Date : 2006

Auteur : Jérôme Mongreville

Reproduction soumise à autorisation du titulaire des droits d'exploitation

© Région Bourgogne-Franche-Comté, Inventaire du patrimoine





**Atelier de fabrication (fabrique de colle) vu depuis le nord-est.**

70, Corbenay rue de la Féculerie, lieudit : les Naues

N° de l'illustration : 20067000662NUCA

Date : 2006

Auteur : Jérôme Mongreville

Reproduction soumise à autorisation du titulaire des droits d'exploitation

© Région Bourgogne-Franche-Comté, Inventaire du patrimoine



**Atelier de fabrication (fabrique de colle). Façade antérieure.**

70, Corbenay rue de la Féculerie, lieudit : les Naues

N° de l'illustration : 20067000672NUCA

Date : 2006

Auteur : Jérôme Mongreville

Reproduction soumise à autorisation du titulaire des droits d'exploitation

© Région Bourgogne-Franche-Comté, Inventaire du patrimoine





**Cheminée de l'atelier de fabrication (fabrique de colle).**

70, Corbenay rue de la Féculerie, lieudit : les Naues

N° de l'illustration : 20067000663NUCA

Date : 2006

Auteur : Jérôme Mongreville

Reproduction soumise à autorisation du titulaire des droits d'exploitation

© Région Bourgogne-Franche-Comté, Inventaire du patrimoine



**Atelier de fabrication (fabrique de colle) et façade nord de l'entrepôt industriel.**  
70, Corbenay rue de la Féculerie, lieudit : les Naues

N° de l'illustration : 20067000674NUCA

Date : 2006

Auteur : Jérôme Mongreville

Reproduction soumise à autorisation du titulaire des droits d'exploitation

© Région Bourgogne-Franche-Comté, Inventaire du patrimoine



**Entrepôt industriel (stockage des pommes de terre) vu de trois quarts.**

70, Corbenay rue de la Féculerie, lieudit : les Naues

N° de l'illustration : 20067000673NUCA

Date : 2006

Auteur : Jérôme Mongreville

Reproduction soumise à autorisation du titulaire des droits d'exploitation

© Région Bourgogne-Franche-Comté, Inventaire du patrimoine





**Logement patronal.**

70, Corbenay rue de la Féculerie, lieudit : les Naues

N° de l'illustration : 20067000671NUCA

Date : 2006

Auteur : Jérôme Mongreville

Reproduction soumise à autorisation du titulaire des droits d'exploitation

© Région Bourgogne-Franche-Comté, Inventaire du patrimoine





**Système de transmission à l'aplomb de la turbine Goulut-Borne.**

70, Corbenay rue de la Féculerie, lieudit : les Naues

N° de l'illustration : 20067000657NUCA

Date : 2006

Auteur : Jérôme Mongreville

Reproduction soumise à autorisation du titulaire des droits d'exploitation

© Région Bourgogne-Franche-Comté, Inventaire du patrimoine



**Système de transmission à l'aplomb de la turbine Goulut-Borne. Vue de côté.**  
70, Corbenay rue de la Féculerie, lieudit : les Naues

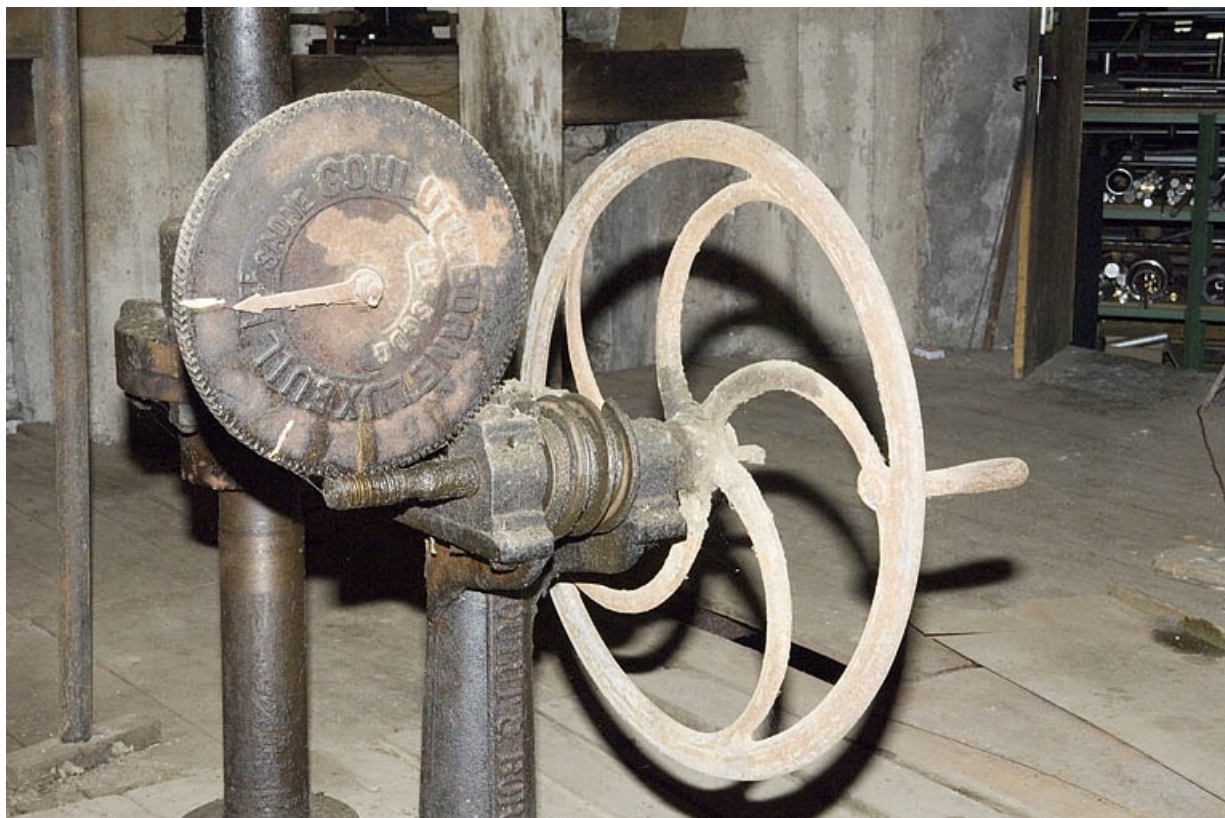
N° de l'illustration : 20067000659NUCA

Date : 2006

Auteur : Jérôme Mongreville

Reproduction soumise à autorisation du titulaire des droits d'exploitation

© Région Bourgogne-Franche-Comté, Inventaire du patrimoine



**Volant et cadran de contrôle de la turbine. Détail.**  
70, Corbenay rue de la Féculerie, lieudit : les Naues

N° de l'illustration : 20067000656NUCA

Date : 2006

Auteur : Jérôme Mongreville

Reproduction soumise à autorisation du titulaire des droits d'exploitation

© Région Bourgogne-Franche-Comté, Inventaire du patrimoine





**Régulateur à boules du système de transmission de la de la turbine.**

70, Corbenay rue de la Féculerie, lieudit : les Naues

N° de l'illustration : 20067000658NUCA

Date : 2006

Auteur : Jérôme Mongreville

Reproduction soumise à autorisation du titulaire des droits d'exploitation

© Région Bourgogne-Franche-Comté, Inventaire du patrimoine



**Moteur électrique Edison. Vue de face.**

70, Corbenay rue de la Féculerie, lieudit : les Naues

N° de l'illustration : 20067000660NUCA

Date : 2006

Auteur : Jérôme Mongreville

Reproduction soumise à autorisation du titulaire des droits d'exploitation

© Région Bourgogne-Franche-Comté, Inventaire du patrimoine



**Moteur électrique Edison et tableau électrique.**

70, Corbenay rue de la Féculerie, lieudit : les Naues

N° de l'illustration : 20067000661NUCA

Date : 2006

Auteur : Jérôme Mongreville

Reproduction soumise à autorisation du titulaire des droits d'exploitation

© Région Bourgogne-Franche-Comté, Inventaire du patrimoine