

USINE MÉTALLURGIQUE DITE FORGE DU BEUCHOT, ACTUELLEMENT TRÉFILERIE

Bourgogne-Franche-Comté, Haute-Saône
Hautevelle
le Beuchot

Dossier IA70000186 réalisé en 2006

Auteur(s) : Raphaël Favereaux



Historique

Un acte de vente mentionne l'existence du "moulin et battant d'Hautevelle" en 1539. Un haut fourneau est établi à la fin du 16^e ou au 17^e siècle. Le pignon d'un bâtiment, devenu par la suite atelier de réparation, porte une pierre frappée d'une croix de Lorraine et du millésime 1715, attestant une reconstruction (ou un agrandissement) à cette date. Le fourneau est exploité à partir de 1739, puis acquis en 1745, par les sieurs Goux et Demandre. Il produit 75 t de fonte en 1790, mais cesse de rouler en 1795. L'établissement est alors converti en forge, composée de deux feux d'affinerie. Un linteau de l'atelier de réparation est gravé de la date 1826. En 1866, l'usine se compose "de deux foyers d'affinerie, de deux marteaux à queue, d'un martinet, de deux fours à réchauffer, d'une machine soufflante et de trois machines hydrauliques de la force de 24 ch". La forge et sa scierie sont réglementées par arrêté préfectoral le 22 novembre 1873, faisant suite à une réglementation de 1836. L'établissement se spécialise vers 1880 dans l'activité de tréfilage. Divers bâtiments (bâtiment de la machine à vapeur, hangar) sont reconstruits vers 1885. L'usine est cédée vers 1875 par la famille Demandre aux sieurs Louis Aubert et Gaston Marquiset, puis passe dans les mains de la société Dauguet et Cie peu avant 1900. En 1918, la Tréfilerie H. Dauguet produit mensuellement 40 à 50 t de fil de fer fin, en acier et laiton, pour cordes, toiles métalliques, fleurs artificielles, etc. Dénommées Tréfileries du Beuchot en 1929, elles appartiennent à Lemaire et Cie et fabriquent du fil en acier, fer et laiton trempé, cuivré, étamé et galvanisé. En 1964, la production mensuelle atteint 200 t de fils d'acier fin, doux, extra-doux et dur. Repris par la tréfilerie de Conflandey (étudiée [IA70000331](#)), l'établissement dépend aujourd'hui du groupe allemand Saarlöh. Divers ateliers de fabrication en mauvais état (étamerie, galvanisation) et une cheminée en brique ont été détruits vers 1994. Une machine à vapeur de 70 ch est mentionnée au début du 20^e siècle. Une chaudière de la Société industrielle de Creil est autorisée en 1929 et une autre, de marque Scheidecker et Kohl (Lure, 70), autorisée en 1950. Présence d'une turbine en place en 2006. La forge emploie 12 personnes en interne et 25 en externe en 1816, une vingtaine en 1847, et 12 hommes et 3 enfants en 1875. La tréfilerie embauche 90 personnes en 1892, 110 en 1918, 80 en 1931 et 20 en 2006.

Période(s) principale(s) : 1^{er} quart 18^e siècle / 2^e quart 19^e siècle / 4^e quart 19^e siècle / 1^{er} quart 20^e siècle

Dates : 1715 (daté par source) / 1826 (daté par source)

Description

Les bâtiments les plus anciens (milieu du 19^e siècle ?) sont construits en moellon de grès enduit, à un étage carré, et couverts de toits à longs pans en tuile mécanique. Ils sont ajourés de larges baies rectangulaires, à encadrements en pierre de taille. Les autres ateliers de fabrication sont bâtis en rez-de-chaussée, couverts de travées de sheds. Plusieurs ateliers, dont les encadrements de baie sont en brique silico-calcaire, ont été construits ou repris au début du 20^e siècle. Le bâtiment d'eau est construit en brique. Le logement patronal comprend deux étages carrés. Cinq logements d'ouvriers bordent la route qui mène au village d'Hautevelle. Ils sont construits en moellon de grès enduit, pourvus d'un étage carré et d'un étage en surcroît, et couverts de toits à longs pans.

Éléments descriptifs

Murs : grès, brique silico-calcaire, brique, moellon, enduit

Toit : tuile mécanique, ciment amiante en couverture, verre en couverture

Étages : 2 étages carrés, étage en surcroît

Énergie utilisée : énergie hydraulique produite sur place turbine hydraulique, énergie thermique produite sur place, énergie

électrique achetée

Sources documentaires

Documents figurés

- **Les tréfileries du Beuchot [encart publicitaire].**

Les tréfileries du Beuchot [encart publicitaire]. Photogr., s.d. [1929]. Dans : " L'Illustration économique et financière : La Haute-Saône,[...] ", 1929, p. 42.

- **Les tréfileries du Beuchot [vue aérienne de l'usine].**

Les tréfileries du Beuchot [vue aérienne de l'usine]. Photogr., s.d. [1929]. Dans : " L'Illustration économique et financière : La Haute-Saône,[...] ", 1929, p. 42.

Informations complémentaires

- **Voir le dossier numérisé :** <https://patrimoine.bourgognefranchecomte.fr/gtrudov/IA70000186/index.htm>

Thématiques : patrimoine industriel de la Haute-Saône

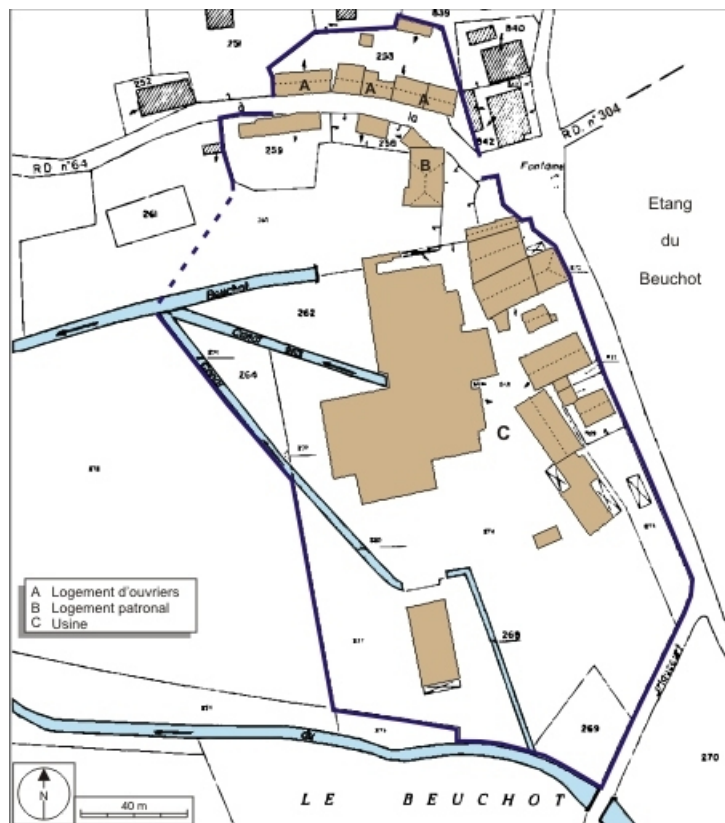
Aire d'étude et canton : Haute-Saône

Hydrographie : étang du Beuchot

Dénomination : usine métallurgique, tréfilerie

Parties constituantes non étudiées : atelier de fabrication, magasin industriel, atelier de réparation, logement patronal, logement d'ouvriers, bureau, étang, bâtiment d'eau, transformateur

© Région Bourgogne-Franche-Comté, Inventaire du patrimoine



Plan-masse et de situation. Extrait du plan cadastral numérisé, 2008, section B, 1:1250 réduit à 1:2000. Source : Direction générale des Finances Publiques - Cadastre ; mise à jour : 2008.

70, Hautevelle, lieudit : le Beuchot

N° de l'illustration : 20087000195NUDA

Date : 2008

Auteur : André Céréza

Reproduction soumise à autorisation du titulaire des droits d'exploitation

© Région Bourgogne-Franche-Comté, Inventaire du patrimoine



Les tréfileries du Beuchot [encart publicitaire].

70, Hautevelle, lieudit : le Beuchot

Source :

Photographie , s.d. [1929]. Dans : " L'illustration économique et financière : La Haute-Saône,[...] ", 1929, p. 42.

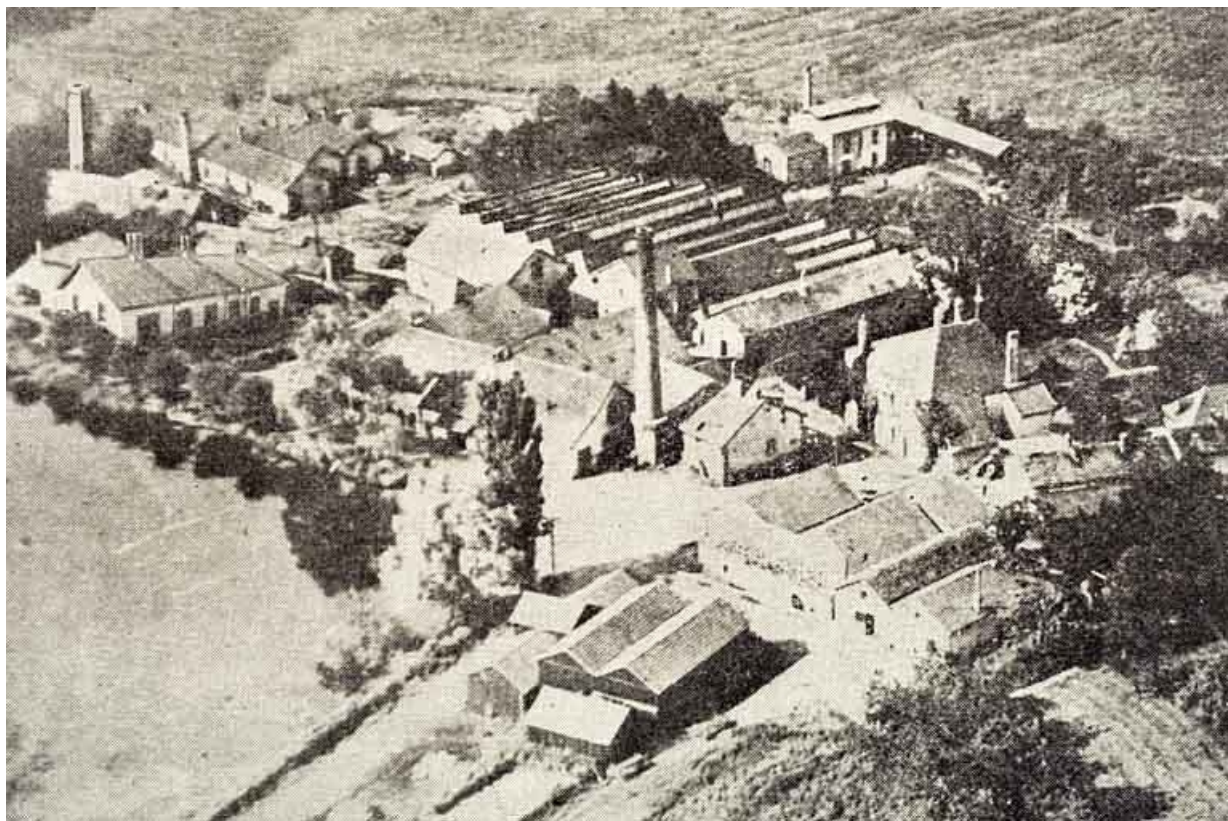
N° de l'illustration : 20077000695NUCA

Date : 2007

Auteur : Jérôme Mongreville (reproduction)

Reproduction soumise à autorisation du titulaire des droits d'exploitation

© Région Bourgogne-Franche-Comté, Inventaire du patrimoine



Les tréfileries du Beuchot [vue aérienne de l'usine].

70, Hautevelle, lieudit : le Beuchot

Source :

Photographie , s.d. [1929]. Dans : " L'illustration économique et financière : La Haute-Saône,[...] ", 1929, p. 42.

N° de l'illustration : 20077000698NUCA

Date : 2007

Auteur : Jérôme Mongreville (reproduction)

Reproduction soumise à autorisation du titulaire des droits d'exploitation

© Région Bourgogne-Franche-Comté, Inventaire du patrimoine



Vue depuis l'étang, à l'est.

70, Hautevelle, lieudit : le Beuchot

N° de l'illustration : 20067000750NUCA

Date : 2006

Auteur : Jérôme Mongreville

Reproduction soumise à autorisation du titulaire des droits d'exploitation

© Région Bourgogne-Franche-Comté, Inventaire du patrimoine



Vue d'ensemble depuis le nord.

70, Hautevelle, lieudit : le Beuchot

N° de l'illustration : 20067000745NUCA

Date : 2006

Auteur : Jérôme Mongreville

Reproduction soumise à autorisation du titulaire des droits d'exploitation

© Région Bourgogne-Franche-Comté, Inventaire du patrimoine



Les bâtiments à l'entrée de l'usine.

70, Hautevelle, lieudit : le Beuchot

N° de l'illustration : 20067000748NUCA

Date : 2006

Auteur : Jérôme Mongreville

Reproduction soumise à autorisation du titulaire des droits d'exploitation

© Région Bourgogne-Franche-Comté, Inventaire du patrimoine



Prise d'eau de l'étang et ateliers est.

70, Hautevelle, lieudit : le Beuchot

N° de l'illustration : 20067000746NUCA

Date : 2006

Auteur : Jérôme Mongreville

Reproduction soumise à autorisation du titulaire des droits d'exploitation

© Région Bourgogne-Franche-Comté, Inventaire du patrimoine



Vue des bâtiments depuis la chaussée de l'étang.

70, Hautevelle, lieudit : le Beuchot

N° de l'illustration : 20067000752NUCA

Date : 2006

Auteur : Jérôme Mongreville

Reproduction soumise à autorisation du titulaire des droits d'exploitation

© Région Bourgogne-Franche-Comté, Inventaire du patrimoine



Vanne de prise d'eau de l'étang.

70, Hautevelle, lieudit : le Beuchot

N° de l'illustration : 20067000751NUCA

Date : 2006

Auteur : Jérôme Mongreville

Reproduction soumise à autorisation du titulaire des droits d'exploitation

© Région Bourgogne-Franche-Comté, Inventaire du patrimoine



Place des Forges et logement patronal.

70, Hautevelle, lieudit : le Beuchot

N° de l'illustration : 20067000747NUCA

Date : 2006

Auteur : Jérôme Mongreville

Reproduction soumise à autorisation du titulaire des droits d'exploitation

© Région Bourgogne-Franche-Comté, Inventaire du patrimoine



Façades de logements ouvriers (R.D. 304).

70, Hautevelle, lieudit : le Beuchot

N° de l'illustration : 20067000749NUCA

Date : 2006

Auteur : Jérôme Mongreville

Reproduction soumise à autorisation du titulaire des droits d'exploitation

© Région Bourgogne-Franche-Comté, Inventaire du patrimoine



Local technique et transformateur électrique à l'entrée.

70, Hautevelle, lieudit : le Beuchot

N° de l'illustration : 20097000859NUC2A

Date : 2009

Auteur : Jérôme Mongreville

Reproduction soumise à autorisation du titulaire des droits d'exploitation

© Région Bourgogne-Franche-Comté, Inventaire du patrimoine



Le transformateur électrique depuis l'entrée.

70, Hautevelle, lieudit : le Beuchot

N° de l'illustration : 20097000860NUC2A

Date : 2009

Auteur : Jérôme Mongreville

Reproduction soumise à autorisation du titulaire des droits d'exploitation

© Région Bourgogne-Franche-Comté, Inventaire du patrimoine



Ateliers de fabrication en rez-de-chaussée depuis le sud.

70, Hautevelle, lieudit : le Beuchot

N° de l'illustration : 20097000861NUC2A

Date : 2009

Auteur : Jérôme Mongreville

Reproduction soumise à autorisation du titulaire des droits d'exploitation

© Région Bourgogne-Franche-Comté, Inventaire du patrimoine



Atelier de fabrication (?).

70, Hautevelle, lieudit : le Beuchot

N° de l'illustration : 20097000862NUC2A

Date : 2009

Auteur : Jérôme Mongreville

Reproduction soumise à autorisation du titulaire des droits d'exploitation

© Région Bourgogne-Franche-Comté, Inventaire du patrimoine



Atelier de réparation vu de trois quarts.

70, Hautevelle, lieudit : le Beuchot

N° de l'illustration : 20097000866NUC2A

Date : 2009

Auteur : Jérôme Mongreville

Reproduction soumise à autorisation du titulaire des droits d'exploitation

© Région Bourgogne-Franche-Comté, Inventaire du patrimoine



Pignon de l'atelier de réparation.

70, Hautevelle, lieudit : le Beuchot

N° de l'illustration : 20097000865NUC2A

Date : 2009

Auteur : Jérôme Mongreville

Reproduction soumise à autorisation du titulaire des droits d'exploitation

© Région Bourgogne-Franche-Comté, Inventaire du patrimoine



Atelier ouest.

70, Hautevelle, lieudit : le Beuchot

N° de l'illustration : 20097000864NUC2A

Date : 2009

Auteur : Jérôme Mongreville

Reproduction soumise à autorisation du titulaire des droits d'exploitation

© Région Bourgogne-Franche-Comté, Inventaire du patrimoine



Façade est d'un atelier.

70, Hautevelle, lieudit : le Beuchot

N° de l'illustration : 20097000863NUC2A

Date : 2009

Auteur : Jérôme Mongreville

Reproduction soumise à autorisation du titulaire des droits d'exploitation

© Région Bourgogne-Franche-Comté, Inventaire du patrimoine