

## USINE DE TRANSFORMATION DES MÉTAUX DITE FORGE DE FRELAND, PUIS USINE DE QUINCAILLERIE (CLOUTERIE), ACTUELLEMENT CENTRALE HYDROÉLECTRIQUE

Bourgogne-Franche-Comté, Haute-Saône  
Mailleroncourt-Saint-Pancras  
Freland

Dossier IA70000179 réalisé en 2006

Auteur(s) : Raphaël Favereaux



### Historique

L'existence de la forge de Freland est attestée au début du 18<sup>e</sup> siècle. En 1734, le sieur d'Estan demande l'autorisation d'établir "un feu et un martinet" dans sa forge de "Ferland". Un plan de 1758 mentionne la présence de deux martinets, d'une forge à deux feux et d'un moulin, mis en jeu par cinq roues hydrauliques. En 1788, l'établissement métallurgique produit 400 milliers de fer. Il est acquis en 1806 par Joseph Falatieu, propriétaire de la ferblanterie de Bains-les-Bains (88), qui l'échange à Claude-Pierre Dornier contre le haut fourneau de la Barbe (commune de Margilley, 70). Les deux feux de forge et le martinet, mentionnés en 1788, sont remplacés par deux trains de laminoirs avant 1811, augmentés peu après de quatre fours à réverbère. Un logement patronal, situé en aval des ateliers, est construit en 1817, ainsi que l'atteste la date inscrite sur le linteau de la porte. Un second logement patronal a été édifié vers 1850 sur la rive droite du Coney (commune d'Ambiéville, 70), à l'emplacement d'une précédente demeure. Il est bâti dans un parc, auquel ont été annexées une conciergerie, et une chapelle vraisemblablement construite vers 1867. En 1863, la production - principalement des tôles - approche les 1800 quintaux métriques. Les matrices cadastrales signalent en 1874 la destruction de la forge et du laminoir, et la construction d'une clouterie, achevée en 1876. L'usine, réglementée par arrêté préfectoral le 17 juin 1893, est alors dirigée par Paul Chavanne, propriétaire de la manufacture de Bains-les-Bains ; elle est spécialisée dans la fabrication de clous pour chevaux. Elle aurait cessé son activité en 1895 (transfert à Bains-les-Bains), bien qu'elle soit mentionnée pour avoir, pendant la Première Guerre mondiale, "actionné des concasseurs" (?). L'ancienne forge est intégrée en 1907 dans la société anonyme d'Eclairage Electrique du Pont-du-Bois, et convertie en centrale hydroélectrique. Son directeur, Louis Tinchant, sollicite en 1921 une modification du règlement d'eau. En 1927, la société est également propriétaire de la centrale du Gros Moulin, située en amont sur la commune de Montmotier (88), et de celle de Pont-du-Bois (70), située immédiatement en aval, et concessionnaire de la production et de la distribution d'énergie électrique dans 18 communes de la région. Vers 1970, la centrale hydroélectrique a été achetée par un particulier à la Société d'Eclairage Electrique de Pont-du-Bois, puis modernisée en 1979. Une des turbines est installée dans un ancien atelier de fabrication, tandis que l'autre est établie dans une nouvelle salle des machines. Les trois travées des ateliers de fabrication ont été réduites dans leur longueur. La centrale produit environ 650 000 kWh par an.

Construction d'un four à réverbère en 1833. En 1866, la forge se compose "d'un foyer d'affinerie, d'un train de laminoirs, de deux fours à réchauffer, d'une machine soufflante et de trois machines hydrauliques de la force de 70 chevaux". Une turbine Francis de marque Goulut-Borne (Luxeuil, 70) est déposée, et deux turbines Kaplan sont en service.

La forge emploie 14 ouvriers en 1788, 21 en 1816 et 27 en 1847. La clouterie embauche 20 personnes en 1876, et 22 hommes et 4 enfants en 1893.

**Période(s) principale(s) :** 19<sup>e</sup> siècle

**Dates :** 1817 (porte la date)

### Description

Les ateliers de fabrication sont construits en rez-de-chaussée, moellon de grès enduit et charpente en bois. Ils sont couverts de toits à longs pans, demi-croupes, tuile plate et tuile mécanique. Bâti en moellon de grès enduit, le logement patronal de

1817 possède un sous-sol, un étage carré et un toit à croupes. Le second logement patronal possède deux étages carrés et un toit à croupes en ardoise.

### Eléments descriptifs

**Murs** : grès, moellon, moellon, enduit

**Toit** : tuile mécanique, tuile plate, ardoise

**Etages** : 2 étages carrés

**Couvrement** : charpente en bois apparente

**Type(s) de couverture** : toit à longs pans ; toit à longs pans croupe; toit à longs pans croupe demi-croupe

### Sources documentaires

#### Documents figurés

- **Château de Freland (Hte-Saône).**

Château de Freland (Hte-Saône). Carte postale, s.d. [fin 19e ou début 20e siècle].

Lieu de conservation : Archives départementales du Doubs, Besançon- Cote du document : 11 Fi 13/5

- **Plan de la forge de Ferlan.**

Plan de la forge de Ferlan. Plan, plume, lavis, 1758, échelle de 100 pieds par Renaud (dessinateur)

Lieu de conservation : Archives départementales du Doubs, Besançon- Cote du document : 323 E Dépôt 10/DD 1 - plan

- **Règlement du barrage de l'usine de Freland appartenant à M. Paul Chavanne, manufacturier [plan-masse et de situation].**

Règlement du barrage de l'usine de Freland appartenant à M. Paul Chavanne, manufacturier [plan-masse et de situation].

Plan, plume, lavis, Epinal, le 28 mars 1893, échelle 1 : 2000 par Hausser (ingénieur civil)

- **"Plan geometrique du terrain et emplacement de la forge de Frelan et d'un pre".**

"Plan geometrique du terrain et emplacement de la forge de Frelan et d'un pre". Plan, plume, lavis, 1773, échelle de 80 perches de neuf pieds et demi ancien de Bourgogne par Galmiche Ignace (arpenteur)

### Informations complémentaires

- **Voir le dossier initial numérisé** : <https://patrimoine.bourgognefranchecomte.fr/gtrudov/IA70000179/index.htm>

**Thématiques** : patrimoine industriel de la Haute-Saône

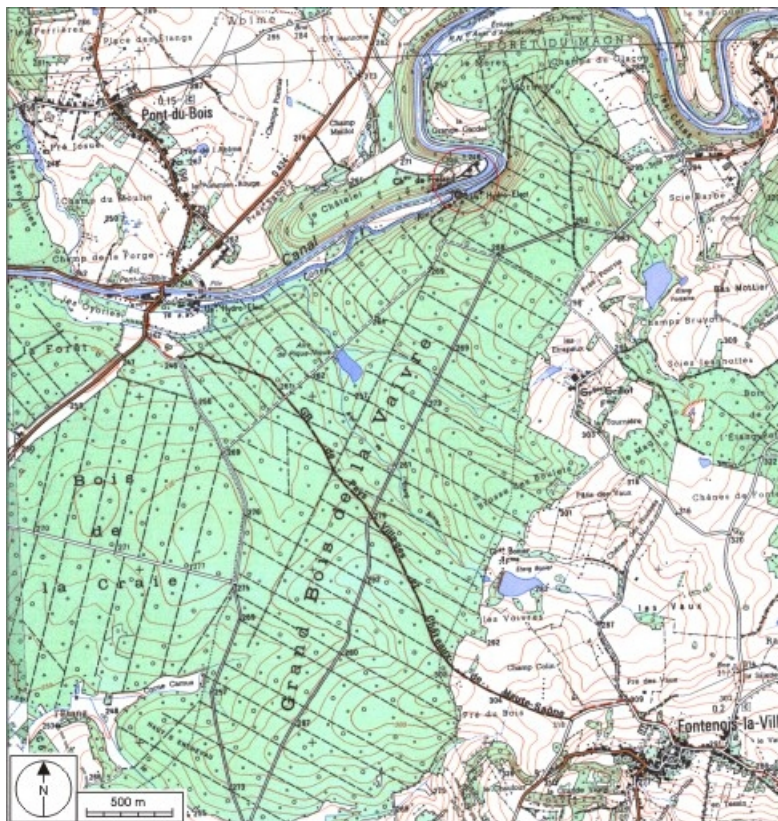
**Aire d'étude et canton** : Haute-Saône

**Hydrographie** : dérivation du Coney

**Dénomination** : usine de transformation des métaux, usine de quincaillerie

**Parties constituantes non étudiées** : atelier de fabrication, bâtiment d'eau, magasin industriel, logement patronal, conciergerie, chapelle, bief de dérivation

© Région Bourgogne-Franche-Comté, Inventaire du patrimoine



**Carte de localisation. Carte topographique au 1:25000, I.G.N., Saint-Loup-sur-Semouse, 3419 O. SCAN 25 © IGN - 2008, Licence n°2008CISE29-68.**

70, Mailleroncourt-Saint-Pancras, lieudit : Freland

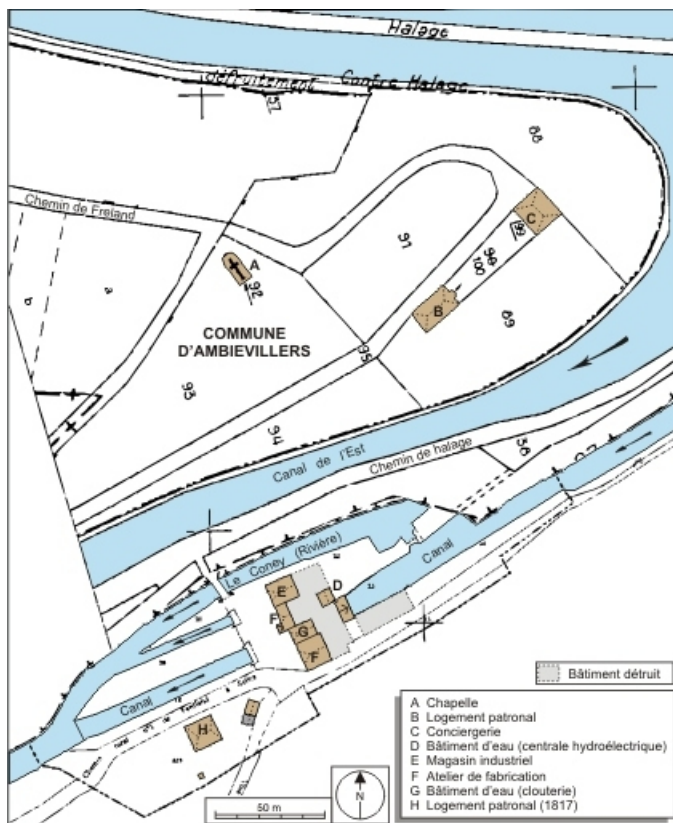
N° de l'illustration : 20087000036NUDA

Date : 2008

Auteur : André Céréza

Reproduction soumise à autorisation du titulaire des droits d'exploitation

© Région Bourgogne-Franche-Comté, Inventaire du patrimoine



**Plan-masse et de situation. Montage d'extraits de plans cadastraux numérisés, 2008, section A, 1:1250 et Ambiéwillers, section AD, 1: 2000, le tout réduit à 1:1700. Source : Direction générale des Finances Publiques - Cadastre ; mise à jour : 2008.**

70, Mailleroncourt-Saint-Pancras, lieudit : Freland

N° de l'illustration : 20087000188NUDA

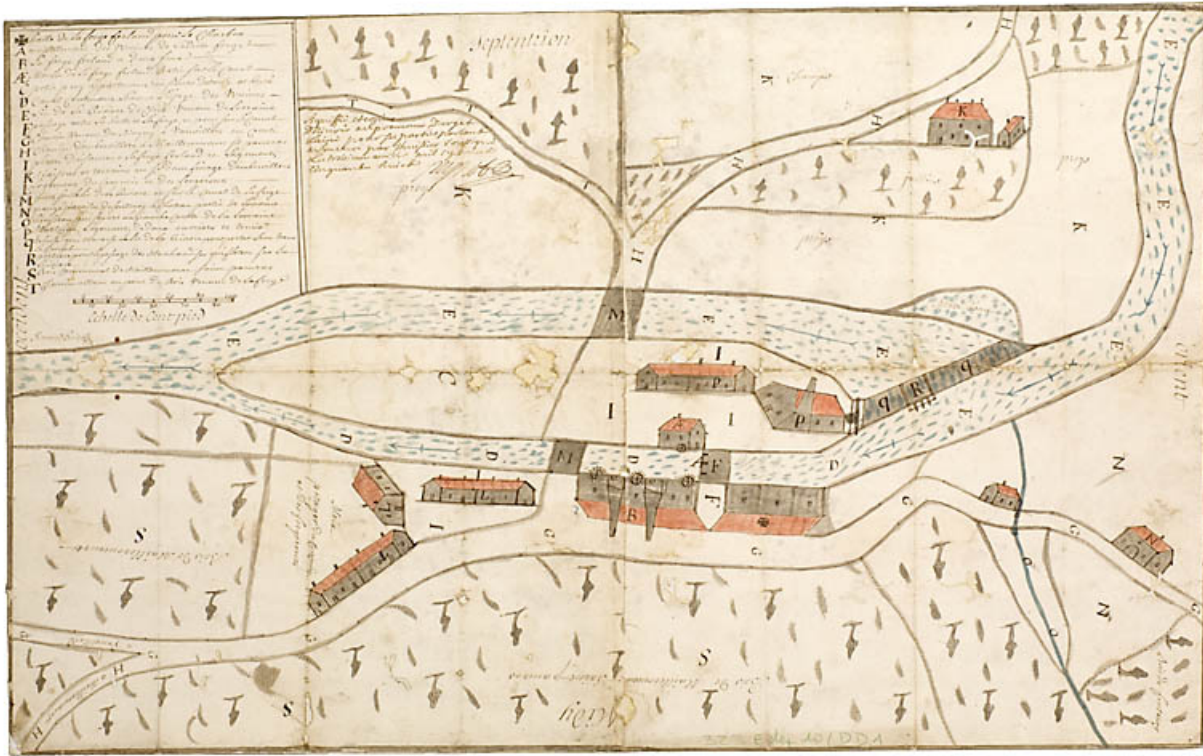
Date : 2008

Auteur : André Céréza

Reproduction soumise à autorisation du titulaire des droits d'exploitation

© Région Bourgogne-Franche-Comté, Inventaire du patrimoine





**Plan de la forge de Ferlan.**

70, Mailleroncourt-Saint-Pancras, lieudit : Freland

**Source :**

**Plan, plume, lavis, 1758, échelle de 100 pieds, par Renaud (dessinateur). Lieu de conservation : Archives départementales du Doubs, Besançon. Cote : 323 E Dépôt 10/DD 1 - plan**

Lieu de conservation : Archives départementales du Doubs, Besançon - Cote du document : 323 E Dépôt 10/DD 1 - plan

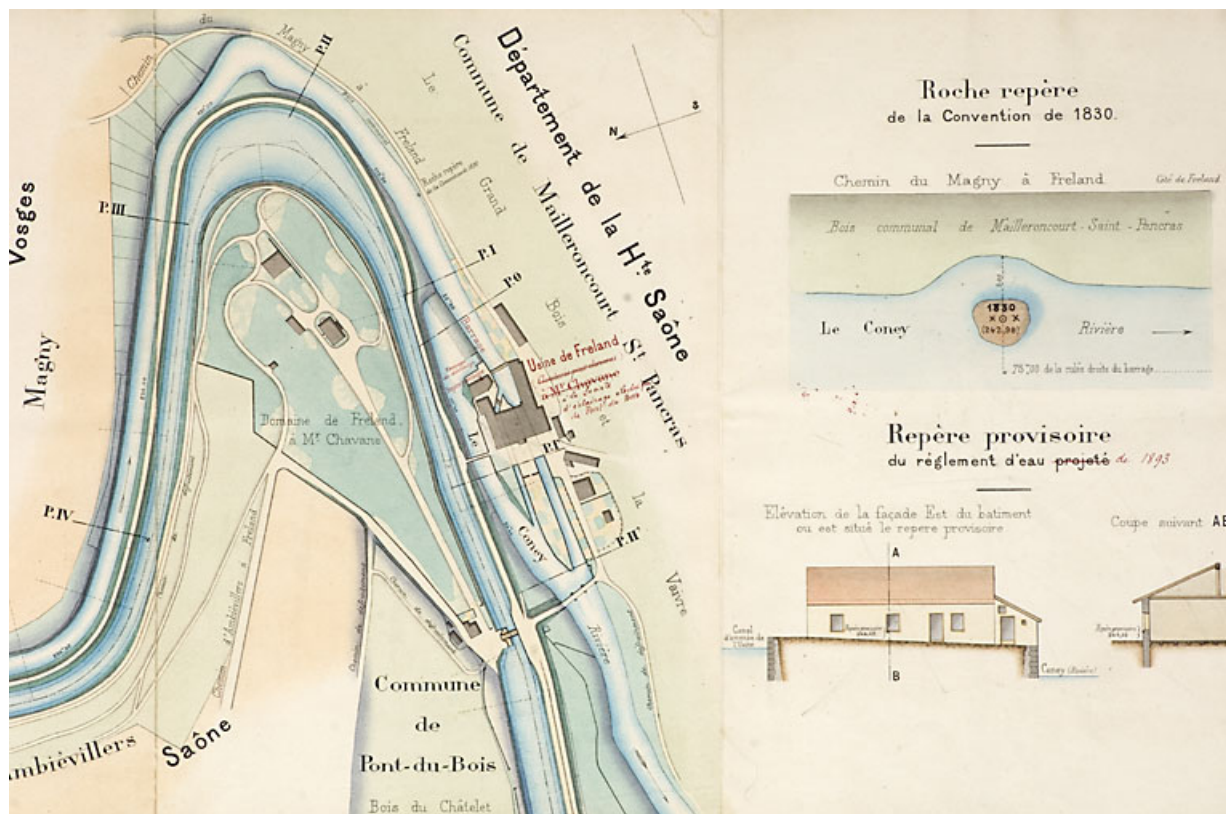
N° de l'illustration : 20077000060NUCA

Date : 2007

Auteur : Jérôme Mongreville

Reproduction soumise à autorisation du titulaire des droits d'exploitation

© Région Bourgogne-Franche-Comté, Inventaire du patrimoine



Règlement du barrage de l'usine de Freland appartenant à M. Paul Chavanne, manufacturier [plan-masse et de situation].  
70, Mailleroncourt-Saint-Pancras, lieudit : Freland

**Source :**

**Plan, plume, lavis, Epinal, le 28 mars 1893, échelle 1 : 2000, par Hausser (ingénieur civil). Lieu de conservation : Archives départementales du Doubs, Besançon. Cote : 276 S 6**

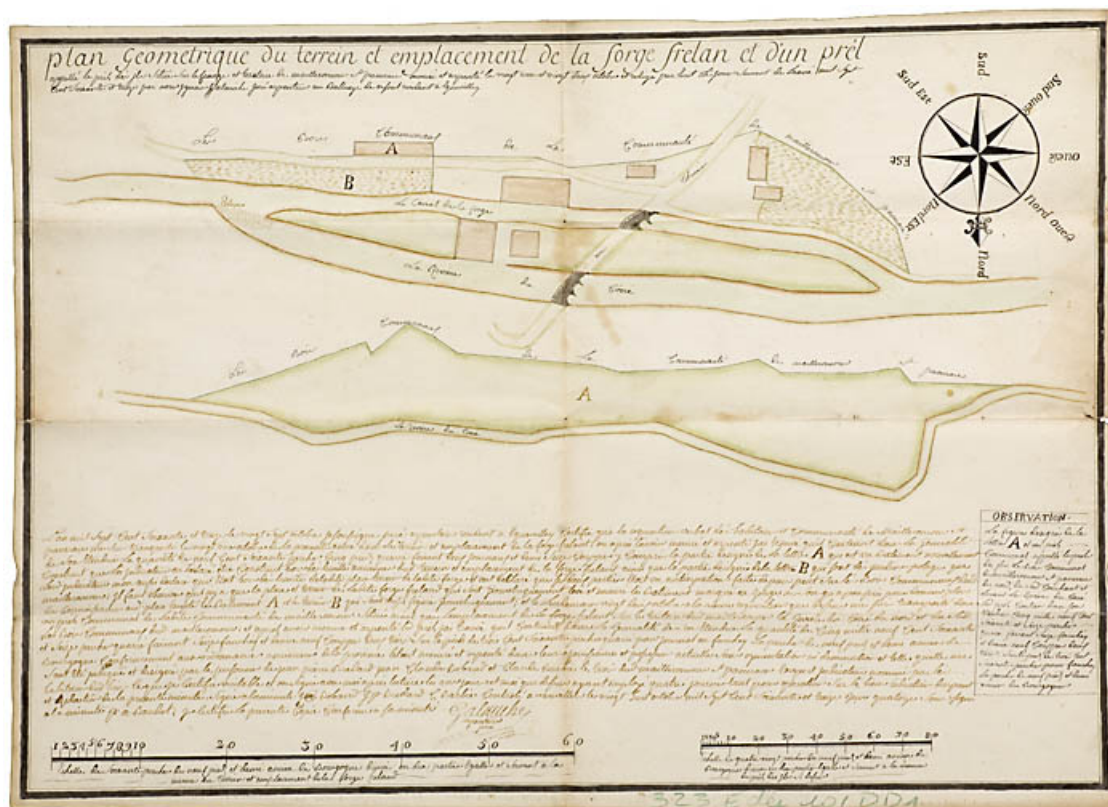
N° de l'illustration : 20077000045NUCA

Date : 2007

Auteur : Jérôme Mongreville

Reproduction soumise à autorisation du titulaire des droits d'exploitation

© Région Bourgogne-Franche-Comté, Inventaire du patrimoine



Plan geometrique du terrain et emplacement de la forge de Frelan et d'un prel.

70, Mailleroncourt-Saint-Pancras, lieudit : Frelan

Source :

Plan, plume, lavis, 1773, échelle de 80 perches de neuf pieds et demi ancien de Bourgogne, par Hausser (ingénieur civil). Lieu de conservation : Archives départementales du Doubs, Besançon. Cote : 323 E Dépôt 10/DD 1 - plan

N° de l'illustration : 20077000061NUCA

Date : 2007

Auteur : Jérôme Mongreville

Reproduction soumise à autorisation du titulaire des droits d'exploitation

© Région Bourgogne-Franche-Comté, Inventaire du patrimoine





**Vue d'ensemble [fin 19e ou début 20e siècle].**  
70, Mailleroncourt-Saint-Pancras, lieudit : Freland

**Source :**

**Château de Freland (Hte-Saône). Carte postale, s.d. [fin 19e ou début 20e siècle].**

Lieu de conservation : Archives départementales du Doubs, Besançon - Cote du document : 11 Fi 13/5

N° de l'illustration : 20077000090NUCAB

Date : 2007

Auteur : Jérôme Mongreville

Reproduction soumise à autorisation du titulaire des droits d'exploitation

© Région Bourgogne-Franche-Comté, Inventaire du patrimoine





**Vue d'ensemble depuis l'est.**

70, Mailleroncourt-Saint-Pancras, lieudit : Freland

N° de l'illustration : 20067000318NUCA

Date : 2006

Auteur : Jérôme Mongreville

Reproduction soumise à autorisation du titulaire des droits d'exploitation

© Région Bourgogne-Franche-Comté, Inventaire du patrimoine



**Façades antérieures depuis le sud.**

70, Mailleroncourt-Saint-Pancras, lieudit : Freland

N° de l'illustration : 20067000328NUCA

Date : 2006

Auteur : Jérôme Mongreville

Reproduction soumise à autorisation du titulaire des droits d'exploitation

© Région Bourgogne-Franche-Comté, Inventaire du patrimoine





**Façades antérieures depuis l'ouest.**

70, Mailleroncourt-Saint-Pancras, lieudit : Freland

N° de l'illustration : 20067000323NUCA

Date : 2006

Auteur : Jérôme Mongreville

Reproduction soumise à autorisation du titulaire des droits d'exploitation

© Région Bourgogne-Franche-Comté, Inventaire du patrimoine



**Façades antérieures depuis l'ouest.**

70, Mailleroncourt-Saint-Pancras, lieudit : Freland

N° de l'illustration : 20067000320NUCA

Date : 2006

Auteur : Jérôme Mongreville

Reproduction soumise à autorisation du titulaire des droits d'exploitation

© Région Bourgogne-Franche-Comté, Inventaire du patrimoine





**Façades postérieures depuis le bief d'aménée.**  
70, Mailleroncourt-Saint-Pancras, lieudit : Freland

N° de l'illustration : 20067000317NUCA

Date : 2006

Auteur : Jérôme Mongreville

Reproduction soumise à autorisation du titulaire des droits d'exploitation

© Région Bourgogne-Franche-Comté, Inventaire du patrimoine



**Bâtiment d'eau (local des turbines).**

70, Mailleroncourt-Saint-Pancras, lieudit : Freland

N° de l'illustration : 20067000319NUCA

Date : 2006

Auteur : Jérôme Mongreville

Reproduction soumise à autorisation du titulaire des droits d'exploitation

© Région Bourgogne-Franche-Comté, Inventaire du patrimoine





**Grille de nettoyage à l'extrémité du bief d'aménée.**

70, Mailleroncourt-Saint-Pancras, lieudit : Freland

N° de l'illustration : 20067000322NUCA

Date : 2006

Auteur : Jérôme Mongreville

Reproduction soumise à autorisation du titulaire des droits d'exploitation

© Région Bourgogne-Franche-Comté, Inventaire du patrimoine



**Vannage sur le bief d'amenée.**

70, Mailleroncourt-Saint-Pancras, lieudit : Freland

N° de l'illustration : 20067000321NUCA

Date : 2006

Auteur : Jérôme Mongreville

Reproduction soumise à autorisation du titulaire des droits d'exploitation

© Région Bourgogne-Franche-Comté, Inventaire du patrimoine





**Vestiges d'une turbine Francis.**

70, Mailleroncourt-Saint-Pancras, lieudit : Freland

N° de l'illustration : 20067000326NUCA

Date : 2006

Auteur : Jérôme Mongreville

Reproduction soumise à autorisation du titulaire des droits d'exploitation

© Région Bourgogne-Franche-Comté, Inventaire du patrimoine



**Éléments d'une poulie métallique horizontale.**  
70, Mailleroncourt-Saint-Pancras, lieudit : Freland

N° de l'illustration : 20067000327NUCA

Date : 2006

Auteur : Jérôme Mongreville

Reproduction soumise à autorisation du titulaire des droits d'exploitation

© Région Bourgogne-Franche-Comté, Inventaire du patrimoine





**Logement patronal (1817) vu de trois quarts.**

70, Mailleroncourt-Saint-Pancras, lieudit : Freland

N° de l'illustration : 20067000316NUCA

Date : 2006

Auteur : Jérôme Mongreville

Reproduction soumise à autorisation du titulaire des droits d'exploitation

© Région Bourgogne-Franche-Comté, Inventaire du patrimoine



**Le parc de la demeure patronale vu depuis le sud.**

70, Mailleroncourt-Saint-Pancras, lieudit : Freland

N° de l'illustration : 20067000324NUCA

Date : 2006

Auteur : Jérôme Mongreville

Reproduction soumise à autorisation du titulaire des droits d'exploitation

© Région Bourgogne-Franche-Comté, Inventaire du patrimoine





**La chapelle et la demeure patronale depuis le sud-est.**

70, Mailleroncourt-Saint-Pancras, lieudit : Freland

N° de l'illustration : 20067000325NUCA

Date : 2006

Auteur : Jérôme Mongreville

Reproduction soumise à autorisation du titulaire des droits d'exploitation

© Région Bourgogne-Franche-Comté, Inventaire du patrimoine



**Façade sud de la demeure patronale.**

70, Ambiévillers, lieudit : le Fréland

N° de l'illustration : 20067000313NUCA

Date : 2006

Auteur : Jérôme Mongreville

Reproduction soumise à autorisation du titulaire des droits d'exploitation

© Région Bourgogne-Franche-Comté, Inventaire du patrimoine





**Conciergerie.**

70, Ambiévillers, lieudit : le Fréland

N° de l'illustration : 20067000315NUCA

Date : 2006

Auteur : Jérôme Mongreville

Reproduction soumise à autorisation du titulaire des droits d'exploitation

© Région Bourgogne-Franche-Comté, Inventaire du patrimoine



**Chapelle.**

70, Ambiévillers, lieudit : le Fréland

N° de l'illustration : 20067000314NUCA

Date : 2006

Auteur : Jérôme Mongreville

Reproduction soumise à autorisation du titulaire des droits d'exploitation

© Région Bourgogne-Franche-Comté, Inventaire du patrimoine