

MOULIN À FARINE MOUTARD, PUIS FILATURE DE COTON MARTELET, PUIS USINE DE QUINCAILLERIE PARISOT, PUIS TISSAGE DE COTON, ACTUELLEMENT ATELIER DE POLISSAGE TECNOPOLI

Bourgogne-Franche-Comté, Haute-Saône
 Saint-Barthélemy
 sous le Mont de Vannes

Dossier IA70000141 réalisé en 2005

Auteur(s) : Raphaël Favereaux



Historique

Ce moulin à farine, non représenté sur la carte de Cassini (1760), est vraisemblablement édifié en 1814, comme l'atteste la date et les initiales AP gravées sur un linteau de porte. Dénommé moulin Moutard, il appartient au sieur Parisot au moment de sa réglementation par ordonnance royale le 4 novembre 1824, et comprend également une ribe et une huilerie. En 1836, les propriétaires Charles Habisreutinger et Célestin Cardot demandent l'autorisation de convertir le moulin, alors appelé Fidèle, en filature de coton. L'atelier de fabrication à étages est construit contre l'extrémité orientale du moulin. La filature appartient, au moins entre 1856 et 1864, aux frères Martelet, de Lure (70). Elle est réglementée par arrêté préfectoral le 14 janvier 1857. Le site est occupé, entre 1867 et 1879, par la société Parisot frères, qui produit des carrés (clefs) de montres pour l'industrie horlogère. Vers 1905, l'entreprise de quincaillerie Bohly y implante un atelier de fonderie et tournerie de cuivre jusqu'au milieu des années 1920. Une activité de tissage de coton apparaît en 1927, sous le nom de Rémy Frenot. Il semble que ce petit atelier de tissage dépende par la suite des usines textiles de Fresse et Belonchamp, via la société Begler, Fréchin et Grandvoinet, jusqu'à sa fermeture en 1967. L'extension nord, édiée au tournant du 20^e siècle, abrite depuis 1976 une petite entreprise de polissage (Tecnopoli). La cheminée et la chaufferie ont été détruites, laissant place à des bureaux, et le canal a été comblé. L'atelier de filature est actuellement sans affectation. Quatre roues hydrauliques étaient en service en 1836. Une turbine hydraulique est attestée en 1858. Une chaudière horizontale Sulzer (Winterthur, Suisse) pour l'encollage est autorisée en 1927. Présence d'une trentaine de métiers à tisser dans les années 1960. La fabrique de carrés de montres emploie 12 hommes, 15 femmes et 10 enfants en 1875. Le tissage embauche 12 personnes vers 1960.

Période(s) principale(s) : 19^e siècle

Dates : 1814 (daté par source)

Description

L'ancien atelier de filature est construit en moellon de grès et enduit partiel. Il est couvert d'un toit à longs pans, demi-croupes et tuile plate, et comprend un étage carré et un étage de comble. Adossé au mur-pignon ouest, le logement est bâti en moellon de grès et pan de bois, couvert d'un toit à croupe en tuile plate. Il figure sur un plan de 1836, comme habitation du moulin, et possède un linteau de la porte frappé de la date 1814 et des initiales AP. L'extension, construite au nord en rez-de-chaussée, ne comprend que deux travées de sheds ; elle a abrité l'atelier d'encollage du tissage de coton.

Éléments descriptifs

Murs : grès, bois, moellon, pan de bois, enduit

Toit : tuile mécanique, tuile plate, verre en couverture

Étages : 1 étage carré, étage de comble

Énergie utilisée : énergie hydraulique produite sur place, énergie thermique produite sur place, énergie électrique achetée

Sources documentaires

Documents figurés

- **Plan exométrique de l'emplacement d'une filature devant être construit sur celui d'un ancien moulin dit moulin Fidelle [...]**

Plan exométrique de l'emplacement d'une filature devant être construit sur celui d'un ancien moulin dit moulin Fidelle [...]

Plan, plume, lavis, 1836, échelle 1:500, par Baudouin (géomètre)

Lieu de conservation : Archives départementales de la Haute-Saône, Vesoul- Cote du document : 277 S 5

Informations complémentaires

- **Voir le dossier numérisé** : <https://patrimoine.bourgognefranchecomte.fr/gtrudov/IA70000141/index.htm>

Thématiques : patrimoine industriel de la Haute-Saône

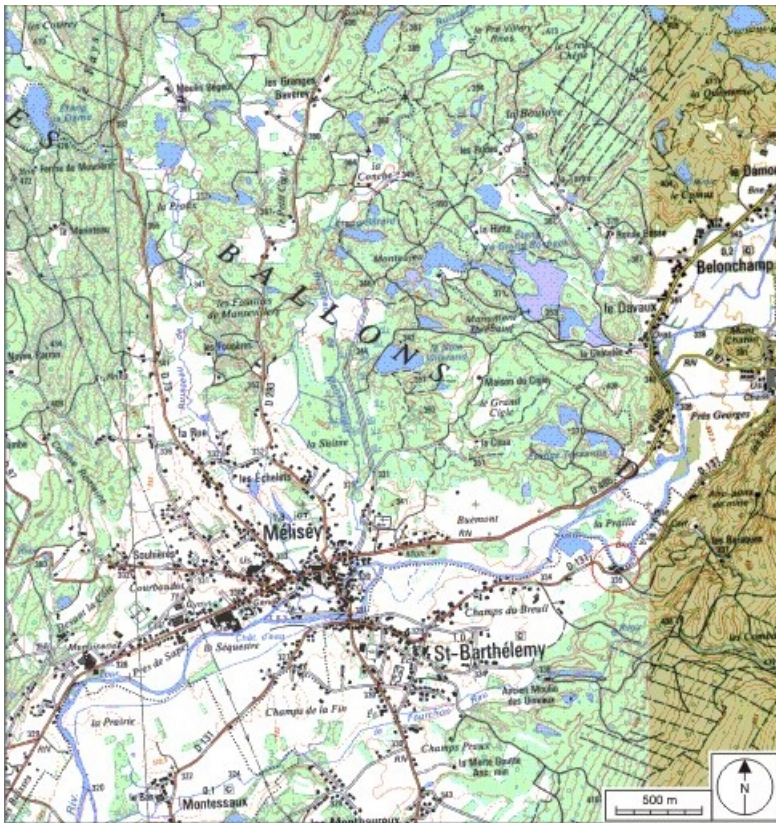
Aire d'étude et canton : Haute-Saône

Hydrographie : dérivation de l' Ognon

Dénomination : moulin à farine, filature, atelier

Parties constituantes non étudiées : atelier de fabrication, logement, transformateur, bureau

© Région Bourgogne-Franche-Comté, Inventaire du patrimoine



Carte de localisation. Carte topographique au 1:25000, I.G.N., Mélisey, 3520 O. SCAN 25 © IGN - 2008, Licence n°2008CISE29-68.
70, Saint-Barthélemy, lieudit : sous le Mont de Vannes

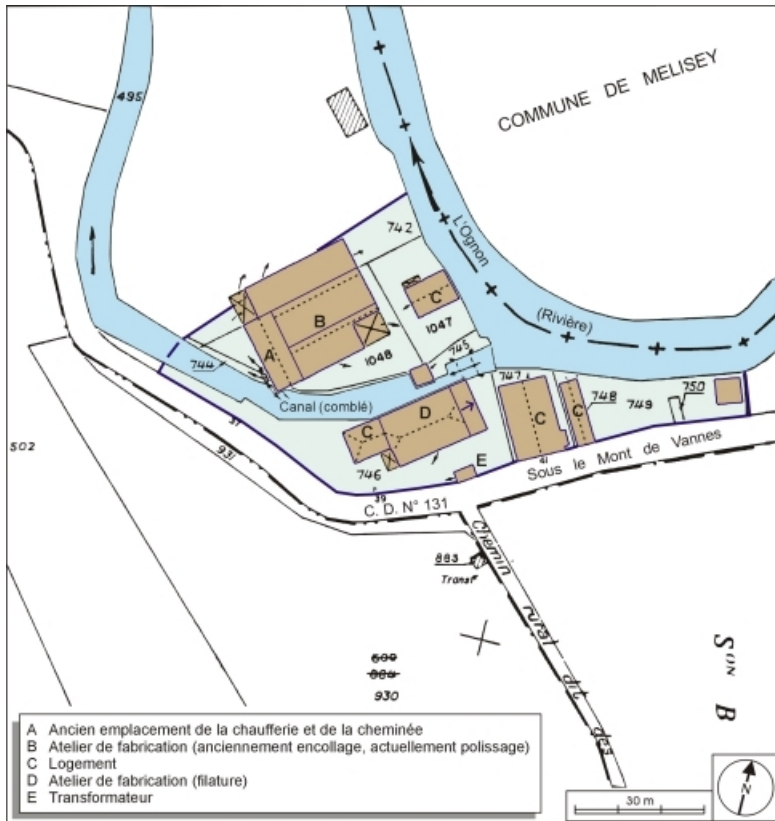
N° de l'illustration : 20087000055NUDA

Date : 2008

Auteur : André Céréza

Reproduction soumise à autorisation du titulaire des droits d'exploitation

© Région Bourgogne-Franche-Comté, Inventaire du patrimoine



Plan-masse et de situation. Extrait du plan cadastral numérisé, 2006, section F, 1:1000.
70, Saint-Barthélemy, lieudit : sous le Mont de Vannes

N° de l'illustration : 20067000049NUDA

Date : 2006

Auteur : André Céréza

Reproduction soumise à autorisation du titulaire des droits d'exploitation

© Région Bourgogne-Franche-Comté, Inventaire du patrimoine



Plan exométrique de l'emplacement d'une filature devant être construit sur celui d'un ancien moulin dit moulin Fidelle [...]
70, Saint-Barthélemy, lieudit : sous le Mont de Vannes

Source :

Plan, plume, lavis, 1836, échelle 1:500, par Baudouin (géomètre). Lieu de conservation : Archives départementales de la Haute-Saône, Vesoul. Cote : 277 S 5

Lieu de conservation : Archives départementales de la Haute-Saône, Vesoul - Cote du document : 277 S 5

N° de l'illustration : 20057000577NUCA

Date : 2005

Auteur : Jérôme Mongreville

Reproduction soumise à autorisation du titulaire des droits d'exploitation

© Région Bourgogne-Franche-Comté, Inventaire du patrimoine



Vue d'ensemble depuis l'ouest.

70, Saint-Barthélemy, lieudit : sous le Mont de Vannes

N° de l'illustration : 20067000369NUCA

Date : 2006

Auteur : Jérôme Mongreville

Reproduction soumise à autorisation du titulaire des droits d'exploitation

© Région Bourgogne-Franche-Comté, Inventaire du patrimoine



Vue d'ensemble depuis le sud.

70, Saint-Barthélemy, lieudit : sous le Mont de Vannes

N° de l'illustration : 20067000371NUCA

Date : 2006

Auteur : Jérôme Mongreville

Reproduction soumise à autorisation du titulaire des droits d'exploitation

© Région Bourgogne-Franche-Comté, Inventaire du patrimoine



Atelier de fabrication (filature et moulin).

70, Saint-Barthélemy, lieudit : sous le Mont de Vannes

N° de l'illustration : 20067000370NUCA

Date : 2006

Auteur : Jérôme Mongreville

Reproduction soumise à autorisation du titulaire des droits d'exploitation

© Région Bourgogne-Franche-Comté, Inventaire du patrimoine



Façade nord de l'atelier de filature.

70, Saint-Barthélemy, lieudit : sous le Mont de Vannes

N° de l'illustration : 20067000374NUCA

Date : 2006

Auteur : Jérôme Mongreville

Reproduction soumise à autorisation du titulaire des droits d'exploitation

© Région Bourgogne-Franche-Comté, Inventaire du patrimoine



Vannage.

70, Saint-Barthélemy, lieudit : sous le Mont de Vannes

N° de l'illustration : 20067000373NUCA

Date : 2006

Auteur : Jérôme Mongreville

Reproduction soumise à autorisation du titulaire des droits d'exploitation

© Région Bourgogne-Franche-Comté, Inventaire du patrimoine



Logement.

70, Saint-Barthélemy, lieudit : sous le Mont de Vannes

N° de l'illustration : 20067000372NUCA

Date : 2006

Auteur : Jérôme Mongreville

Reproduction soumise à autorisation du titulaire des droits d'exploitation

© Région Bourgogne-Franche-Comté, Inventaire du patrimoine