

USINE DE QUINCAILLERIE BOHLY FRÈRES

Bourgogne-Franche-Comté, Haute-Saône
Mélisey
2, 4 place de la Gare

Dossier IA70000129 réalisé en 2005

Auteur(s) : Raphaël Favereaux



Historique

Fondée en 1897 à Champagny par Armand Bohly, la société de boulonnerie Bohly Frères fait construire une nouvelle usine vers 1910 à côté de la gare des chemins de fer vicinaux. Elle est alimentée en énergie par une station électrique. L'usine est dirigée après la Première Guerre mondiale par les fils Bohly, Armand et Georges. En 1929, la SARL Bohly Frères est spécialisée dans la fabrication de boulonnerie et de visserie décollées (écrous, rondelles, vis, boulons), et produit aussi des boulons forgés spéciaux pour la construction mécanique textile. En 1929, la société est également propriétaire d'une usine à Taninges (74). Le triplement du nombre d'ouvriers entre le début des années 1920 et la fin des années 1930 laisse deviner un agrandissement des ateliers de fabrication. C'est peut-être par manque de place que les bâtiments sont délaissés en 1939, au profit de l'ancienne filature de bourre de soie ([étudiée IA70000127](#)). Les locaux ont abrité au début des années 1980 la société Sorec (fabricant de mobilier). Acquis par la commune en 1991, ils sont aujourd'hui occupés par un supermarché, des salles communales et des entrepôts de la société Lisi Automotive. Une chaudière à vapeur horizontale est autorisée en 1926, et une chaudière à vapeur Scheidecker (Thann, 68) autorisée en 1938. L'usine emploie 35 personnes en 1913, 65 en 1924, 139 en 1931 et 180 en 1939.

Période(s) principale(s) : 1er quart 20e siècle / 2e quart 20e siècle

Description

L'usine est construite en rez-de-chaussée, moellon de grès enduit, et couverte de sheds. La salle des machines (?) est en moellon de grès enduit, percée de baies à arc segmentaire en grès, couverte d'un toit longs pans.

Éléments descriptifs

Murs : grès, moellon, enduit

Toit : tuile mécanique, verre en couverture

Étages : en rez-de-chaussée

Énergie utilisée : énergie électrique, achetée

Informations complémentaires

- **Voir le dossier numérisé :** <https://patrimoine.bourgognefranche-comte.fr/gtrudov/IA70000129/index.htm>

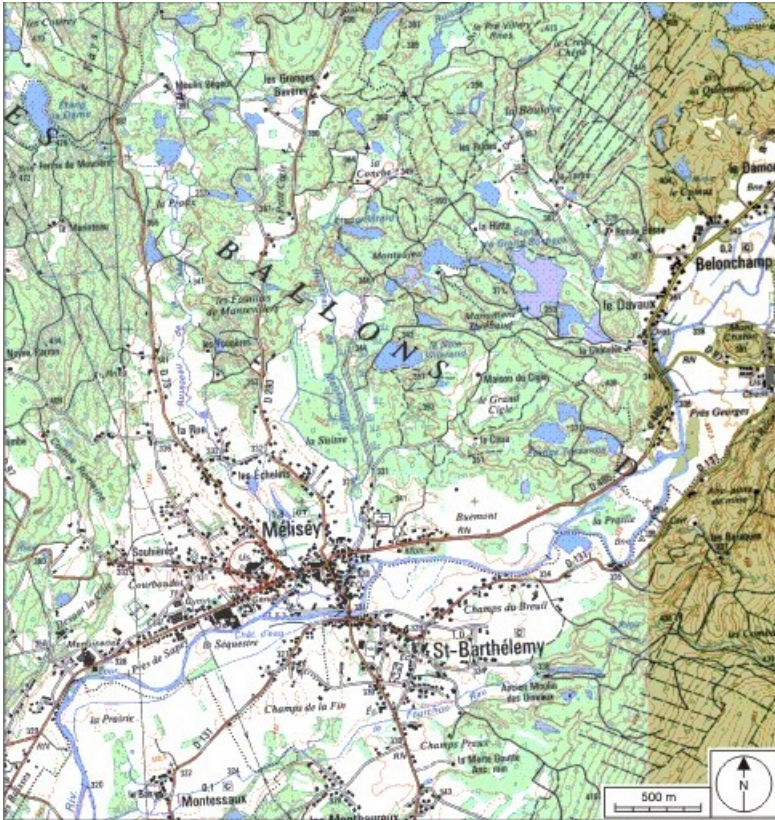
Thématiques : patrimoine industriel de la Haute-Saône

Aire d'étude et canton : Haute-Saône

Dénomination : usine de quincaillerie

Parties constituantes non étudiées : atelier de fabrication, salle des machines

© Région Bourgogne-Franche-Comté, Inventaire du patrimoine



Carte de localisation. Carte topographique au 1:25000, I.G.N., Mélisey, 3520 O. SCAN 25 © IGN - 2008, Licence n°2008CISE29-68.
70, Mélisey, 2, 4 place de la Gare

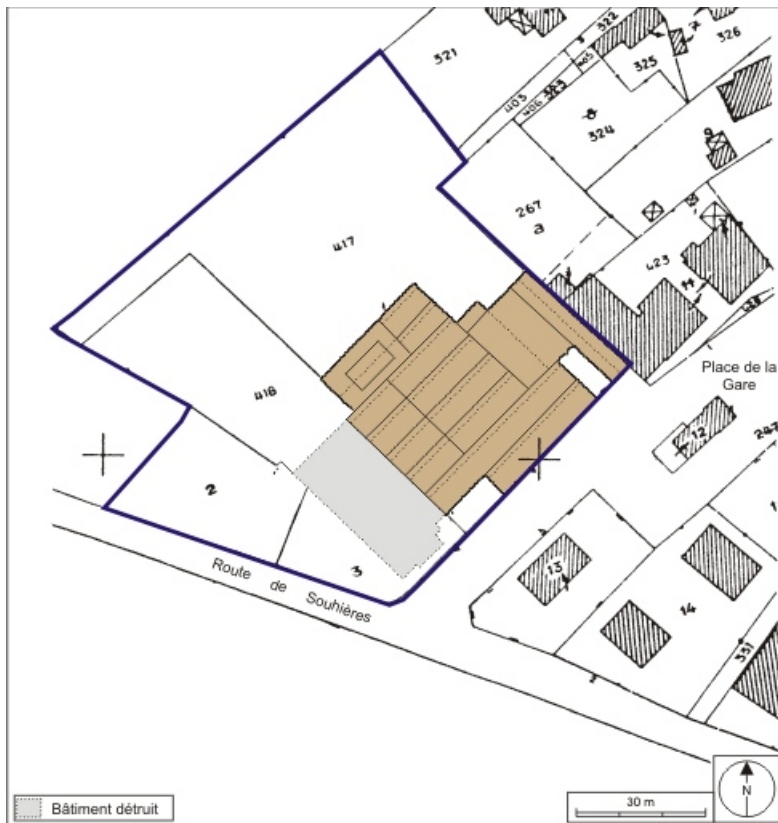
N° de l'illustration : 20087000053NUDA

Date : 2008

Auteur : André Céréza

Reproduction soumise à autorisation du titulaire des droits d'exploitation

© Région Bourgogne-Franche-Comté, Inventaire du patrimoine



Plan-masse et de situation. Extrait du plan cadastral numérisé, 2005, section AB, 1:2000 agrandi à 1:1000. Source : Direction générale des Finances Publiques - Cadastre ; mise à jour : 2005.

70, Mélisey, 2, 4 place de la Gare

N° de l'illustration : 20087000152NUDA

Date : 2008

Auteur : André Céréza

Reproduction soumise à autorisation du titulaire des droits d'exploitation

© Région Bourgogne-Franche-Comté, Inventaire du patrimoine



Salle des machines (?).

70, Mélisey, 2, 4 place de la Gare

N° de l'illustration : 20067000352NUCA

Date : 2006

Auteur : Jérôme Mongreville

Reproduction soumise à autorisation du titulaire des droits d'exploitation

© Région Bourgogne-Franche-Comté, Inventaire du patrimoine



Détail de la façade antérieure.

70, Mélisey, 2, 4 place de la Gare

N° de l'illustration : 20067000351NUCA

Date : 2006

Auteur : Jérôme Mongreville

Reproduction soumise à autorisation du titulaire des droits d'exploitation

© Région Bourgogne-Franche-Comté, Inventaire du patrimoine