

MOULIN À FARINE, PUIS ATELIER DE SABOTIER ET SCIERIE

Bourgogne-Franche-Comté, Haute-Saône
Amont-et-Effreney
la Rochotte

Dossier IA70000120 réalisé en 2005

Auteur(s) : Raphaël Favereaux



Historique

Ce moulin, signalé sur le plan cadastral napoléonien de 1826 comme propriété de Jean-François Chaon, semble avoir été construit à l'extrême fin du 18e ou au début du 19 siècle. Il sera réglementé par arrêté préfectoral du 10 mars 1840, à la demande de son propriétaire François-Xavier Cuney. Il est racheté à M. Georges par Paul Laroche vers 1935, mais cesse son activité avant le début de la Seconde Guerre mondiale. Un petit atelier de sabotier, monté au début des années 1940, fonctionne jusqu'au début de la décennie 1960. Des jouets en bois de platane (bateaux, jeux de quilles) étaient également fabriqués. Une petite scierie est annexée au moulin en 1952. Elle a cessé toute activité commerciale vers 1978, mais est encore utilisée occasionnellement par le fils de Paul Laroche. Les machines de l'atelier de saboterie sont encore en place. Le bâtiment du moulin a été converti en habitation.

Une roue hydraulique et une paire de meules en 1840. En 2005, la scierie renferme une scie à ruban Guilliet (Auxerre, 89) acquise en 1966, une scie circulaire Bardet Marqcol (Moulins, 03) et un moteur électrique Ch. Roulland (Vincennes, 75) ; l'atelier de sabotier comprend une scie à ruban Guilliet (Auxerre, 89), une machine à creuser et un tour à reproduire A. Baudin, et une ponceuse à bande. Deux turbines hydrauliques à axe vertical sont en place en 2005. La saboterie employait six personnes dans les années 1940.

Période(s) principale(s) : limite 18e siècle 19e siècle / 2e quart 20e siècle

Description

Le bâtiment du moulin, construit en moellon de grès enduit (à l'exception du pignon orienté sud-ouest, bardé de plaques de tôles rectangulaires), compte deux étages carrés. Il est couvert d'un toit à longs pans en tuile mécanique. L'atelier de scierie, adossé au pignon nord-est, et celui de saboterie, situé contre la façade postérieure, sont en charpente en bois et essentage de planches, couvert d'appentis en tuile mécanique.

Éléments descriptifs

Murs : grès, bois, moellon, enduit, essentage de planches, essentage de tôle

Toit : tuile mécanique

Étages : 2 étages carrés

Couvrement : charpente en bois apparente

Énergie utilisée : énergie hydraulique produite sur place turbine hydraulique, énergie électrique produite sur place moteur électrique

Informations complémentaires

- Voir le dossier numérisé : <https://patrimoine.bourgognefranchecomte.fr/gtrudov/IA70000120/index.htm>

Observations :

La saboterie conserve l'ensemble des machines ayant servi à la production de sabots.

Éléments remarquables : machines de production

Thématiques : patrimoine industriel de la Haute-Saône

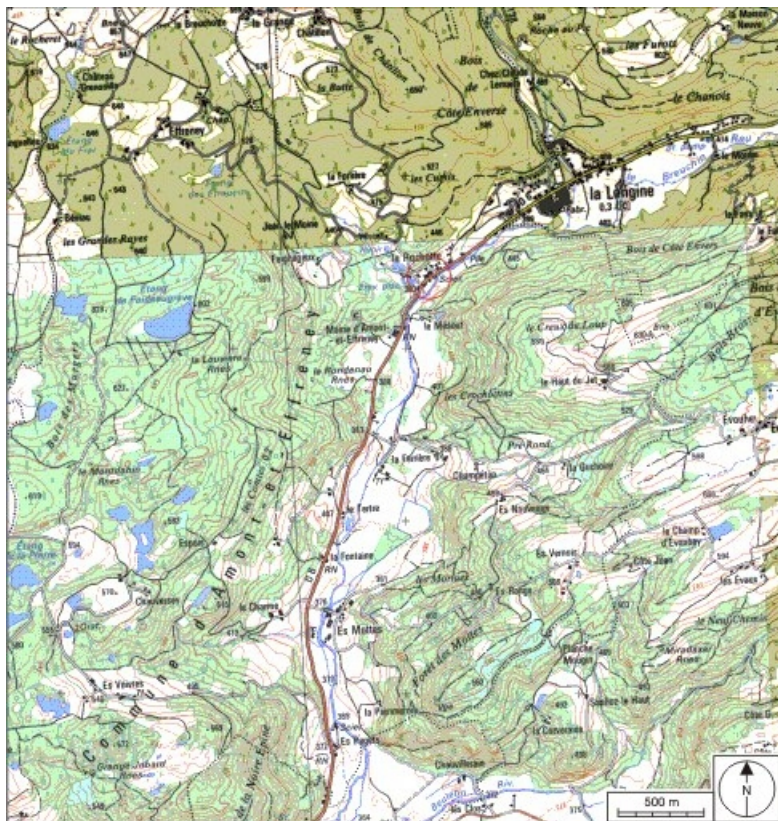
Aire d'étude et canton : Haute-Saône

Hydrographie : le Breuchin

Dénomination : moulin à farine, atelier, scierie

Parties constituant non étudiées : atelier de fabrication, logement

© Région Bourgogne-Franche-Comté, Inventaire du patrimoine



Carte de localisation. Carte topographique au 1:25000, I.G.N., Mésisey, 3520 O. SCAN 25 © IGN - 2008, Licence n°2008CISE29-68.
70, Amont-et-Effreney, lieu-dit : la Rochotte

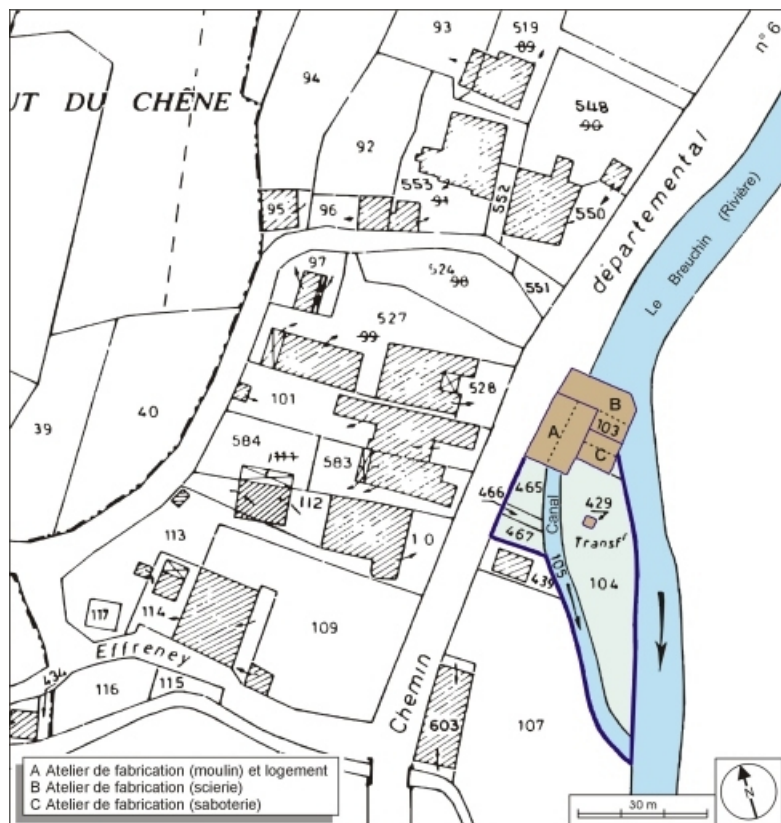
N° de l'illustration : 20087000274NUDA

Date : 2008

Auteur : André Céréza

Reproduction soumise à autorisation du titulaire des droits d'exploitation

© Région Bourgogne-Franche-Comté, Inventaire du patrimoine



Plan-masse et de situation. Extrait du plan cadastral numérisé, 2005, section A, 1:1250 agrandi à 1:1000.
70, Amont-et-Effreney, lieudit : la Rochotte

N° de l'illustration : 20067000016NUDA

Date : 2006

Auteur : André Céréza

Reproduction soumise à autorisation du titulaire des droits d'exploitation

© Région Bourgogne-Franche-Comté, Inventaire du patrimoine



Vue d'ensemble depuis le sud.

70, Amont-et-Effreney, lieudit : la Rochotte

N° de l'illustration : 20057000238NUCA

Date : 2005

Auteur : Jérôme Mongreville

Reproduction soumise à autorisation du titulaire des droits d'exploitation

© Région Bourgogne-Franche-Comté, Inventaire du patrimoine



Le moulin vu de trois quarts droite.

70, Amont-et-Effreney, lieudit : la Rochotte

N° de l'illustration : 20057000239NUCA

Date : 2005

Auteur : Jérôme Mongreville

Reproduction soumise à autorisation du titulaire des droits d'exploitation

© Région Bourgogne-Franche-Comté, Inventaire du patrimoine



Atelier de la scierie et moulin vus depuis la route départementale.

70, Amont-et-Effreney, lieudit : la Rochotte

N° de l'illustration : 20057000282NUCA

Date : 2005

Auteur : Jérôme Mongreville

Reproduction soumise à autorisation du titulaire des droits d'exploitation

© Région Bourgogne-Franche-Comté, Inventaire du patrimoine



Atelier de la scierie sur le Breuchin.

70, Amont-et-Effreney, lieudit : la Rochotte

N° de l'illustration : 20057000283NUCA

Date : 2005

Auteur : Jérôme Mongreville

Reproduction soumise à autorisation du titulaire des droits d'exploitation

© Région Bourgogne-Franche-Comté, Inventaire du patrimoine