

## MAISON DITE CHÂTEAU OU VILLA DE LA MONTJAIE

Bourgogne-Franche-Comté, Nièvre  
Pougues-les-Eaux  
La Montjaie

Dossier IA58001354 réalisé en 2019 revu en  
2024

Auteur(s) : Fabien Dufoulon



### Historique

Clément Marien Chapal est négociant à Montreuil (Seine-Saint-Denis). En 1903, il fait construire une première maison (9 ouvertures) qui doit correspondre aux dépendances (?). Les travaux de la villa (48 ouvertures) s'étendent sur les années suivantes. D'après son livre de comptes, l'architecte Charles Brazeau (de Nevers) est l'auteur de la villa, mais il intervient après l'établissement d'un premier projet ("premier projet établi pour la villa, que M. Chapal remettrait à l'architecte"). Le 23 juillet 1903, il fait un premier voyage à Pougues-les-Eaux "pour étude au sujet de villa". Il en effectue au total 58 jusqu'au 26 juillet 1906, date d'achèvement des travaux. Le montant de ces derniers s'élève à 84.919,36 francs. Les noms des entrepreneurs sont connus : Dars pour la maçonnerie, Darton pour la charpente, Etienne pour la plomberie, Véron pour la menuiserie, Bourdillon pour la serrurerie, Giacomino pour la plâtrerie, Duverger pour la vitrerie. Pietro Favret (de Nevers) réalise des mosaïques pour un montant de 3.117,33 francs. Flandrin (de Paris) réalise des sculptures pour un montant de 39 francs. Des travaux complémentaires sont exécutés en 1906-1907 : "loggia, véranda, portique, kiosque, etc.". Favret reçoit alors un nouveau paiement de 131,50 francs. D'autres projets de l'architecte n'ont semble-t-il pas été exécutés : écuries, remise et logement du jardinier (1903), tonnelle-pigeonnier à ajouter au bâtiment des machines (1906), bow-window sur la salle du billard (1906), grille (1907). La propriété passe à Suzanne et Roger Forest (de Paris) au milieu des années 1920, puis à Marie-Joseph Dutour, marquis de Salvart Bellenave, à la fin des années 1930. Après la Seconde Guerre mondiale, la villa appartient à la Société caennaise immobilière puis à la famille Zermaki.

**Période(s) principale(s) :** 1er quart 20e siècle

**Dates :** 1904 (daté par source)

**Auteur(s) de l'oeuvre :**

Charles Brazeau (architecte, attribution par source)

### Éléments descriptifs

**Murs :** calcaire, brique creuse

**Toit :** ardoise

**Étages :** 1 étage carré, étage de comble

**Élévation :** élévation à travées

**Type(s) de couverture :** toit à longs pans demi-croupe; toit à longs pans demi-croupetait à plusieurs pans

**Escaliers :** escalier dans-oeuvre, en charpente; escalier tournant à retours avec jour

### Sources documentaires

#### Documents d'archives

• **Archives départementales de la Nièvre. Cadastre de la commune de Pougues-les-Eaux. [1812-1953].**

Archives départementales de la Nièvre. Cadastre de la commune de Pougues-les-Eaux. [1812-1953].- Atlas parcellaire (1812) : 3 PP 214- État de sections (1812) : 3 P 214/1- Matrices cadastrales des propriétés bâties et non bâties : 3 P 214/2 (folio 1 à 352 et folio 1 à 175)- Matrices cadastrales des propriétés bâties et non bâties : 3 P 214/3 (folio 1 à 220), 3 P 214/4 (folio 221 à 354) 3 P 214/5 (folio 355 à 750), 3 P 214/6 (folio 751 à 1482)- Matrice cadastrale des propriétés bâties (1883-1891) : 3 P 214/7- Matrice cadastrale dite "matrice noire" des propriétés bâties : 3 P 214/8

Lieu de conservation : Archives départementales de la Nièvre, Nevers- Cote du document : 3 P 214

- **Archives départementales de la Nièvre. 11 J 16. Fonds Charles Brazeau. Livres de comptes. Volume 1 (à partir de 1892). Volume 2 (à partir de 1902).**

Archives départementales de la Nièvre. 11 J 16. Fonds Charles Brazeau. Livres de comptes. Volume 1 (à partir de 1892).  
Volume 2 (à partir de 1902).

Lieu de conservation : Archives départementales de la Nièvre, Nevers- Cote du document : 11 J 16

## Documents figurés

- **Pougues-les-Eaux. Villa de La Mangeai. [Premier quart du 20e siècle].**

Pougues-les-Eaux. Villa de La Mangeai / [auteur inconnu]. Paris : B.F., [premier quart du 20e siècle]. Carte postale.

Lieu de conservation : Collection particulière

## Bibliographie

- **[Jullian, Jean-Michel. Jullian, Mireille]. La Montjaie. 1903-2023. [2023].**

[Jullian, Jean-Michel. Jullian, Mireille]. La Montjaie. 1903-2023. [S.l.] : [s.n.], [2023]. Borchure imprimée par le propriétaire de la maison. Non paginée.

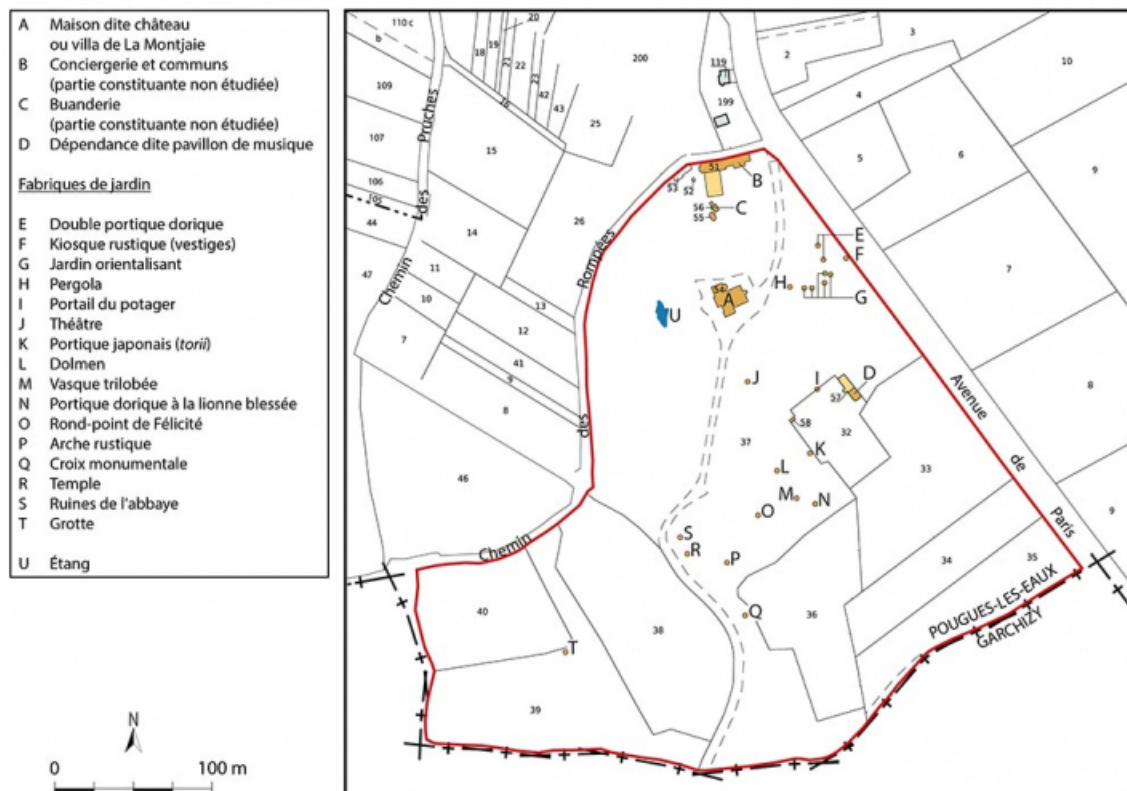
## Informations complémentaires

**Thématiques** : thermalisme en Bourgogne-Franche-Comté (1e)

**Aire d'étude et canton** : Bourgogne-Franche-Comté

**Dénomination** : maison

© Région Bourgogne-Franche-Comté, Inventaire du patrimoine



**Plan-masse et de situation, extrait du plan cadastral (2024), échelle 1/2500.**

58, Pougues-les-Eaux, lieu-dit : La Montjaie

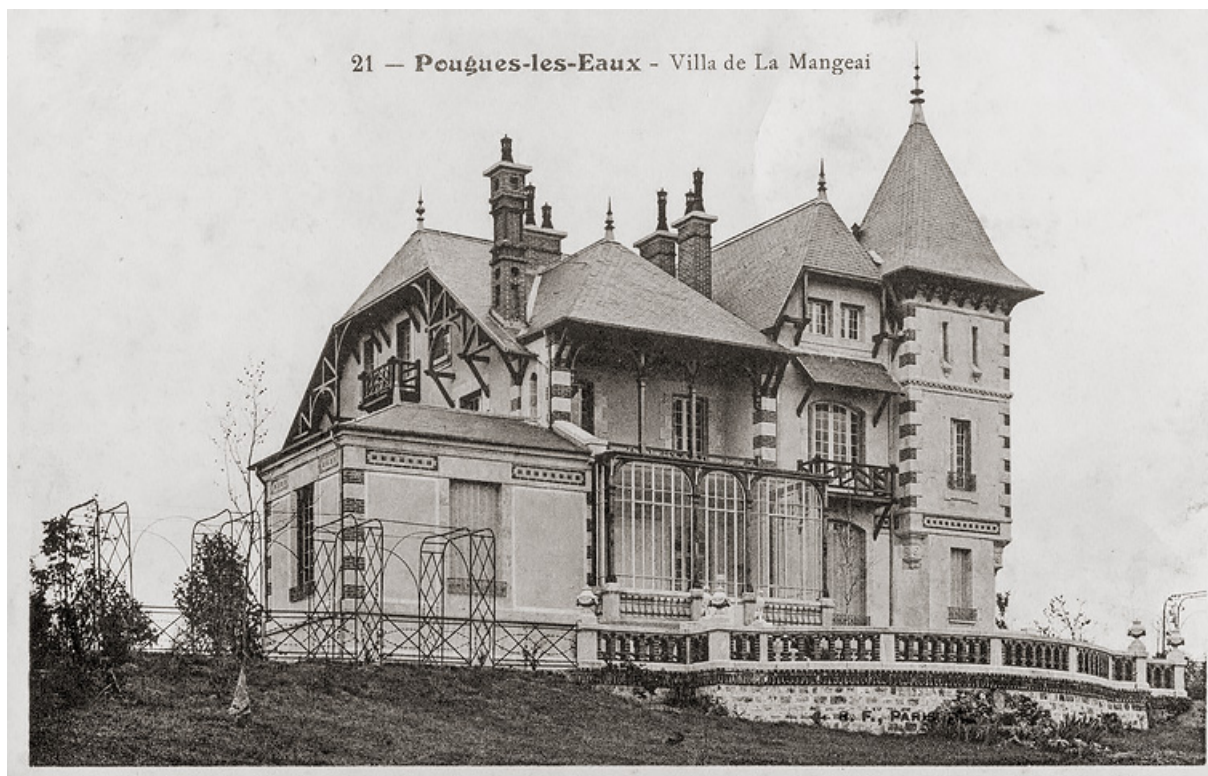
N° de l'illustration : 20245800088NUDA

Date : 2024

Auteur : Aline Thomas

Reproduction soumise à autorisation du titulaire des droits d'exploitation

© Région Bourgogne-Franche-Comté, Inventaire du patrimoine



**Vue du château.**

58, Pougues-les-Eaux, lieudit : La Montjaie

**Source :**

**Pougues-les-Eaux. Villa de La Mangeai. [carte postale]. Paris : B.F., [s.d].**

Lieu de conservation : Collection particulière

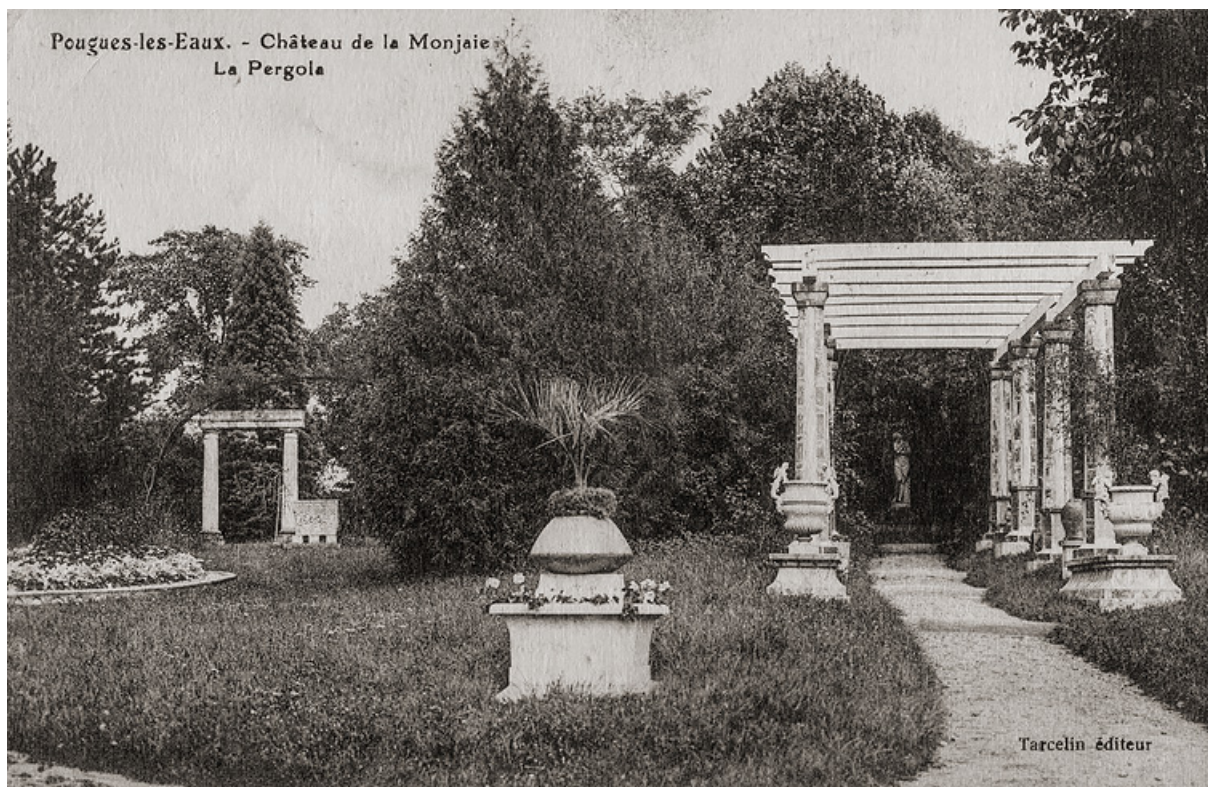
N° de l'illustration : 20195800742NUC4A

Date : 2019

Auteur : Aline Thomas

Reproduction soumise à autorisation du titulaire des droits d'exploitation

© Région Bourgogne-Franche-Comté, Inventaire du patrimoine



**Vue du jardin, pergola.**

58, Pougues-les-Eaux, lieudit : La Montjaie

**Source :**

**Pougues-les-Eaux. Château de la Montjaie. La Pergola. [carte postale]. [s.l.] : Tarcelin, [s.d].**

Lieu de conservation : Collection particulière

N° de l'illustration : 20195800745NUC4A

Date : 2019

Auteur : Aline Thomas

Reproduction soumise à autorisation du titulaire des droits d'exploitation

© Région Bourgogne-Franche-Comté, Inventaire du patrimoine