

## SPLENDID-HÔTEL

Bourgogne-Franche-Comté, Nièvre  
Pougues-les-Eaux  
25 avenue de Conti

Dossier IA58001330 réalisé en  
2019

Auteur(s) : Fabien Dufoulon



### Historique

Alfred Massé (1912) indique que l'hôtel a été construit vers 1884 par un particulier, qui aurait été immédiatement contraint de le céder à la Compagnie des Eaux minérales de Pougues, une nouvelle société au capital de 1 300 000 francs créée par Édouard Jéramec en avril 1879 pour reprendre la gestion de l'établissement thermal et du casino-théâtre. L'information n'a pas pu être confirmée par les archives. D'après les matrices cadastrales, l'édifice est bâti en deux temps par la Compagnie des Eaux minérales de Pougues. Le corps principal et les deux ailes latérales sont achevés vers 1882. L'édifice compte alors 240 ouvertures. Un pavillon est ajouté à l'extrémité de l'aile nord vers 1888. Il compte 48 ouvertures. L'hôtel dispose ainsi d'une centaine de chambres. Au cours de l'année 1888, il reçoit 258 clients auxquels s'ajoutent leurs domestiques. Parmi les documents conservés, seuls deux plans des étages du pavillon annexe sont signés par Charles Naudet ; ils sont datés du 30 septembre et du 12 octobre 1887. L'architecte est sans doute également l'auteur du corps principal et des ailes latérales. On sait en effet qu'il travaille pour la Compagnie dès le début des années 1880. Il signe le projet du bâtiment du cercle, à construire au nord du casino-théâtre, en 1882. Après l'achèvement du Splendid-Hôtel, il élabore un projet d'agrandissement de l'établissement thermal en 1890. L'architecte, qui est originaire de Bourgogne, est la plupart du temps cité pour ses réalisations parisiennes (hôtels particuliers et maisons dans le quartier d'Auteuil). Contrairement aux travaux de construction, ceux de modernisation de l'hôtel sont bien documentés. Des travaux de réfection de l'escalier principal sont signalés dès 1897. De petits travaux à la fin du 19e siècle sont assurés par l'entreprise de J.-L. Buissonnière à Pougues. L'équipement en éclairage éclectique est commandé à la Maison Bengel, rue Parmentier à Paris. Pendant la Première Guerre mondiale, l'hôtel devient un hôpital militaire. Les travaux se succèdent après la guerre, à commencer par la toiture en ardoise et en zinc qui est reprise en 1920. Certains visent à donner davantage de confort aux chambres. L'installation du chauffage central et du service d'eau chaude est assurée par l'Entreprise générale de Confort moderne, boulevard Richard-Lenoir à Paris, en 1921-1924. Autour de 1930, d'autres travaux concernent la salle à manger (création d'un plafond en staff) et la cuisine (création d'un escalier à double circulation). Les architectes Pol Abraham et Henry Le Même signent les plans de ces travaux, qui restent modestes. Sur place, ils sont mis en œuvre par Lucas, agent technique de la compagnie. Signe peut-être d'un ralentissement de l'activité et assurément de la volonté de la Compagnie de diversifier ses activités, le pavillon annexe devient une maison de cure ("Azura") dédiée spécifiquement aux diabétiques. Les plans d'aménagement sont élaborés par Robert Riniéri. Pendant l'Occupation, l'armée allemande installe un poste de commandement dans l'hôtel. Il sort dévasté de la Seconde Guerre mondiale, et la Compagnie ne peut lancer rapidement les travaux nécessaires car les établissements hôteliers ne sont pas prioritaires pour recevoir les indemnités de guerre. Elle concentre alors ses efforts sur le pavillon Azura, qui est remis à neuf en 1947. Cette année-là, le Splendid-Hôtel est loué à Simon Levitte qui y établit une maison d'accueil pour les enfants réfugiés ; elle est dirigée par M. Wydra. L'absence de travaux dans les décennies suivantes, au cours desquelles le nombre de curistes à Pougues-les-Eaux s'effondre, entraîne la ruine de l'édifice. En 1977, il est démoli à la demande du Département qui en est devenu propriétaire l'année précédente. *Splendid Park*, œuvre de Wilfrid Almendra, occupe son emplacement depuis 2013.

**Période(s) principale(s)** : 4e quart 19e siècle

**Dates** : 1882 (daté par source) / 1888 (daté par source)

#### Auteur(s) de l'oeuvre :

Charles Thomas Désiré Naudet (architecte, attribution par source), Hippolyte Pierre dit Pol Abraham (architecte, attribution par source), Henry Jacques Le Même (architecte, attribution par source), Lucas (conducteur de travaux, attribution par source), Robert Riniéri (architecte, attribution par source)

## Éléments descriptifs

**État de conservation :**  
détruit

## Sources documentaires

### Documents d'archives

- **Archives départementales de la Nièvre. Cadastre de la commune de Pougues-les-Eaux. [1812-1953].**

Archives départementales de la Nièvre. Cadastre de la commune de Pougues-les-Eaux. [1812-1953].

- Atlas parcellaire (1812) : 3 PP 214

- État de sections (1812) : 3 P 214/1

- Matrices cadastrales des propriétés bâties et non bâties : 3 P 214/2 (folio 1 à 352 et folio 1 à 175)

- Matrices cadastrales des propriétés bâties et non bâties : 3 P 214/3 (folio 1 à 220), 3 P 214/4 (folio 221 à 354) 3 P 214/5 (folio 355 à 750), 3 P 214/6 (folio 751 à 1482)

- Matrice cadastrale des propriétés bâties (1883-1891) : 3 P 214/7

- Matrice cadastrale dite "matrice noire" des propriétés bâties : 3 P 214/8

Lieu de conservation : Archives départementales de la Nièvre, Nevers- Cote du document : 3 P 214

- **Archives départementales de la Nièvre. 32 J 224. Fonds de l'établissement thermal de Pougues-les-Eaux. Galeries souterraines, parc, allées, projet d'aménagement de la R.N. 7 dans la traversée de Pougues, avec plans (1894-1960). Splendid-Hôtel, réparations, aménagement, assainissement, éclairage, chauffage, eau courante (1887-1947).**

Archives départementales de la Nièvre. 32 J 224. Fonds de l'établissement thermal de Pougues-les-Eaux. Galeries souterraines, parc, allées, projet d'aménagement de la R.N. 7 dans la traversée de Pougues, avec plans (1894-1960). Splendid-Hôtel, réparations, aménagement, assainissement, éclairage, chauffage, eau courante (1887-1947).

Lieu de conservation : Archives départementales de la Nièvre, Nevers- Cote du document : 32 J 224

- **Archives départementales de la Nièvre. 32 J 225. Fonds de l'établissement thermal de Pougues-les-Eaux. Constructions et réparations des bâtiments dépendant de l'établissement thermal : bains-douches, gymnase, écurie, institut d'hydrothérapie, pavillon des sources, chambres d'embouteillage (1878-1939).**

Archives départementales de la Nièvre. 32 J 225. Fonds de l'établissement thermal de Pougues-les-Eaux. Constructions et réparations des bâtiments dépendant de l'établissement thermal : bains-douches, gymnase, écurie, institut d'hydrothérapie, pavillon des sources, chambres d'embouteillage (1878-1939).

Lieu de conservation : Archives départementales de la Nièvre, Nevers- Cote du document : 32 J 225

- **Archives départementales de la Nièvre. 32 J 238-3. Fonds de l'établissement thermal de Pougues-les-Eaux. Plans de Pougues, plans de l'établissement thermal et du parc thermal.**

Archives départementales de la Nièvre. 32 J 238-3. Fonds de l'établissement thermal de Pougues-les-Eaux. Plans de Pougues, plans de l'établissement thermal et du parc thermal.

Lieu de conservation : Archives départementales de la Nièvre, Nevers- Cote du document : 32 J 238-3

- **Archives départementales de la Nièvre. 32 J 395. Fonds de l'établissement thermal de Pougues-les-Eaux. Hôtel du Parc : travaux et ventes (1924-1933) ; Splendid Hôtel : travaux (1906, 1929-1935) ; Pavillon des sources : construction (1905-1911) ; Buvette Alice (1904, 1907, 1933) ; Chalet Saint-Léger : désaffectation et réutilisation des bâtiments Saint-Léger, réparations (1930-1933) et remise en état pour le docteur Baillet (1938-1939).**

Archives départementales de la Nièvre. 32 J 395. Fonds de l'établissement thermal de Pougues-les-Eaux. Hôtel du Parc : travaux et ventes (1924-1933) ; Splendid Hôtel : travaux (1906, 1929-1935) ; Pavillon des sources : construction (1905-1911) ; Buvette Alice (1904, 1907, 1933) ; Chalet Saint-Léger : désaffectation et réutilisation des bâtiments Saint-Léger, réparations (1930-1933) et remise en état pour le docteur Baillet (1938-1939).

Lieu de conservation : Archives départementales de la Nièvre, Nevers- Cote du document : 32 J 395

### Documents figurés

- **Vue perspective [et plan] de l'établissement thermal. [Vers 1895-1896].**

*Vue perspective [et plan] de l'établissement thermal/ [auteur inconnu]. [Vers 1895-1896]. Imprimeur A. Gentil, Paris. Imprimé. 38 x 24 cm (plan tiré par planche de quatre exemplaires). Échelle 1/1 000.*

Lieu de conservation : Archives départementales de la Nièvre, Nevers- Cote du document : 32 J 238-3

• **Compagnie des Eaux minérales de Pougues et autres. Parc de l'établissement thermal. [Plan]. 6 mars 1906.**

*Compagnie des Eaux minérales de Pougues et autres. Parc de l'établissement thermal* [Plan] / L. Courtier. 6 mars 1906 [et années suivantes]. Reproduction d'un dessin. 99 x 65 cm. Échelle 1/500.

Lieu de conservation : Archives départementales de la Nièvre, Nevers- Cote du document : 32 J 225

• **Une vue du Splendid-Hôtel. [Vers 1898].**

*Une vue du Splendid-Hôtel* / A. Dero. [Vers 1898]. Lithographie. In : *Pougues-les-Eaux. Établissement thermal Saint-Léger. Splendid-Hôtel*. [s.l.] : [s.n.], [s.d.].

Lieu de conservation : Archives départementales de la Nièvre, Nevers

• **Vue du Splendid-Hôtel. [Vers 1898].**

*Vue du Splendid-Hôtel* / A. Dero. [Vers 1898]. Lithographie. In : *Pougues-les-Eaux. Établissement thermal Saint-Léger. Splendid-Hôtel*. [s.l.] : [s.n.], [s.d.].

Lieu de conservation : Archives départementales de la Nièvre, Nevers

• **Pougues-les-Eaux (Nièvre). Splendid-Hôtel. [Première moitié du 20e siècle].**

*Pougues-les-Eaux (Nièvre). Splendid-Hôtel* / [auteur inconnu]. [Première moitié du 20e siècle]. Gravure publicitaire avec vue de l'hôtel et plans des différents niveaux. 43 x 27 cm.

Lieu de conservation : Archives départementales de la Nièvre, Nevers- Cote du document : 32 J 395

• **Pougues-les-Eaux. Splendid Hôtel avec le Parc de l'Établissement Thermal Saint-Léger. [Première moitié du 20e siècle].**

*Pougues-les-Eaux. Splendid Hôtel avec le Parc de l'Établissement Thermal Saint-Léger* / [auteur inconnu]. Pougues-les-Eaux : F.H., [première moitié du 20e siècle]. Carte postale.

Lieu de conservation : Collection particulière

• **Pougues-les-Eaux (Nièvre). Le Splendid Hôtel dans le Parc. [Première moitié du 20e siècle].**

*Pougues-les-Eaux (Nièvre). Le Splendid Hôtel dans le Parc* / [auteur inconnu]. Besançon : Éditions C. L. B., [première moitié du 20e siècle]. Carte postale.

Lieu de conservation : Collection particulière

• **Pougues-les-Eaux. Le Splendid Hotel. [Première moitié du 20e siècle].**

*Pougues-les-Eaux. Le Splendid Hotel* / [auteur inconnu]. Paris : B.F., [première moitié du 20e siècle]. Carte postale.

Lieu de conservation : Archives départementales de la Nièvre, Nevers- Cote du document : 10 Fi 25

• **Pougues-les-Eaux (Nièvre). Un coin du parc. [Première moitié du 20e siècle].**

*Pougues-les-Eaux (Nièvre). Un coin du parc* / [auteur inconnu]. [Fontainebleau-Melun] : Édition Thibault, [première moitié du 20e siècle]. Carte postale.

Lieu de conservation : Collection particulière

• **Compagnie des eaux minérales de Pougues. Projet d'un escalier à double circulation entre la cuisine et l'office du Splendid Hôtel. [Plan et élévation]. 9 février 1929.**

*Compagnie des eaux minérales de Pougues. Projet d'un escalier à double circulation entre la cuisine et l'office du Splendid Hôtel*. [Plan et élévation] / Lucas. 9 février 1929. Dessin. 48 x 33 cm. Échelle 1/50.

Lieu de conservation : Archives départementales de la Nièvre, Nevers- Cote du document : 32 J 395

• **[Modèles de sièges en acajou ou hêtre façon acajou]. 1269. 1270. 1273. 1930.**

[Modèles de sièges en acajou ou hêtre façon acajou]. 1269. 1270. 1273 / Art du bois. 1930. Couverture de présentation et trois dessins. 20 x 15 cm (pour chaque dessin).

Lieu de conservation : Archives départementales de la Nièvre, Nevers- Cote du document : 32 J 395

• **Pougues-les-Eaux. Splendid-Hotel. Annexe Azura. [Plan]. [Vers 1930].**

*Pougues-les-Eaux. Splendid-Hotel. Annexe Azura*. [Plan]. / Georges Massé et Robert Riniéri. [Vers 1930]. Reproduction d'un dessin. 61,5 x 46 cm. Échelle 1/50.

Lieu de conservation : Archives départementales de la Nièvre, Nevers- Cote du document : 32 J 395

- **[Vue des vestiges du Splendid-Hôtel]. [Troisième quart du 20e siècle].**

[Vue des vestiges du Splendid-Hôtel]. [Troisième quart du 20e siècle]. Photographie.

Lieu de conservation : Archives départementales de la Nièvre, Nevers- Cote du document : Collection du docteur François (non cotée)

- **[Prises de vues aériennes à Pougues-les-Eaux]. 1958.**

[Prises de vues aériennes à Pougues-les-Eaux] / Établissements Richard. 1958. Pilote et opérateur R. Henrard. Appareil de prise de vues Planiphote Automatique Richard Labrely monté avec objectif Berthiot.

Lieu de conservation : Archives départementales de la Nièvre, Nevers- Cote du document : Collection du docteur François (non cotée)

## Bibliographie

- **Massé, Alfred. Monographies nivernaises. Canton de Pougues. 1912.**

Massé, Alfred. *Monographies nivernaises. Canton de Pougues*. Nevers : Ropiteau, 1912. 644 p.

- **Hyvert, Roger. La Cure thermale de Pougues. 1921.**

Hyvert, Roger. *La Cure thermale de Pougues*. Valence : impr. de Ducros et Lombard, 1921. 24 p.

- **Gonzalez, Julien. En Bourgogne, les villes d'eau oubliées. 2005.**

Gonzalez, Julien. *En Bourgogne, les villes d'eaux oubliées : Pougues-les-Eaux, Fourchambault-Garchizy, Saint-Parize-le-Châtel, Decize-Saint-Aré, Maizières, Saint-Christophe-en-Brionnais*. Nevers : Éditions Loire et Nièvre, 2005. 157 p. ISBN 2-9524476-0-8.

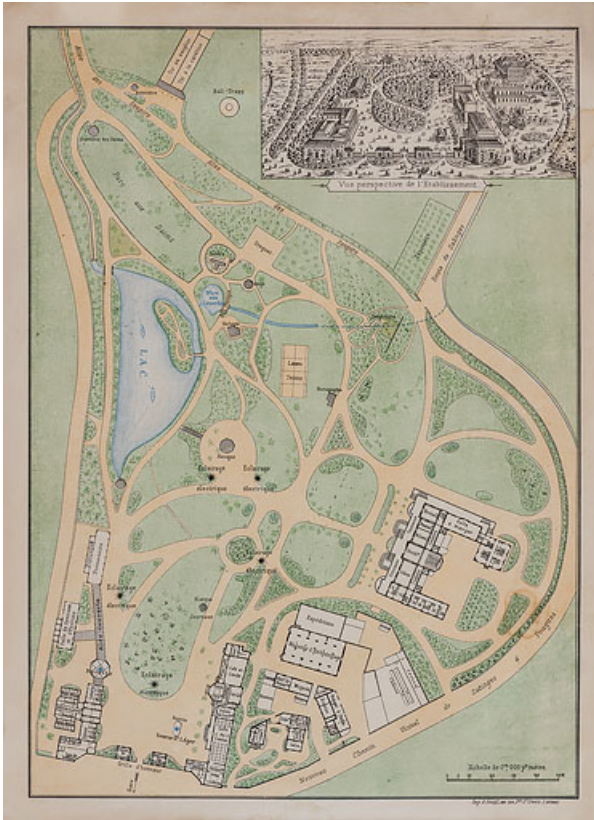
## Informations complémentaires

**Thématiques** : thermalisme en Bourgogne-Franche-Comté (le)

**Aire d'étude et canton** : Bourgogne-Franche-Comté

**Dénomination** : hôtel de voyageurs

© Région Bourgogne-Franche-Comté, Inventaire du patrimoine



**Situation du casino-théâtre dans le parc thermal, plan (vers 1896).**

58, Pougues-les-Eaux, 23-25 avenue de Conti

**Source :**

**Vue perspective [et plan] de l'établissement thermal / [s.n.]. [vers 1895-1896]. Imprimeur A. Gentil, Paris. Imprimé. 38 x 24 cm (plan tiré par planche de quatre exemplaires). Échelle 1/1000. In : Archives départementales de la Nièvre. 32 J 238-3. Fonds de l'établissement thermal de Pougues-les-Eaux. Plans de Pougues, plans de l'établissement thermal et du parc thermal.**

Lieu de conservation : Archives départementales de la Nièvre, Nevers - Cote du document : 32 J 238-3

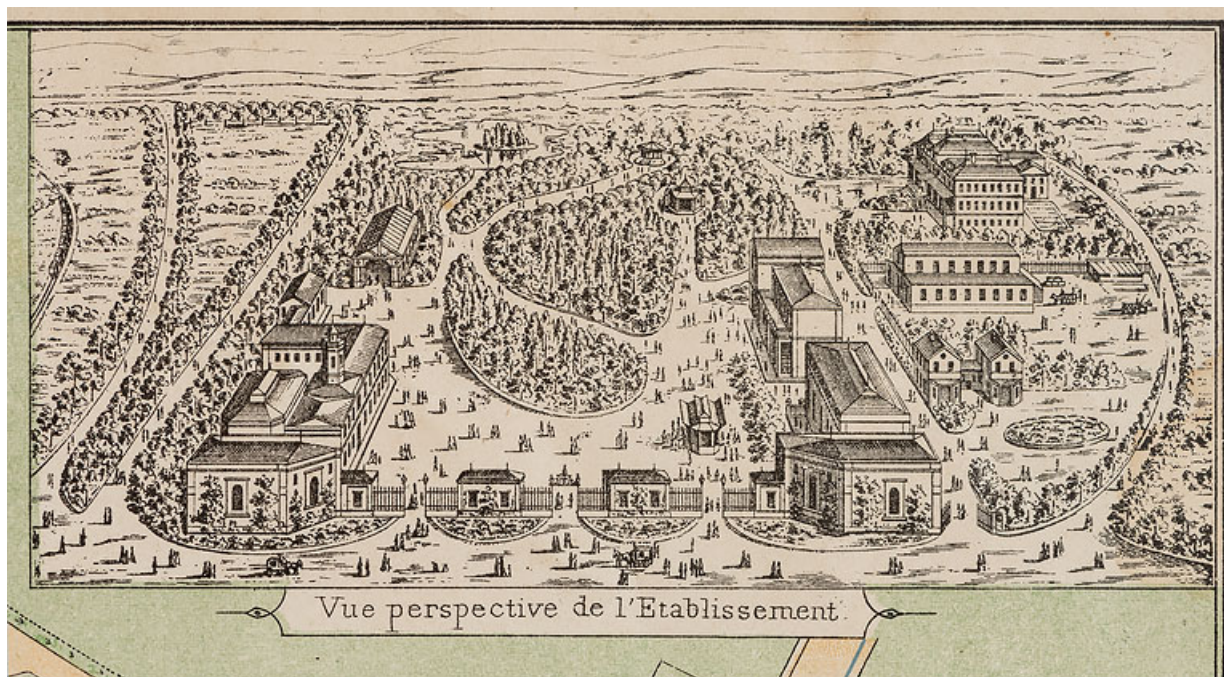
N° de l'illustration : 20205800330NUC4A

Date : 2020

Auteur : Pierre-Marie Barbe-Richaud

Reproduction soumise à autorisation du titulaire des droits d'exploitation

© Région Bourgogne-Franche-Comté, Inventaire du patrimoine



**Situation du casino-théâtre dans le parc thermal, vue cavalière (vers 1896).**

58, Pougues-les-Eaux, 23-25 avenue de Conti

**Source :**

**Vue perspective [et plan] de l'établissement thermal / [s.n.]. [vers 1895-1896]. Imprimeur A. Gentil, Paris. Imprimé. 38 x 24 cm (plan tiré par planche de quatre exemplaires). Échelle 1/1000. In : Archives départementales de la Nièvre. 32 J 238-3. Fonds de l'établissement thermal de Pougues-les-Eaux. Plans de Pougues, plans de l'établissement thermal et du parc thermal.**

Lieu de conservation : Archives départementales de la Nièvre, Nevers - Cote du document : 32 J 238-3

N° de l'illustration : 20205800331NUC2A

Date : 2020

Auteur : Pierre-Marie Barbe-Richaud

Reproduction soumise à autorisation du titulaire des droits d'exploitation

© Région Bourgogne-Franche-Comté, Inventaire du patrimoine



**Plan du parc thermal (1906) avec aménagements des années 1920-1930.**

58, Pougues-les-Eaux, 25 avenue de Conti

**Source :**

**Compagnie des Eaux minérales de Pougues et autres. Parc de l'établissement thermal. [Plan] / L. Courtier. 6 mars 1906 [et années suivantes].** Reproduction d'un dessin. 99 x 65 cm. Échelle 1/500. In : Archives départementales de la Nièvre. 32 J 225. Fonds de l'établissement thermal de Pougues-les-Eaux. **Constructions et réparations des bâtiments dépendant de l'établissement thermal : bains-douches, gymnase, écurie, institut d'hydrothérapie, pavillon des sources, chambres d'embouteillage (1878-1939).**

Lieu de conservation : Archives départementales de la Nièvre, Nevers - Cote du document : 32 J 225

N° de l'illustration : 20205800195NUC4A

Date : 2020

Auteur : Pierre-Marie Barbe-Richaud

Reproduction soumise à autorisation du titulaire des droits d'exploitation

© Région Bourgogne-Franche-Comté, Inventaire du patrimoine

# POUGUES-LES-EAUX

## ÉTABLISSEMENT THERMAL SAINT-LÉGER



Une vue du Splendid-Hôtel

**Vue de l'usine de mise en bouteilles des eaux minérales construite en 1877.**  
58, Pougues-les-Eaux, 25 avenue de Conti

**Source :**

**Une vue du Splendid-Hôtel / A. Deroy. [vers 1898]. Lithographie. In : Pougues-les-Eaux. Établissement thermal Saint-Léger. Splendid-Hôtel. [s.l.] : [s.n.], [s.d.].**

Lieu de conservation : Archives départementales de la Nièvre, Nevers

N° de l'illustration : 20205800419NUC2A

Date : 2020

Auteur : Pierre-Marie Barbe-Richaud

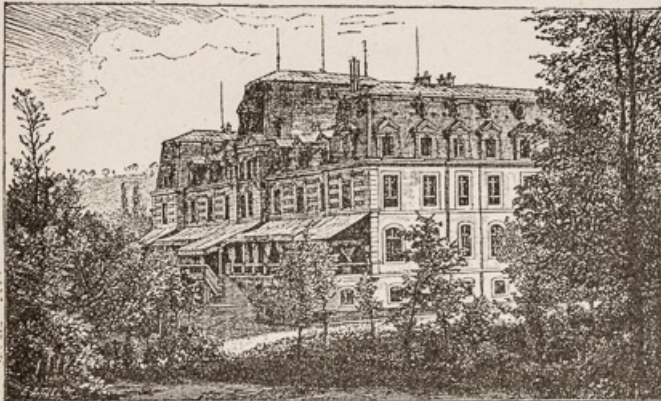
Reproduction soumise à autorisation du titulaire des droits d'exploitation

© Région Bourgogne-Franche-Comté, Inventaire du patrimoine



# POUGUES-LES-EAUX

ÉTABLISSEMENT THERMAL SAINT-LÉGER



Vue du " Splendid-Hôtel "

Propriété de la Compagnie des Eaux, à deux pas des Sources  
100 CHAMBRES ET SALONS — CONFORTABLE PARFAIT — PRIX MODÉRÉS  
*(Voir ci-après les plans de chacun des étages)*

## Vue du Splendid-Hôtel vers 1898.

58, Pougues-les-Eaux, 25 avenue de Conti

## Source :

**Vue du Splendid-Hôtel / A. Deroy. [vers 1898]. Lithographie. In : Pougues-les-Eaux. Établissement thermal Saint-Léger. Splendid-Hôtel. [s.l.] : [s.n.], [s.d.].**

Lieu de conservation : Archives départementales de la Nièvre, Nevers

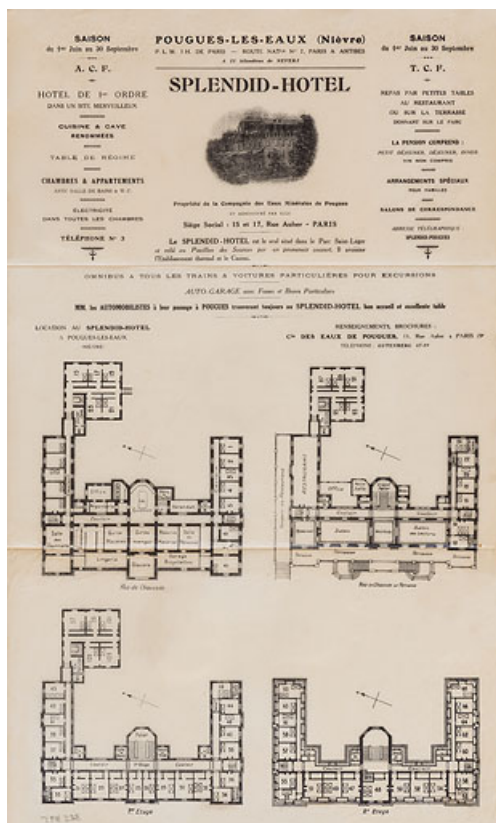
N° de l'illustration : 20205800412NUC2A

Date : 2020

Auteur : Pierre-Marie Barbe-Richaud

Reproduction soumise à autorisation du titulaire des droits d'exploitation

© Région Bourgogne-Franche-Comté, Inventaire du patrimoine



Brochure publicitaire présentant le plan des quatre niveaux.

58, Pougues-les-Eaux, 25 avenue de Conti

Source :

**Pougues-les-Eaux (Nièvre). Splendid-Hôtel / [s.n.]. [s.d.]. Gravure publicitaire avec vue de l'hôtel et plans des différents niveaux. 43 x 27 cm. In : Archives départementales de la Nièvre. 32 J 395. In : Archives départementales de la Nièvre. 32 J 395. Fonds de l'établissement thermal de Pougues-les-Eaux. Hôtel du Parc : travaux et ventes (1924-1933) ; Splendid Hôtel : travaux (1906, 1929-1935) ; Pavillon des sources : construction (1905-1911) ; Buvette Alice (1904, 1907, 1933) ; Chalet Saint-Léger : désaffectation et réutilisation des bâtiments Saint-Léger, réparations (1930-1933) et remise en état pour le docteur Baillet (1938-1939).**

Lieu de conservation : Archives départementales de la Nièvre, Nevers - Cote du document : 32 J 395

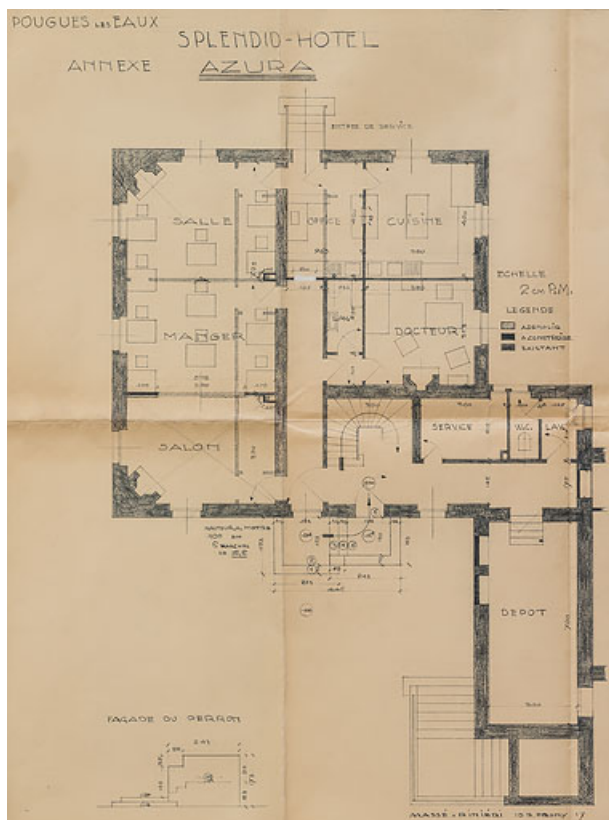
N° de l'illustration : 20205800163NUC2A

Date : 2020

Auteur : Pierre-Marie Barbe-Richaud

Reproduction soumise à autorisation du titulaire des droits d'exploitation

© Région Bourgogne-Franche-Comté, Inventaire du patrimoine



**Plan du pavillon annexe ("Azura").**

58, Pougues-les-Eaux, 25 avenue de Conti

**Source :**

**Pougues-les-Eaux. Splendid-Hotel. Annexe Azura. [plan]. / Georges Massé et Robert Riniéri. [s.d.].** Reproduction d'un dessin. 61,5 x 46 cm. Échelle 1/50. In : Archives départementales de la Nièvre. 32 J 395. Fonds de l'établissement thermal de Pougues-les-Eaux. Hôtel du Parc : travaux et ventes (1924-1933) ; Splendid Hôtel : travaux (1906, 1929-1935) ; Pavillon des sources : construction (1905-1911) ; Buvette Alice (1904, 1907, 1933) ; Chalet Saint-Léger : désaffectation et réutilisation des bâtiments Saint-Léger, réparations (1930-1933) et remise en état pour le docteur Baillet (1938-1939).

Lieu de conservation : Archives départementales de la Nièvre, Nevers - Cote du document : 32 J 395

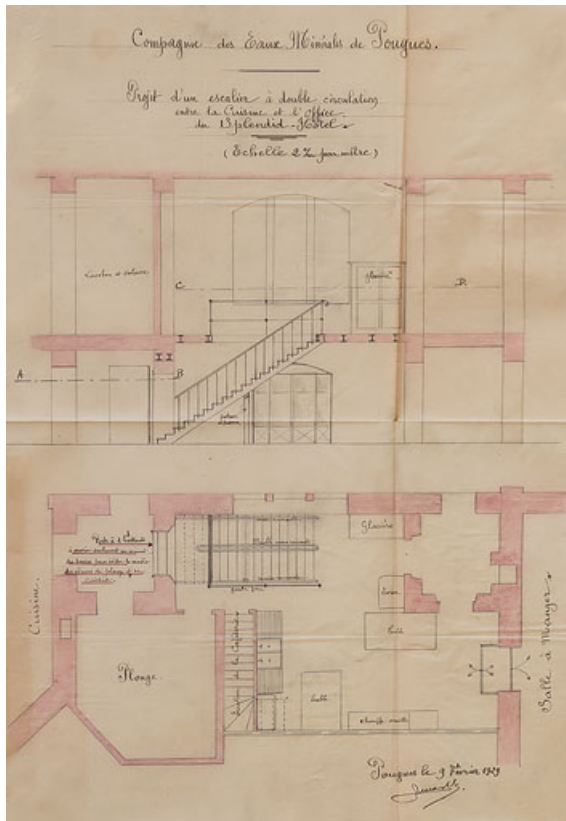
N° de l'illustration : 20205800165NUC2A

Date : 2020

Auteur : Pierre-Marie Barbe-Richaud

Reproduction soumise à autorisation du titulaire des droits d'exploitation

© Région Bourgogne-Franche-Comté, Inventaire du patrimoine



**Projet d'un escalier à double circulation entre la cuisine et l'office.**

58, Pougues-les-Eaux, 25 avenue de Conti

**Source :**

**Compagnie des eaux minérales de Pougues. Projet d'un escalier à double circulation entre la cuisine et l'office du Splendid Hôtel. [plan et élévation] / Lucas. 9 février 1929. Dessin. 48 x 33 cm. Échelle 1/50. In : Archives départementales de la Nièvre. 32 J 395. Fonds de l'établissement thermal de Pougues-les-Eaux. Hôtel du Parc : travaux et ventes (1924-1933) ; Splendid Hôtel : travaux (1906, 1929-1935) ; Pavillon des sources : construction (1905-1911) ; Buvette Alice (1904, 1907, 1933) ; Chalet Saint-Léger : désaffectation et réutilisation des bâtiments Saint-Léger, réparations (1930-1933) et remise en état pour le docteur Baillet (1938-1939).**

Lieu de conservation : Archives départementales de la Nièvre, Nevers - Cote du document : 32 J 395

N° de l'illustration : 20205800162NUC2A

Date : 2020

Auteur : Pierre-Marie Barbe-Richaud

Reproduction soumise à autorisation du titulaire des droits d'exploitation

© Région Bourgogne-Franche-Comté, Inventaire du patrimoine



**Modèle de fauteuil.**

58, Pougues-les-Eaux, 25 avenue de Conti

**Source :**

**[Modèles de sièges en acajou ou hêtre façon acajou]. 1269. 1270. 1273 / Art du bois. 1930. Couverture de présentation et trois dessins. 20 x 15 cm (pour chaque dessin). In : Archives départementales de la Nièvre. 32 J 395. Fonds de l'établissement thermal de Pougues-les-Eaux. Hôtel du Parc : travaux et ventes (1924-1933) ; Splendid Hôtel : travaux (1906, 1929-1935) ; Pavillon des sources : construction (1905-1911) ; Buvette Alice (1904, 1907, 1933) ; Chalet Saint-Léger : désaffectation et réutilisation des bâtiments Saint-Léger, réparations (1930-1933) et remise en état pour le docteur Baillet (1938-1939).**

Lieu de conservation : Archives départementales de la Nièvre, Nevers - Cote du document : 32 J 395

N° de l'illustration : 20205800172NUC2A

Date : 2020

Auteur : Pierre-Marie Barbe-Richaud

Reproduction soumise à autorisation du titulaire des droits d'exploitation

© Région Bourgogne-Franche-Comté, Inventaire du patrimoine



**Modèle de chaise.**

58, Pougues-les-Eaux, 25 avenue de Conti

**Source :**

**[Modèles de sièges en acajou ou hêtre façon acajou]. 1269. 1270. 1273 / Art du bois. 1930. Couverture de présentation et trois dessins. 20 x 15 cm (pour chaque dessin). In : Archives départementales de la Nièvre. 32 J 395. Fonds de l'établissement thermal de Pougues-les-Eaux. Hôtel du Parc : travaux et ventes (1924-1933) ; Splendid Hôtel : travaux (1906, 1929-1935) ; Pavillon des sources : construction (1905-1911) ; Buvette Alice (1904, 1907, 1933) ; Chalet Saint-Léger : désaffectation et réutilisation des bâtiments Saint-Léger, réparations (1930-1933) et remise en état pour le docteur Baillet (1938-1939).**

Lieu de conservation : Archives départementales de la Nièvre, Nevers - Cote du document : 32 J 395

N° de l'illustration : 20205800173NUC2A

Date : 2020

Auteur : Pierre-Marie Barbe-Richaud

Reproduction soumise à autorisation du titulaire des droits d'exploitation

© Région Bourgogne-Franche-Comté, Inventaire du patrimoine



**Modèle de chaise.**

58, Pougues-les-Eaux, 25 avenue de Conti

**Source :**

**[Modèles de sièges en acajou ou hêtre façon acajou]. 1269. 1270. 1273 / Art du bois. 1930. Couverture de présentation et trois dessins. 20 x 15 cm (pour chaque dessin). In : Archives départementales de la Nièvre. 32 J 395. Fonds de l'établissement thermal de Pougues-les-Eaux. Hôtel du Parc : travaux et ventes (1924-1933) ; Splendid Hôtel : travaux (1906, 1929-1935) ; Pavillon des sources : construction (1905-1911) ; Buvette Alice (1904, 1907, 1933) ; Chalet Saint-Léger : désaffectation et réutilisation des bâtiments Saint-Léger, réparations (1930-1933) et remise en état pour le docteur Baillet (1938-1939).**

Lieu de conservation : Archives départementales de la Nièvre, Nevers - Cote du document : 32 J 395

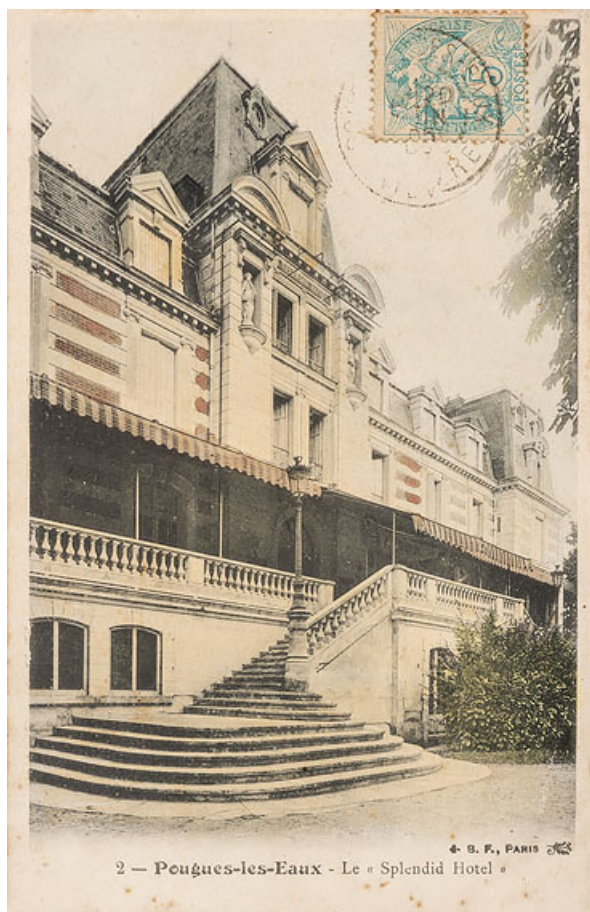
N° de l'illustration : 20205800171NUC2A

Date : 2020

Auteur : Pierre-Marie Barbe-Richaud

Reproduction soumise à autorisation du titulaire des droits d'exploitation

© Région Bourgogne-Franche-Comté, Inventaire du patrimoine



**Façade ouest, pavillon central et escalier extérieur.**  
58, Pougues-les-Eaux, 25 avenue de Conti

**Source :**

**Pougues-les-Eaux. Le Splendid Hotel. [carte postale]. Paris : B.F., [vers 1905].**

Lieu de conservation : Archives départementales de la Nièvre, Nevers - Cote du document : 10 Fi 25

N° de l'illustration : 20205800066NUC4A

Date : 2020

Auteur : Pierre-Marie Barbe-Richaud

Reproduction soumise à autorisation du titulaire des droits d'exploitation

© Région Bourgogne-Franche-Comté, Inventaire du patrimoine





**Façade ouest.**

58, Pougues-les-Eaux, 25 avenue de Conti

**Source :**

**Pougues-les-Eaux (Nièvre). Le Splendid Hôtel dans le Parc. [carte postale]. Besançon : Éditions C. L. B., [s.d].**

Lieu de conservation : Collection particulière

N° de l'illustration : 20195800761NUC4A

Date : 2019

Auteur : Pierre-Marie Barbe-Richaud

Reproduction soumise à autorisation du titulaire des droits d'exploitation

© Région Bourgogne-Franche-Comté, Inventaire du patrimoine



115 — Pougues-les-Eaux - Splendid Hôtel dans le Parc de l'Établissement Thermal Saint-Léger

Édition F. H., Horloger, à Pougues

**Façade nord.**

58, Pougues-les-Eaux, 25 avenue de Conti

**Source :**

**Pougues-les-Eaux. Splendid Hôtel avec le Parc de l'Établissement Thermal Saint-Léger. [carte postale]. Pougues-les-Eaux : F.H., [s.d.].**

Lieu de conservation : Collection particulière

N° de l'illustration : 20195800762NUC4A

Date : 2019

Auteur : Pierre-Marie Barbe-Richaud

Reproduction soumise à autorisation du titulaire des droits d'exploitation

© Région Bourgogne-Franche-Comté, Inventaire du patrimoine



**Kiosque de l'ancienne source Saint-Léger utilisé pour les dîners en plein air vers 1910.**

58, Pougues-les-Eaux, 25 avenue de Conti

**Source :**

**Pougues-les-Eaux (Nièvre). Un coin du parc. [carte postale]. [Fontainebleau-Melun] : Édition Thibault, [s.d.].**

Lieu de conservation : Collection particulière

N° de l'illustration : 20205800357NUC4A

Date : 2020

Auteur : Pierre-Marie Barbe-Richaud

Reproduction soumise à autorisation du titulaire des droits d'exploitation

© Région Bourgogne-Franche-Comté, Inventaire du patrimoine



**Vue aérienne de l'hôtel en 1958.**

58, Pougues-les-Eaux, 25 avenue de Conti

**Source :**

**[Prises de vues aériennes à Pougues-les-Eaux] / Établissements Richard. 1958. Pilote et opérateur R. Henrard.  
Appareil de prise de vues Planiphote Automatique Richard Labrely monté avec objectif Berthiot.**

Lieu de conservation : Archives départementales de la Nièvre, Nevers - Cote du document : Collection du docteur François  
(non cotée)

N° de l'illustration : 20205800338NUC4A

Date : 2020

Auteur : Pierre-Marie Barbe-Richaud

Reproduction soumise à autorisation du titulaire des droits d'exploitation

© Région Bourgogne-Franche-Comté, Inventaire du patrimoine



**Vestiges de l'hôtel avant sa destruction.**

58, Pougues-les-Eaux, 25 avenue de Conti

**Source :**

**[Vue des vestiges du Splendid-Hôtel]. [s.d.]. Photographie.**

Lieu de conservation : Archives départementales de la Nièvre, Nevers - Cote du document : Collection du docteur François (non cotée)

N° de l'illustration : 20205800342NUC2A

Date : 2020

Auteur : Pierre-Marie Barbe-Richaud

Reproduction soumise à autorisation du titulaire des droits d'exploitation

© Région Bourgogne-Franche-Comté, Inventaire du patrimoine