

QUARTIER THERMAL

Bourgogne-Franche-Comté, Nièvre
Pougues-les-Eaux

Dossier IA58001285 réalisé en
2019

Auteur(s) : Fabien Dufoulon



Historique

Banc (1618) indique déjà le séjour de buveurs dans "le bourg de Saint-Léger de Pougues [...] [qui] est de présent un séjour fort adjencé en logis pour la réception des malades". Il indique toutefois que les abords des sources sont impraticables à la mauvaise saison : "L'abort desdictes sources est difficile en hyver ou en temps fort pluvieux, car leur entour n'est que d'eaux et fondrières de tous costez". En 1767, le prince de Conti fait planter une allée de tilleuls de Hollande entre le bourg et les sources, comme l'évoque Raulin (1769) : "Le Prince de Conti a fait planter plusieurs allées d'arbres, qui aboutissent au grand chemin et qui conduisent aux eaux". L'auteur vante aussi le site : "Du lieu où [les sources] sont, on traverse une prairie charmante [...]. Au milieu de cette prairie, est une allée de tilleuls qui mènent à un plateau d'où l'on découvre le village à gauche, et à droite près de deux lieues de la grande route". D'après Roubaud (1860), l'allée de tilleuls d'origine est ensuite doublée d'une seconde allée. Il signale de part et d'autre "des jardins et de vastes prairies évidemment destinés à de futurs hôtels ou des maisons de plaisance". On sait par ailleurs que seules sa villa et celle du docteur Crozant existent à cette époque. L'auteur indique également la construction de deux grands réservoirs, le premier de 600 m³ sous la place devant l'entrée de l'établissement thermal, alimenté par le trop plein des sources et le drainage des terrains pendant l'hiver, le second plus grand encore devant sa villa, "à la suite du séchoir couvert et du bain des pauvres". Janicot (1881) évoque également le premier réservoir ("deux grandes citernes souterraines à double galerie concentrent et emprisonnent l'eau de source destinée aux douches et aux mélanges des bains"). L'opération d'envergure qui marque un tournant dans le développement d'un véritable quartier est le lotissement des terrains situés au sud de l'établissement thermal. L'initiative revient à Auguste Chevalier, député du Corps législatif et président du conseil de surveillance de la société Lutton-Montlouis, proche d'Isaac Pereire, comme le rappelle Roubaud (1870) : il achète une "grande étendue de champs et de prairies, parfaitement limitée de tous côtés, en face de l'établissement des eaux minérales dont le séparait seulement l'avenue de Conti prolongée" et "de larges voies carrossables [sont] tracées avec plus ou moins d'intelligence, de manière à former des lots propres à bâtir". Roubaud, qui écrit il est vrai alors qu'il est en procès contre la société Lutton-Montlouis, est sceptique sur la rentabilité de l'opération ("les malades qui vont aux eaux n'achètent point une maison pour l'habiter pendant vingt jours, et d'autre part la profession de maître d'hôtel ne peut s'exercer dans les limites restreintes d'un ou de deux chalets"). Les deux premières maisons construites dans le Parc Chevalier sont le Grand et le Petit Châlet. Le succès de cette opération spéculative est limité, il faut attendre les années 1880 pour assister à la construction de trois autres villas (maison 11 rue des Capucins, maison 1 rue de Bourgneuf, maison 1 rue des Capucins) dans le Parc Chevalier. Les allées prévues initialement ne sont pas toutes tracées, sans doute pour éviter le trop grand morcellement des parcelles à lotir. Les propriétaires des maisons sont associés dans une copropriété qui s'occupe notamment de l'élagage des arbres. Dès l'origine, l'accès aux allées est fermé par des barrières ou des chaînes, qui semblent avoir été retirées ensuite puisqu'il est demandé de les rétablir "comme autrefois" lors de la construction de l'hôtel des postes. La Compagnie des Eaux minérales de Pougues reste propriétaire des terrains non lotis au moins jusqu'aux années 1930. En 1899, des candélabres sont installés pour l'éclairage et la signalisation, notamment à l'intersection de l'avenue de Paris et de l'avenue de Conti et sur la place devant l'entrée de l'établissement thermal.

Période(s) principale(s) : 2e moitié 19e siècle / 1er quart 20e siècle

Auteur(s) de l'oeuvre :
maître d'oeuvre inconnu ()

Description

Le quartier s'étend au sud de l'établissement thermal et de son parc. L'avenue de Paris, l'avenue de Conti et les allées du parc Chevalier constituent ses principaux axes. Le bâti est très hétérogène : sur les parcelles libres, entre les maisons de villégiature et les hôtels de voyageurs destinés aux curistes, principalement construits dans la seconde moitié du 19e siècle et le premier quart du 20e siècle, ont été édifiés d'autres maisons sans lien avec l'activité thermale.

Sources documentaires

Documents d'archives

- **Archives départementales de la Nièvre. Cadastre de la commune de Pougues-les-Eaux. [1812-1953].**
Archives départementales de la Nièvre. Cadastre de la commune de Pougues-les-Eaux. [1812-1953].- Atlas parcellaire (1812) : 3 PP 214- État de sections (1812) : 3 P 214/1- Matrices cadastrales des propriétés bâties et non bâties : 3 P 214/2 (folio 1 à 352 et folio 1 à 175)- Matrices cadastrales des propriétés bâties et non bâties : 3 P 214/3 (folio 1 à 220), 3 P 214/4 (folio 221 à 354) 3 P 214/5 (folio 355 à 750), 3 P 214/6 (folio 751 à 1482)- Matrice cadastrale des propriétés bâties (1883-1891) : 3 P 214/7- Matrice cadastrale dite "matrice noire" des propriétés bâties : 3 P 214/8
Lieu de conservation : Archives départementales de la Nièvre, Nevers- Cote du document : 3 P 214
- **Archives départementales de la Nièvre. 32 J 220 : Fonds de l'établissement thermal de Pougues-les-Eaux. Sources Saint-Léon, Grande Source, Alice, Élisabeth, Saint-Bruno (plans, rapports, analyses de l'eau) (1891-1859).**
Archives départementales de la Nièvre. 32 J 220 : Fonds de l'établissement thermal de Pougues-les-Eaux. Sources Saint-Léon, Grande Source, Alice, Élisabeth, Saint-Bruno (plans, rapports, analyses de l'eau) (1891-1859).
Lieu de conservation : Archives départementales de la Nièvre, Nevers- Cote du document : 32 J 220
- **Archives départementales de la Nièvre. 32 J 224. Fonds de l'établissement thermal de Pougues-les-Eaux. Galeries souterraines, parc, allées, projet d'aménagement de la R.N. 7 dans la traversée de Pougues, avec plans (1894-1960). Splendid-Hôtel, réparations, aménagement, assainissement, éclairage, chauffage, eau courante (1887-1947).**
Archives départementales de la Nièvre. 32 J 224. Fonds de l'établissement thermal de Pougues-les-Eaux. Galeries souterraines, parc, allées, projet d'aménagement de la R.N. 7 dans la traversée de Pougues, avec plans (1894-1960). Splendid-Hôtel, réparations, aménagement, assainissement, éclairage, chauffage, eau courante (1887-1947).
Lieu de conservation : Archives départementales de la Nièvre, Nevers- Cote du document : 32 J 224
- **Archives départementales de la Nièvre. 32 J 225. Fonds de l'établissement thermal de Pougues-les-Eaux. Constructions et réparations des bâtiments dépendant de l'établissement thermal : bains-douches, gymnase, écurie, institut d'hydrothérapie, pavillon des sources, chambres d'embouteillage (1878-1939).**
Archives départementales de la Nièvre. 32 J 225. Fonds de l'établissement thermal de Pougues-les-Eaux. Constructions et réparations des bâtiments dépendant de l'établissement thermal : bains-douches, gymnase, écurie, institut d'hydrothérapie, pavillon des sources, chambres d'embouteillage (1878-1939).
Lieu de conservation : Archives départementales de la Nièvre, Nevers- Cote du document : 32 J 225
- **Archives départementales de la Nièvre. 32 J 240. Fonds de l'établissement thermal de Pougues-les-Eaux. Construction d'un promenoir couvert (s.d.) ; plan des bâtiments situés dans le parc de Pougues (s.d.) ; plans et dessins de l'établissement thermal (1882-1891) ; parc Chevalier (1884) ; plans du Splendid-Hôtel (1887) ; inscription à l'entrée du parc (1891) ; établissement d'un portillon pour faciliter les relations entre les sources Alice et Élisabeth et la gare de Pougues (s.d.).**
Archives départementales de la Nièvre. 32 J 240. Fonds de l'établissement thermal de Pougues-les-Eaux. Construction d'un promenoir couvert (s.d.) ; plan des bâtiments situés dans le parc de Pougues (s.d.) ; plans et dessins de l'établissement thermal (1882-1891) ; parc Chevalier (1884) ; plans du Splendid-Hôtel (1887) ; inscription à l'entrée du parc (1891) ; établissement d'un portillon pour faciliter les relations entre les sources Alice et Élisabeth et la gare de Pougues (s.d.).
Lieu de conservation : Archives départementales de la Nièvre, Nevers- Cote du document : 32 J 240
- **Archives départementales de la Nièvre. 32 J 396. Fonds de l'établissement thermal de Pougues-les-Eaux. Buanderie : réparations (1928-1934) ; restaurant à créer dans les bâtiments de l'ancienne gendarmerie (1931) ; hôtel des postes de Pougues : terrain du Parc Chevalier donné par la commune (1905-1959) ; construction d'un cinéma à Pougues (1950).**
Archives départementales de la Nièvre. 32 J 396. Fonds de l'établissement thermal de Pougues-les-Eaux. Buanderie : réparations (1928-1934) ; restaurant à créer dans les bâtiments de l'ancienne gendarmerie (1931) ; hôtel des postes de Pougues : terrain du Parc Chevalier donné par la commune (1905-1959) ; construction d'un cinéma à Pougues (1950).
Lieu de conservation : Archives départementales de la Nièvre, Nevers- Cote du document : 32 J 396

Documents figurés

- **Plan cadastral parcellaire de la commune de Pougues-les-Eaux. 1812.**
Plan cadastral parcellaire de la commune de Pougues-les-Eaux / Perrot. 1812. Dessin. Échelle 1/10 000 (tableau d'assemblage) et 1/2 500 (feuilles).

Lieu de conservation : Archives départementales de la Nièvre, Nevers- Cote du document : 3 PP 214

- **Carte du département de la Nièvre votée par le Conseil général et dressée par le service vicinal sous la direction du Ministère de l'Intérieur. 1878.**
Carte du département de la Nièvre votée par le Conseil général et dressée par le service vicinal sous la direction du Ministère de l'Intérieur / H. Quaisain, Ph. Catonné, A. Simon. Paris : Becquet, 1878. Série de vingt cartes à l'échelle 1/40 000 (pour les cartes de cantons) et 1/7 500 (pour les plans de villes).
Lieu de conservation : Archives départementales de la Nièvre, Nevers
- **Plan du Parc Chevalier. 1884.**
Plan du Parc Chevalier / Sacton [?]. 1er juillet 1884. Dessin. 40 x 49 cm.
Lieu de conservation : Archives départementales de la Nièvre, Nevers- Cote du document : 32 J 240
- **L'avenue Conti. [Vers 1898].**
L'avenue Conti / A. Deroy. [Vers 1898]. Lithographie. In : Pougues-les-Eaux. Établissement thermal Saint-Léger. Splendid-Hôtel. [s.l.] : [s.n.], [s.d.].
Lieu de conservation : Archives départementales de la Nièvre, Nevers
- **L'avenue du Casino dans le Parc Chevalier. [Vers 1898].**
L'avenue du Casino dans le Parc Chevalier / A. Deroy. [Vers 1898]. Lithographie. In : Pougues-les-Eaux. Établissement thermal Saint-Léger. Splendid-Hôtel. [s.l.] : [s.n.], [s.d.].
Lieu de conservation : Archives départementales de la Nièvre, Nevers
- **Pougues-les-Eaux. Avenue de la Gare. [Première moitié du 20e siècle].**
Pougues-les-Eaux. Avenue de la Gare / [auteur inconnu]. [S.l.] : Toulon, [première moitié du 20e siècle].
Lieu de conservation : Archives départementales de la Nièvre, Nevers- Cote du document : 10 Fi 25
- **Pougues-les-Eaux. Allée des Marronniers dans le Parc Chevalier. [Premier quart du 20e siècle].**
Pougues-les-Eaux. Allée des Marronniers dans le Parc Chevalier / [auteur inconnu]. [S.l.] : M.D., [premier quart du 20e siècle]. Carte postale.
Lieu de conservation : Archives départementales de la Nièvre, Nevers- Cote du document : 10 Fi 25
- **Pougues-les-Eaux. Les Bains. [Premier quart du 20e siècle].**
Pougues-les-Eaux. Les Bains / [auteur inconnu]. [S.l.] : Veuve Barbin, [premier quart du 20e siècle]. Carte postale.
Lieu de conservation : Collection particulière
- **Pougues-les-Eaux. La Route de Paris. [Premier quart du 20e siècle].**
Pougues-les-Eaux. La Route de Paris / [auteur inconnu]. [S.l.] : L.L., [premier quart du 20e siècle].
Lieu de conservation : Collection particulière
- **Pougues-les-Eaux (Nièvre). L'Avenue de la Gare. [Premier quart du 20e siècle].**
Pougues-les-Eaux (Nièvre). L'Avenue de la Gare / [auteur inconnu]. [S.l.] : [s.n.], [premier quart du 20e siècle]. Carte postale.
Lieu de conservation : Archives départementales de la Nièvre, Nevers- Cote du document : 10 FI 25
- **Pougues-les-Eaux (Nièvre). Route de Paris. [Premier quart du 20e siècle].**
Pougues-les-Eaux (Nièvre). Route de Paris / [auteur inconnu]. [S.l.] : Dereims, Bazar Parisien, [premier quart du 20e siècle]. Carte postale.
Lieu de conservation : Archives départementales de la Nièvre, Nevers- Cote du document : 10 FI 25
- **Pougues-les-Eaux. Route de Bellevue et route nationale. [Premier quart du 20e siècle].**
Pougues-les-Eaux. Route de Bellevue et route nationale / [auteur inconnu]. [S.l.] : [s.n.], [premier quart du 20e siècle]. Carte postale.
Lieu de conservation : Collection particulière
- **Pougues-les-Eaux. Vue générale. [Premier quart du 20e siècle].**
Pougues-les-Eaux. Vue générale / [auteur inconnu]. [Pougues-les-Eaux] : F.H., [premier quart du 20e siècle]. Carte postale.
Lieu de conservation : Archives départementales de la Nièvre, Nevers- Cote du document : 10 Fi 25
- **Pougues-les-Eaux. Avenue de Conti. [Début du 20e siècle].**
Pougues-les-Eaux. Avenue de Conti / [auteur inconnu]. Pougues-les-Eaux : Hannequin, [début du 20e siècle]. Carte postale.
Lieu de conservation : Archives départementales de la Nièvre, Nevers- Cote du document : 10 Fi 25
- **Itinéraires de réaction. [Vers 1900].**
Itinéraires de réaction / [auteur inconnu]. [Vers 1900]. Imprimé. 44,5 x 27 cm.
Lieu de conservation : Archives départementales de la Nièvre, Nevers- Cote du document : 32 J 220
- **Pougues-les-Eaux. Route de Nevers. [Deuxième quart du 20e siècle].**
Pougues-les-Eaux. Route de Nevers / [auteur inconnu]. [s.l.] : Toulon, [deuxième quart du 20e siècle]. Carte postale.
Lieu de conservation : Archives départementales de la Nièvre, Nevers- Cote du document : 10 Fi 25

- **[Avenue de Paris]. [Troisième quart du 20e siècle].**
[Avenue de Paris] / [auteur inconnu]. Mâcon : Combiel, [troisième quart du 20e siècle].
Lieu de conservation : Archives départementales de la Nièvre, Nevers- Cote du document : 10 Fi 25
- **Route nationale n°7 de Paris à Antibes. Traverse de Pougues. Projet d'aménagement de cette traverse entre les points kilométriques 58k569 et 58k909. Plan général. [s.d].**
Route nationale n°7 de Paris à Antibes. Traverse de Pougues. Projet d'aménagement de cette traverse entre les points kilométriques 58k569 et 58k909. Plan général / [s.n.]. [s.d.]. Dessin. 82 x 31 cm. Échelle 1/7500. In : Archives départementales de la Nièvre. 32 J 224. Fonds de l'établissement thermal de Pougues-les-Eaux. Galeries souterraines, parc, allées, projet d'aménagement de la R.N. 7 dans la traversée de Pougues, avec plans (1894-1960). Splendid-Hôtel, réparations, aménagement, assainissement, éclairage, chauffage, eau courante (1887-1947).
Lieu de conservation : Archives départementales de la Nièvre, Nevers- Cote du document : 32 J 224
- **Pougues-les-Eaux (Nièvre). Vue aérienne sur la Route Bleue (Nationale 7) et l'Hôtel Normandy. [Milieu du 20e siècle].**
Pougues-les-Eaux (Nièvre). Vue aérienne sur la Route Bleue (Nationale 7) et l'Hôtel Normandy / [auteur inconnu]. Mâcon : Combiel, [milieu du 20e siècle]. Carte postale.
Lieu de conservation : Collection particulière

Bibliographie

- **Banc, Jean. Les Admirables Vertus des eaux naturelles de Pougues, Bourbon et autres renommées de France, en faveur des malades qui ont recours en leurs salutaires emplois, depuis peu découvertes par I.B. Bourbonnois, docteur et professeur en médecine. 1618.**
Banc, Jean. Les Admirables Vertus des eaux naturelles de Pougues, Bourbon et autres renommées de France, en faveur des malades qui ont recours en leurs salutaires emplois, depuis peu découvertes par I.B. Bourbonnois, docteur et professeur en médecine. Paris : L. Giffart, 1618. 140 p. Contient : Banc, Jean. De l'usage et employ des eaux naturelles contre les maladies. Paris : Pierre Sevestre, 1605. [constitue le livre 2 de l'édition de 1618]. Et : Banc, Jean. La Mémoire renouvelée des merveilles des eaux naturelles en faveur de nos nymphes françoises et des malades qui ont recours à leurs emplois salutaires. Paris : Pierre Sevestre, 1605. [constitue le livre 3 de l'édition de 1618].
- **Raulin, Joseph. Costel, Jean-Baptiste Louis. Observations sur l'usage des eaux minérales de Pougues par M. Raulin [...] avec l'analyse chimique des mêmes eaux par M. Costel. 1769.**
Raulin, Joseph. Costel, Jean-Baptiste Louis. Observations sur l'usage des eaux minérales de Pougues par M. Raulin [...] avec l'analyse chimique des mêmes eaux par M. Costel. Paris : Edme, 1769.
- **Roubaud, Félix. Pougues, ses eaux minérales, ses environs. 1860.**
Roubaud, Félix. Pougues, ses eaux minérales, ses environs. Quatrième édition revue et corrigée. Paris : Libraire J.-B. Baillièrre et Fils, 1860. 311 p.
- **Massé, Alfred. Monographies nivernaises. Canton de Pougues. 1912.**
Massé, Alfred. Monographies nivernaises. Canton de Pougues. Nevers : Ropiteau, 1912. 644 p.
- **Roubaud, Félix. Établissement hydro-minéral de Pougues. Un chapitre de son histoire. 1870.**
Roubaud, Félix. Établissement hydro-minéral de Pougues. Un chapitre de son histoire. Paris : Dubuisson, 1870. 35 p.
- **Janicot, Jean. Giron, Aimé. Pougues médical et pittoresque. 1881.**
Janicot, Jean. Giron, Aimé. Pougues médical et pittoresque. Paris : Motteroz, 1881. 369 p.

Informations complémentaires

Thématiques : thermalisme en Bourgogne-Franche-Comté (le)

Aire d'étude et canton : Bourgogne-Franche-Comté

Dénomination : quartier

© Région Bourgogne-Franche-Comté, Inventaire du patrimoine



Situation des "eaux minérales" sur le plan du cadastre ancien dit napoléonien (1812).
58, Pougues-les-Eaux, 23-25 avenue de Conti

Source :

Plan cadastral parcellaire de la commune de Pougues-les-Eaux / Perrot. 1812. Dessin. Échelle 1/10000 (tableau d'assemblage) et 1/2500 (feuilles). In : Archives départementales de la Nièvre. Cadastre de la commune de Pougues-les-Eaux. [1812-1953].

Lieu de conservation : Archives départementales de la Nièvre, Nevers - Cote du document : 3 PP 214

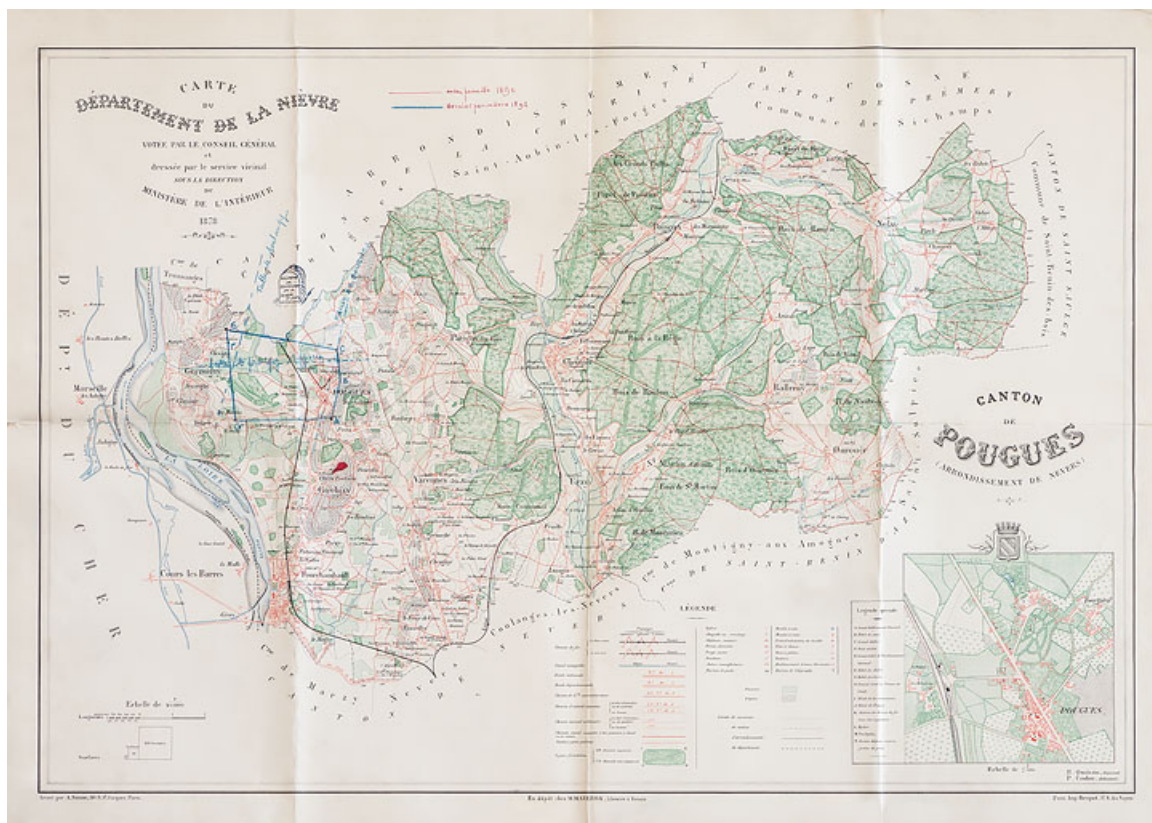
N° de l'illustration : 20205800396NUC4A

Date : 2020

Auteur : Pierre-Marie Barbe-Richaud

Reproduction soumise à autorisation du titulaire des droits d'exploitation

© Région Bourgogne-Franche-Comté, Inventaire du patrimoine



Situation de Pougues-les-Eaux dans le canton de Pougues-les-Eaux.
58, Pougues-les-Eaux

Source :

Carte du département de la Nièvre votée par le Conseil général et dressée par le service vicinal sous la direction du Ministère de l'Intérieur / H. Quaisain, Ph. Catonné, A. Simon. Paris : Becquet, 1878. Série de vingt cartes à l'échelle 1/40 000 (pour les cartes de cantons) et 1/7 500 (pour les plans de villes).

Lieu de conservation : Archives départementales de la Nièvre, Nevers

N° de l'illustration : 20205800333NUC4A

Date : 2020

Auteur : Pierre-Marie Barbe-Richaud

Reproduction soumise à autorisation du titulaire des droits d'exploitation

© Région Bourgogne-Franche-Comté, Inventaire du patrimoine



Plan de la commune de l'atlas du Conseil général de la Nièvre (1878).
58, Pougues-les-Eaux

Source :

Carte du département de la Nièvre votée par le Conseil général et dressée par le service vicinal sous la direction du Ministère de l'Intérieur / H. Quaisain, Ph. Catonné, A. Simon. Paris : Becquet, 1878. Série de vingt cartes à l'échelle 1/40.000 (pour les cartes de cantons) et 1/7.500 (pour les plans de villes).

Lieu de conservation : Archives départementales de la Nièvre, Nevers

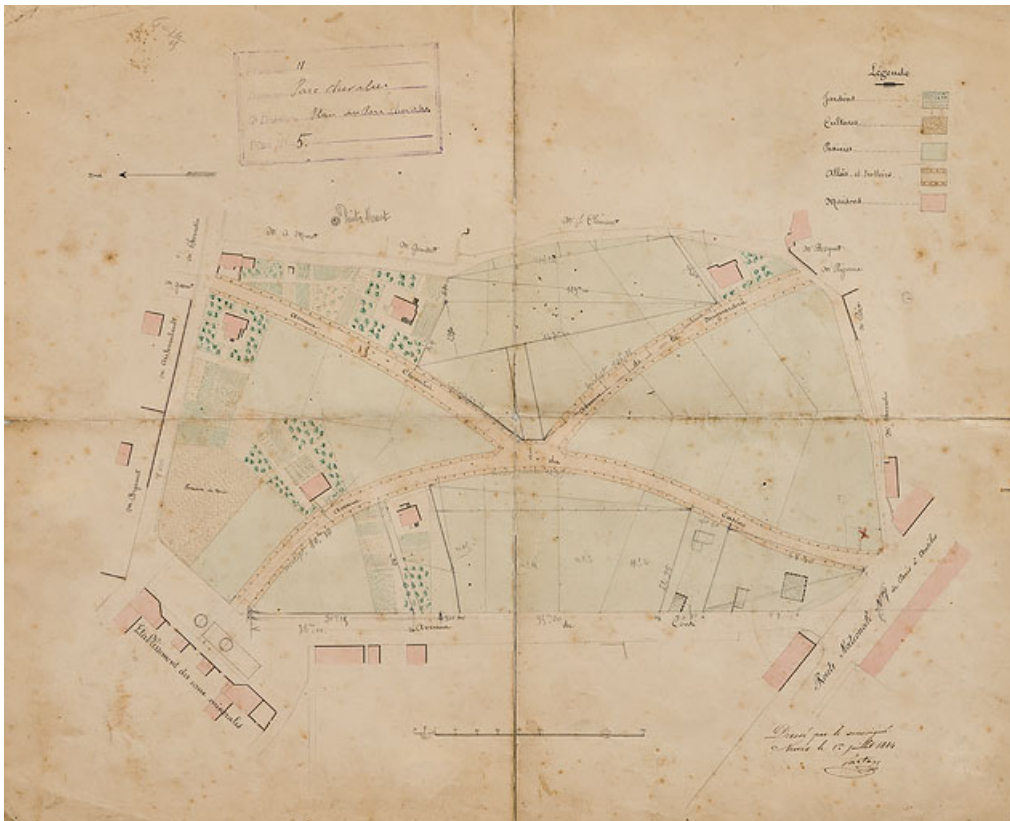
N° de l'illustration : 20205800334NUC2A

Date : 2020

Auteur : Pierre-Marie Barbe-Richaud

Reproduction soumise à autorisation du titulaire des droits d'exploitation

© Région Bourgogne-Franche-Comté, Inventaire du patrimoine



Plan de situation de la demeure dans le Parc Chevalier (1884).

58, Pougues-les-Eaux

Source :

Plan du Parc Chevalier / Sacton [?]. 1er juillet 1884. Dessin. 40 x 49 cm. Archives départementales de la Nièvre. 32 J 240. Fonds de l'établissement thermal de Pougues-les-Eaux. Construction d'un promenoir couvert (s.d.) ; plan des bâtiments situés dans le parc de Pougues (s.d.) ; plans et dessins de l'établissement thermal (1882-1891) ; parc Chevalier (1884) ; plans du Splendid-Hôtel (1887) ; inscription à l'entrée du parc (1891) ; établissement d'un portillon pour faciliter les relations entre les sources Alice et Élisabeth et la gare de Pougues (s.d.).

Lieu de conservation : Archives départementales de la Nièvre, Nevers - Cote du document : 32 J 240

N° de l'illustration : 20205800239NUC2A

Date : 2020

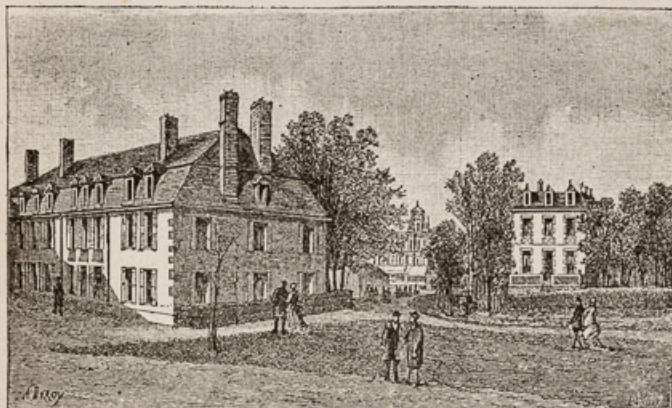
Auteur : Pierre-Marie Barbe-Richaud

Reproduction soumise à autorisation du titulaire des droits d'exploitation

© Région Bourgogne-Franche-Comté, Inventaire du patrimoine

POUGUES-LES-EAUX

ÉTABLISSEMENT THERMAL SAINT-LÉGER



L'avenue Conti.

De chaque côté deux rangées d'arbres séculaires
que fit planter le *Prince de Conti*, en 1767. — Au fond le Splendid-Hôtel.

Vue de l'hôtel vers 1898.

58, Pougues-les-Eaux

Source :

L'avenue Conti / A. Deroy. [vers 1898]. Lithographie. In : Pougues-les-Eaux. Établissement thermal Saint-Léger. Splendid-Hôtel. [s.l.] : [s.n.], [s.d.].

Lieu de conservation : Archives départementales de la Nièvre, Nevers

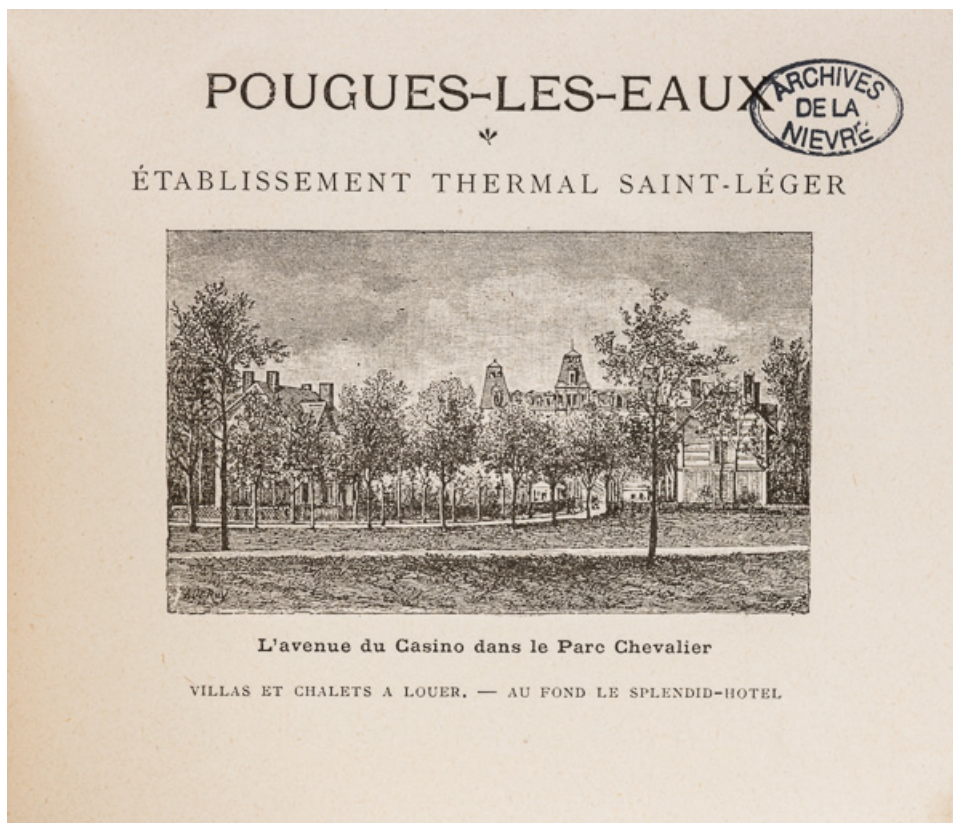
N° de l'illustration : 20205800414NUC2A

Date : 2020

Auteur : Pierre-Marie Barbe-Richaud

Reproduction soumise à autorisation du titulaire des droits d'exploitation

© Région Bourgogne-Franche-Comté, Inventaire du patrimoine



Vue de l'avenue du Casino vers 1898.

58, Pougues-les-Eaux

Source :

L'avenue du Casino dans le Parc Chevalier / A. Deroz. [Vers 1898]. Lithographie. In : Pougues-les-Eaux. Établissement thermal Saint-Léger. Splendid-Hôtel. [s.l.] : [s.n.], [s.d.].

Lieu de conservation : Archives départementales de la Nièvre, Nevers

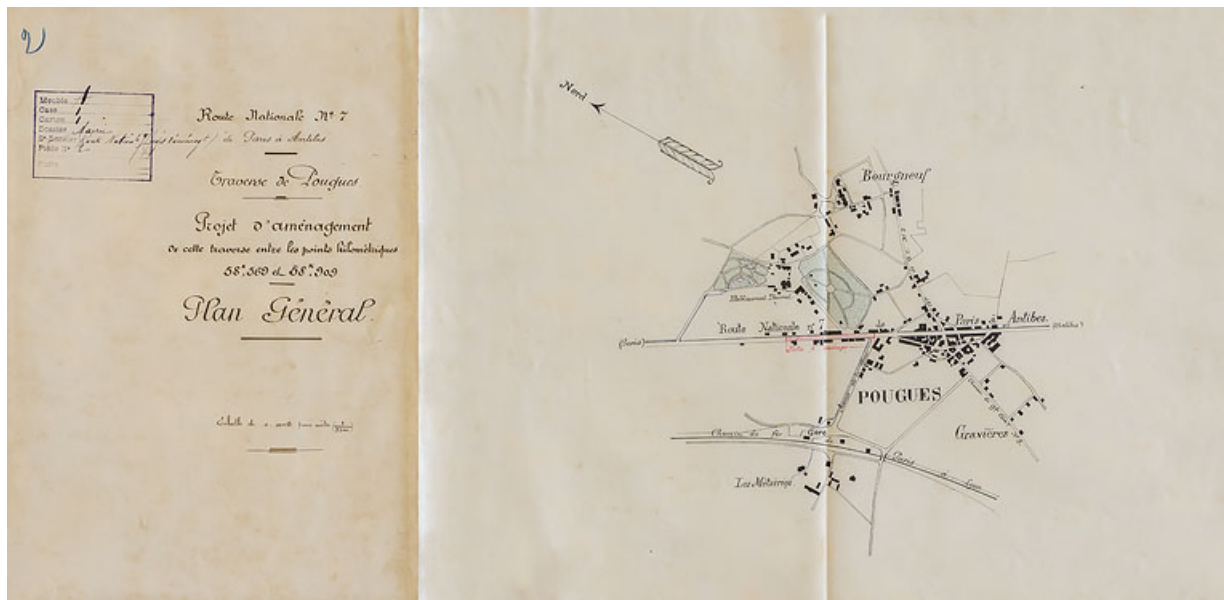
N° de l'illustration : 20205800413NUC2A

Date : 2020

Auteur : Pierre-Marie Barbe-Richaud

Reproduction soumise à autorisation du titulaire des droits d'exploitation

© Région Bourgogne-Franche-Comté, Inventaire du patrimoine



Projet d'aménagement de la route nationale n°7 dans le quartier thermal.
58, Pougues-les-Eaux

Source :

Archives départementales de la Nièvre. 32 J 224. Fonds de l'établissement thermal de Pougues-les-Eaux. Galeries souterraines, parc, allées, projet d'aménagement de la R.N. 7 dans la traversée de Pougues, avec plans (1894-1960). Splendid-Hôtel, réparations, aménagement, assainissement, éclairage, chauffage, eau courante (1887-1947).
Lieu de conservation : Archives départementales de la Nièvre, Nevers - Cote du document : 32 J 224

N° de l'illustration : 20205800307NUC2A

Date : 2020

Auteur : Pierre-Marie Barbe-Richaud

Reproduction soumise à autorisation du titulaire des droits d'exploitation

© Région Bourgogne-Franche-Comté, Inventaire du patrimoine



Avenue de Paris, vue en direction du nord depuis le site de Bellevue, dans les années 1910.

58, Pougues-les-Eaux

Source :

***Pougues-les-Eaux. Vue générale* / [auteur inconnu]. [Pougues-les-Eaux] : F.H., [premier quart du 20e siècle]. Carte postale.**

Lieu de conservation : Archives départementales de la Nièvre, Nevers - Cote du document : 10 Fi 25

N° de l'illustration : 20205800051NUC2A

Date : 2020

Reproduction soumise à autorisation du titulaire des droits d'exploitation

© Région Bourgogne-Franche-Comté, Inventaire du patrimoine



Avenue de Paris, vue en direction du nord, croisement avec l'avenue de Conti, dans les années 1920.
58, Pougues-les-Eaux

Source :

Pougues-les-Eaux (Nièvre). Route de Paris / [auteur inconnu]. [S.I.] : Dereims, Bazar Parisien, [premier quart du 20e siècle]. Carte postale.

Lieu de conservation : Archives départementales de la Nièvre, Nevers - Cote du document : 10 FI 25

N° de l'illustration : 20205800054NUC2A

Date : 2020

Auteur : Pierre-Marie Barbe-Richaud

Reproduction soumise à autorisation du titulaire des droits d'exploitation

© Région Bourgogne-Franche-Comté, Inventaire du patrimoine



Avenue de Paris, vue en direction du nord, croisement avec la rue du Docteur Jean Pidoux, dans les années 1910.
58, Pougues-les-Eaux

Source :

Pougues-les-Eaux. Route de Bellevue et route nationale/ [auteur inconnu]. [S.l.] : [s.n.], [premier quart du 20e siècle]. Carte postale.

Lieu de conservation : Collection particulière

N° de l'illustration : 20205800367NUC4A

Date : 2020

Reproduction soumise à autorisation du titulaire des droits d'exploitation

© Région Bourgogne-Franche-Comté, Inventaire du patrimoine



Vue de l'avenue de Paris avec la villa (à droite) dans les années 1910.

58, Pougues-les-Eaux

Source :

Pougues-les-Eaux. La Route de Paris. [carte postale]. [s.l.] : L.L., [vers 1918].

Lieu de conservation : Collection particulière

N° de l'illustration : 20205800366NUC4A

Date : 2020

Reproduction soumise à autorisation du titulaire des droits d'exploitation

© Région Bourgogne-Franche-Comté, Inventaire du patrimoine



Vue de l'avenue de Paris avec la villa (à droite) dans les années 1960.

58, Pougues-les-Eaux

Source :

[Avenue de Paris]. [carte postale]. Mâcon : Combier, [s.d.].

Lieu de conservation : Archives départementales de la Nièvre, Nevers - Cote du document : 10 Fi 25

N° de l'illustration : 20205800053NUC2A

Date : 2020

Reproduction soumise à autorisation du titulaire des droits d'exploitation

© Région Bourgogne-Franche-Comté, Inventaire du patrimoine



Situation de l'hôtel sur l'avenue de Paris, vue en direction du sud.
58, Pougues-les-Eaux

Source :

Pougues-les-Eaux. Route de Nevers. [carte postale]. [s.l.] : Toulon, [s.d.].

Lieu de conservation : Archives départementales de la Nièvre, Nevers - Cote du document : 10 Fi 25

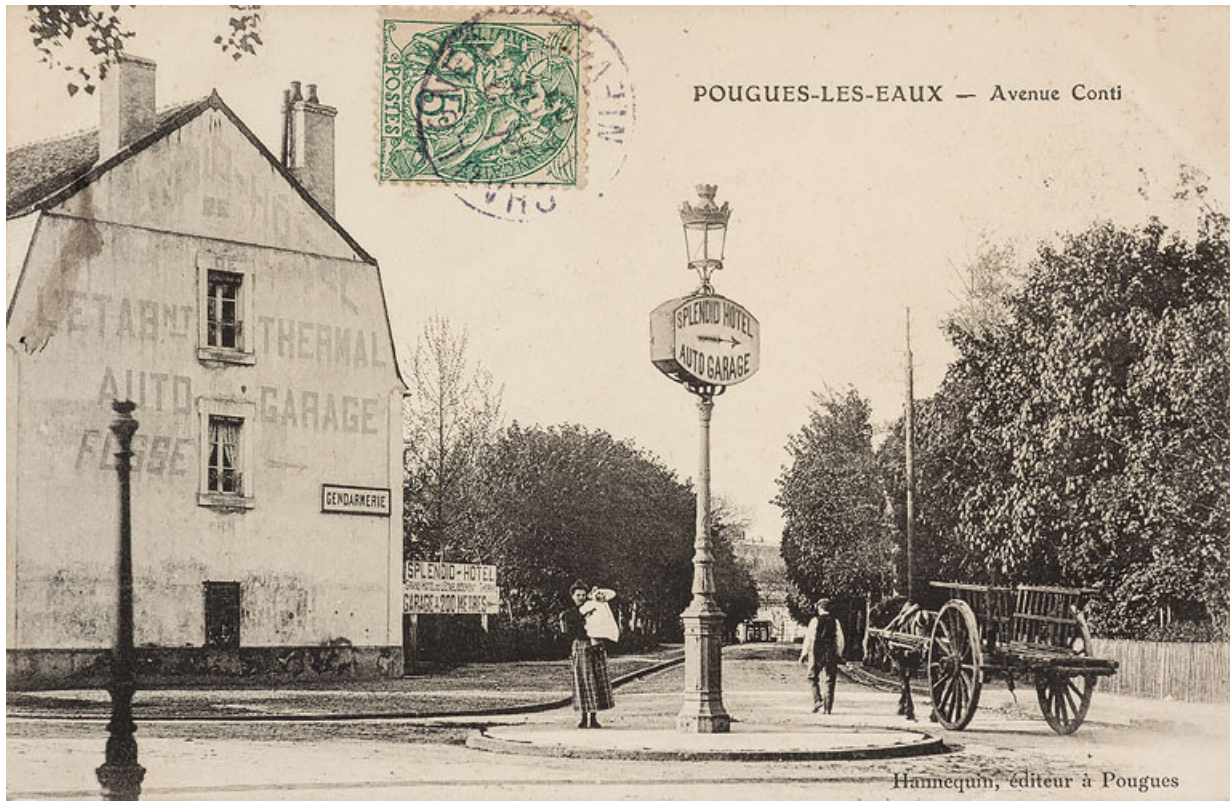
N° de l'illustration : 20205800057NUC4A

Date : 2020

Auteur : Pierre-Marie Barbe-Richaud

Reproduction soumise à autorisation du titulaire des droits d'exploitation

© Région Bourgogne-Franche-Comté, Inventaire du patrimoine



Vue de l'ancien hôtel et de l'avenue de Conti au début du 20e siècle.

58, Pougues-les-Eaux

Source :

Pougues-les-Eaux. Avenue de Conti. [carte postale]. Pougues-les-Eaux : Hannequin, [s.d].

Lieu de conservation : Archives départementales de la Nièvre, Nevers - Cote du document : 10 Fi 25

N° de l'illustration : 20205800058NUC4A

Date : 2020

Auteur : Pierre-Marie Barbe-Richaud

Reproduction soumise à autorisation du titulaire des droits d'exploitation

© Région Bourgogne-Franche-Comté, Inventaire du patrimoine



Vue de l'édifice (à gauche) au croisement de l'avenue de la Gare et de l'avenue de Paris.
58, Pougues-les-Eaux

Source :

Pougues-les-Eaux. Avenue de la Gare. [carte postale]. [s.l.] : Toulon, [s.d.].

Lieu de conservation : Archives départementales de la Nièvre, Nevers - Cote du document : 10 Fi 25

N° de l'illustration : 20205800056NUC2A

Date : 2020

Reproduction soumise à autorisation du titulaire des droits d'exploitation

© Région Bourgogne-Franche-Comté, Inventaire du patrimoine



Avenue de la gare, vue en direction du quartier thermal.

58, Pougues-les-Eaux

Source :

Pougues-les-Eaux (Nièvre). L'Avenue de la Gare [auteur inconnu]. [S.l.] : [s.n.], [premier quart du 20e siècle]. Carte postale.

Lieu de conservation : Archives départementales de la Nièvre, Nevers - Cote du document : 10 FI 25

N° de l'illustration : 20205800055NUC4A

Date : 2020

Auteur : Pierre-Marie Barbe-Richaud

Reproduction soumise à autorisation du titulaire des droits d'exploitation

© Région Bourgogne-Franche-Comté, Inventaire du patrimoine



Allée des Marronniers dans le Parc Chevalier.
58, Pougues-les-Eaux

Source :

Pougues-les-Eaux. Allée des Marronniers dans le Parc Chevalier / [auteur inconnu]. [S.l.] : M.D., [premier quart du 20e siècle]. Carte postale.

Lieu de conservation : Archives départementales de la Nièvre, Nevers - Cote du document : 10 Fi 25

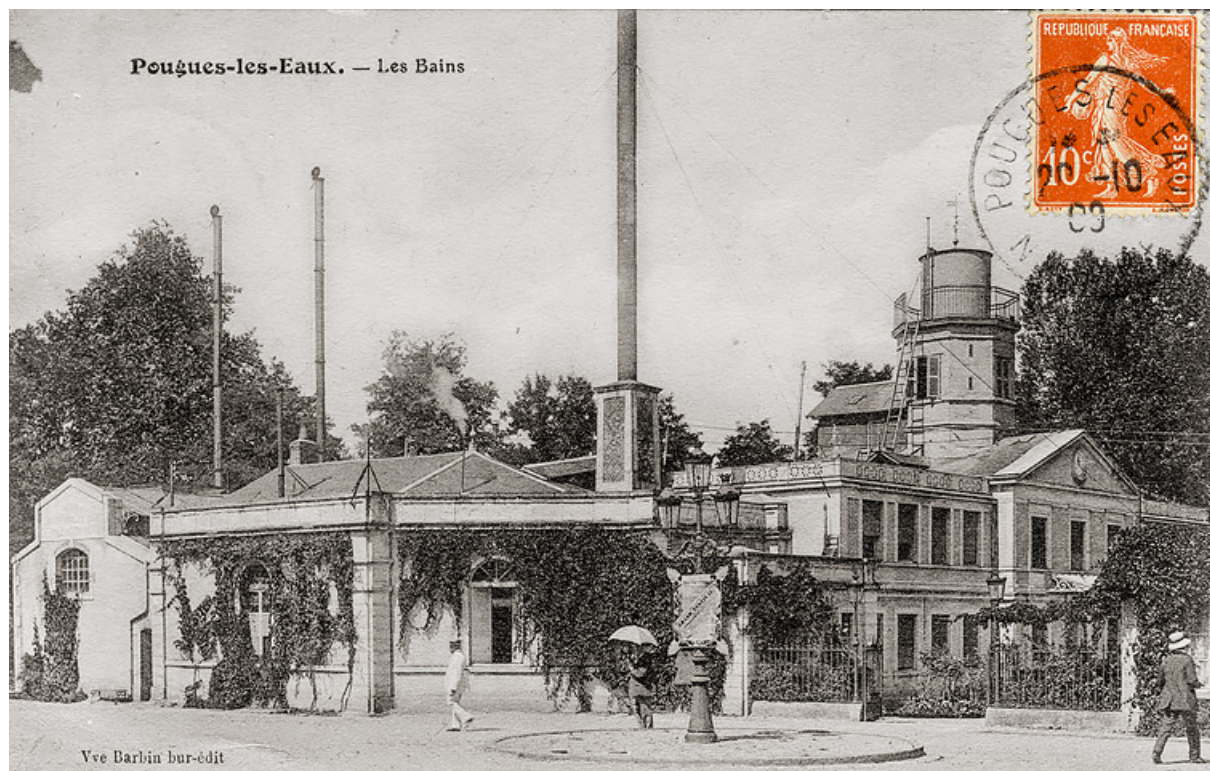
N° de l'illustration : 20205800045NUC4A

Date : 2020

Auteur : Pierre-Marie Barbe-Richaud

Reproduction soumise à autorisation du titulaire des droits d'exploitation

© Région Bourgogne-Franche-Comté, Inventaire du patrimoine



Vue de l'établissement thermal vers 1910.
58, Pougues-les-Eaux, 23-25 avenue de Conti

Source :

Pougues-les-Eaux. Les Bains. [carte postale]. [s.l.] : Veuve Barbin, [vers 1909].

Lieu de conservation : Collection particulière

N° de l'illustration : 20195800751NUC4A

Date : 2019

Auteur : auteur

Reproduction soumise à autorisation du titulaire des droits d'exploitation

© Région Bourgogne-Franche-Comté, Inventaire du patrimoine



Vue aérienne du carrefour de l'avenue de Paris et de l'avenue de la Gare.
58, Pougues-les-Eaux

Source :

Pougues-les-Eaux (Nièvre). Vue aérienne sur la Route Bleue (Nationale 7) et l'Hôtel Normandy. [carte postale].
Mâcon : Comber, [s.d.].

Lieu de conservation : Collection particulière

N° de l'illustration : 20205800354NUC4A

Date : 2020

Reproduction soumise à autorisation du titulaire des droits d'exploitation

© Région Bourgogne-Franche-Comté, Inventaire du patrimoine



Intersection de l'avenue de Paris et de l'avenue de Conti.
58, Pougues-les-Eaux

N° de l'illustration : 20205800474NUC4A

Date : 2020

Auteur : Pierre-Marie Barbe-Richaud

Reproduction soumise à autorisation du titulaire des droits d'exploitation

© Région Bourgogne-Franche-Comté, Inventaire du patrimoine



Intersection de l'avenue de Paris et de l'avenue du Casino.

58, Pougues-les-Eaux

N° de l'illustration : 20205800565NUC4AQ

Date : 2020

Auteur : Pierre-Marie Barbe-Richaud

Reproduction soumise à autorisation du titulaire des droits d'exploitation

© Région Bourgogne-Franche-Comté, Inventaire du patrimoine



Intersection de l'avenue de Paris et de la rue du Docteur Jean Pidoux.
58, Pougues-les-Eaux

N° de l'illustration : 20205800513NUC4A

Date : 2020

Auteur : Pierre-Marie Barbe-Richaud

Reproduction soumise à autorisation du titulaire des droits d'exploitation

© Région Bourgogne-Franche-Comté, Inventaire du patrimoine



Intersection de l'avenue Jules Renard et de la rue des Capucins.
58, Pougues-les-Eaux

N° de l'illustration : 20205800608NUC4A

Date : 2020

Auteur : Pierre-Marie Barbe-Richaud

Reproduction soumise à autorisation du titulaire des droits d'exploitation

© Région Bourgogne-Franche-Comté, Inventaire du patrimoine



Vue actuelle.

58, Pougues-les-Eaux

N° de l'illustration : 20205800575NUC4AQ

Date : 2020

Auteur : Pierre-Marie Barbe-Richaud

Reproduction soumise à autorisation du titulaire des droits d'exploitation

© Région Bourgogne-Franche-Comté, Inventaire du patrimoine