

MAISON 14 AVENUE DU CASINO DITE GRAND CHALET OU CHALET SAINT-LÉGER

Bourgogne-Franche-Comté, Nièvre
Pougues-les-Eaux
14 avenue du Casino

Dossier IA58001273 réalisé en
2019

Auteur(s) : Fabien Dufoulon



Historique

Le Chalet Saint-Léger ou Grand Chalet, tout comme le Petit Chalet, est construit par Guillaume Auguste Chevalier dans le cadre d'une opération immobilière visant à lotir les terrains ("Parc Chevalier") qu'il a acquis devant l'établissement thermal et le casino-théâtre. Chevalier est largement impliqué dans la gestion de ces derniers en tant que président du conseil de surveillance de la Société des Eaux. La construction des deux premières villas doit attirer d'autres investisseurs et permettre la vente des parcelles du Parc Chevalier au meilleur prix. Cette opération spéculative n'est pas un succès, et il faut attendre les années 1880 pour assister à la construction de trois autres villas (demeure 11 rue des Capucins, demeure 1 rue de Bourgneuf, demeure 1 rue des Capucins) dans le Parc Chevalier. L'édifice est construit en 1864. Castanié (1868) indique qu'il est "parfaitement meublé" et qu'il comprend une écurie, une remise et un jardin. Guillaume Auguste Chevalier meurt en 1868, et la demeure devient la propriété d'Isaac Pereire, auquel il était apparenté, dans les années qui suivent. La nouvelle Compagnie des Eaux minérales de Pougues (créée en 1879) achète finalement la villa et en reste propriétaire jusqu'après la Seconde Guerre mondiale. Des travaux sont peut-être exécutés autour de 1905 (date portée par un plan du rez-de-chaussée signé par Mauchamp). Des inventaires donnent un aperçu de l'ameublement de la villa au début du 20e siècle. La villa est mise à la disposition de médecins, qui y reçoivent leurs patients pendant la saison thermale. C'est le cas de deux anciens internes des hôpitaux de Paris, le docteur Hérard de Bessé à l'extrême fin du 19e siècle et le docteur Gauckler à partir de 1905. On sait également que Monsieur Le Petit, directeur-adjoint de la Compagnie, y réside en 1947.

Période(s) principale(s) : 3e quart 19e siècle / 1er quart 20e siècle

Dates : 1864 (daté par source)

Auteur(s) de l'oeuvre :

maître d'oeuvre inconnu (), Mauchamp (conducteur de travaux, attribution par source)

Description

La demeure comprend un rez-de-chaussée, un étage carré et un étage de comble.

Éléments descriptifs

Murs : brique et pierre

Toit : ardoise

Étages : rez-de-chaussée, 1 étage carré, étage de comble

Élévation : élévation à travées

Type(s) de couverture : toit à longs pans pignon couvert

Typologie : baie rectangulaire, oculus

Sources documentaires

Documents d'archives

- **Archives départementales de la Nièvre. Cadastre de la commune de Pougues-les-Eaux. [1812-1953].**
Archives départementales de la Nièvre. Cadastre de la commune de Pougues-les-Eaux. [1812-1953].- Atlas parcellaire (1812) : 3 P 214- État de sections (1812) : 3 P 214/1- Matrices cadastrales des propriétés bâties et non bâties : 3 P 214/2 (folio 1 à 352 et folio 1 à 175)- Matrices cadastrales des propriétés bâties et non bâties : 3 P 214/3 (folio 1 à 220), 3 P 214/4 (folio 221 à 354) 3 P 214/5 (folio 355 à 750), 3 P 214/6 (folio 751 à 1482)- Matrice cadastrale des propriétés bâties (1883-1891) : 3 P 214/7- Matrice cadastrale dite "matrice noire" des propriétés bâties : 3 P 214/8
Lieu de conservation : Archives départementales de la Nièvre, Nevers- Cote du document : 3 P 214
- **Archives départementales de la Nièvre. 32 J 224. Fonds de l'établissement thermal de Pougues-les-Eaux. Galeries souterraines, parc, allées, projet d'aménagement de la R.N. 7 dans la traversée de Pougues, avec plans (1894-1960). Splendid-Hôtel, réparations, aménagement, assainissement, éclairage, chauffage, eau courante (1887-1947).**
Archives départementales de la Nièvre. 32 J 224. Fonds de l'établissement thermal de Pougues-les-Eaux. Galeries souterraines, parc, allées, projet d'aménagement de la R.N. 7 dans la traversée de Pougues, avec plans (1894-1960). Splendid-Hôtel, réparations, aménagement, assainissement, éclairage, chauffage, eau courante (1887-1947).
Lieu de conservation : Archives départementales de la Nièvre, Nevers- Cote du document : 32 J 224
- **Archives départementales de la Nièvre. 32 J 226. Fonds de l'établissement thermal de Pougues-les-Eaux. Inventaire du mobilier (1889-1966). Reconstruction, dommages de guerre (1945-1947).**
Archives départementales de la Nièvre. 32 J 226. Fonds de l'établissement thermal de Pougues-les-Eaux. Inventaire du mobilier (1889-1966). Reconstruction, dommages de guerre (1945-1947).
Lieu de conservation : Archives départementales de la Nièvre, Nevers- Cote du document : 32 J 226
- **Archives départementales de la Nièvre. 32 J 240. Fonds de l'établissement thermal de Pougues-les-Eaux. Construction d'un promenoir couvert (s.d.) ; plan des bâtiments situés dans le parc de Pougues (s.d.) ; plans et dessins de l'établissement thermal (1882-1891) ; parc Chevalier (1884) ; plans du Splendid-Hôtel (1887) ; inscription à l'entrée du parc (1891) ; établissement d'un portillon pour faciliter les relations entre les sources Alice et Elisabeth et la gare de Pougues (s.d.).**
Archives départementales de la Nièvre. 32 J 240. Fonds de l'établissement thermal de Pougues-les-Eaux. Construction d'un promenoir couvert (s.d.) ; plan des bâtiments situés dans le parc de Pougues (s.d.) ; plans et dessins de l'établissement thermal (1882-1891) ; parc Chevalier (1884) ; plans du Splendid-Hôtel (1887) ; inscription à l'entrée du parc (1891) ; établissement d'un portillon pour faciliter les relations entre les sources Alice et Elisabeth et la gare de Pougues (s.d.).
Lieu de conservation : Archives départementales de la Nièvre, Nevers- Cote du document : 32 J 240
- **Archives départementales de la Nièvre. 32 J 395. Fonds de l'établissement thermal de Pougues-les-Eaux. Hôtel du Parc : travaux et ventes (1924-1933) ; Splendid Hôtel : travaux (1906, 1929-1935) ; Pavillon des sources : construction (1905-1911) ; Buvette Alice (1904, 1907, 1933) ; Chalet Saint-Léger : désaffectation et réutilisation des bâtiments Saint-Léger, réparations (1930-1933) et remise en état pour le docteur Baillet (1938-1939).**
Archives départementales de la Nièvre. 32 J 395. Fonds de l'établissement thermal de Pougues-les-Eaux. Hôtel du Parc : travaux et ventes (1924-1933) ; Splendid Hôtel : travaux (1906, 1929-1935) ; Pavillon des sources : construction (1905-1911) ; Buvette Alice (1904, 1907, 1933) ; Chalet Saint-Léger : désaffectation et réutilisation des bâtiments Saint-Léger, réparations (1930-1933) et remise en état pour le docteur Baillet (1938-1939).
Lieu de conservation : Archives départementales de la Nièvre, Nevers- Cote du document : 32 J 395

Documents figurés

- **Plan du Parc Chevalier. 1884.**
Plan du Parc Chevalier / Sacton [?]. 1er juillet 1884. Dessin. 40 x 49 cm.
Lieu de conservation : Archives départementales de la Nièvre, Nevers- Cote du document : 32 J 240
- **Chalet Saint-Léger. Plan du rez-de-chaussée. 18 mai 1905.**
Chalet Saint-Léger. Plan du rez-de-chaussée / Mauchamp. 18 mai 1905. Dessin. 46 x 38 cm. Échelle 1/50.
Lieu de conservation : Archives départementales de la Nièvre, Nevers- Cote du document : 32 J 395

Bibliographie

- **Castanié, F. M. de. Guide pittoresque illustré de Pougues-les-Eaux et de ses environs (Nièvre). 1868.**
Castanié, F. M. de. Guide pittoresque illustré de Pougues-les-Eaux et de ses environs (Nièvre). Paris : Arnauld de Vresse, 1868. IV-110 p.
- **Roubaud, Félix. Établissement hydro-minéral de Pougues. Un chapitre de son histoire. 1870.**
Roubaud, Félix. Établissement hydro-minéral de Pougues. Un chapitre de son histoire. Paris : Dubuisson, 1870. 35 p.

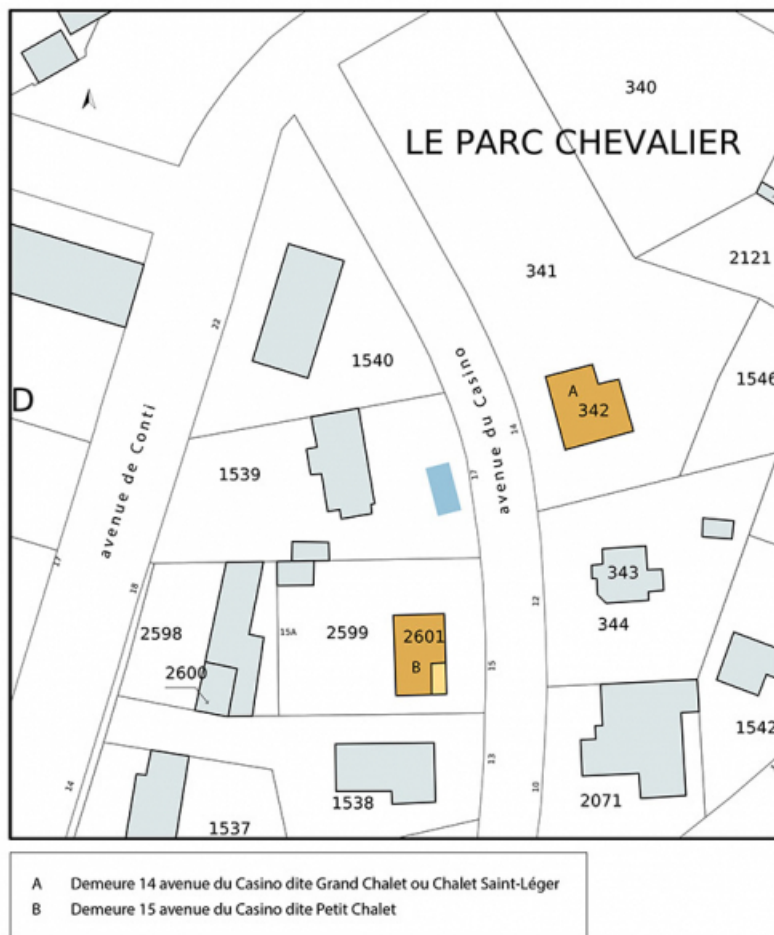
Informations complémentaires

Thématiques : thermalisme en Bourgogne-Franche-Comté (le)

Aire d'étude et canton : Bourgogne-Franche-Comté

Dénomination : maison

© Région Bourgogne-Franche-Comté, Inventaire du patrimoine



Plan-masse et de situation, extrait du plan cadastral (2021).

58, Pougues-les-Eaux, 14 avenue du Casino

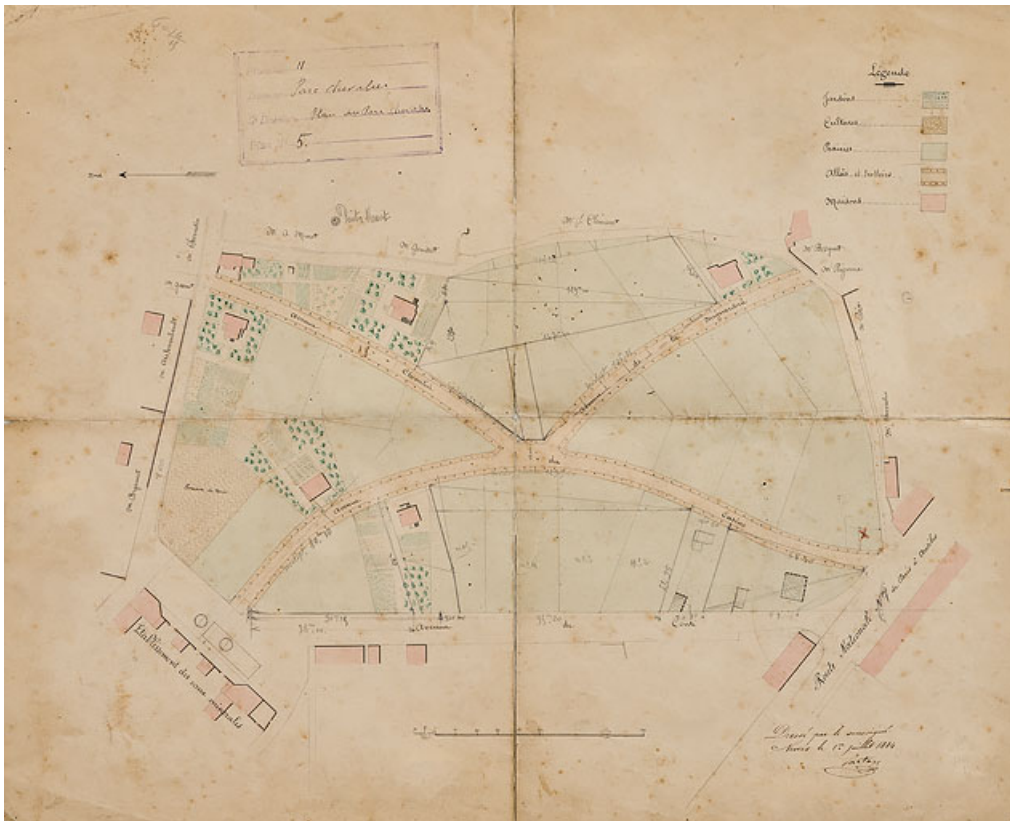
N° de l'illustration : 20215800012NUDA

Date : 2021

Auteur : Pierre-Marie Barbe-Richaud

Reproduction soumise à autorisation du titulaire des droits d'exploitation

© Région Bourgogne-Franche-Comté, Inventaire du patrimoine



Plan de situation de la demeure dans le Parc Chevalier (1884).

58, Pougues-les-Eaux, 14 avenue du Casino

Source :

Plan du Parc Chevalier / Sacton [?]. 1er juillet 1884. Dessin. 40 x 49 cm. Archives départementales de la Nièvre. 32 J 240. Fonds de l'établissement thermal de Pougues-les-Eaux. Construction d'un promenoir couvert (s.d.) ; plan des bâtiments situés dans le parc de Pougues (s.d.) ; plans et dessins de l'établissement thermal (1882-1891) ; parc Chevalier (1884) ; plans du Splendid-Hôtel (1887) ; inscription à l'entrée du parc (1891) ; établissement d'un portillon pour faciliter les relations entre les sources Alice et Élisabeth et la gare de Pougues (s.d.).

Lieu de conservation : Archives départementales de la Nièvre, Nevers - Cote du document : 32 J 240

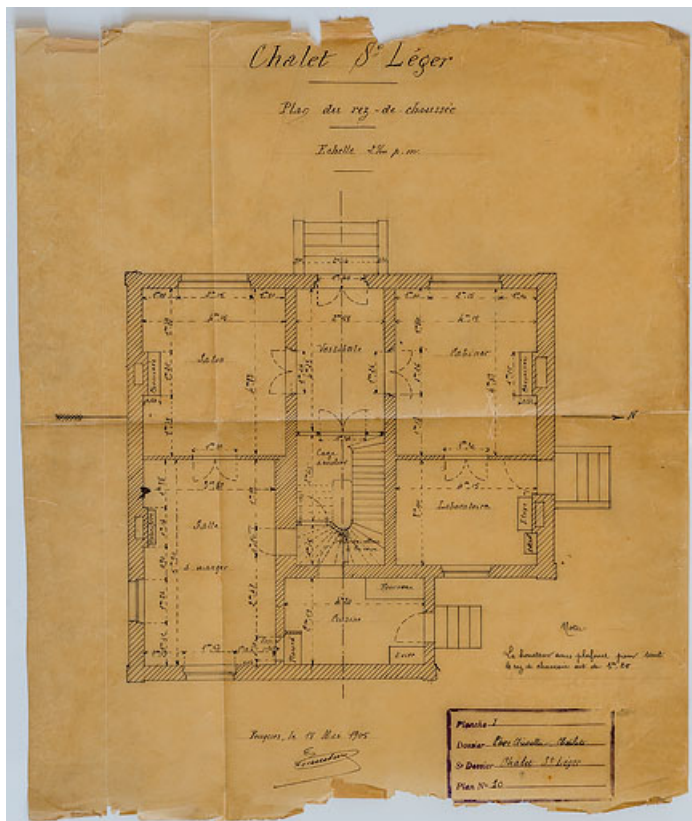
N° de l'illustration : 20205800239NUC2A

Date : 2020

Auteur : Pierre-Marie Barbe-Richaud

Reproduction soumise à autorisation du titulaire des droits d'exploitation

© Région Bourgogne-Franche-Comté, Inventaire du patrimoine



Plan du rez-de-chaussée (1905).

58, Pougues-les-Eaux, 14 avenue du Casino

Source :

Chalet Saint-Léger. Plan du rez-de-chaussée / Mauchamp. 18 mai 1905. Dessin. 46 x 38 cm. Échelle 1/50. In : Archives départementales de la Nièvre. 32 J 395. Fonds de l'établissement thermal de Pougues-les-Eaux. Hôtel du Parc : travaux et ventes (1924-1933) ; Splendid Hôtel : travaux (1906, 1929-1935) ; Pavillon des sources : construction (1905-1911) ; Buvette Alice (1904, 1907, 1933) ; Chalet Saint-Léger : désaffectation et réutilisation des bâtiments Saint-Léger, réparations (1930-1933) et remise en état pour le docteur Baillet (1938-1939).

Lieu de conservation : Archives départementales de la Nièvre, Nevers - Cote du document : 32 J 395

N° de l'illustration : 20205800168NUC2A

Date : 2020

Auteur : Pierre-Marie Barbe-Richaud

Reproduction soumise à autorisation du titulaire des droits d'exploitation

© Région Bourgogne-Franche-Comté, Inventaire du patrimoine



Vue de trois-quarts.

58, Pougues-les-Eaux, 14 avenue du Casino

N° de l'illustration : 20205800491NUC4A

Date : 2020

Auteur : Pierre-Marie Barbe-Richaud

Reproduction soumise à autorisation du titulaire des droits d'exploitation

© Région Bourgogne-Franche-Comté, Inventaire du patrimoine



Vue de face.

58, Pougues-les-Eaux, 14 avenue du Casino

N° de l'illustration : 20205800492NUC4AQ

Date : 2020

Auteur : Pierre-Marie Barbe-Richaud

Reproduction soumise à autorisation du titulaire des droits d'exploitation

© Région Bourgogne-Franche-Comté, Inventaire du patrimoine