

MAISON 26 BIS AVENUE JEAN MERMOZ DITE PAVILLON BLANC

Bourgogne-Franche-Comté, Nièvre
Saint-Honoré-les-Bains
26 bis avenue Jean Mermoz

Dossier IA58001251 réalisé en
2019

Auteur(s) : Fabien Dufoulon



Historique

Tout comme le Pavillon Rose, le Pavillon Blanc est construit pour Mathilde Danieck. Il doit correspondre à la maison à 21 ouvertures construite entre 1879 et 1882 d'après les matrices cadastrales. Il existe dans les archives de l'agence de l'architecte Adolphe Bouveault (Archives départementales de la Nièvre) plusieurs dessins relatifs à la transformation d'une maison dont les dimensions sont relevées lors d'une première visite, le 7 septembre 1880. Cette maison se compose alors principalement d'un corps de bâtiment de trois travées de longueur s'élevant sur un rez-de-chaussée et un étage carré. Le projet proposé par l'architecte consiste, d'une part à ajouter un étage au-dessus d'une salle à manger hors-œuvre en rez-de-chaussée contre le mur pignon nord-est, et d'autre part à créer en façade sud-est un oriel et une tourelle. L'agrandissement permet de créer une chambre à coucher avec cabinet de toilette à l'étage, largement ouverte "sur la vallée" grâce à l'oriel. L'actuelle façade de ce dernier correspond, dans ses grandes lignes, à l'un des deux projets conservés. Un second agrandissement de la maison vers le nord-est a dû être envisagé, comme en témoigne une esquisse de l'architecte. Cette option pourrait peut-être expliquer la présence d'une porte au premier étage dans le mur pignon, dont la présence est difficile à justifier compte tenu de l'absence de balcon ou d'escalier extérieur.

Période(s) principale(s) : 4e quart 19e siècle

Dates : 1879 (daté par source) / 1880 (daté par source)

Auteur(s) de l'oeuvre :

Adolphe Bouveault (architecte, attribution par travaux historiques)

Personne(s) liée(s) à l'histoire de l'œuvre :

Mathilde Danieck (commanditaire, attribution par source)

Description

L'édifice est construit en moellon de calcaire enduit. Il comprend une cave, un rez-de-chaussée, un étage carré et un étage de comble. Il présente un plan rectangulaire, augmenté d'une tour circulaire hors-œuvre renfermant un escalier en vis à jour central en charpente. Il est couvert d'un toit à longs pans et pignons couverts en ardoise, surmonté d'une crête faîtière. La tour, quant à elle, est couverte d'un toit conique en ardoise sommée d'un épi de faîtage. Avant l'agrandissement de la demeure, l'accès à l'intérieur se fait exclusivement par la travée à l'extrémité gauche de la façade nord-ouest, précédée d'un petit perron. On accède à la salle à manger, et de là, à un vestibule de plan barlong. La transformation de deux fenêtres en portes a modifié la distribution : l'accès principal se fait désormais par la travée centrale, qui correspond au vestibule. L'escalier en vis est construit dans le prolongement de ce dernier. Il dessert l'étage carré et l'étage de comble. La partie droite du rez-de-chaussée semble avoir été aménagée en salle à manger, d'après les mentions portées sur une carte postale ancienne. Cette seconde salle à manger tend à confirmer le rôle de l'édifice dans la réception des hôtes de la propriétaire. Dans la cave se trouve une pompe à manivelle, qui pourrait correspondre au premier système d'alimentation en eau du Castel des Loges, qui disposait d'un réservoir sur la partie haute de la parcelle. Le sol de la cave est couvert de carreaux en terre cuite. L'un d'eux porte la marque de la tuilerie Martin Sauvard de La Guerche-sur-l'Aubois (Cher). Il est antérieur à 1895 ; c'est en effet à cette date que

Camille Sauvard succède à son père Martin. La façade sud-est est la plus élaborée. Les niveaux de la tour sont soulignés par des cordons entre lesquels prennent place des baies décorées d'accolades. La partie débordante de sa toiture est portée par des consoles. L'oriel quant à lui est orné d'un garde-corps à motifs d'entrelacs et d'une saillie de rive à lambrequins. L'association de la tour "gothique" et de l'oriel donne un charme pittoresque à la demeure, et montre que l'architecte décline certains modèles de la villégiature d'île-de-France des années 1830-1850. On peut par exemple ici penser à la maison aux tourelles (IA95000257) d'Enghien-les-Bains. La rampe d'appui de l'escalier en bois est ajouré ; les ajours dessinent des perles, des fusarolles et des fleurons. La main courante était autrefois recouverte de velours rouge cloué. Le dernier niveau de la cage d'escalier est couvert d'un plafond peint à motifs de style Renaissance (arabesques et chimères).

Éléments descriptifs

Murs : calcaire, moellon, enduit

Toit : ardoise

Plan : plan rectangulaire régulier

Étages : rez-de-chaussée, 1 étage carré, étage en surcroît

Élévation : élévation à travées

Type(s) de couverture : toit à longs pans pignon couvert; toit conique

Escaliers : escalier hors-oeuvre, escalier en vis avec jour, en charpente

Typologie : baie rectangulaire, baie avec arc segmentaire, baie avec arc surbaissé

Décor

Techniques : maçonnerie, menuiserie

Représentations : entrelacs, ornement géométrique, fleuron, chimère, arabesque

Sources documentaires

Documents d'archives

- **Archives départementales de la Nièvre. Cadastre de la commune de Saint-Honoré-les-Bains. [1832-1951].**
Archives départementales de la Nièvre. Cadastre de la commune de Saint-Honoré-les-Bains. [1832-1951].- Atlas parcellaire (1832) : 3 PP 246- État de section (1832) : 3 P 246/1- Matrices cadastrales des propriétés bâties et non bâties : 3 P 246/2 (folio 1 à 380), 3 P 246/3 (folio 381 à 780), 3 P 246/4 (folio 781 à 1168)- Matrice cadastrale des propriétés bâties (1882-1914) : 3 P 246/5- Matrice cadastrale dite « matrice noire » des propriétés bâties : 3 P 246/6- Matrices cadastrales des propriétés non bâties : 3 P 246/7, 3 P 246/8, 3 P 246/9
Lieu de conservation : Archives départementales de la Nièvre, Nevers- Cote du document : 3 P 246
- **Archives départementales de la Nièvre. 5 S 4382. De la gare de Vandenesse à la station thermale de Saint-Honoré-les-Bains, avant-projet. Rapport, affiches, cahiers des charges, cartes, plans (1904-1906).**
Archives départementales de la Nièvre. 5 S 4382. De la gare de Vandenesse à la station thermale de Saint-Honoré-les-Bains, avant-projet. Rapport, affiches, cahiers des charges, cartes, plans (1904-1906).
Lieu de conservation : Archives départementales de la Nièvre, Nevers- Cote du document : 5 S 4382
- **Archives départementales de la Nièvre. 54 J 328. Fonds Bouveault-Palet. Propriété de Madame Danieck à Saint-Honoré-les-Bains.**
Archives départementales de la Nièvre. 54 J 328. Fonds Bouveault-Palet. Propriété de Madame Danieck à Saint-Honoré-les-Bains.
Lieu de conservation : Archives départementales de la Nièvre, Nevers- Cote du document : 54 J 328

Documents figurés

- **[Façade du Pavillon Blanc du Castel des Loges, relevé avant transformation]. [Vers 1880].**
[Façade du Pavillon Blanc du Castel des Loges, relevé avant transformation] / [Adolphe Bouveault]. [Vers 1880]. Dessin. 42 x 31 cm.
Lieu de conservation : Archives départementales de la Nièvre, Nevers- Cote du document : 54 J 328
- **[Plan du rez-de-chaussée et élévation extérieure du Pavillon Blanc du Castel des Loges]. [Vers 1880].**
[Plan du rez-de-chaussée et élévation extérieure du Pavillon Blanc du Castel des Loges] / [Adolphe Bouveault]. [Vers 1880]. Dessin. 52 x 26 cm. Échelle 1/50.
Lieu de conservation : Archives départementales de la Nièvre, Nevers- Cote du document : 54 J 328
- **Plan du premier étage [du Pavillon Blanc du Castel des Loges]. [Vers 1880].**
Plan du premier étage [du Pavillon Blanc du Castel des Loges] / [Adolphe Bouveault]. [Vers 1880]. Dessin. 28,5 x 26 cm. Échelle 1/50.
Lieu de conservation : Archives départementales de la Nièvre, Nevers- Cote du document : 54 J 328
- **Propriété de Madame Danieck à Saint-Honoré-les-Bains (Nièvre). Façade sur la vallée. Avant-projet. [Vers 1880].**
Propriété de Madame Danieck à Saint-Honoré-les-Bains (Nièvre). Façade sur la vallée. Avant-projet / [Adolphe Bouveault].

[Vers 1880]. Dessin. 27 x 40 cm. Echelle 1/50.

Lieu de conservation : Archives départementales de la Nièvre, Nevers- Cote du document : 54 J 328

- **Propriété de Madame Danieck à Saint-Honoré-les-Bains (Nièvre). Façade, côté du pignon. [Vers 1880].**
Propriété de Madame Danieck à Saint-Honoré-les-Bains (Nièvre). Façade, côté du pignon / [Adolphe Bouveault]. [Vers 1880]. Dessin. 25 x 41 cm. Échelle 1/50.
Lieu de conservation : Archives départementales de la Nièvre, Nevers- Cote du document : 54 J 328
- **[Élévation extérieure (sud-est) du Pavillon Blanc du Castel des Loges. Avant-projet pour la tour d'escalier et l'oriel, variante]. [Vers 1880].**
[Élévation extérieure (sud-est) du Pavillon Blanc du Castel des Loges. Avant-projet pour la tour d'escalier et l'oriel, variante] / [Adolphe Bouveault]. [Vers 1880]. Dessin. 73 x 54 cm.
Lieu de conservation : Archives départementales de la Nièvre, Nevers- Cote du document : 54 J 328
- **[Projet de décor pour le pignon du Pavillon Blanc du Castel des Loges]. [Vers 1880].**
[Projet de décor pour le pignon du Pavillon Blanc du Castel des Loges] / [Adolphe Bouveault]. [Vers 1880]. Dessin. 73 x 54 cm.
Lieu de conservation : Archives départementales de la Nièvre, Nevers- Cote du document : 54 J 328
- **Saint-Honoré-les-Bains (Nièvre). Villa Le Pavillon Blanc. [Première moitié du 20e siècle].**
Saint-Honoré-les-Bains (Nièvre). Villa Le Pavillon Blanc / [auteur inconnu]. [S.l.] : Goury, [première moitié du 20e siècle].
Carte postale.
Lieu de conservation : Collection particulière

Témoignages oraux

- **Pascal Lepetit (témoignage oral)**
Pascal Lepetit (témoignage oral). 2018.

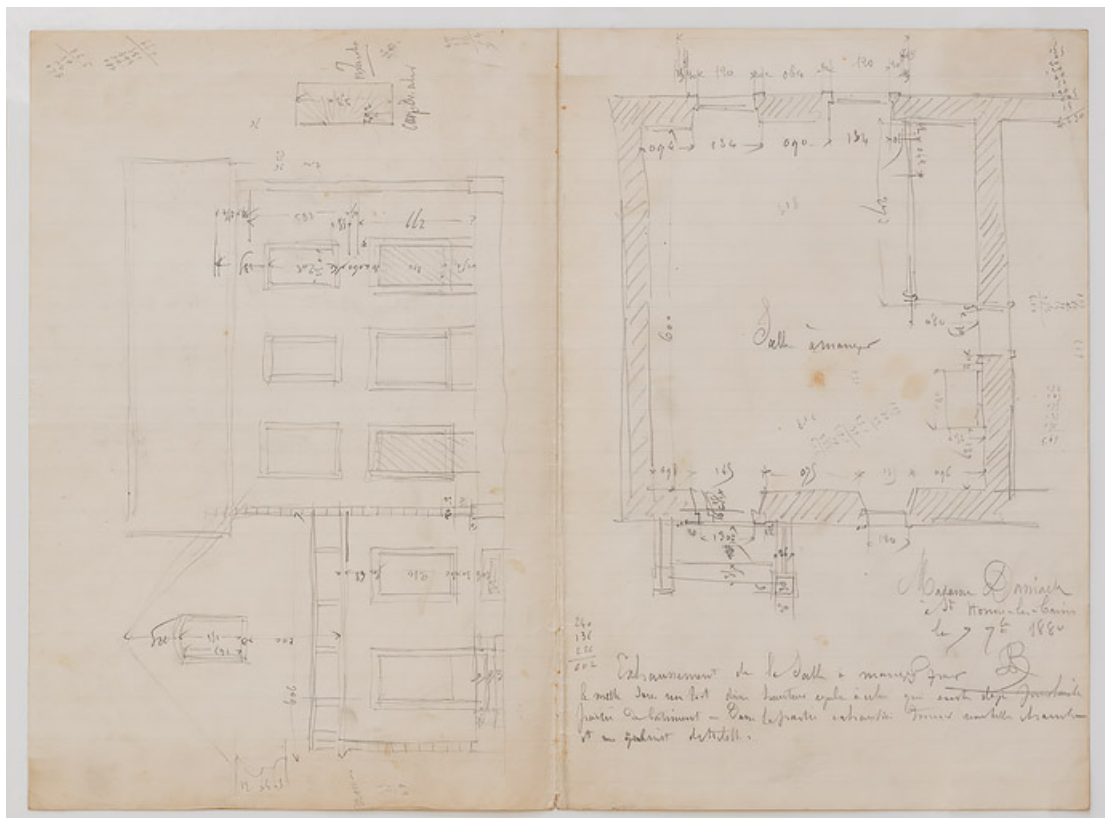
Informations complémentaires

Thématiques : thermalisme en Bourgogne-Franche-Comté (le)

Aire d'étude et canton : Bourgogne-Franche-Comté

Dénomination : maison

© Région Bourgogne-Franche-Comté, Inventaire du patrimoine



Plan de la salle à manger et élévation du pavillon avant l'intervention d'Adolphe Bouveault.

58, Saint-Honoré-les-Bains, 26 bis avenue Jean Mermoz

Source :

[Façade du Pavillon Blanc du Castel des Loges, relevé avant transformation] / [Adolphe Bouveault]. [vers 1880]. Dessin. 42 x 31 cm. In : Archives départementales de la Nièvre. 54 J 328. Fonds Bouveault-Palet. Propriété de Madame Danieck à Saint-Honoré-les-Bains.

Lieu de conservation : Archives départementales de la Nièvre, Nevers - Cote du document : 54 J 328

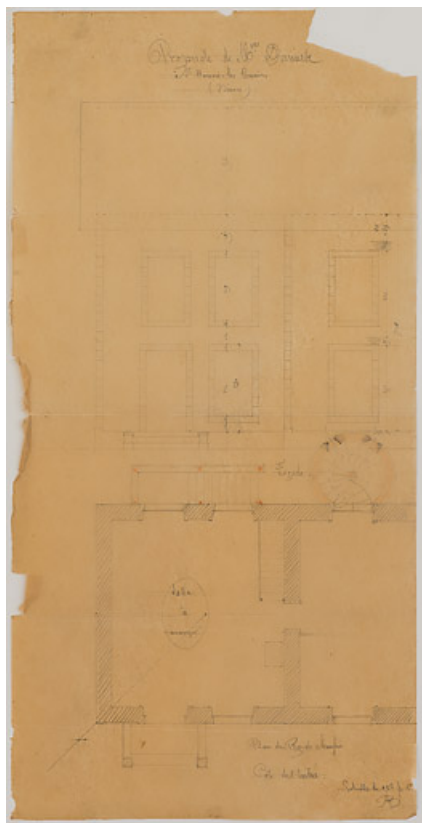
N° de l'illustration : 20205800118NUC4A

Date : 2020

Auteur : Pierre-Marie Barbe-Richaud

Reproduction soumise à autorisation du titulaire des droits d'exploitation

© Région Bourgogne-Franche-Comté, Inventaire du patrimoine



Projet de transformation, plan du rez-de-chaussée et élévation de la façade ouest.

58, Saint-Honoré-les-Bains, 26 bis avenue Jean Mermoz

Source :

**[Plan du rez-de-chaussée et élévation extérieure du Pavillon Blanc du Castel des Loges] / [Adolphe Bouveault].
[vers 1880]. Dessin. 52 x 26 cm. Échelle 1/50. In : Archives départementales de la Nièvre. 54 J 328. Fonds
Bouveault-Palet. Propriété de Madame Danieck à Saint-Honoré-les-Bains.**

Lieu de conservation : Archives départementales de la Nièvre, Nevers - Cote du document : 54 J 328

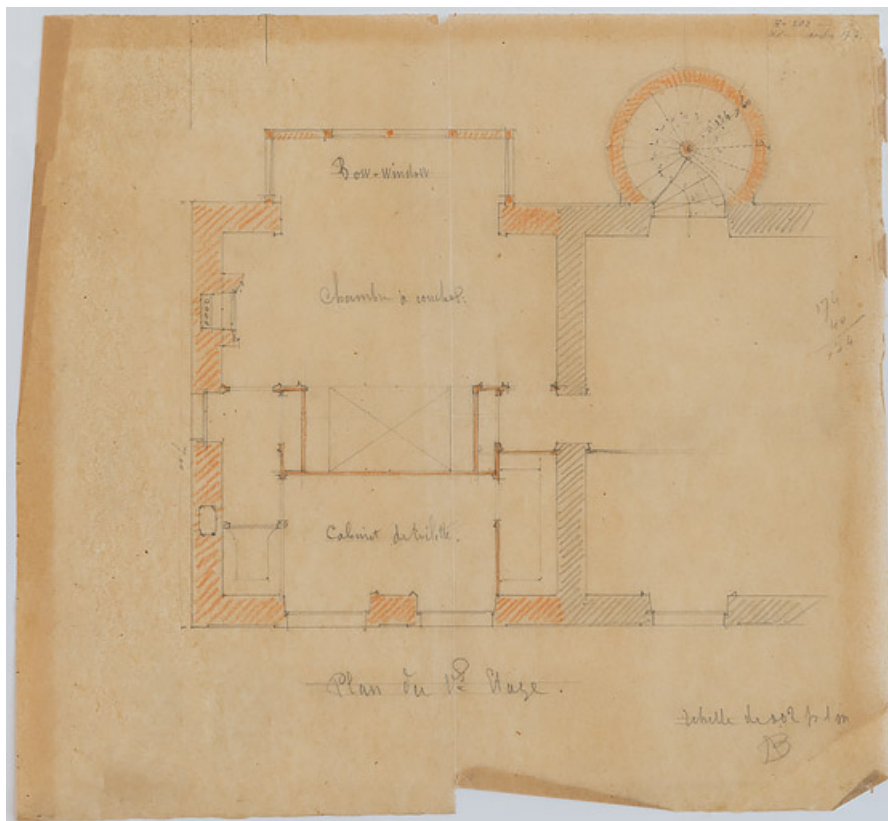
N° de l'illustration : 20205800113NUC2A

Date : 2020

Auteur : Pierre-Marie Barbe-Richaud

Reproduction soumise à autorisation du titulaire des droits d'exploitation

© Région Bourgogne-Franche-Comté, Inventaire du patrimoine



Projet de transformation, plan du premier étage.

58, Saint-Honoré-les-Bains, 26 bis avenue Jean Mermoz

Source :

Plan du premier étage [du Pavillon Blanc du Castel des Loges] / [Adolphe Bouveault]. [vers 1880]. Dessin. 28,5 x 26 cm. Échelle 1/50. In : Archives départementales de la Nièvre. 54 J 328. Fonds Bouveault-Palet. Propriété de Madame Danieck à Saint-Honoré-les-Bains.

Lieu de conservation : Archives départementales de la Nièvre, Nevers - Cote du document : 54 J 328

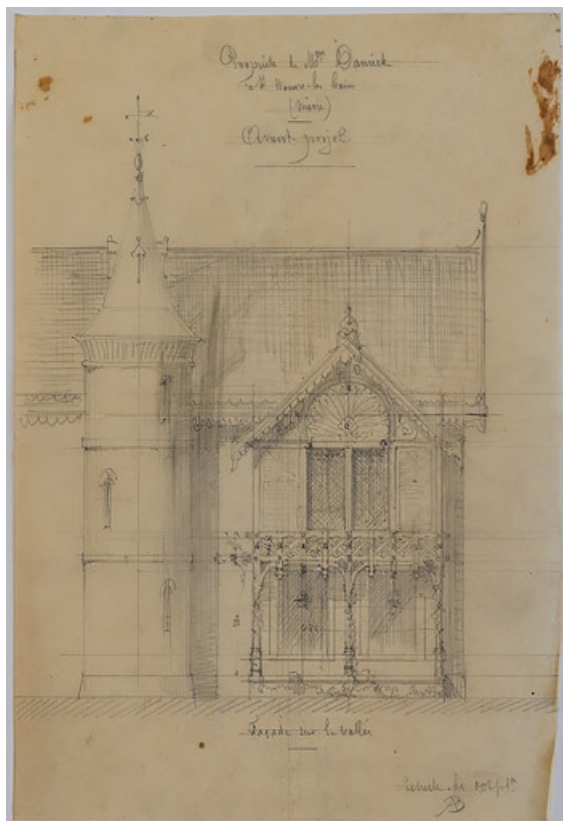
N° de l'illustration : 20205800115NUC2A

Date : 2020

Auteur : Pierre-Marie Barbe-Richaud

Reproduction soumise à autorisation du titulaire des droits d'exploitation

© Région Bourgogne-Franche-Comté, Inventaire du patrimoine



Projet de transformation, élévation de la façade sud-est.

58, Saint-Honoré-les-Bains, 26 bis avenue Jean Mermoz

Source :

Propriété de Madame Danieck à Saint-Honoré-les-Bains (Nièvre). Façade sur la vallée. Avant-projet / [Adolphe Bouveault]. [vers 1880]. Dessin. 27 x 40 cm. Échelle 1/50. In : Archives départementales de la Nièvre. 54 J 328. Fonds Bouveault-Palet. Propriété de Madame Danieck à Saint-Honoré-les-Bains.

Lieu de conservation : Archives départementales de la Nièvre, Nevers - Cote du document : 54 J 328

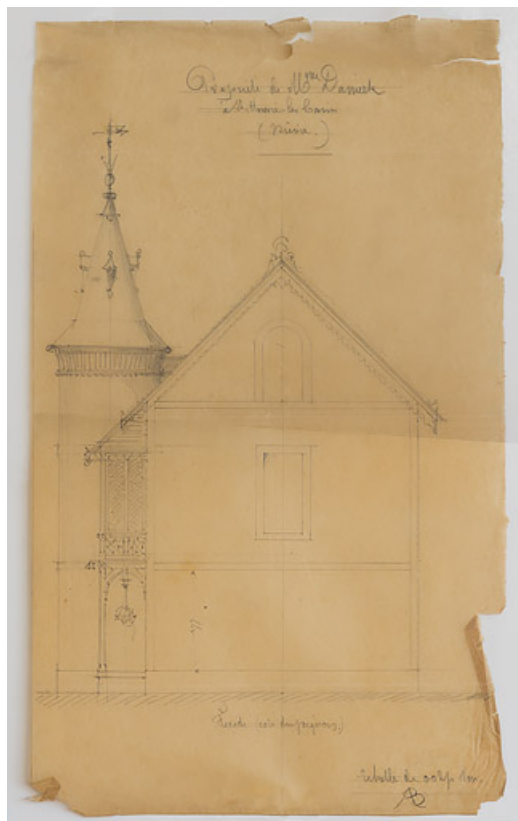
N° de l'illustration : 20205800114NUC4A

Date : 2020

Auteur : Pierre-Marie Barbe-Richaud

Reproduction soumise à autorisation du titulaire des droits d'exploitation

© Région Bourgogne-Franche-Comté, Inventaire du patrimoine



Projet de transformation, élévation du mur pignon nord-est.
58, Saint-Honoré-les-Bains, 26 bis avenue Jean Mermoz

Source :

Propriété de Madame Danieck à Saint-Honoré-les-Bains (Nièvre). Façade, côté du pignon / [Adolphe Bouveault]. [vers 1880]. Dessin. 25 x 41 cm. Échelle 1/50. In : Archives départementales de la Nièvre. 54 J 328. Fonds Bouveault-Palet. Propriété de Madame Danieck à Saint-Honoré-les-Bains.

Lieu de conservation : Archives départementales de la Nièvre, Nevers - Cote du document : 54 J 328

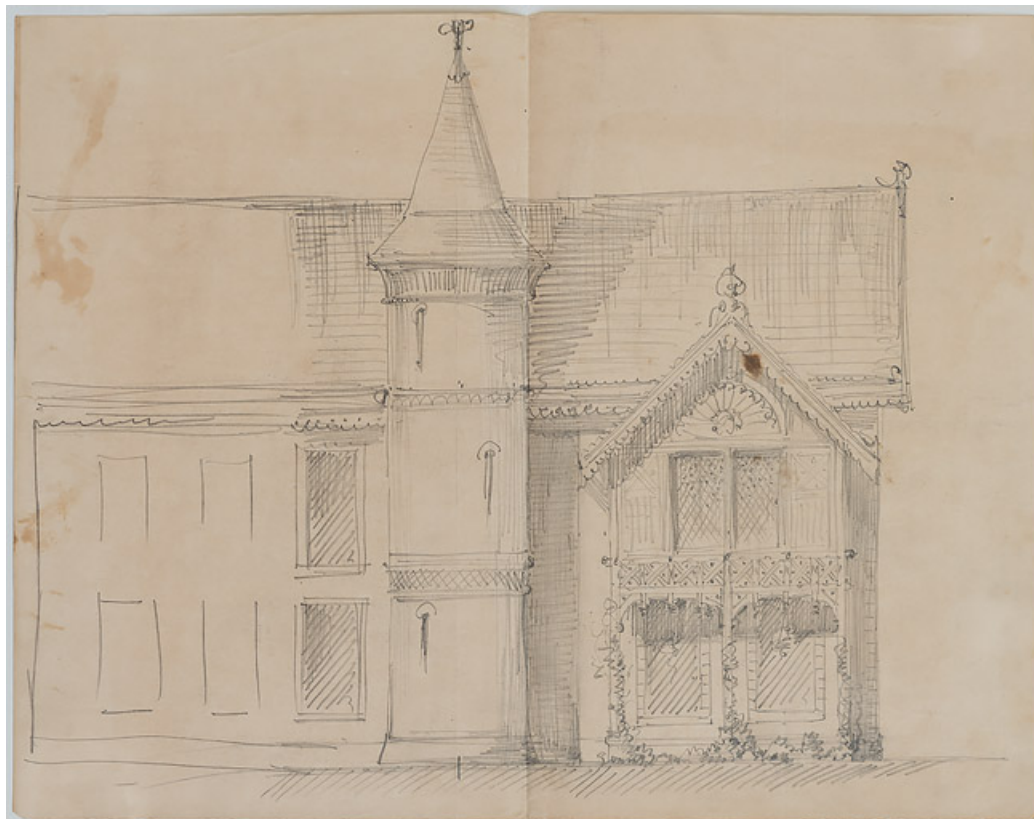
N° de l'illustration : 20205800116NUC4A

Date : 2020

Auteur : Pierre-Marie Barbe-Richaud

Reproduction soumise à autorisation du titulaire des droits d'exploitation

© Région Bourgogne-Franche-Comté, Inventaire du patrimoine



Projet de transformation, élévation de la façade sud-est, variante.

58, Saint-Honoré-les-Bains, 26 bis avenue Jean Mermoz

Source :

[Élévation extérieure (sud-est) du Pavillon Blanc du Castel des Loges. Avant-projet pour la tour d'escalier et l'oriel, variante] / [Adolphe Bouveault]. [vers 1880]. Dessin. 73 x 54 cm. In : Archives départementales de la Nièvre. 54 J 328. Fonds Bouveault-Palet. Propriété de Madame Danieck à Saint-Honoré-les-Bains.

Lieu de conservation : Archives départementales de la Nièvre, Nevers - Cote du document : 54 J 328

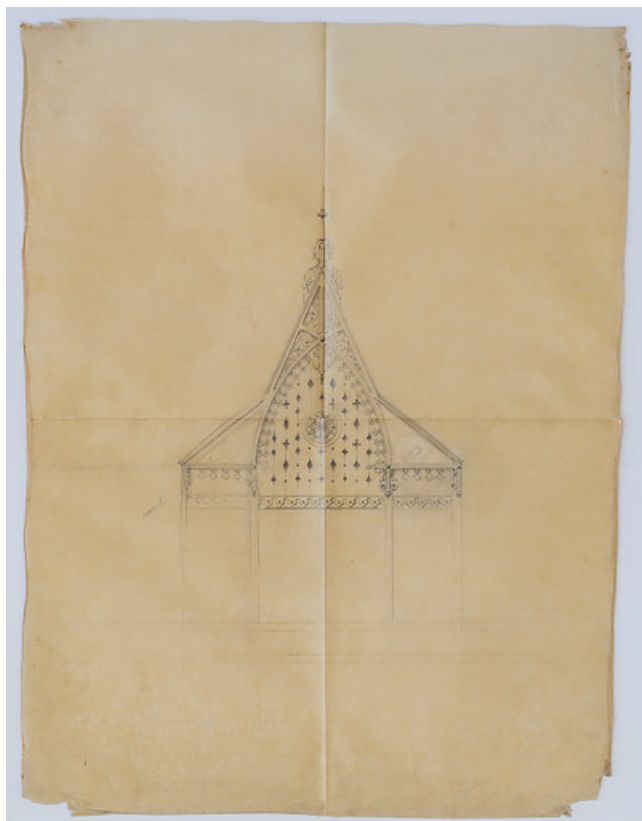
N° de l'illustration : 20205800117NUC2A

Date : 2020

Auteur : Pierre-Marie Barbe-Richaud

Reproduction soumise à autorisation du titulaire des droits d'exploitation

© Région Bourgogne-Franche-Comté, Inventaire du patrimoine



Projet de transformation, élévation de la façade sud-est, variante (?).
58, Saint-Honoré-les-Bains, 26 bis avenue Jean Mermoz

Source :

[Projet de décor pour le pignon du Pavillon Blanc du Castel des Loges] / [Adolphe Bouveault]. [vers 1880]. Dessin. 73 x 54 cm. In : Archives départementales de la Nièvre. 54 J 328. Fonds Bouveault-Palet. Propriété de Madame Danieck à Saint-Honoré-les-Bains.

Lieu de conservation : Archives départementales de la Nièvre, Nevers - Cote du document : 54 J 328

N° de l'illustration : 20205800119NUC4A

Date : 2020

Auteur : Pierre-Marie Barbe-Richaud

Reproduction soumise à autorisation du titulaire des droits d'exploitation

© Région Bourgogne-Franche-Comté, Inventaire du patrimoine



Façade nord-ouest et mur pignon nord-est.

58, Saint-Honoré-les-Bains, 26 bis avenue Jean Mermoz

Source :

Saint-Honoré-les-Bains (Nièvre). Villa Le Pavillon Blanc. [carte postale]. [s.l.] : Goury, [s.d.].

Lieu de conservation : Collection particulière

N° de l'illustration : 20195800108NUC2A

Date : 2019

Reproduction soumise à autorisation du titulaire des droits d'exploitation

© Région Bourgogne-Franche-Comté, Inventaire du patrimoine



Façade nord-ouest et mur pignon nord-est.

58, Saint-Honoré-les-Bains, 26 bis avenue Jean Mermoz

N° de l'illustration : 20195800061NUC4A

Date : 2019

Auteur : Pierre-Marie Barbe-Richaud

Reproduction soumise à autorisation du titulaire des droits d'exploitation

© Région Bourgogne-Franche-Comté, Inventaire du patrimoine



Façade nord-ouest et pignon sud-ouest.

58, Saint-Honoré-les-Bains, 26 bis avenue Jean Mermoz

N° de l'illustration : 20195800058NUC4AQ

Date : 2019

Auteur : Pierre-Marie Barbe-Richaud

Reproduction soumise à autorisation du titulaire des droits d'exploitation

© Région Bourgogne-Franche-Comté, Inventaire du patrimoine



Lucarne de la façade nord-ouest.

58, Saint-Honoré-les-Bains, 26 bis avenue Jean Mermoz

N° de l'illustration : 20195800059NUC4A

Date : 2019

Auteur : Pierre-Marie Barbe-Richaud

Reproduction soumise à autorisation du titulaire des droits d'exploitation

© Région Bourgogne-Franche-Comté, Inventaire du patrimoine



Lucarne de la façade nord-ouest.

58, Saint-Honoré-les-Bains, 26 bis avenue Jean Mermoz

N° de l'illustration : 20195800060NUC4A

Date : 2019

Auteur : Pierre-Marie Barbe-Richaud

Reproduction soumise à autorisation du titulaire des droits d'exploitation

© Région Bourgogne-Franche-Comté, Inventaire du patrimoine



Façade sud-est.

58, Saint-Honoré-les-Bains, 26 bis avenue Jean Mermoz

N° de l'illustration : 20195800076NUC4A

Date : 2019

Auteur : Pierre-Marie Barbe-Richaud

Reproduction soumise à autorisation du titulaire des droits d'exploitation

© Région Bourgogne-Franche-Comté, Inventaire du patrimoine



Façade sud-est.

58, Saint-Honoré-les-Bains, 26 bis avenue Jean Mermoz

N° de l'illustration : 20195800062NUC4AQ

Date : 2019

Auteur : Pierre-Marie Barbe-Richaud

Reproduction soumise à autorisation du titulaire des droits d'exploitation

© Région Bourgogne-Franche-Comté, Inventaire du patrimoine



Façade sud-est, oriel.

58, Saint-Honoré-les-Bains, 26 bis avenue Jean Mermoz

N° de l'illustration : 20195800063NUC4A

Date : 2019

Auteur : Pierre-Marie Barbe-Richaud

Reproduction soumise à autorisation du titulaire des droits d'exploitation

© Région Bourgogne-Franche-Comté, Inventaire du patrimoine



Façade sud-est, oriel.

58, Saint-Honoré-les-Bains, 26 bis avenue Jean Mermoz

N° de l'illustration : 20195800064NUC4A

Date : 2019

Auteur : Pierre-Marie Barbe-Richaud

Reproduction soumise à autorisation du titulaire des droits d'exploitation

© Région Bourgogne-Franche-Comté, Inventaire du patrimoine



Vestibule.

58, Saint-Honoré-les-Bains, 26 bis avenue Jean Mermoz

N° de l'illustration : 20195800052NUC4A

Date : 2019

Auteur : Pierre-Marie Barbe-Richaud

Reproduction soumise à autorisation du titulaire des droits d'exploitation

© Région Bourgogne-Franche-Comté, Inventaire du patrimoine



Escalier en vis.

58, Saint-Honoré-les-Bains, 26 bis avenue Jean Mermoz

N° de l'illustration : 20195800053NUC4AQ

Date : 2019

Auteur : Pierre-Marie Barbe-Richaud

Reproduction soumise à autorisation du titulaire des droits d'exploitation

© Région Bourgogne-Franche-Comté, Inventaire du patrimoine



Escalier en vis, rampe d'appui.

58, Saint-Honoré-les-Bains, 26 bis avenue Jean Mermoz

N° de l'illustration : 20195800072NUC4A

Date : 2019

Auteur : Pierre-Marie Barbe-Richaud

Reproduction soumise à autorisation du titulaire des droits d'exploitation

© Région Bourgogne-Franche-Comté, Inventaire du patrimoine



Escalier en vis, vue depuis le palier supérieur.

58, Saint-Honoré-les-Bains, 26 bis avenue Jean Mermoz

N° de l'illustration : 20195800056NUC4A

Date : 2019

Auteur : Pierre-Marie Barbe-Richaud

Reproduction soumise à autorisation du titulaire des droits d'exploitation

© Région Bourgogne-Franche-Comté, Inventaire du patrimoine



Escalier en vis, vue depuis le palier inférieur.

58, Saint-Honoré-les-Bains, 26 bis avenue Jean Mermoz

N° de l'illustration : 20195800071NUC2A

Date : 2019

Auteur : Pierre-Marie Barbe-Richaud

Reproduction soumise à autorisation du titulaire des droits d'exploitation

© Région Bourgogne-Franche-Comté, Inventaire du patrimoine



Plafond de la tourelle de l'escalier en vis.

58, Saint-Honoré-les-Bains, 26 bis avenue Jean Mermoz

N° de l'illustration : 20195800055NUC4AQ

Date : 2019

Auteur : Pierre-Marie Barbe-Richaud

Reproduction soumise à autorisation du titulaire des droits d'exploitation

© Région Bourgogne-Franche-Comté, Inventaire du patrimoine



Cheminée sous baie de l'ancienne chambre à coucher.

58, Saint-Honoré-les-Bains, 26 bis avenue Jean Mermoz

N° de l'illustration : 20195800054NUC4A

Date : 2019

Auteur : Pierre-Marie Barbe-Richaud

Reproduction soumise à autorisation du titulaire des droits d'exploitation

© Région Bourgogne-Franche-Comté, Inventaire du patrimoine



Mécanisme de monte-charge.

58, Saint-Honoré-les-Bains, 26 bis avenue Jean Mermoz

N° de l'illustration : 20195800070NUC4A

Date : 2019

Auteur : Pierre-Marie Barbe-Richaud

Reproduction soumise à autorisation du titulaire des droits d'exploitation

© Région Bourgogne-Franche-Comté, Inventaire du patrimoine



Pompe à manivelle de la cave.

58, Saint-Honoré-les-Bains, 26 bis avenue Jean Mermoz

N° de l'illustration : 20195800069NUC4A

Date : 2019

Auteur : Pierre-Marie Barbe-Richaud

Reproduction soumise à autorisation du titulaire des droits d'exploitation

© Région Bourgogne-Franche-Comté, Inventaire du patrimoine