

MAISON 1 RUE DE LA CHAUME DITE VILLA COMOY OU LES TERRASSES

Bourgogne-Franche-Comté, Nièvre
Saint-Honoré-les-Bains
1 rue de la Chaume

Dossier IA58001237 réalisé en
2019

Auteur(s) : Fabien Dufoulon



Historique

La villa est la propriété du docteur André Pierre Philippe Comoy, originaire de Decize, médecin à Saint-Honoré-les-Bains et auteur de *Saint-Honoré-les-Bains, eaux sulfureuses arsenicales, guide pittoresque et médicale* (1889). En 1879, il acquiert deux terrains (parcelles 647 et 649). Sur le second, il fait bâtir une maison à 22 ouvertures en 1882. Le nom de l'architecte est inconnu. Celui d'Andoche Parthiot a été avancé, mais l'hypothèse n'a pas pu être vérifiée jusqu'à présent. La maison est bien connue grâce à une photographie datant de 1883 et par des cartes postales plus tardives. Elle est très tôt surnommée "Les Terrasses". Le docteur Comoy y reçoit ses patients curistes. La propriété passe à son fils, Ernest Comoy, médecin à Saint-Honoré-les-Bains, vers 1911. René Fouchard, également médecin, acquiert la demeure vers 1928. Les extérieurs ont été assez lourdement transformés dans la seconde moitié du 20^e siècle (création de grandes lucarnes rampantes dans la toiture, couverture des deux terrasses et remplacement des fermetures des baies).

Période(s) principale(s) : 4^e quart 19^e siècle

Dates : 1882 (daté par source)

Auteur(s) de l'oeuvre :

Andoche Parthiot (architecte, attribution par travaux historiques)

Personne(s) liée(s) à l'histoire de l'œuvre :

André Pierre Philippe Comoy (commanditaire, attribution par source)

Description

La demeure est composée principalement d'un corps de bâtiment avec une tour formant un avant-corps. Le premier est couvert d'un toit à longs pans et la seconde d'un toit à quatre pans en ardoise. Les grandes lucarnes rampantes sont des ajouts tardifs. Les pignons sont couverts, et celui exposé au nord-est conserve encore des éléments de charpente apparente (sous-arbalétriers, cercles). La tour est encadrée par deux corps en rez-de-chaussée avec terrasses en couverture, elles-même aujourd'hui couvertes par deux auvents. Les angles de l'avant-corps sont à pans coupés au rez-de-chaussée. Ils sont soulignés à l'étage par des pilastres corniers en pierre de taille surmontés d'une corniche-architravée. De part et d'autre de la façade, des pans coupés associent la brique et la pierre (chaînes de pierre harpées). La porte de la travée centrale est couverte d'un arc segmentaire, et toutes les baies en façade sont rectangulaires. La Villa Comoy se distingue des autres villas du quartier thermal par son ouverture sur l'espace public. Son architecte a exploité sa situation en hauteur en aménageant des terrasses qui constituent de véritables espaces à vivre avec vue sur les Garennes. La façade se distingue également par son décor en pierre sculptée, rare ailleurs. Ce décor est conservé (balustres des terrasses, chapiteaux des pilastres encadrant la baie centrale et lucarne de la travée centrale). Il semble inspiré de l'art de la Renaissance.

Deux murs de refend transversaux divisent le rez-de-chaussée en trois travées. La travée centrale correspond à la tour en façade. La porte d'entrée donne accès à un vestibule et de là, à la cage d'escalier située au fond, et aux travées latérales. La travée de gauche est composée de deux pièces disposées en profondeur qui correspondent à l'ancien cabinet du médecin. La travée de droite est également composée de deux pièces, sans doute à l'origine un salon et une salle à manger. Un étroit couloir passant derrière la cage d'escalier permet de relier les deux parties. Toutes les chambres à coucher sont situées à l'étage. Elles desservent les terrasses en façade. Sur le côté nord-est de la demeure, un corps en rez-de-chaussée est

aujourd'hui couvert d'un toit en appentis. Il a pu être couvert d'une terrasse à l'origine.

Éléments descriptifs

Murs : calcaire, moellon, enduit

Toit : ardoise

Plan : plan symétrique

Étages : étage de soubassement, rez-de-chaussée, 1 étage carré, étage de comble

Élévation : élévation à travées

Type(s) de couverture : toit à longs pans ; toit à longs pans toit à plusieurs pans

Escaliers : escalier dans-oeuvre, escalier en équerre, en charpente

Typologie : baie rectangulaire, baie avec arc surbaissé

Décor

Techniques : sculpture

Sources documentaires

Documents d'archives

- **Archives départementales de la Nièvre. Cadastre de la commune de Saint-Honoré-les-Bains. [1832-1951].**

Archives départementales de la Nièvre. Cadastre de la commune de Saint-Honoré-les-Bains. [1832-1951].

- Atlas parcellaire (1832) : 3 PP 246

- État de section (1832) : 3 P 246/1

- Matrices cadastrales des propriétés bâties et non bâties : 3 P 246/2 (folio 1 à 380), 3 P 246/3 (folio 381 à 780), 3 P 246/4 (folio 781 à 1168)

- Matrice cadastrale des propriétés bâties (1882-1914) : 3 P 246/5

- Matrice cadastrale dite « matrice noire » des propriétés bâties : 3 P 246/6

- Matrices cadastrales des propriétés non bâties : 3 P 246/7, 3 P 246/8, 3 P 246/9

Lieu de conservation : Archives départementales de la Nièvre, Nevers- Cote du document : 3 P 246

Documents figurés

- **Saint-Honoré-les-Bains. Villa Comoy. 1883.**

Saint-Honoré-les-Bains. Villa Comoy / [auteur inconnu]. 1883. Photographie.

Lieu de conservation : Collection particulière : château de La Montagne, Saint-Honoré-les-Bains

Bibliographie

- **Delarue, Monique, Ducros, Henri, Fréguin, Michel, Olivier, Henri. Saint-Honoré-les-Bains. 2005.**

Delarue, Monique. Ducros, Henri. Fréguin, Michel. Olivier, Henri. *Saint-Honoré-les-Bains*. Saint-Cyr-sur-Loire : Alan Sutton, 2005. Mémoire en images, ISSN 1355-5723. 128 p. ISBN 2-84253-539-1.

Informations complémentaires

Thématiques : thermalisme en Bourgogne-Franche-Comté (le)

Aire d'étude et canton : Bourgogne-Franche-Comté

Dénomination : maison

© Région Bourgogne-Franche-Comté, Inventaire du patrimoine



Plan-masse et de situation, extrait du plan cadastral (2020).

58, Saint-Honoré-les-Bains, 1 rue de la Chaume

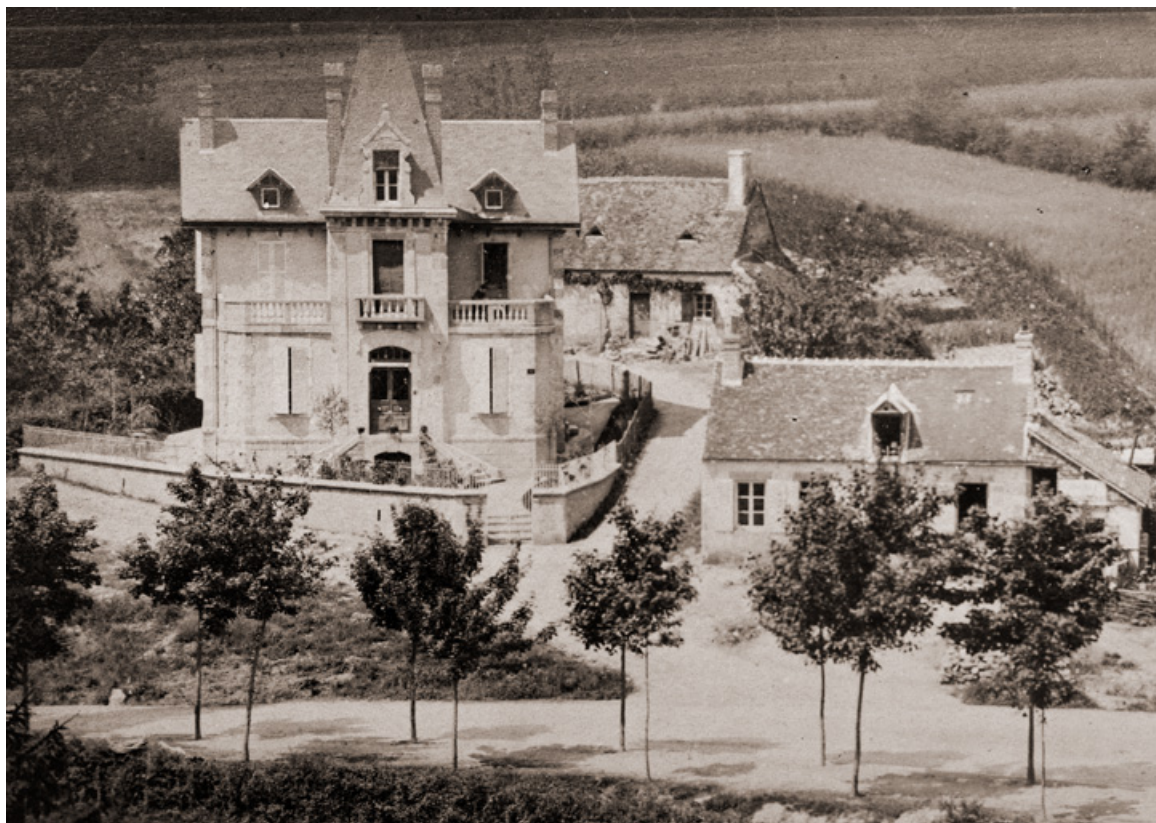
N° de l'illustration : 20205800659NUDA

Date : 2020

Auteur : Pierre-Marie Barbe-Richaud

Reproduction soumise à autorisation du titulaire des droits d'exploitation

© Région Bourgogne-Franche-Comté, Inventaire du patrimoine



Façade principale après son achèvement (1883).

58, Saint-Honoré-les-Bains, 1 rue de la Chaume

Source :

Saint-Honoré-les-Bains. Villa Comoy / [s.n.]. 1883. Photographie.

Lieu de conservation : Collection particulière : château de La Montagne, Saint-Honoré-les-Bains

N° de l'illustration : 20195800312NUC4A

Date : 2019

Auteur : Pierre-Marie Barbe-Richaud

Reproduction soumise à autorisation du titulaire des droits d'exploitation

© Région Bourgogne-Franche-Comté, Inventaire du patrimoine



Façade principale, vue depuis l'avenue Jean Mermoz.

58, Saint-Honoré-les-Bains, 1 rue de la Chaume

N° de l'illustration : 20195800675NUC2A

Date : 2019

Auteur : Pierre-Marie Barbe-Richaud

Reproduction soumise à autorisation du titulaire des droits d'exploitation

© Région Bourgogne-Franche-Comté, Inventaire du patrimoine



Façade principale, vue depuis la rue de la Chaume.

58, Saint-Honoré-les-Bains, 1 rue de la Chaume

N° de l'illustration : 20195800676NUC4A

Date : 2019

Auteur : Pierre-Marie Barbe-Richaud

Reproduction soumise à autorisation du titulaire des droits d'exploitation

© Région Bourgogne-Franche-Comté, Inventaire du patrimoine



Toit à quatre pans en ardoise de la tour avec crête et épi de faitage.

58, Saint-Honoré-les-Bains, 1 rue de la Chaume

N° de l'illustration : 20195800677NUC4A

Date : 2019

Auteur : Pierre-Marie Barbe-Richaud

Reproduction soumise à autorisation du titulaire des droits d'exploitation

© Région Bourgogne-Franche-Comté, Inventaire du patrimoine



Lucarne en pierre sculptée de la tour.

58, Saint-Honoré-les-Bains, 1 rue de la Chaume

N° de l'illustration : 20195800678NUC4A

Date : 2019

Auteur : Pierre-Marie Barbe-Richaud

Reproduction soumise à autorisation du titulaire des droits d'exploitation

© Région Bourgogne-Franche-Comté, Inventaire du patrimoine



Pignon nord-est.

58, Saint-Honoré-les-Bains, 1 rue de la Chaume

N° de l'illustration : 20195800672NUC4A

Date : 2019

Auteur : Pierre-Marie Barbe-Richaud

Reproduction soumise à autorisation du titulaire des droits d'exploitation

© Région Bourgogne-Franche-Comté, Inventaire du patrimoine



Pignon nord-est, éléments de charpente apparente (sous-arbalétriers, cercles).
58, Saint-Honoré-les-Bains, 1 rue de la Chaume

N° de l'illustration : 20195800673NUC4A

Date : 2019

Auteur : Pierre-Marie Barbe-Richaud

Reproduction soumise à autorisation du titulaire des droits d'exploitation

© Région Bourgogne-Franche-Comté, Inventaire du patrimoine



Pignon nord-est, éléments de charpente apparente (sous-arbalétriers, cercles).
58, Saint-Honoré-les-Bains, 1 rue de la Chaume

N° de l'illustration : 20195800674NUC4A

Date : 2019

Auteur : Pierre-Marie Barbe-Richaud

Reproduction soumise à autorisation du titulaire des droits d'exploitation

© Région Bourgogne-Franche-Comté, Inventaire du patrimoine