

## GARE DE TANNAY

Bourgogne-Franche-Comté, Nièvre  
Tannay  
Quartier de la Gare

Dossier IA58000525 réalisé en 1994 revu en  
2000

Auteur(s) : Bernard Lauvergeon



### Historique

Une enquête fut ouverte en 1861 au sujet de la construction des lignes de chemin de fer Auxerre-Clamecy, Clamecy-Nevers et Clamecy-Cercy-la-Tour. Malgré les interventions répétées des élus de Tannay, intéressés par l'implantation d'une gare au chef-lieu, c'est le tracé de la ligne Clamecy-Nevers par Varzy qui fut définitivement retenu et il fut décidé que le tronçon Clamecy-Cercy-la-Tour, qui devait rejoindre la ligne Nevers-Chagny, emprunterait la vallée de l'Yonne. La gare, que les élus réclamaient pour Tannay, fut construite, non pas à la Fringale comme ils l'avaient souhaité, mais à 1,5 km de la ville, à l'extrémité est de la commune, entre Tannay et Flez-Cuzy. C'est l'actuel Quartier de la Gare. Elle fut inaugurée en 1872 par Joseph-félix Michel. Le 14 mars 1895 la gare de Tannay est désormais appelée gare de Flez-Cuzy-Tannay afin d'éviter toute confusion avec la gare proche de Tamnay (en Bazois). Après avoir été gare du PLM, de la SNCF puis de la CFTA, la gare de Flez-Cuzy-Tannay appartient aujourd'hui à la commune de Tannay qui a aménagé le rez-de-chaussée en logement (d'après J. Tardivon, 1932 et R. Pioux).

**Période(s) principale(s) :** 3e quart 19e siècle

**Auteur(s) de l'oeuvre :**  
maître d'oeuvre inconnu ()

### Description

Avant sa réfection, le rez-de-chaussée du bâtiment de la gare était occupé par le bureau du chef de gare, la salle d'attente et un local affecté à l'entrepôt des bagages. Un escalier tournant en bois dessert l'étage. Cave en sous-sol. Abri ouvert en façade, pour les voyageurs, face au quai principal. Entrepôt au nord du site, en bordure des voies de garage. Latrines sur le quai, au niveau du potager.

### Éléments descriptifs

**Murs :** calcaire, moellon, enduit

**Toit :** tuile mécanique

**Étages :** sous-sol, 1 étage carré

**Type(s) de couverture :** toit à longs pans ; pignon couvert

**Escaliers :** escalier dans-oeuvre, en charpente

### Sources documentaires

#### Témoignages oraux

- **Vue d'ensemble. Carte postale ancienne, édit. B. F. Paris. Oblitération datée décembre 1906 (collection particulière Bernard Lauvergeon).**  
Vue d'ensemble. Carte postale ancienne, édit. B. F. Paris. Oblitération datée décembre 1906 (collection particulière Bernard Lauvergeon). Collection particulière.

Lieu de conservation : Collection particulière

- **Vue d'ensemble. Carte postale ancienne (collection particulière Roger Pioux).**

Vue d'ensemble. Carte postale ancienne (collection particulière Roger Pioux). Collection particulière.

Lieu de conservation : Collection particulière

- **Vue d'ensemble. Carte postale ancienne, édit. Hay-Tambour, Tannay (collection particulière M. Duchesne).**

Vue d'ensemble. Carte postale ancienne, édit. Hay-Tambour, Tannay (collection particulière M. Duchesne). Collection particulière.

Lieu de conservation : Collection particulière

## Informations complémentaires

- **Voir le dossier initial numérisé** : <https://httpwww.culture.gouv.fr/documentation/merimee/PDF/sri26/IA58000525.PDF>

**Aire d'étude et canton** : Tannay

**Dénomination** : gare

© Région Bourgogne-Franche-Comté, Inventaire du patrimoine



**Vue d'ensemble. Carte postale ancienne.**

58, Tannay C. D. 119, lieudit : Quartier de la Gare

**Source :**

**Vue d'ensemble. Carte postale ancienne (collection particulière Roger Pioux). Collection particulière.**

Lieu de conservation : Collection particulière

N° de l'illustration : 19955800152X

Date : 1995

Auteur : Jean-Luc Duthu

Reproduction soumise à autorisation du titulaire des droits d'exploitation

© Région Bourgogne-Franche-Comté, Inventaire du patrimoine



**Vue d'ensemble. Carte postale ancienne, édit. B. F. Paris. Oblitération datée décembre 1906.**  
58, Tannay C. D. 119, lieudit : Quartier de la Gare

**Source :**

**Vue d'ensemble. Carte postale ancienne, édit. B. F. Paris. Oblitération datée décembre 1906 (collection particulière Bernard Lauvergeon). Collection particulière.**

Lieu de conservation : Collection particulière

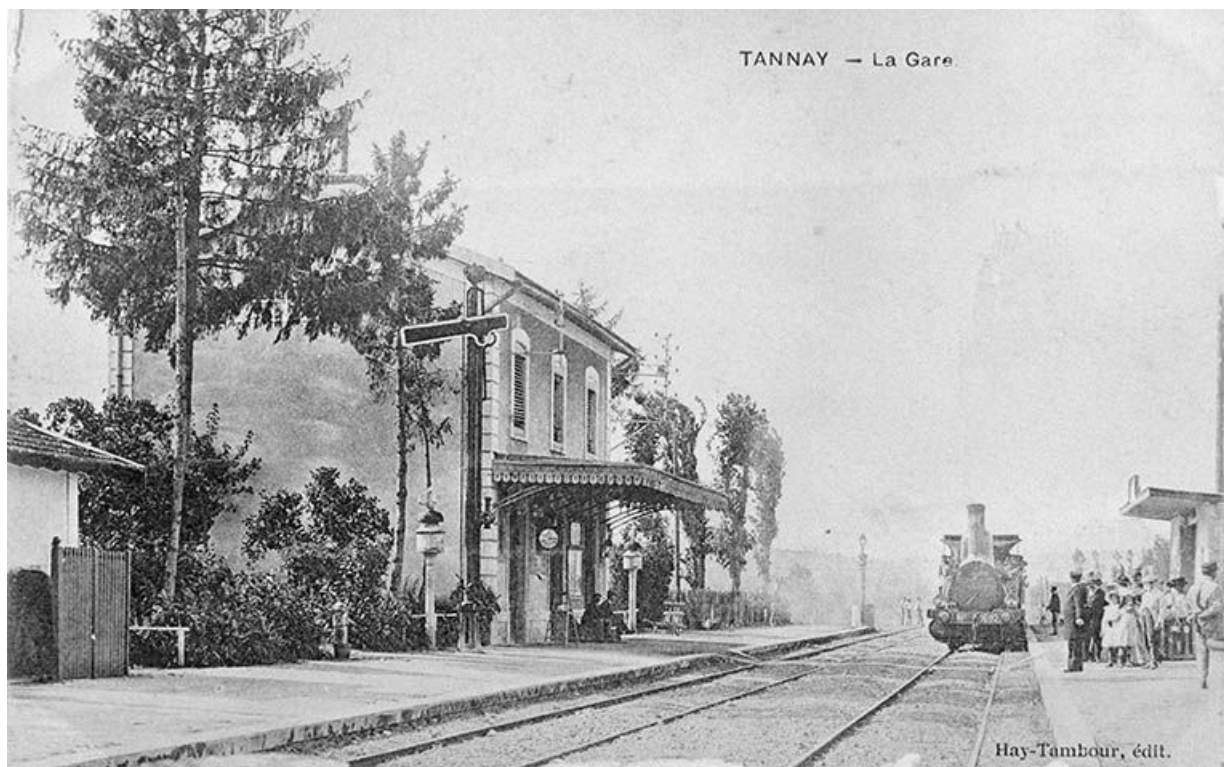
N° de l'illustration : 20015800084X

Date : 2001

Auteur : Jean-Luc Duthu

Reproduction soumise à autorisation du titulaire des droits d'exploitation

© Région Bourgogne-Franche-Comté, Inventaire du patrimoine



**Vue d'ensemble. Carte postale ancienne, édit. Hay-Tambour, Tannay.**  
58, Tannay C. D. 119, lieudit : Quartier de la Gare

**Source :**

**Vue d'ensemble. Carte postale ancienne, édit. Hay-Tambour, Tannay (collection particulière M. Duchesne).  
Collection particulière.**

Lieu de conservation : Collection particulière

N° de l'illustration : 19955800168X

Date : 1995

Auteur : Jean-Luc Duthu

Reproduction soumise à autorisation du titulaire des droits d'exploitation

© Région Bourgogne-Franche-Comté, Inventaire du patrimoine



**Le bâtiment de la gare et l'abri des voyageurs. Vue d'ensemble prise du sud**  
58, Tannay C. D. 119, lieudit : Quartier de la Gare

N° de l'illustration : 19925800239X

Date : 1992

Auteur : Jean-Luc Duthu

Reproduction soumise à autorisation du titulaire des droits d'exploitation

© Région Bourgogne-Franche-Comté, Inventaire du patrimoine



**L'abri des voyageurs et le hangar**

58, Tannay C. D. 119, lieudit : Quartier de la Gare

N° de l'illustration : 19925800240X

Date : 1992

Auteur : Jean-Luc Duthu

Reproduction soumise à autorisation du titulaire des droits d'exploitation

© Région Bourgogne-Franche-Comté, Inventaire du patrimoine



**Vue d'ensemble prise depuis le passage à niveau**

58, Tannay C. D. 119, lieudit : Quartier de la Gare

N° de l'illustration : 19925800241X

Date : 1992

Auteur : Jean-Luc Duthu

Reproduction soumise à autorisation du titulaire des droits d'exploitation

© Région Bourgogne-Franche-Comté, Inventaire du patrimoine